

PROJEKSİYON

→ Hazırlayan: **Alaattin AKTAŞ**
ala.aktas@gmail.com

→ GSYH

Türkiye İstatistik Kurumu'nun açıkladığı GSYH verilerine göre, büyümedeki yavaşlama sürüyor. 2007 yılının ilk çeyreğinde yüzde yedi düzeyinde gerçekleşen, ikinci çeyrekte yüzde dörde, üçüncü çeyrekte yüzde 3,4'e gerileyen büyüme oranı, son çeyrekte yüzde 3,4 oldu. Yılın tümündeki büyüme yüzde 4,5'te kaldı. Yüzde 4,5, yeni GSYH serisinin oluşturulduğu 1999'dan bu yana kaydedilen en düşük büyüme. Bu dönemde Türkiye ekonomisi 1999 ve 2001 yıllarında ise küçülmüştü. Yani 2007, iki küçülme yılından sonraki en olumsuz yıl konumunda.

Geçen yılki büyüme cari fiyatlarla yüzde 12,9 olurken, dolar cinsinden büyüme yüzde 25,1'e ulaştı. Bu fark, geçen yıl Türk parasının ne kadar değerlendiğini gösteriyor.

Büyüme hızı aslında 2004 yılındaki rekor düzeyden sonra bir gerileme eğiliminde. Söz konusu yıl yüzde 9,4 büyüme sağlanmıştı. İzleyen yıllarda hız sürekli düştü ve nihayet geçen yıl yüzde 4,5'e indi.

Büyümenin geçen yıl böylesine yavaşlamasına ve son yıllar itibarıyla ilk kez hedefin altında kalmasına yol açan en büyük etken tarımdaki daralma. 2006 yılında yüzde 1,3 gibi küçük bir oranda da olsa büyüme gösteren tarım sektörü, geçen yıl yüzde 7,3 daraldı. Tarım sektörünün katma değeri, 2006 yılındaki düzeyde kalsaydı, GSYH'deki büyüme yüzde 4,5 değil, yüzde 5,2 olacaktı. Yani tarımdaki yüzde 7,3'lük daralma, GSYH'nin 0,7 puan daha düşük büyüme göstermesiyle sonuçlanmış oldu.

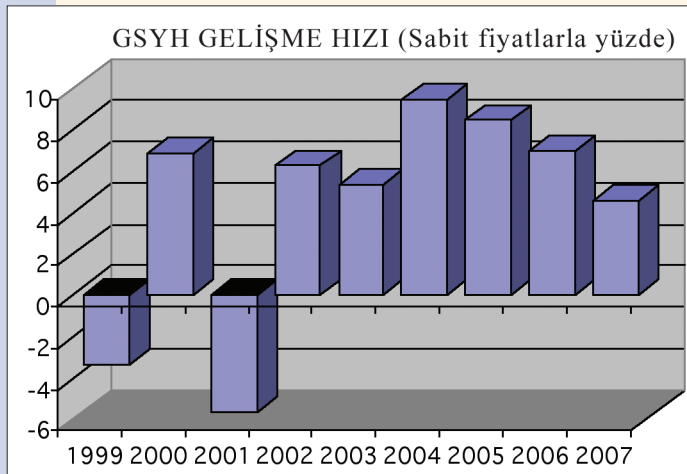
Büyüme hızının yavaşlamasına yol açan tek sektör tarım değil. GSYH'nin neredeyse dörtte birini oluşturan imalat sanayindeki büyüme hızı yüzde 8,4'ten yüzde 5,4'e düştü.

İnşaat sektöründe ise dramatik bir daralma yaşanıyor. Bu sektörde 2006 yılında yüzde 18,5 olan büyüme, geçen yıl yüzde beşte kaldı. İnşaatta geçen yıl ilk çeyrekte yüzde 8,8, ikinci çeyrekte yüzde 7,5 olan büyüme, üçüncü çeyrekte yüzde dörde indi, son çeyrekteki büyüme ise ancak yüzde 0,5 oldu. İnşaat sektörünün içinde bulunduğu sıkıntılar zaten belediyelerin verdiği inşaat ruhsatı ve yapı kullanma izin belgelerindeki daralma ile de kendini gösteriyor. İnşaat, piyasada yaprak kıvılcımlıyor, sektördeki durgunluk fiyatlara yansıyor. Belki bu aşamada, mortgage sisteminin tam anlamıyla işlememiş olmasına sevinmek gerekiyor. Bu sektörü bekleyen en büyük tehlike psikolojikmiş gibi görünüyor. ABD'nin meşhur mortgage krizi aklıllara geliyor ve Türkiye'de de benzer bir kriz doğacakmış gibi bir kaygı oluşuyor. Ancak, mortgage tam olarak uygulanmadığı ve yerleşmediği için sorunun çok büyük boyutlu olacağı beklenmiyor.

Türkiye, geçen yıl büyümede zorlandı, yüzde beşlik hedefin altında kaldı. Ne kadar tuhaf ki, bu yıla ilişkin büyüme hedefimiz, geçmiş yıllardaki hedefin de üstünde; yüzde 5,5. Tüm dünyayı etkisi altına alan kriz ve bize dönük yansımalarını düşününce ve geçen yıldan gelen darboğazları görünce, bu

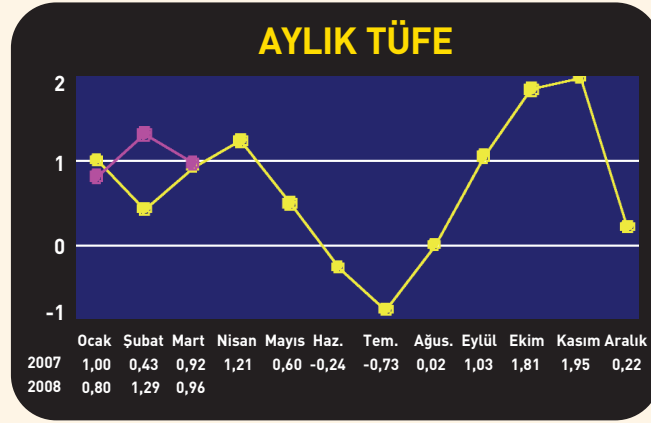
yıl için yüzde 5,5'in olanaksız olduğunu söylemek gerek. 2008 için tek olumlu gelişme, öyle anlaşılıyor ki tarımdan kaynaklanacak. 2007'deki kuraklık yüzünden bu sektör biraz önce vurguladık GSYH artışını aşağı çeken etki yapmıştı. Bu yıl ise, yağışların geçen yıldan iyi olması sayesinde tarımda belirgin bir büyüme ve bunun GSYH'ye etkisini görebiliriz. Ancak, tarım bile yüzde 5,5'i tuturmaya yetmeyecektir.

Uluslararası finans çevrelerinde Türkiye'nin 2008 yılı büyümesi de, geçen yılki düzeyde, yüzde 4,5 olarak tahmin ediliyor.



GÖSTERGELER >>

→ ENFLASYON



Üretici fiyatları endeksi (ÜFE), mart ayında yüzde 3,17 arttı ve böylece 2006 yılının haziran ayında kaydedilen yüzde 4,02'lik artıştan sonra geçen yaklaşık iki yılın rekoru kırılmış oldu

ÜFE'deki bu hızlı artışın en büyük nedeni aylardır söylenen enerji fiyatlarındaki yükselme. ÜFE'deki ağırlığı yaklaşık yüzde 8,5 olan petrol ürünlerinde mart ayında gerçekleşen artış yüzde 13,34 düzeyinde. Bu kaleme yılbaşına göre kaydedilen artış yüzde 15,84'ü, son bir yılda ortaya çıkan artış ise yüzde 39'u buldu.

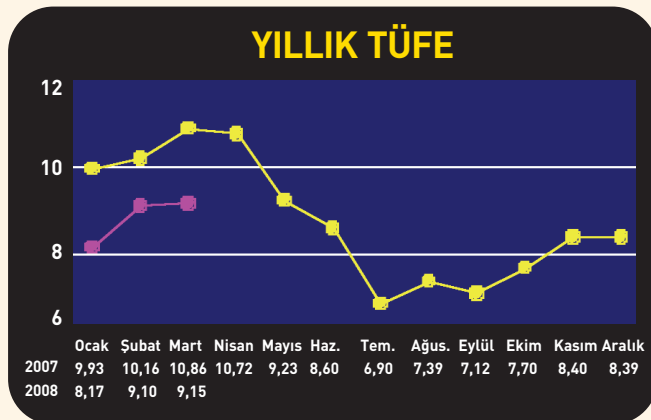
Enerji fiyatları tüm sanayi ve hizmet dalları için temel girdiği niteliğinde. Dolayısıyla enerji fiyatlarında yaşanan bu artışı, yalnızca o alanla sınırlı görmek mümkün değil. Tam anlamıyla "suya atılan taş" misali, enerjideki bu zamlar diğer alanlara da dalga dalga yayılıyor. İmalat sanayindeki mart ayı artışı yüzde 3,99'u, kapsamında imalat sanayinin de bulunduğu genel sanayi sektöründeki artış yüzde 3,75'i buldu. Tarımdaki artışın, yüzde 0,82 ile görece düşük kalması sayesinde, genel artış yüzde 3,17 düzeyinde gerçekleşti.

Enflasyonla ilgili hedefler tüketici fiyatları bazında belirleniyor. Ancak, ÜFE'de yaşanan değişimler, doğal olarak bir süre sonra TÜFE'yi de etkilemeye başlıyor. ÜFE, maliyet artışlarıyla üreticilerin ne oranda enflasyona maruz kaldığını ortaya koyuyor, TÜFE ise tüketicinin cebinden çıkan paranın ne oranda arttığını...

Geçmiş yılların tepe ve dip eğilimleri, ÜFE'de bir süre sonra yüzde 15'in görüleceğinin habercisi gibi. Uluslararası konjonktürün geçmiş yılları mumla aratacağı kesin. Ayrıca, enerji faturasının tahminlerin çok üstünde kalmaya devam edeceği ve bugünkü düzeyin çok fazla altına inmeyeceği tahmin ediliyor.

Tüm bu etkenler, ÜFE'de yıllık kısa sürede yüzde 15'e ulaşılacağıının habercisi gibi. ÜFE'nin, yüzde 15'i aşması kesin gibi de, bir süre sonrası için yüzde 20'lik bir oran da şaşırtıcı olmayacak.

Böylesine hızlanma olasılığı bulunan ÜFE, TÜFE'yi de etkileyecek ve yukarı çekecek. Yüzde 15'e, hatta yüzde 20'ye doğru yükselme olasılığı bulunan ÜFE, TÜFE'yi de yıllık bazda yüzde 15'e doğru tırmandırabilecek.



→ BİR BAKIŞTA ÜÇ YILIN EKONOMİK GÖSTERGELERİ

		Ocak	Şubat	Mart	Nisan	Mayıs	Haziran	Temmuz	Ağustos	Eylül	Ekim	Kasım	Aralık
→ ÜFE (Yüzde değ.)	2006	1.96	0.26	0.25	1.94	2.77	4.02	0.86	-0.75	-0.23	0.45	-0.29	-0.12
	2007	-0.05	0.95	0.97	0.80	0.39	-0.11	0.06	0.85	1.02	-0.13	0.89	0.15
	2008	0.42	2.56	3.17									
→ TÜFE (Yüzde değ.)	2006	0.75	0.22	0.27	1.34	1.88	0.34	0.85	-0.44	1.29	1.27	1.29	0.23
	2007	1.00	0.43	0.92	1.21	0.50	-0.24	-0.73	0.02	1.03	1.81	1.95	0.22
	2008	0.80	1.29	0.96									
→ İhracat (Aylık-milyon dolar)	2006	5,133	6,058	7,411	6,456	7,042	7,815	7,067	6,811	7,607	6,889	8,641	8,604
	2007	6,565	7,657	8,956	8,306	9,139	8,977	8,933	8,732	9,032	9,890	11,314	9,711
	2008	10,627	11,016										
→ İthalat (Aylık-milyon dolar)	2006	8,145	9,796	11,605	11,587	12,694	12,466	11,709	12,276	12,153	11,200	12,897	13,048
	2007	10,592	11,383	13,234	12,919	14,935	14,265	15,214	14,682	14,459	15,622	16,632	16,119
	2008	16,336	15,942										
→ Cari denge (milyon dolar)	2006	-2,285	-3,235	-3,119	-3,840	-4,028	-2,808	-1,691	-1,517	-1,517	-2,183	-2,970	-2,999
	2007	-3,074	-3,154	-3,092	-3,286	-3,616	-3,195	-2,907	-1,688	-2,273	-3,255	-3,304	-5,187
	2008	-3,934											
→ İç borç stoku (milyar YTL)	2006	243.6	246.4	246.4	246.6	250.7	249.1	249.7	251.9	250.9	250.9	252.9	251.5
	2007	257.3	263.2	263.7	262.3	259.0	253.7	256.1	258.1	258.3	257.5	256.9	255.3
	2008	258.5	262.0										
→ İç borç faizi (Yüzde)	2006	14.02	13.97	13.89	13.88	14.98	18.11	21.51	20.47	21.11	21.96	20.85	21.47
	2007	20.36	18.85	19.81	19.10	18.81	18.52	17.56	18.58	18.25	16.40	16.21	16.52
	2008	16.23	16.72	17.49									
→ Bütçe geliri (Aylık-milyon YTL)	2006	13,619	12,807	11,899	12,164	18,348	15,184	14,929	16,572	12,517	12,511	17,215	15,719
	2007	12,392	13,236	20,481	14,315	19,725	14,645	13,136	19,459	14,396	14,152	18,749	14,930
	2008	15,781	17,628										
→ Bütçe gideri (Aylık-milyon YTL)	2006	11,604	15,311	12,460	15,142	14,016	13,066	16,897	16,553	14,375	14,912	13,365	20,425
	2007	18,488	15,313	15,640	16,363	17,689	17,186	19,207	15,931	18,142	14,254	16,189	19,099
	2008	16,306	16,608										
→ Reel kur end. (1995=100)	2006	172.2	174.6	173.0	171.8	158.5	142.1	147.1	153.8	155.5	158.3	160.7	160.1
	2007	164.9	167.9	165.6	170.4	173.5	176.0	176.9	172.9	178.3	187.2	187.1	190.3
	2008	191.0	189.4	176.4									
→ Aylık Ort. \$ (YTL)	2006	1.3279	1.3202	1.3287	1.3309	1.4138	1.5928	1.5508	1.4622	1.4721	1.4762	1.4510	1.4264
	2007	1.4198	1.3902	1.4029	1.3553	1.3317	1.3152	1.2759	1.3083	1.2613	1.1966	1.1848	1.1730
	2008	1.1704	1.1882	1.2324									
→ Aylık Ort. Avro (YTL)	2006	1.6067	1.5786	1.5962	1.6289	1.8035	2.0179	1.9672	1.8729	1.8761	1.8634	1.8664	1.8843
	2007	1.8440	1.8155	1.8567	1.8278	1.8013	1.7641	1.7486	1.7817	1.7487	1.6996	1.7373	1.7093
	2008	1.7206	1.7502	1.9096									
→ Mevduat (Milyar YTL)	2006	140.4	145.2	153.4	155.2	162.6	166.4	160.3	161.0	163.4	163.4	167.6	169.8
	2007	172.7	174.2	175.6	177.0	184.2	190.0	190.4	196.9	197.5	201.3	202.4	209.8
	2008	212.1	216.1										
→ DTH (Milyar dolar)	2006	61.7	63.7	61.5	61.6	62.1	60.3	62.5	65.5	66.2	69.6	72.1	75.3
	2007	77.6	78.9	81.3	83.5	85.7	88.4	89.3	87.3	92.0	94.1	93.9	94.8
	2008	93.8	95.2										
→ Kredi (Milyar YTL)	2006	121.0	124.8	132.1	139.2	150.0	155.9	155.6	157.6	161.8	163.8	167.6	171.5
	2007	172.3	175.1	178.7	182.3	186.1	190.8	193.5	199.3	201.0	206.3	211.3	214.8
	2008	216.6	227.0										
→ Tük.kredileri (Milyar YTL)	2006	29.9	31.7	33.8	37.3	40.7	42.0	42.5	42.7	43.4	44.0	44.9	46.0
	2007	46.5	47.1	48.7	50.4	51.8	53.9	55.7	57.4	59.1	60.8	63.5	65.6
	2008	66.9	69.2										
→ Kredi kartları (Milyar YTL)	2006	17.3	17.6	17.6	17.9	18.8	19.5	19.9	20.3	20.3	20.6	20.8	21.7
	2007	21.3	21.4	21.2	22.4	23.0	23.6	23.8	23.9	24.0	24.1	25.3	25.8
	2008	26.2	27.0										
→ San.ür.endeksi (1997=100)	2006	111.7	119.8	141.7	136.8	143.5	146.7	141.9	138.4	147.4	136.4	145.0	142.3
	2007	128.5	129.5	146.9	140.6	152.0	151.0	148.3	147.1	151.1	147.8	156.7	140.9
	2008	143.5											
→ Protestolu senet (Milyon YTL)	2006	286.0	247.3	287.6	249.6	310.8	370.7	327.4	349.7	364.3	411.3	431.7	418.5
	2007	460.4	394.5	409.4	403.9	453.9	462.5	505.0	494.9	508.6	570.0	536.0	533.3
	2008	566.3	451.0										
→ Dış borç öde. (Milyon dolar)	2006	1,014	2,427	834	1,777	2,187	953	1,113	2,297	766	1,403	4,034	1,044
	2007	1,309	2,899	1,054	1,468	1,953	1,020	1,263	1,094	1,638	3,254	737	1,340
	2008	2,530	1,342	2,463									

GÖSTERGELER >>

GSYH (Yüzde değişim)

	2007	2006
Birinci çeyrek	7.6	5.9
İkinci çeyrek	4.0	9.7
Üçüncü çeyrek	3.4	6.3
Dördüncü çeyrek	3.4	5.7
Yıllık	4.5	6.9

Fiyatlar (Yüzde değişim)

	2008	2007
ÜFE		
.Mart	3.17	0.97
.Üç aylık	6.26	1.88
.Yıllık	10.50	10.92
.Yıllık ortalama	5.95	10.63

	2008	2007
TÜFE		
.Mart	0.96	0.92
.Üç aylık	3.09	2.36
.Yıllık	9.15	10.86
.Yıllık ortalama	8.40	10.15

Dış Ticaret (Milyon ABD Doları)

	2008	2007	Değ.(yüzde)
Şubat			
.İhracat	11,016	7,657	43.87
.İthalat	15,942	11,383	40.05
.Açık	-4,926	-3,726	32.21
.İhracat/İthalat (Yüzde)	69.1	67.3	
Ocak-Şubat			
.İhracat	21,643	14,221	52.19
.İthalat	32,279	21,975	46.89
.Açık	-10,636	-7,754	37.17
.İhracat/İthalat (Yüzde)	67.0	64.7	
Yıllık (Şubat itibarıyla)			
.İhracat	114,633	88,565	29.43
.İthalat	180,359	143,610	25.59
.Açık	-65,726	-55,045	19.40
.İhracat/İthalat (Yüzde)	63.6	61.7	

Cari İşlemler Dengesi (Milyon Dolar) (Ocak)

	2007	2006	Fark	Değ.(Yüzde)
CARİ İŞLEMLER DENGESİ	-3,934	-3,074	860	27.98
Döviz geliri	13,843	9,112	4,731	51.92
.İhracat	11,048	6,960	4,088	58.74
.Turizm	807	727	80	11.00
.İşçi döviz	116	71	45	63.38
.Diğer	1,872	1,354	518	38.26
Döviz gideri	-17,777	-12,186	5,591	45.88
.İthalat	-15,566	-10,095	5,471	54.20
.Faiz	-546	-423	123	29.08
.Turizm	-200	-256	-56	-21.88
.Diğer	-1,465	-1,412	53	3.75

Uluslararası rezervler (Milyon Dolar)

	21/3/08	28/12/07	29/12/06	30/12/05
TOPLAM	121,258	117,731	101,169	75,066
a-Döviz rezervi	118,135	114,967	98,796	73,151
.Merkez Bankası	73,515	71,263	60,845	50,518
.Bankalar ve özel finans kurumları	44,620	43,704	37,951	22,633
b-Altın	3,123	2,764	2,373	1,915

Reel kur endeksi (1995=100)

	TÜFE'ye göre	ÜFE'ye göre(*)	TÜFE'ye göre	ÜFE'ye göre(*)
Mart-99	121.8	108.0	Mart-04	154.3
Mart-00	132.4	114.3	Mart-05	154.7
Mart-01	113.5	95.4	Mart-06	173.0
Mart-02	138.4	128.5	Mart-07	165.6
Mart-03	123.5	118.4	Mart-08	176.4

(*|2005 öncesi TEFİ'ye göre)

Konsolide bütçe (Milyon YTL) (Ocak-Şubat)

	2008	2007	Değ.(yüzde)
.Gelir	33,410	25,628	30.37
.Harcama	32,913	33,801	-2.63
.Denge	497	-8,173	
.Faiz dışı denge	9,494	3,815	148.86

İç borç stoku (Milyon YTL) (Şubat sonu)

	2008	2007	Değ.(yüzde)
.Tutar	262,019	263,165	-0.44
.Vadeye kalan süre (ay)	24.4	23.9	2.09

İç borçlanma (İskontolu ihaleler)

	2008		2007	
	Tutar (Milyon YTL)	Faiz (yüzde)	Tutar (Milyon YTL)	Faiz (yüzde)
.Mart	3,398	17.49	5,526	19.81
.Ocak-Mart	8,169	16.73	13,651	20.00

Yurtiçindekilerin toplam YTL mevduatı (Bin YTL)

	21/3/08	30/3/07	Değ. (yüzde)
Toplam	220,873,378	177,929,661	24.14
.Vadesiz	29,800,048	25,656,155	16.15
.Vadeli	191,073,330	152,273,506	25.48
Bankalara göre			
.Kamu	100,907,620	86,459,828	16.71
.Özel	94,378,632	78,982,663	19.49
.Yabancı	25,587,126	12,487,170	104.91

Yurtiçi yerleşiklere ait DTH (Milyon dolar)

	21/3/08	28/12/07	29/12/06	30/12/05
Toplam	94,184	94,767	75,784	59,829
.ABD Doları	52,858	52,963	45,353	34,842
.Euro	25,408	27,066	21,849	19,874
(Dolar karşılığı)	39,396	39,808	28,772	23,474
.Diğer dövizler (dolar karşılığı)	1,929	1,996	1,659	1,512

Mevduatın vade dağılımı (Bin YTL)

	21/3/08	30/3/07	Değ. (yüzde)
a- YTL mevduat	233,742,327	188,091,981	24.27
.Vadesiz ve yedi gün ihbarlı	31,159,601	26,026,994	19.72
.Bir ay vadeli	64,592,253	51,174,052	26.22
.Üç ay vadeli	125,573,856	99,284,349	26.48
.Altı ay vadeli	8,933,859	8,960,595	-0.30
.Bir yıl vadeli ve daha uzun vadeli	3,482,758	2,645,991	31.62
b-Yabancı para mevduat	124,532,185	117,022,833	6.42
.Vadesiz ve yedi gün ihbarlı	22,053,809	23,056,728	-4.35
.Bir ay vadeli	40,778,607	39,767,657	2.54
.Üç ay vadeli	40,662,831	37,445,376	8.59
.Altı ay vadeli	7,988,348	6,661,425	19.92
.Bir yıl vadeli ve daha uzun vadeli	13,048,590	10,091,647	29.30

Mevduat bankaları kredileri (Bin YTL)

	21/3/08	30/3/07	Değ. (yüzde)
TOPLAM	231,606,511	179,260,240	29.20
Yurtiçi krediler	229,794,155	177,805,396	29.24
.YTL krediler	202,743,018	155,035,366	30.77
.Yabancı para krediler	27,051,137	22,770,030	18.80
Yurtdışı krediler	1,812,356	1,454,844	24.57

Tüketici kredileri ve kredi kartları (Bin YTL)

	28/3/08	30/3/07	Değ. (yüzde)
Toplam	98,553,374	69,834,482	41.12
.Tüketici kredileri	71,401,793	48,467,419	47.32
.Konut	33,832,816	23,304,109	45.18
.Taahhüt	5,771,525	5,934,862	-2.75
.Diğer	31,797,452	19,228,448	65.37
.Kredi kartları	27,151,581	21,367,063	27.07
Tasfiye olunacak			
.Tüketici kredileri	1,100,273	506,080	117.41
.Kredi kartları	1,788,497	1,731,915	3.27

Repo hacmi (Bin YTL)

	28/3/08	28/12/07	29/12/06	30/12/05
.Müşterilerle yapılan	2,346,024	2,732,995	2,201,789	1,485,624
.Mali kuruluşlar arasında yapılan	20,540,964	18,238,880	14,255,652	12,426,352

