

PROJEKSİYON

→ Hazırlayan: **Alaattin AKTAŞ**
ala.aktas@gmail.com

→ GSYH

Yılın ikinci çeyreğinde yüzde 3,5-4.0 aralığında gerçekleşmesi beklenen gayri safi yurtiçi hasıla (GSYH) artış hızı yüzde 1,9'da kalarak adeta herkesi yanılttı. Türkiye İstatistik Kurumu'nun açıkladığı yüzde 1,9'luk oran, herkes için büyük bir sürpriz oldu. Bu arada ilk çeyreğin daha önce yüzde 6,6 olarak açıklanan büyümesi yüzde 6,7'ye revize edildi.

Önce bir saptama yapmakta yarar var. İkinci çeyrekteki yüzde 1,9'luk oran, 2002 yılının ilk çeyreğinde yüzde 0,3 olan büyümeden sonraki en düşük hıza işaret ediyor. Yani, bu yılın ikinci çeyreğindeki oran, son yirmi beş çeyreğin en düşük oranı.

İkinci çeyrek için tahminlerin yüzde 3,5-4.0 arasında yoğunlaştığının altını çizdik. Peki, ne oldu da, hem bir önceki çeyrekte yüzde 6,7 olan oranın, hem de geçen yılın aynı döneminde yüzde 4,1 olan oranın çok altında kaldı?

GSYH'yi oluşturan sektörlerin toplamındaki büyüme yüzde 3,2 düzeyinde. Ama sektörler toplamına eklenen vergi kalemindeki gerileme, GSYH'deki toplam büyümeyi yüzde 1,9'a çekti. Bu kalem, teknik tanımlamada "ürün üzerindeki vergiler" olarak geçen KDV ve ÖTV gibi dolaylı vergilerden oluşuyor. Vergi kalemi, cari fiyatlarla bile yüzde iki gerilemiş durumda. Sabit fiyatlarla gerileme ise tam yüzde 6,9 düzeyinde. KDV ve ÖTV gibi dolaylı vergilerde sabit fiyatlarla yüzde 6,9 gerileme olmasa ve bu kalemlerin GSYH'ye katkısı geçen yılki düzeyde kalsaydı, GSYH artışı yüzde 1,9 değil, yüzde 3'e yakın olacaktı. Ya da, piyasadaki durgunluk böylesine derinleşmese ve buna bağlı olarak vergi tahsilâtında reel artışlar sağlanabilseydi, GSYH artışı yüzde 3'ü geçecekti. Yani, ikinci çeyrekteki büyümenin yüzde 3,5 dolayında olabileceği, yüzde 4'e çıkılmasının ise sürpriz sayılması gerektiği yolundaki tahminler bir anlamda doğrulanıyordu. Hesaba katılmayan ya da GSYH'ye böylesine etkide bulunacağı düşünülmeyen, piyasadaki durgunluğun derinliği ve bunun dolaylı vergilere olan yansımaysıydı. Zaten, sektörler toplamında yüzde 3,2 olan artış da, GSYH'deki yüzde 1,9'luk artışa vergideki gerileme yüzünden inildiğini ortaya koyuyordu.

Piyasadaki durgunluğun KDV ve ÖTV tahsilâtına yansımaları yüzünden, yıllar sonra dolaylı vergilerin payı yüzde 70'ten yüzde 65'lere inmiş, dolaysız vergilerin payı da yüzde 30'dan 35'e yükselmişti.

GSYH artışının tahmin edilen düzeyin çok altında kalmasında vergi kadar olmamakla birlikte tarımda tahmin dışı daralma yaşanması da etki yaptı. Tarımda kuraklık etkisinin bu yıl geçen yıldan daha az hissedileceği kanısı hâkimdi ve geçtiğimiz günlerde Türkiye İstatistik Kurumu tarafından açıklanan bitkisel üretime dönük tahminler de bunun işaretini veriyordu. Bu yüzden, ilk çeyrekte yüzde 2,6 olan tarım kesimindeki büyümenin, pek hızlı olmasa da ikinci çeyrekte de süreceği tahmin ediliyordu. Ancak, tam tersi oldu ve tarım, ikinci çeyrekte yüzde 3,5 daraldı. Eğer tarım kesimindeki ikinci çeyrek üretimi geçen yılki düzeyde kalsaydı, GSYH artışına 0,2 puanlık bir katkı söz konusu olacaktı. Tarımda, ikinci çeyrekteki büyüme ilk çeyrekteki kadar, yani yüzde 2,6 olsaydı, bu kez GSYH artışına katkı 0,5 puanı bulacaktı.

Sonuç olarak, tek başına vergi ve tarım, GSYH artışını en az 1,5 puan kadar aşağı çeken etki yapmış oldu.

GÖSTERGELER >>

→ ENFLASYON

Bu sıralar ekonomik veriler pek sürpriz yapar oldu. Büyümeye ilişkin veriler olumsuz bir sürprizle karşımıza geldi; enflasyon verileri ise olumlu anlamda sürpriz yaptı. Ağustos ayında tüketici fiyatları tahmin edilmeyen bir gelişmeyle negatif çıktı. TÜFE ağustosta yüzde 0,24 geriledi, yıllık oran da yüzde 11,77'ye indi. Ağustosta asıl gerileme kuşkusuz yüzde 2,34'lük oranla üretici fiyatlarında gözlemlendi. Yurtdışı piyasalara ve emtia fiyatlarına çok daha duyarlı olan ÜFE, geçmiş aylardaki keskin çıkışların tersine bu kez de keskin bir iniş sergiledi.

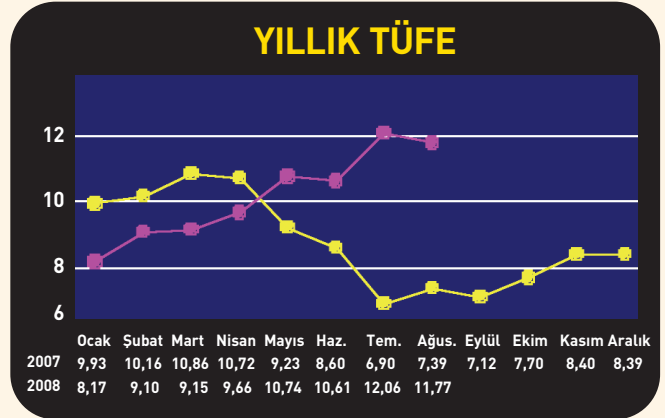
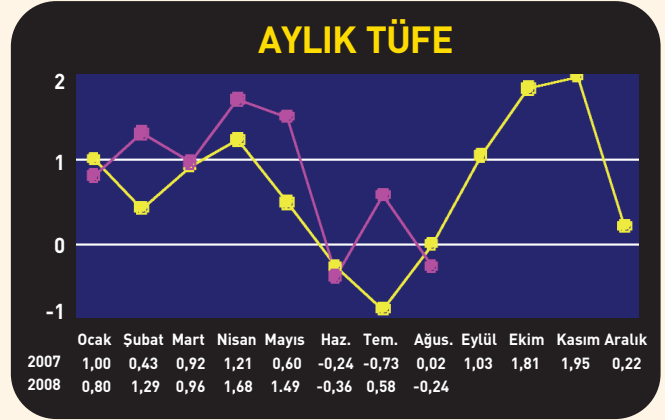
Tüketici fiyatlarında eylül, ekim ve kasım aylarında geçen yıl görece yüksek fiyat artışları yaşanmıştı. Bu yıl, geçen yılki oranların (yüzde 1,03, yüzde 1,81 ve yüzde 1,95) ne kadar altında kalabileceğimiz ya da kalıp kalamayacağımız önemli. Son revizyonla yüzde 10,6 olarak belirlenen TÜFE'deki yılsonu oranına çok yakınız. Ağustos sonunda yüzde 11,77 olan yıllık oran bir puan daha düşürüldüğü takdirde hedef tutacak. Ama ikinci revize olan bu hedefin, yüzde 4 olan başlangıç hedefinin, 6,6 puan ya da yüzdeyle ifade etmek gerekirse yüzde 165 uzağında olduğunu unutmamalım.

Ağustos ayında fiyatlar geriledi, ağustos itibarıyla yıllık oran yüzde 11,77'ye indi; ancak dar gelirli kesimlerin enflasyona ilişkin yakınmaları bir türlü bitmek bilmiyor. Kabul etmek gerekir ki, TÜFE ve bu kapsamda yer alan sektörler, çok sayıda mal ve hizmet fiyatının ortalamasını gösteriyor. Dar gelirli kesimlerin tüketimlerinde çok yer tutan malların fiyatlarındaki gelişmeler kuşkusuz bu kesimler için enflasyon oranını ölçmede daha büyük önem taşıyor.

TÜFE'yi oluşturan gıda maddelerinin fiyatlarında son bir yılda ortaya çıkan artış, düşük ücretli kesimlerin ya da küçük esnafın enflasyondan neden çok yakındığını tüm açıklığıyla ortaya koyuyor.

TÜİK tarafından derlenen ve TÜFE'nin oluşumunda kullanılan verilere göre, ağustos itibarıyla son bir yıllık dönemde mercimek fiyatlarında tam yüzde 151'lik artış oldu. Son bir yılda ayçiçek yağı yüzde 83, mısırozü yağı yüzde 77, bulgur yüzde 69, pirinç de yüzde 62 zam gördü. Temel gıda maddelerinden kuru fasulyeye yüzde 52, şehriyeye yüzde 50, makarnaya yüzde 49 zam yapıldı.

Sadece ağustos ayında ise yumurtaya yüzde 23, mercimeğe yüzde 8, sarımsağa ve şehriyeye yüzde 5,6, makarnaya yüzde 5,4, tavuk eti ve süte de yüzde 5 zam geldi.



→ TL'NİN DEĞERİ

Merkez Bankası'nın 1995 yılını 100 kabul ederek oluşturduğu reel efektif döviz kuru endeksine göre, TL'nin değeri ağustosta 194'e çıkarak rekor düzeye ulaşmış oldu. Daha önceki rekor, 191'lik endeks değeriyle bu yıl ocakta kırılmıştı.

TL'deki rekor, yalnızca ağustos ayıyla da sınırlı değil. Reel efektif döviz kuru endeksi, yılın ilk sekiz ayının ortalamasında 182,3'e ulaştı. Yani TL, bu yılın ilk sekiz ayındaki ortalama itibarıyla, endeks için baz yılı olan 1995'e göre yüzde 82,3 değerli durumda. Baz yılı olarak Türk parasının değerinin önemli ölçüde düştüğü 2001 yılı esas alınrsa, değerlilik oranı yüzde 62 oluyor. Reel kur endeksi, 2001 yılı ortalamasında 112,5 düzeyinde bulunuyordu. Türk parasındaki değerlenme can sıkıcı, endişe verici boyuta ulaşıyor, gerilim artıyor. Her ne kadar dalgalı kur bir emniyet supabı görevi görüyorsa da, yine de değerlenmedeki artış, geri dönüşün de bir o kadar sert ve kısa uyandırıyor.

→ BİR BAKIŞTA ÜÇ YILIN EKONOMİK GÖSTERGELERİ

		Ocak	Şubat	Mart	Nisan	Mayıs	Haziran	Temmuz	Ağustos	Eylül	Ekim	Kasım	Aralık
→ ÜFE (Yüzde değ.)	2006	1.96	0.26	0.25	1.94	2.77	4.02	0.86	-0.75	-0.23	0.45	-0.29	-0.12
	2007	-0.05	0.95	0.97	0.80	0.39	-0.11	0.06	0.85	1.02	-0.13	0.89	0.15
	2008	0.42	2.56	3.17	4.50	2.12	0.32	1.25	-2.34				
→ TÜFE (Yüzde değ.)	2006	0.75	0.22	0.27	1.34	1.88	0.34	0.85	-0.44	1.29	1.27	1.29	0.23
	2007	1.00	0.43	0.92	1.21	0.50	-0.24	-0.73	0.02	1.03	1.81	1.95	0.22
	2008	0.80	1.29	0.96	1.68	1.49	-0.36	0.58	-0.24				
→ İhracat (Aylık-milyon dolar)	2006	5,133	6,058	7,411	6,456	7,042	7,815	7,067	6,811	7,607	6,889	8,641	8,604
	2007	6,565	7,657	8,958	8,313	9,148	8,980	8,938	8,737	9,038	9,895	11,319	9,724
	2008	10,635	11,088	11,444	11,392	12,495	11,761	12,583					
→ İthalat (Aylık-milyon dolar)	2006	8,145	9,796	11,605	11,587	12,694	12,466	11,709	12,276	12,153	11,200	12,897	13,048
	2007	10,592	11,383	13,234	12,919	14,935	14,266	15,214	14,682	14,459	15,627	16,632	16,120
	2008	16,339	16,027	16,812	17,889	19,305	19,471	20,537					
→ Cari denge (milyon dolar)	2006	-2,382	-3,193	-3,011	-3,793	-4,099	-2,789	-1,784	-1,535	-1,466	-2,164	-2,881	-2,796
	2007	-3,103	-3,120	-3,039	-3,272	-3,599	-3,136	-2,871	-1,637	-2,286	-3,225	-3,249	-5,147
	2008	-4,086	-3,829	-4,219	-5,050	-4,713	-5,540	-4,117					
→ İç borç stoku (milyar YTL)	2006	243.6	246.4	246.4	246.6	250.7	249.1	249.7	251.9	250.9	250.9	252.9	251.5
	2007	257.3	263.2	263.7	262.3	259.0	253.7	256.1	258.1	258.3	257.5	256.9	255.3
	2008	258.5	262.0	266.5	268.8	261.3	261.0	261.1					
→ İç borç faizi (Yüzde)	2006	14.02	13.97	13.89	13.88	14.98	18.11	21.51	20.47	21.11	21.96	20.85	21.47
	2007	20.36	18.85	19.81	19.10	18.81	18.52	17.56	18.58	18.25	16.40	16.21	16.52
	2008	16.23	16.72	17.49	18.28	19.57	21.54	20.53	18.94				
→ Bütçe geliri (Aylık-milyon YTL)	2006	13,619	12,807	11,899	12,164	18,348	15,184	14,929	16,572	12,517	12,511	17,215	15,719
	2007	12,392	13,236	20,481	14,315	19,725	14,645	13,136	19,459	14,396	14,152	18,749	14,930
	2008	15,781	17,628	13,779	17,562	19,212	18,544	17,920	26,447				
→ Bütçe gideri (Aylık-milyon YTL)	2006	11,604	15,311	12,460	15,142	14,016	13,066	16,897	16,553	14,375	14,912	13,365	20,425
	2007	18,488	15,313	15,640	16,363	17,689	17,186	19,207	15,931	18,142	14,254	16,189	19,099
	2008	16,306	16,608	18,649	18,638	15,823	14,566	21,237	20,437				
→ Reel kur end. (1995=100)	2006	172.2	174.6	173.0	171.8	158.5	142.1	147.1	153.8	155.5	158.3	160.7	160.1
	2007	164.9	167.9	165.6	170.4	173.5	176.0	176.9	172.9	178.3	187.2	187.1	190.3
	2008	191.0	189.3	176.1	168.0	178.2	180.0	181.4	194.0				
→ Aylık Ort. Dolar (YTL)	2006	1.3279	1.3202	1.3287	1.3309	1.4138	1.5928	1.5508	1.4622	1.4721	1.4762	1.4510	1.4264
	2007	1.4198	1.3902	1.4029	1.3553	1.3317	1.3152	1.2759	1.3083	1.2613	1.1966	1.1848	1.1730
	2008	1.1704	1.1882	1.2324	1.2967	1.2470	1.2278	1.2100	1.1727				
→ Aylık Ort. Avro (YTL)	2006	1.6067	1.5786	1.5962	1.6289	1.8035	2.0179	1.9672	1.8729	1.8761	1.8634	1.8664	1.8843
	2007	1.8440	1.8155	1.8567	1.8278	1.8013	1.7641	1.7486	1.7817	1.7487	1.6996	1.7373	1.7093
	2008	1.7206	1.7502	1.9096	2.0441	1.9403	1.9080	1.9097	1.7611				
→ Mevduat (Milyar YTL)	2006	140.4	145.2	153.4	155.2	162.6	166.4	160.3	161.0	163.4	163.4	167.6	169.8
	2007	172.7	174.2	175.6	177.0	184.2	190.0	190.4	196.9	197.5	201.3	202.4	209.8
	2008	212.1	216.1	224.2	227.9	224.5	233.8	232.7					
→ DTH (Milyar dolar)	2006	61.7	63.7	61.5	61.6	62.1	60.3	62.5	65.5	66.2	69.6	72.1	75.3
	2007	77.6	78.9	81.3	83.5	85.7	88.4	89.3	87.3	92.0	94.1	93.9	94.8
	2008	93.8	95.2	94.2	96.5	101.9	104.4	106.4					
→ Kredi (Milyar YTL)	2006	121.0	124.8	132.1	139.2	150.0	155.9	155.6	157.6	161.8	163.8	167.6	171.5
	2007	172.3	175.1	178.7	182.3	186.1	190.8	193.5	199.3	201.0	206.3	211.3	214.8
	2008	216.6	227.0	234.2	238.8	246.8	254.9	255.8					
→ Tük.kredileri (Milyar YTL)	2006	29.9	31.7	33.8	37.3	40.7	42.0	42.5	42.7	43.4	44.0	44.9	46.0
	2007	46.5	47.1	48.7	50.4	51.8	53.9	55.7	57.4	59.1	60.8	63.5	65.6
	2008	66.9	69.2	71.4	72.5	74.8	76.9	78.2					
→ Kredi kartları (Milyar YTL)	2006	17.3	17.6	17.6	17.9	18.8	19.5	19.9	20.3	20.3	20.6	20.8	21.7
	2007	21.3	21.4	21.2	22.4	23.0	23.6	23.8	23.9	24.0	24.1	25.3	25.8
	2008	26.2	27.0	27.2	27.7	28.8	29.6	30.3					
→ San.ür. endeksi (1997=100)	2006	111.7	119.8	141.7	136.8	143.5	146.7	141.9	138.4	147.4	136.4	145.0	142.3
	2007	128.5	129.5	146.9	140.6	152.0	151.0	148.3	147.1	151.1	147.8	156.7	140.9
	2008	143.1	139.2	150.5	149.4	155.6	152.2	153.4					
→ Protestolu senet (Milyon YTL)	2006	286.0	247.3	287.6	249.6	310.8	370.7	327.4	349.7	364.3	411.3	431.7	418.5
	2007	460.4	394.5	409.4	403.9	453.9	462.5	505.0	494.9	508.6	570.0	536.0	533.3
	2008	566.3	451.2	470.5	496.9	499.0	490.5	558.6					
→ Dış borç öde. (Milyon dolar)	2006	1,014	2,427	834	1,777	2,187	953	1,113	2,297	766	1,403	4,034	1,044
	2007	1,309	2,899	1,054	1,468	1,953	1,020	1,263	1,094	1,638	3,254	737	1,340
	2008	2,530	1,342	2,463	963	548	1,281	1,118	800				

GÖSTERGELER >>

GSYH (Yüzde değişim)

	2008	2007
Birinci çeyrek	6.7	8.1
İkinci çeyrek	1.9	4.1
Üçüncü çeyrek		3.3
Dördüncü çeyrek		3.6
Yıllık		4.6

Fiyatlar (Yüzde değişim)

	2008	2007
ÜFE		
.Ağustos	-2.34	0.85
.Sekiz aylık	12.49	3.93
.Yıllık	14.67	3.72
.Yıllık ortalama	10.68	8.29

	2008	2007
TÜFE		
.Ağustos	-0.24	0.02
.Sekiz aylık	6.35	3.13
.Yıllık	11.77	7.39
.Yıllık ortalama	9.43	9.46

Dış Ticaret (Milyon ABD Doları)

	2008	2007	Değ.(yüzde)
Temmuz			
. İhracat	12,583	8,938	40.78
. İthalat	20,537	15,214	34.99
. Açık	-7,954	-6,276	26.74
.İhracat/İthalat (Yüzde)	61.3	58.7	
Ocak-Temmuz			
. İhracat	68,817	49,615	38.70
. İthalat	105,830	77,330	36.86
. Açık	-37,013	-27,715	33.55
.İhracat/İthalat (Yüzde)	65.0	64.2	
Yıllık (Temmuz itibarıyla)			
.İhracat	130,111	97,111	33.98
.İthalat	203,900	154,117	32.30
.Açık	-73,789	-57,006	29.44
.İhracat/İthalat (Yüzde)	63.8	63.0	

Cari İşlemler Dengesi (Milyon Dolar) (Ocak-Temmuz)

	2008	2007	Fark	Değ.(Yüzde)
CARİ İŞLEMLER DENGESİ	-31,554	-22,140	9,414	42.52
Döviz geliri	109,385	82,164	27,221	33.13
. İhracat	86,139	63,176	22,963	36.35
. Turizm	10,483	8,473	2,010	23.72
. İşçi döviz	791	589	202	34.30
. Diğer	11,972	9,926	2,046	20.61
Döviz gideri	-140,939	-104,304	36,635	35.12
. İthalat	-121,388	-88,431	32,957	37.27
. Faiz	-3,239	-2,731	508	18.60
. Turizm	-4,561	-3,854	707	18.34
. Diğer	-11,751	-9,288	2,463	26.52
Yıllık Cari Açık (Milyon \$ Temmuz itibarıyla)	-47,098	-32,982	14,116	42.80

Merkez Bankası Döviz Rezervi

	29/8/2008	28/12/2007	29/12/2006
MERKEZ BANKASI DÖVİZ REZERVİ	79,411	74,028	63,218
.Döviz rezervi	75,934	71,264	60,845
.Altın	3,477	2,764	2,373

Reel kur endeksi (1995=100)

	TÜFE'ye göre	ÜFE'ye göre(*)	TÜFE'ye göre	ÜFE'ye göre(*)
Ağustos-99	122.1	106.0	Ağustos-04	140.1
Ağustos-00	135.9	112.6	Ağustos-05	160.9
Ağustos-01	98.9	89.2	Ağustos-06	153.7
Ağustos-02	112.2	105.6	Ağustos-07	172.9
Ağustos-03	147.2	135.9	Ağustos-08	194.0

(*)2005 öncesi TEFE'ye göre

Konsolide bütçe (Milyon YTL) (Ocak-Ağustos)

	2008	2007	Değ.(yüzde)
. Gelir	146,873	127,391	15.29
. Harcama	142,263	135,818	4.75
. Denge	4,610	-8,427	
. Faiz dışı denge	40,926	28,552	43.34

İç borç stoku (Milyon YTL) (Temmuz sonu)

	2008	2007	Değ.(yüzde)
.Tutar	261,149	256,125	1.96
.Vadeye kalan süre (ay)	24.2	27.0	-10.37

İç borçlanma (İskontolu ihaleler)

	2008		2007	
	Tutar (Milyon YTL)	Faiz (yüzde)	Tutar (Milyon YTL)	Faiz (yüzde)
.Ağustos	9,774	18.94	791	18.58
.Ocak-Ağustos	39,575	18.91	45,207	19.03

Yurtiçindekilerin toplam YTL mevduatı (Bin YTL)

	22/8/08	31/8/07	Değ. (yüzde)
TOPLAM	233,130,197	196,857,509	18.43
. Vadesiz	31,537,837	28,694,405	9.91
. Vadeli	201,592,360	168,163,104	19.88
Bankalara göre			
. Kamu	105,589,580	91,572,899	15.31
. Özel	100,590,242	88,534,796	13.62
. Yabancı	26,950,375	16,749,814	60.90

Yurtiçi yerleşiklere ait DTH (Milyon dolar)

	22/8/08	28/12/07	29/12/06	30/12/05
TOPLAM	103,043	94,767	75,784	59,829
. ABD Doları	56,961	52,963	45,353	34,842
. Euro	29,665	27,066	21,849	19,874
(Dolar karşılığı)	43,968	39,808	28,772	23,474
.Diğer dövizler (dolar karşılığı)	2,114	1,996	1,659	1,512

Mevduatın vade dağılımı (Bin YTL)

	22/8/08	31/8/07	Değ. (yüzde)
a- YTL mevduat	247,410,295	206,943,926	19.55
. Vadesiz ve yedi gün ihbarlı	32,106,861	30,001,032	7.02
. Bir ay vadeli	66,456,312	52,535,599	26.50
. Üç ay vadeli	136,191,264	110,424,485	23.33
. Altı ay vadeli	8,194,928	10,587,864	-22.60
. Bir yıl vadeli ve daha uzun vadeli	4,460,930	3,394,946	31.40
b-Yabancı para mevduat	131,709,972	120,477,199	9.32
. Vadesiz ve yedi gün ihbarlı	23,652,650	24,061,810	-1.70
. Bir ay vadeli	45,731,245	40,526,108	12.84
. Üç ay vadeli	42,308,062	38,033,396	11.24
. Altı ay vadeli	8,472,845	6,946,254	21.98
. Bir yıl vadeli ve daha uzun vadeli	11,545,171	10,909,631	5.83

Mevduat bankaları kredileri (Bin YTL)

	22/8/08	31/8/07	Değ. (yüzde)
TOPLAM	261,537,347	199,250,109	31.26
Yurtiçi krediler	260,084,685	198,152,461	31.25
. YTL krediler	233,702,642	174,694,533	33.78
. Yabancı para krediler	26,382,043	23,457,928	12.47
Yurtdışı krediler	1,452,662	1,097,648	32.34

Tüketici kredileri ve kredi kartları (Bin YTL)

	29/8/08	31/8/07	Değ. (yüzde)
TOPLAM	112,079,056	81,267,670	37.91
. Tüketici kredileri	80,651,106	57,414,337	40.47
. Konut	37,383,751	27,339,052	36.74
. Taahhüt	5,854,986	5,762,420	1.61
. Diğer	37,412,369	24,312,865	53.88
.Kredi kartları	31,427,950	23,853,333	31.75
Tasfiye olunacak			
. Tüketici kredileri	1,451,481	672,846	115.72
. Kredi kartları	1,992,868	1,856,051	7.37

Repo hacmi (Bin YTL)

	29/8/08	28/12/07	29/12/06	30/12/05
. Müsterilerle yapılan	2,422,665	2,732,995	2,201,789	1,485,624
. Mali kuruluşlar arasında yapılan	17,282,477	18,238,880	14,255,652	12,426,352

En yüksek faiz oranları (28 Ağustos 2008 itibarıyla)

YTL mevduata uygulanan faiz (yüzde)	ABD Doları mevduata uygulanan faiz (yüzde)	Euro mevduata uygulanan faiz (yüzde)
. Bir aya kadar vadeli	. Bir aya kadar vadeli	. Bir aya kadar vadeli
10,00 - 28,50	1,50 - 8,75	1,50 - 9,00
. Üç aya kadar vadeli	. Üç aya kadar vadeli	. Üç aya kadar vadeli
10,00 - 30,50	1,50 - 8,75	1,50 - 9,00
. Altı aya kadar vadeli	. Altı aya kadar vadeli	. Altı aya kadar vadeli
10,00 - 30,50	1,50 - 8,75	1,50 - 9,00
. Bir yıla kadar vadeli	. Bir yıla kadar vadeli	. Bir yıla kadar vadeli
10,00 - 30,50	1,50 - 8,75	1,50 - 9,00

Para arzı (Bin YTL)

	22/8/08	31/8/07	Değ. (yüzde)
M1	81,573,420	74,759,193	9.11
DOLAŞIMDAKİ PARA	28,310,281	23,897,573	18.47
Dolaşıma Çıkan Banknot + Madeni Para	31,094,438	26,529,755	17.21
Banka Kasaları (-)	2,784,157	2,632,182	5.77
VADESİZ MEVDUAT (YTL)	29,778,214	27,085,834	9.94
Mevduat Bankaları	27,377,284	25,812,796	9.93
Katılım Bankaları	1,385,041	1,258,141	10.09
TCMB	15,889	14,898	6.65
VADESİZ MEVDUAT (YP)	23,484,925	23,775,786	-1.22
Mevduat Bankaları	22,098,923	22,613,188	-2.27
Katılım Bankaları	1,318,083	1,091,538	20.75
TCMB	67,919	71,060	-4.42
M2	383,608,033	333,372,610	15.07
VADELİ MEVDUAT (YTL)	203,591,283	167,853,207	21.29
Mevduat Bankaları	196,487,185	162,555,103	20.87
Katılım Bankaları	7,104,098	5,298,105	34.09
TCMB	-	-	-
VADELİ MEVDUAT (YP)	98,443,330	90,760,209	8.47
Mevduat Bankaları	91,524,967	85,469,898	7.08
Katılım Bankaları	6,918,363	5,290,311	30.77
TCMB	-	-	-
M3	408,973,166	358,613,301	14.04
REPO	4,523,406	4,701,760	-3.79
PARA PİYASASI FONLARI (B TİPİ LİKİT FONLAR)	20,841,727	20,538,930	1.47

İşsizlik verileri (Bin kişi)

	Mayıs 08	Nisan 08	Mayıs 07
.15 ve daha yukarı yaştaki nüfus	49 881	49 819	49 118
.İşgücü durumu	24 440	23 943	23 965
... İstihdam edilenler	22 277	21 650	21 843
... İşsizler	2 164	2 293	2 123
.İşsizlik oranı (Yüzde)	8.9	9.6	8.9
.Tarım dışı işsizlik oranı (Yüzde)	11.5	12.3	11.5
.Genç nüfusta işsizlik oranı (Yüzde)	16.3	17.4	17.5

Tüketici güven endeksi

	Temmuz 08	Haziran 08	Değ.(Yüzde)
TÜKETİCİ GÜVEN ENDEKSİ	77.01	75.01	2.67
.Satın alma gücü (mevcut dönem)	72.03	71.08	1.34
.Satın alma gücü (gelecek dönem)	74.86	72.98	2.58
.Genel ekonomik durum (gelecek dönem)	68.20	64.73	5.36
.İş bulma olanakları (gelecek dönem)	73.70	72.87	1.14
.Mevcut dönemin dayanıklı tüketim malları satın almak için uygunluğu	96.26	93.41	3.05

İmalat sanayi kapasite kullanım oranı (Yüzde - Ağustos)

	2008	2007
. Toplam	76.2	80.3
. Kamu	93.5	87.1
. Özel	73.8	79.2

Aylık sanayi üretimi değişimi (Yüzde)

	TEMMUZ		TEMMUZ-HAZİRAN	
	2008	2007	2008	2007
Toplam	3.4	4.5	4.7	5.8
.Madencilik	9.1	6.3	9.0	9.6
.İmalat	3.1	3.3	4.2	5.2
.Elektrik, gaz ve su	4.0	13.0	7.2	9.9

Yatırım teşvik belgeleri (Bin YTL) (Ocak-Temmuz)

	2008	2007	Değ.(yüzde)
. Tarım	231,173	218,003	6.04
. Madencilik	607,745	343,829	76.76
. İmalat sanayi	6,846,146	7,999,951	-14.42
. Enerji	4,914,110	2,349,953	109.12
. Hizmetler	4,991,881	6,672,318	-25.19
Toplam	17,591,055	17,584,054	0.04

Turist sayısı

	2008	2007	Değ.(yüzde)
Ocak-Temmuz	14,771,628	12,808,264	15.33

Şirket kuruluşları (Ocak-Temmuz)

	2008	2007	Değ.(yüzde)
. Kurulan	33,142	33,819	-2.00
. Kapanan	5,941	6,186	-3.96

İnşaat ruhsatı ve yapı kullanma izin belgesi

	2008	2007	Değ.(yüzde)
Yapı sayısı (Ocak-Haziran)			
. Ruhsat	47,032	54,419	-13.57
. Yapı kullanma izin belgesi	30,376	32,807	-7.41

Protestolu senetler (Ocak-Temmuz)

	2008	2007	Değ.(yüzde)
. Adet	614,727	570,459	7.76
. Tutar (Bin YTL)	3,394,765	2,952,477	14.98

Herbirinin tutarı 1.000 YTL'nin üstündeki senetler

Dış borç anapara ve faiz ödemesi (Milyon dolar) (Ocak-Ağustos)

	2008	2007	Değ.(yüzde)
Toplam	11,044	12,062	-8.44
. Kamu	9,274	6,839	35.60
. Merkez Bankası	284	478	-40.59
. IMF'ye ödemeler	1,486	4,745	-68.68

Çeşitli göstergeler

	2008 (1.Ç.)	2007	2006	2005
Toplam dış borç stoku (Milyon Dolar)	262,934	247,094	205,265	168,474
Kısa vade	44,550	41,810	40,354	37,103
Orta-uzun vade	218,384	205,284	164,911	131,371
Kamu	74,345	73,435	71,588	70,414
Kısa Vade	2,336	2,163	1,750	2,133
Orta-Uzun Vade	72,009	71,272	69,838	68,281
TCMB	16,590	15,801	15,678	15,425
Kısa Vade	2,357	2,282	2,563	2,763
Orta-Uzun Vade	14,233	13,519	13,115	12,662
Özel	172,000	157,857	117,999	82,635
Kısa Vade	39,857	37,365	36,041	32,207
Orta-Uzun Vade (1)	132,143	120,492	81,958	50,428

Dış borç stokunun GSYH'ye oranı (Yüzde)

	2008	2007	2006	2005
Toplam	37.5	39.0	35.0	
Kısa Vade	6.3	7.7	7.7	
Orta-Uzun Vade	31.2	31.4	27.3	
Kamu	11.1	13.6	14.6	
TCMB	2.4	3.0	3.2	
Özel	24.0	22.5	17.2	

Dış borç stokunun yüzde dağılımı

	2008	2007	2006	2005
Toplam	100.0	100.0	100.0	100.0
Kısa Vade	16.9	16.9	19.7	22.0
Orta-Uzun Vade	83.1	83.1	80.3	78.0
Kamu	28.3	29.7	34.9	41.8
TCMB	6.3	6.4	7.6	9.2
Özel	65.4	63.9	57.5	49.0

Dış borç stokundaki yüzde değişim (Yüzde)

	2008	2007	2006	2005
Toplam	6.4	20.4	21.8	4.9
Kısa Vade	6.6	3.6	8.8	16.4
Orta-Uzun Vade	6.4	24.5	25.5	2.0
Kamu	1.2	2.6	1.7	-6.9
TCMB	5.0	0.8	1.6	-28.0
Özel	9.0	33.8	42.8	30.0

FINANSAL GÖSTERGELER (Yüzde)

	2008	2007	2006	2005
Toplam dış borç stoku / ihracat (FOB)	224.4	230.5	240.0	229.3
Dış borç servisi / GSYH	7.6	7.4	7.6	7.6
Dış borç servisi / ihracat (FOB)	43.8	45.4	46.8	50.1
Özel sektör borcu / ihracat (FOB)	146.8	147.2	138.0	112.5
Faiz / GSYH	9.6	10.1	10.9	10.9
Faiz / ihracat (FOB)	30.4	30.9	30.8	31.1
TCMB rezervler (net) / Dış borç stoku	179.5	182.8	156.8	141.3
TCMB rezervler (brüt) / Toplam dış borç	29.1	29.7	29.7	30.0
TCMB rezervler (brüt) / Kısa vadeli borçlar	171.7	175.4	150.9	136.1
TCMB rezerv (brüt) / İthalat (CIF)	-41.6	-43.1	-43.6	-43.3
TCMB rezerv (net) / İthalat (CIF)	-43.5	-44.9	-45.3	-44.9
Cari işlemler dengesi / TCMB rezervi (brüt)	-52.7	-51.2	-52.4	-43.8
Cari işlemler dengesi / TCMB rezervi (net)	-50.4	-49.1	-50.4	-42.2
Cari işlemler dengesi / GSYH	-5.7	-6.1	-6.1	-4.6

Makro ekonomik büyüklükler (Milyon Dolar)

	2008	2007	2006	2005
GSYH (Milyon Dolar)	658,786	526,429	481,497	
İhracat (FOB) (2) (3)	117,186	107,215	85,535	73,476
İthalat (CIF) (3)	-184,001	-170,057	-139,576	-116,774
Cari işlemler dengesi (3)	-40,315	-37,549	-31,893	-22,137
TCMB rezervler (brüt)	76,476	73,317	60,912	50,515
TCMB rezervler (net)	79,967	76,439	63,285	52,429
Dış kredi kullanımları (3)	64,250	63,668	51,391	34,003
Dış borç servisi (3)	51,352	48,682	40,071	36,803
Anapara	40,129	37,873	30,707	28,769
Faiz	11,223	10,809	9,364	8,034

(1) 1 Ekim 2001 tarihinden itibaren Merkez Bankası tarafından izleniyor

(2) Bavlul ticareti ve diğer mallar hariç

(3) 12 aylık toplam