

PROJEKSİYON

→ Hazırlayan: **Alaattin AKTAŞ**
ala.aktas@gmail.com

→ KRİZDEN ÇIKIŞIN HARFI

Başlangıçta kötümserler çok fazlaydı, kriz için L benzetmesi yapıldı. Dibe inilecek ve orada kalınacaktı; bir çıkış, bir iyileşme öngörülüyordu. Ekonominin günün birinde mutlaka toparlanacağı fikrini savunanlar, daha sonra acaba V biçiminde bir çıkış olur mu, demeye başladılar. Ancak, dibe inip birden çıkışa geçmek tüm dünya için de zordu, Türkiye için de. Krizden çıkışın V biçiminde olmayacağını anlaşılmamasıyla, bu kez gündeme U geldi. Tabana inilecek, bir süre orada yatay seyredecek ve daha sonra çıkış başlayacaktı. Bu senaryo makul görünüyordu görünmesine ama, yeni tartışma konusu U'nun tabanının uzunluğu. Üç ay mı, beş ay mı, bir yıl mı, yoksa daha uzun bir süre mi geçmesi gerekecekti.

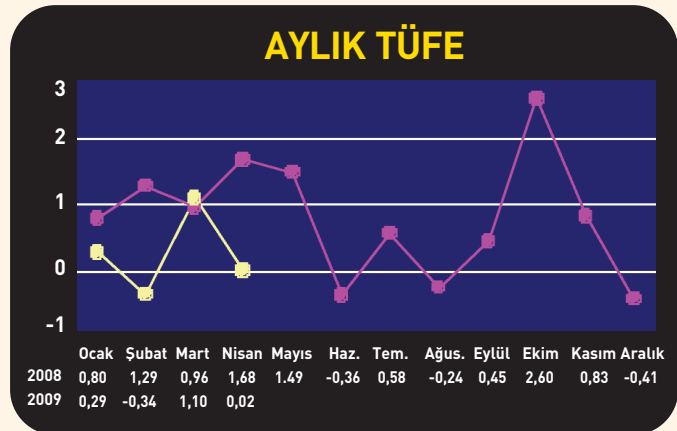
Bir süre sonra krizden çıkışı tanımlamakta U da yetersiz kaldı. Krizden, W biçiminde bir çıkış olacağı dile getirilir oldu. Yani tabana inilecek, sonra bir toparlanma görülecek, sonra yeniden taban ve çıkış.

Ancak, krizden çıkışı simgeleyen harfler hızla eskiyordu. Aslında L, U ve W'dan sonra krizi simgeleyecek harf de kalmamıştı ya. Şimdi dile getirilen, U ile W'nun karışımı bir harf gibi. U'nun tabanına inildikten sonra dalgalanan bir seyir gündeme gelecekti. Süre, yine kestirilemiyor, sağlıklı bir tahmin yapılamıyordu. Ama, tabanda sürekli dalgalanma yaşanacağı konusunda fikir birliği güçleniyordu.

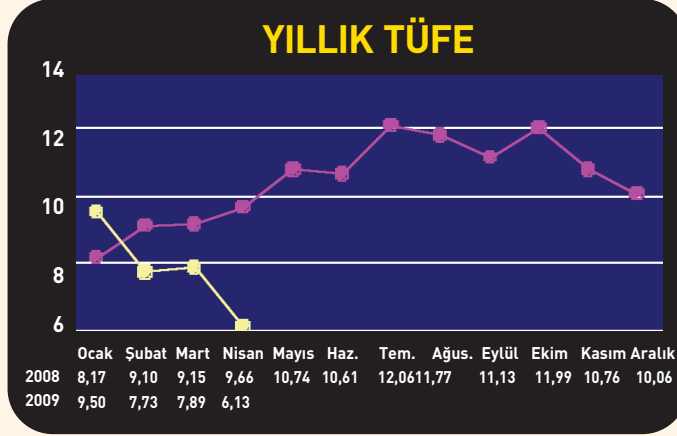
U'nun tabanına inilip inilmediği ya da ne kadar yaklaşıldığı konusunda da bir fikir birliği yok. Siparişe, satışa en duyarlı ekonomik veriler olan imalat sanayindeki kapasite kullanımı ve üretim verileri, mart ve nisan aylarından itibaren görece bir toparlanmanın varlığına işaret ediyor. Bu verilerdeki iyileşmenin devamı geldiği takdirde, U'nun tabanına indiğimizi ya da çok çok yaklaştığımızı söyleyebileceğiz. Ancak, krizden çıkışın bizim elimizde olmaması gibi bir olumsuzluk, bir çaresizlik içindeyiz. Dolayısıyla, U'nun tabanına yaklaşırsak ya da insek bile, oradaki dalgalanmaların boyutunu ve tabanın uzunluğunu belirleme şansımız yok. Bu konuda tümüyle başta ABD ve AB ekonomisinin ne zaman toparlanacağına bağlı bulunuyoruz.

→ ENFLASYON

Geçen sayımızda, ÜFE artışının nisan ayında yüzde 1'in altında kalması halinde, yıllık oranın negatife döneceğini belirtmiştik. ÜFE'nin nisan artışı yüzde 0.65'te kaldı, yıllık ÜFE de negatif yüzde 0.35 oldu. ÜFE, 1950'den beri, yani 59 yıl aradan sonra yıllık bazda ilk kez negatife inmiş oldu. ÜFE, daha önce toptan eşya fiyat endeksi (TEFE)



GÖSTERGELER >>



olarak izleniyordu. TEFE, son olarak 1950 yılında yüzde 10.2 oranında gerilemiş, aradan geçen 59 yılda bir daha yıllık bazda negatif oran söz konusu olmamıştı.

Geçen yılın mayıs, haziran ve temmuz aylarındaki ÜFE düzeyinin yüksek olmasının etkisiyle bu yıl hızlı bir fiyat artışı görülmediği takdirde söz konusu üç ayda da yıllık oranlar negatif seyretmeye devam edecek.

Nisan ayında TÜFE artışı da neredeyse sıfır düzeyinde gerçekleşti. Aylık TÜFE artışı yalnızca yüzde 0.02 oldu. Böylece mart sonunda yüzde 7.89 düzeyinde bulunan yıllık TÜFE, nisan sonunda yüzde 6.13'e geriledi.

Bu arada, yıllık TÜFE yüzde 6.13'e gerilemekle birlikte Merkez Bankası yıllık bazda yüzde 7.5 olan hedefini değiştirmeyeceğini açıkladı. Başkan Durmuş Yılmaz, Merkez Bankası olarak hedeflerini değiştirmeyi düşünmediklerini, ancak gerçekleşmenin hedefin altında kalmasını beklediklerini dile getirdi. Merkez Bankası Başkanı Durmuş Yılmaz, geçtiğimiz aylarda yaptığı açıklamada, 2009 enflasyonu için "alttan ıskalayabiliriz" şeklinde görüş bildirmişti.

→ KÜÇÜLME ORANI

İlk çeyrekteki küçülmenin iki hanenin altına indirilmesinin çok zor olacağı konusunda öyle anlaşılıyor ki hemen hemen herkes görüş birliği içinde. Tahminler yüzde 12-13 dolayında bir küçülmeye yoğunlaşıyor. Küçülme oranının çeyrekler itibarıyla giderek daha düşük gerçekleşeceği ve son çeyrekte artıya geçileceği umuluyor.

Ekonomilerin küçülmesi olgusu, yalnızca Türkiye'ye özgü bir durum değil. Örneğin Japon ekonomisinin ilk çeyrekte yüzde 4 küçüldüğü dikkat çekiyor. İhracatta müthiş rekabet gücüne sahip Japonya'nın bile yüzde 4 gibi küçümsenmeyecek oranda küçülmüş olması önemli.

Türkiye'nin yapabilecekleri ise kuşkusuz çok sınırlı. Dış ticarete rekabet gücümüz çok yüksek değil. Bu yüzden yılın tümünü küçülerek kapatacağız. Hükümet, reviz rakamlara göre yüzde 3.6'lık bir küçülme öngörüyor. Ancak, bu oranda kalmanın da çok zor olacağı anlaşılıyor. Yapılan tahminler yüzde 3.6'nın aşılabacağı yönünde. IMF yüzde 5'in üstünde bir küçülme bekliyor. Uluslararası Finansman Enstitüsü de son tahmininde Türkiye ekonomisinin bu yıl ilk çeyrekte yüzde 9-10, yılın tümünde yüzde 7.5 küçüleceği tahmininde bulundu.

Merkez Bankası Başkanı Durmuş Yılmaz da, ilk üç çeyrek için umutlu konuşmadı. Yılmaz, son çeyrekte ise ekonominin yeniden büyüme performansı gösterebileceğini dile getirdi.

→ BİR BAKIŞTA ÜÇ YILIN EKONOMİK GÖSTERGELERİ

		Ocak	Şubat	Mart	Nisan	Mayıs	Haziran	Temmuz	Ağustos	Eylül	Ekim	Kasım	Aralık
→ ÜFE (Yüzde Değ.)	2007	-0.05	0.95	0.97	0.80	0.39	-0.11	0.06	0.85	1.02	-0.13	0.89	0.15
	2008	0.42	2.56	3.17	4.50	2.12	0.32	1.25	-2.34	-0.90	0.57	-0.03	-3.54
	2009	0.23	1.17	0.29	0.65								
→ TÜFE (Yüzde Değ.)	2007	1.00	0.43	0.92	1.21	0.50	-0.24	-0.73	0.02	1.03	1.81	1.95	0.22
	2008	0.80	1.29	0.96	1.68	1.49	-0.36	0.58	-0.24	0.45	2.60	0.83	-0.41
	2009	0.29	-0.34	1.10	0.02								
→ İhracat (Aylık-Milyon Dolar)	2007	6,565	7,657	8,958	8,313	9,148	8,980	8,938	8,737	9,039	9,895	11,319	9,724
	2008	10,632	11,077	11,427	11,364	12,477	11,771	12,595	11,047	12,793	9,719	9,387	7,713
	2009	7,890	8,439	8,178									
→ İthalat (Aylık-Milyon Dolar)	2007	10,592	11,383	13,234	12,919	14,935	14,266	15,214	14,682	14,459	15,627	16,632	16,120
	2008	16,339	16,026	16,812	17,889	19,306	19,477	20,557	19,251	17,885	14,942	12,072	11,404
	2009	9,273	8,849	10,503									
→ Cari Denge (Milyon Dolar)	2007	-3,201	-3,155	-3,067	-3,303	-3,628	-3,152	-2,877	-1,699	-2,322	-3,254	-3,341	-5,220
	2008	-4,156	-3,868	-4,279	-5,180	-4,808	-5,523	-4,008	-3,009	-941	-2,384	-380	-3,064
	2009	-172	9	-992									
→ İç Borç Stoku (Milyar TL)	2007	257.3	263.2	263.7	262.3	259.0	253.7	256.1	258.1	258.3	257.5	256.9	255.3
	2008	258.5	262.0	266.5	268.8	261.3	261.0	261.1	264.2	266.4	271.3	273.8	274.8
	2009	279.2	288.9	292.3									
→ İç Borç Faizi (Yüzde)	2007	20.36	18.85	19.81	19.10	18.81	18.52	17.56	18.58	18.25	16.40	16.21	16.52
	2008	16.23	16.72	17.49	18.28	19.57	21.54	20.53	18.94	18.75	20.57	21.44	18.64
	2009	16.16	14.99	14.31	13.35								
→ Bütçe Geliri (Aylık-Milyon TL)	2007	12,392	13,236	20,481	14,315	19,725	14,645	13,136	19,459	14,396	14,152	18,749	15,672
	2008	15,781	17,628	13,779	17,562	19,212	18,544	17,920	26,447	13,788	15,107	17,990	15,140
	2009	15,830	18,415	13,053	20,063								
→ Bütçe Gideri (Aylık-Milyon TL)	2007	18,488	15,313	15,640	16,363	17,689	17,186	19,207	15,931	18,142	14,254	16,189	19,666
	2008	16,306	16,608	18,649	18,638	15,823	14,566	21,237	20,437	23,214	15,178	21,375	23,937
	2009	18,796	25,808	21,820	21,010								
→ Reel Kur End. (1995=100)	2007	164.9	167.9	165.6	170.4	173.5	176.0	176.9	172.9	178.3	187.2	187.1	190.3
	2008	191.0	189.3	176.1	168.0	178.2	180.0	181.1	194.1	192.0	174.1	170.2	168.7
	2009	166.4	163.2	159.2	166.3								
→ Aylık Ort. Dolar (TL)	2007	1.4198	1.3902	1.4029	1.3553	1.3317	1.3152	1.2759	1.3083	1.2613	1.1966	1.1848	1.1730
	2008	1.1704	1.1882	1.2324	1.2967	1.2470	1.2278	1.2100	1.1727	1.2296	1.4733	1.5878	1.5388
	2009	1.5891	1.6524	1.7045	1.6041								
→ Aylık Ort. Avro (TL)	2007	1.8440	1.8155	1.8567	1.8278	1.8013	1.7641	1.7486	1.7817	1.7487	1.6996	1.7373	1.7093
	2008	1.7206	1.7502	1.9096	2.0441	1.9403	1.9080	1.9097	1.7611	1.7693	1.9628	2.0214	2.0865
	2009	2.1149	2.1156	2.2187	2.1170								
→ Mevduat (Milyar TL)	2007	172.7	174.2	175.6	177.0	184.2	190.0	190.4	196.9	197.5	201.3	202.4	209.8
	2008	212.1	216.1	224.2	227.9	224.5	233.8	232.7	234.1	249.6	254.3	260.2	268.8
	2009	266.8	273.4	269.7	266.2								
→ DTH (Milyar dolar)	2007	77.6	78.9	81.3	83.5	85.7	88.4	89.3	87.3	92.0	94.1	93.9	94.8
	2008	93.8	95.2	94.2	96.5	101.9	104.4	106.4	102.9	99.1	85.6	84.1	89.8
	2009	85.2	83.1	86.8	88.2								
→ Kredi (Milyar TL)	2007	172.3	175.1	178.7	182.3	186.1	190.8	193.5	199.3	201.0	206.3	211.3	214.8
	2008	216.6	227.0	234.2	238.8	246.8	254.9	255.8	262.9	272.4	273.8	269.2	267.7
	2009	263.9	262.3	260.3	257.7								
→ Tük. Kredileri (Milyar TL)	2007	46.5	47.1	48.7	50.4	51.8	53.9	55.7	57.4	59.1	60.8	63.5	65.6
	2008	66.9	69.2	71.4	72.5	74.8	76.9	78.2	80.7	82.7	83.0	82.0	81.1
	2009	80.4	80.3	80.4	81.4								
→ Kredi Kartları (Milyar TL)	2007	21.3	21.4	21.2	22.4	23.0	23.6	23.8	23.9	24.0	24.1	25.3	25.8
	2008	26.2	27.0	27.2	27.7	28.8	29.6	30.3	31.4	31.4	32.3	32.6	32.8
	2009	33.0	32.5	31.9	32.4								
→ San.Ür. Endeksi (2005=100)	2007	100.8	102.5	118.2	111.7	120.0	118.8	117.0	115.4	119.0	118.8	127.1	113.8
	2008	112.6	111.1	121.2	119.5	123.9	121.7	121.4	111.2	113.9	110.8	110.3	93.5
	2009	88.5	84.6	95.9									
→ Protestolu Senet (Milyon TL)	2007	460.4	394.5	409.4	403.9	453.9	462.5	505.0	494.9	508.6	570.0	536.0	533.3
	2008	566.3	451.2	470.5	496.9	499.0	490.5	558.6	537.6	552.1	693.9	674.3	769.5
	2009	739.2	612.2	634.9									
→ Dış Borç Öde. (Milyon Dolar)	2007	1,309	2,899	1,054	1,468	1,953	1,020	1,263	1,094	1,638	3,254	737	1,340
	2008	2,530	1,342	2,463	963	548	1,281	1,118	800	1,200	977	569	1,936
	2009	1,000	985	1,330	802								

GÖSTERGELER >>

GSYH (Yüzde değişim)

	2008	2007
Birinci çeyrek	7.3	8.1
İkinci çeyrek	2.8	3.8
Üçüncü çeyrek	1.2	3.2
Dördüncü çeyrek	-6.2	4.2
Yıllık	1.1	4.7

Fiyatlar (Yüzde değişim)

	2009	2008
ÜFE		
.Nisan	0.65	4.50
.Dört aylık	2.35	11.04
.Yıllık	-0.35	14.56
.Yıllık ortalama	10.65	6.39

	2009	2008
TÜFE		
.Nisan	0.02	1.68
.Dört aylık	1.07	4.82
.Yıllık	6.13	9.66
.Yıllık ortalama	9.98	8.33

Dış Ticaret (Milyon ABD Doları)

	2009	2008	Değ.(yüzde)
Mart			
. İhracat	8,317	11,075	-24.90
. İthalat	8,398	16,026	-47.60
. Açık	-81	-4,951	-98.36
.İhracat/ithalat (%)	99.0	69.1	
Ocak-Mart			
. İhracat	16,186	21,701	-25.41
. İthalat	17,668	32,365	-45.41
. Açık	-1,482	-10,664	-86.10
.İhracat/ithalat (%)	91.6	67.1	
Yıllık (Mart itibarıyla)			
. İhracat	126,449	114,752	10.19
. İthalat	187,263	180,453	3.77
. Açık	-60,814	-65,701	-7.44
.İhracat/ithalat (%)	67.5	63.6	

Cari İşlemler Dengesi (Milyon Dolar) (Ocak-Mart)

	2009	2008	Fark	Değ.(Yüzde)
CARİ İŞLEMLER DENGESİ	-1,155	-12,303	-11,148	-90.61
Döviz geliri	33,494	43,121	-9,627	-22.33
. İhracat	26,137	35,180	-9,043	-25.70
. Turizm	2,467	2,776	-309	-11.13
. İşçi döviz	204	352	-148	-42.05
. Diğer	4,686	4,813	-127	-2.64
Döviz gideri	-34,649	-55,424	-20,775	-37.48
. İthalat	-27,193	-47,317	-20,124	-42.53
. Faiz	-1,912	-1,978	66	-3.34
. Turizm	-897	-805	92	11.43
. Diğer	-4,647	-5,324	677	-12.72
Yıllık cari denge (milyon \$) Mart itibarıyla	-30,446	-41,105	-10,659	-25.93

Merkez Bankası Döviz Rezervi

	08/05/2009	26/12/2008	28/12/2007	29/12/2006
TOPLAM	68,773	73,347	74,028	63,218
.Döviz rezervi	65,348	70,075	71,264	60,845
.Altın	3,425	3,272	2,764	2,373

Reel kur endeksi (1995=100)

	TÜFE'ye göre	ÜFE'ye göre(*)	TÜFE'ye göre	ÜFE'ye göre(*)
Nisan-00	132.9	114.8	Nisan-05	151.8
Nisan-01	101.2	88.3	Nisan-06	171.8
Nisan-02	143.8	133.3	Nisan-07	170.4
Nisan-03	127.9	123.2	Nisan-08	168.0
Nisan-04	152.5	144.2	Nisan-09	166.3

(*)2005 öncesi TEFE'ye göre

Konsolide bütçe (Milyon TL) (Ocak-Nisan)

	2009	2008	Değ.(yüzde)
. Gelir	67,361	64,751	4.03
. Harcama	87,435	70,200	24.55
. Denge	-20,074	-5,449	268.40
. Faiz dışı denge	1,055	12,467	-91.54

İç borç stoku (Milyon TL) (Mart sonu)

	2009	2008	Değ.(yüzde)
.Tutar	292,306	266,477	9.69
.Vadeye kalan süre (ay)	22.7	23.4	-2.99

İç borçlanma (İskontolu ihaleler)

	2009		2008	
	Tutar (Milyon YTL)	Faiz (yüzde)	Tutar (Milyon YTL)	Faiz (yüzde)
.Nisan	2,976	13.35	7,764	18.28
.Ocak-Nisan	29,223	14.92	15,933	17.49

Yurtiçindekilerin toplam YTL mevduatı (Bin TL)

	01/05/09	30/05/08	Değ. (yüzde)
TOPLAM	265,397,432	224,474,863	18.23
. Vadesiz	35,811,154	30,728,607	16.54
. Vadeli	229,586,278	193,746,256	18.50
Bankalara göre			
. Kamu	120,112,842	104,075,109	15.41
. Özel	114,243,635	95,125,334	20.10
. Yabancı	31,040,955	25,274,420	22.82

Yurtiçi yerleşiklere ait DTH (Milyon dolar)

	01/05/09	26/12/08	28/12/07	29/12/06
TOPLAM	88,969	89,760	94,767	75,784
. ABD Doları	51,871	51,168	52,963	45,353
. Euro	26,751	26,206	27,066	21,849
(Dolar karşılığı)	35,415	36,778	39,808	28,772
.Diğer dövizler (dolar karşılığı)	1,683	1,813	1,996	1,659

Mevduatın vade dağılımı (Bin TL)

	30/04/09	25/04/08	Değ. (yüzde)
a- YTL mevduat	278,902,628	190,368,930	46.51
. Vadesiz ve yedi gün ihbarlı	36,127,162	28,341,026	27.47
. Bir ay vadeli	82,119,248	52,370,911	56.80
. Üç ay vadeli	150,426,614	98,282,198	53.06
. Altı ay vadeli	5,778,657	8,342,152	-30.73
. Bir yıl vadeli ve daha uzun vadeli	4,450,947	3,032,643	46.77
b-Yabancı para mevduat	155,583,146	116,816,272	33.19
. Vadesiz ve yedi gün ihbarlı	24,141,903	23,740,833	1.69
. Bir ay vadeli	56,169,236	40,947,229	37.17
. Üç ay vadeli	54,693,800	35,625,585	53.52
. Altı ay vadeli	8,027,601	6,648,635	20.74
. Bir yıl vadeli ve daha uzun vadeli	12,550,607	9,853,990	27.37

Mevduat bankaları kredileri (Bin TL)

	01/05/09	30/05/08	Değ. (yüzde)
TOPLAM	261,777,285	247,870,074	5.61
Yurtiçi krediler	260,494,524	246,840,852	5.53
. TL krediler	230,360,464	220,051,047	4.69
. Yabancı para krediler	30,134,060	26,789,805	12.48
Yurtdışı krediler	1,282,761	1,029,222	24.63

Tüketici kredileri ve kredi kartları (Bin TL)

	08/05/09	30/05/08	Değ.(yüzde)
TOPLAM	114,708,870	103,604,385	10.72
. Tüketici kredileri	81,746,460	74,847,455	9.22
. Konut	37,692,812	35,367,950	6.57
. Taahhüt	4,668,792	5,790,528	-19.37
. Diğer	39,384,856	33,688,977	16.91
.Kredi kartları	32,962,410	28,756,930	14.62
Tasfiye olunacak			
. Tüketici kredileri	2,701,364	1,190,630	126.89
. Kredi kartları	3,146,565	1,845,181	70.53

Repo hacmi (Bin TL)

	08/05/09	26/12/08	28/12/07	29/12/06
. Müsterilerle yapılan	3,245,412	2,198,722	2,732,995	2,201,789
. Mali kuruluşlar arasında yapılan	17,641,794	14,061,334	18,238,880	14,255,652

En yüksek faiz oranları (12 Mayıs 2009 itibarıyla)

YTL mevduata uygulanan faiz (yüzde)	ABD Doları mevduata uygulanan faiz (yüzde)	Euro mevduata uygulanan faiz (yüzde)
. Bir aya kadar vadeli 7,00 - 24,25	. Bir aya kadar vadeli 1,00 - 10,00	. Bir aya kadar vadeli 1,00 - 10,00
. Üç aya kadar vadeli 7,00 - 24,25	. Üç aya kadar vadeli 1,00 - 10,00	. Üç aya kadar vadeli 1,00 - 10,00
. Altı aya kadar vadeli 7,00 - 24,25	. Altı aya kadar vadeli 1,00 - 10,00	. Altı aya kadar vadeli 1,00 - 10,00
. Bir yıla kadar vadeli 7,00 - 24,25	. Bir yıla kadar vadeli 1,00 - 10,00	. Bir yıla kadar vadeli 1,00 - 10,00

Para arzı (Bin TL)

	01/05/09	30/05/08	Değ. (yüzde)
M1	88,677,431	78,285,329	13.27
DOLAŞIMDAKİ PARA	31,422,645	26,991,182	16.42
Dolaşıma Çıkan Banknot + Madeni Para	35,213,914	29,659,861	18.73
Banka Kasaları (-)	3,791,269	2,668,679	42.07
VADESİZ MEVDUAT (TL)	33,514,375	27,818,142	20.48
Mevduat Bankaları	31,725,342	26,467,582	19.86
Katılım Bankaları	1,754,363	1,334,847	31.43
TCMB	34,670	15,714	120.63
VADESİZ MEVDUAT (YP)	23,740,411	23,476,005	1.13
Mevduat Bankaları	22,440,623	22,166,837	1.24
Katılım Bankaları	1,225,467	1,232,152	-0.54
TCMB	74,322	77,016	-3.50
M2	441,818,620	371,141,404	19.04
VADELİ MEVDUAT (TL)	235,578,556	194,740,511	20.97
Mevduat Bankaları	224,309,884	187,401,577	19.69
Katılım Bankaları	11,268,672	7,338,933	53.55
TCMB	-	-	-
VADELİ MEVDUAT (YP)	117,562,633	98,115,564	19.82
Mevduat Bankaları	110,684,357	91,491,940	20.98
Katılım Bankaları	6,878,276	6,623,624	3.84
TCMB	-	-	-
M3	470,521,802	396,436,096	18.69
REPO	4,542,571	3,986,576	13.95
PARA PIYASASI FONLARI (B TİPİ LİKİT FONLAR)	24,160,611	21,308,116	13.39

İşsizlik verileri (Bin kişi)

	Şubat 09	Ocak 09	Şubat 08
.15 ve daha yukarı yaştaki nüfus	51 360	51 323	50 500
.İşgücü durumu	23 582	23 523	22 541
... İstihdam edilenler	19 779	19 873	19 864
... İşsizler	3 802	3 650	2 677
.İşsizlik oranı (%)	16.1	15.5	11.9
.Tarım dışı işsizlik oranı (%)	19.8	19.0	14.2
.Genç nüfusta işsizlik oranı (%)	28.6	27.9	21.5

Tüketici güven endeksi

	Nisan 09	Mart 09	Değ.(Yüzde)
TÜKETİCİ GÜVEN ENDEKSİ	80.75	74.77	8.00
.Satın alma gücü (mevcut dönem)	67.89	62.77	8.16
.Satın alma gücü (gelecek dönem)	75.05	70.66	6.21
.Genel ekonomik durum (gelecek dönem)	70.81	64.59	9.63
.İş bulma olanakları (gelecek dönem)	70.15	67.84	3.41
.Mevcut dönemin dayanıklı tüketim malları satın almak için uygunluğu	119.86	108.00	10.98

İmalat sanayi kapasite kullanım oranı (Yüzde - Nisan)

	2009	2008
. Toplam	66.8	81.7
. Kamu	64.8	91.2
. Özel	66.8	80.4

Aylık sanayi üretimi değişimi (Yüzde)

	MART	
	2009	2008
Toplam	-20.9	-2.6
.Madencilik	-9.7	14.9
.İmalat	-23.5	1.9
.Elektrik, gaz ve su	-3.3	13.3

Yatırım teşvik belgeleri (Bin TL) (Ocak-Mart)

	2009	2008	Değ.(yüzde)
. Tarım	35,518	58,419	-39.20
. Madencilik	175,330	272,164	-35.58
. İmalat sanayi	1,426,929	2,995,997	-52.37
. Enerji	822,725	1,668,300	-50.68
. Hizmetler	778,922	2,590,046	-69.93
Toplam	3,239,424	7,584,926	-57.29

Turist sayısı

	2009	2008	Değ.(yüzde)
Ocak-Mart	2,858,473	2,984,565	-4.22

Şirket kuruluşları (Ocak-Nisan)

	2009	2008	Değ.(yüzde)
. Kurulan	14,466	20,450	-29.26
. Kapanan	3,827	3,832	-0.13

İnşaat ruhsatı ve yapı kullanma izin belgesi

	2008	2007	Değ.(yüzde)
Yapı sayısı (Ocak-Aralık)			
. Ruhsat	95,193	106,659	-10.75
. Yapı kullanma izin belgesi	76,069	68,056	11.77

Protestolu senetler (Ocak-Mart)

	2009	2008	Değ.(yüzde)
. Adet	299,238	257,305	16.30
. Tutar (Bin TL)	1,311,183	1,426,714	-8.10

Herbirinin tutarı 1.000 YTL'nin üstündeki senetler

Dış borç anapara ve faiz ödemesi (Milyon dolar) (Ocak-Nisan)

	2009	2007	Değ.(yüzde)
Toplam	4,118	7,299	-43.58
. Kamu	3,178	6,461	-50.81
. Merkez Bankası	156	121	28.93
. IMF'ye ödemeler	784	717	9.34

Çeşitli göstergeler

	2008 (4.Ç.)	2008 (3.Ç.)	2008 (2.Ç.)	2008 (1.Ç.)	2007
Toplam dış borç stoku (Milyon \$)	276,834	290,715	286,171	265,019	248,958
Kısa vade	50,714	57,804	53,437	46,075	43,192
Orta-uzun vade	226,120	232,911	232,734	218,944	205,766
Kamu	78,155	78,847	77,741	74,446	73,684
Kısa Vade	3,248	3,139	1,729	2,336	2,163
Orta-Uzun Vade	74,917	75,708	76,012	72,110	71,321
TCMB	13,520	14,339	16,204	16,590	15,801
Kısa Vade	1,856	1,980	2,273	2,357	2,282
Orta-Uzun Vade	11,664	12,359	13,931	14,233	13,519
Özel	185,149	197,529	192,226	173,983	159,673
Kısa Vade	45,610	52,685	49,435	41,382	38,747
Orta-Uzun Vade (1)	139,539	144,844	142,791	132,601	120,926

Dış borç stokunun GSYH'ye oranı (%)

Toplam	37.3	38.4
Kısa Vade	6.8	6.7
Orta-Uzun Vade	30.5	31.7
Kamu	10.5	11.3
TCMB	1.8	2.4
Özel	25.0	24.6

Dış borç stokunun yüzde dağılımı

Toplam	100.0	100.0	100.0	100.0	100.0
Kısa Vade	18.3	19.9	18.7	17.4	17.3
Orta-Uzun Vade	81.7	80.1	81.3	82.6	82.7
Kamu	28.2	27.1	27.2	28.1	29.5
TCMB	4.9	4.9	5.7	6.3	6.3
Özel	66.9	67.9	67.2	65.6	64.1

Dış borç stokundaki yüzde değişim (%)

Toplam	-4.8	1.6	8.0	6.5	20.1
Kısa Vade	-12.3	8.2	16.0	6.7	1.3
Orta-Uzun Vade	-2.9	0.1	6.3	6.4	25.0
Kamu	-0.9	1.4	4.4	1.3	2.7
TCMB	-5.7	-11.5	-2.3	5.0	0.8
Özel	-6.3	2.8	10.5	9.0	33.0

FINANSAL GÖSTERGELER (%)

Toplam dış borç stoku / ihracat (FOB)	209.8	213.6	226.4	226.1	232.1
Dış borç servisi / GSYH	7.1				7.5
Dış borç servisi / ihracat (FOB)	40.0	37.1	39.0	44.0	45.4
Özel sektör borcu / ihracat (FOB)	140.3	145.1	152.1	148.4	148.8
Faiz / GSYH	1.6				1.7
Faiz / ihracat (FOB)	8.9	8.6	9.2	9.6	10.1
TCMB rezervler (net) / Dış borç stoku	26.8	27.8	27.7	30.2	30.7
TCMB rezervler (net) / Kısa vadeli borçlar	146.3	139.8	148.6	173.6	177.0
TCMB rezervler (brüt) / Toplam dış borç	25.6	26.7	26.5	28.9	29.4
TCMB rezervler (brüt) / Kısa vadeli borçlar	140.0	134.1	142.1	166.0	169.7
TCMB rezerv (brüt) / İthalat (CIF)	-35.1	-36.6	-38.2	-41.6	-43.1
TCMB rezerv (net) / İthalat (CIF)	-36.7	-38.1	-40.0	-43.5	-44.9
Cari işlemler dengesi / TCMB rezervi (brüt)	-58.6	-61.4	-61.3	-53.8	-52.1
Cari işlemler dengesi / TCMB rezervi (net)	-56.1	-58.9	-58.6	-51.4	-50.0
Cari işlemler dengesi / GSYH	-5.6				-5.9

Makro ekonomik büyüklükler (Milyon Dolar)

GSYH (Milyon \$)	741,792				648,754
Ihracat (FOB) (2) (3)	131,975	136,097	126,381	117,216	107,272
İthalat (CIF) (3)	-201,960	-211,921	-198,583	-184,031	-170,063
Cari işlemler dengesi (3)	-41,623	-47,578	-46,533	-41,110	-38,219
TCMB rezervler (brüt)	70,976	77,521	75,908	76,476	73,317
TCMB rezervler (net)	74,204	80,792	79,385	79,967	76,439
Dış kredi kullanımları (3)	62,191	69,461	68,357	64,939	64,117
Dış borç servisi (3)	52,759	50,445	49,286	51,520	48,742
Anapara	41,035	38,807	37,684	40,275	37,929
Faiz	11,724	11,638	11,602	11,245	10,813

(1) 1 Ekim 2001 tarihinden itibaren Merkez Bankası tarafından izleniyor

(2) Bavlul ticareti ve diğer mallar hariç

(3) 12 aylık toplam