

TEPAV:

# “SGK nedeniyle revize bütçe de tutmayabilir”

TEPAV Mali İzleme Raporu'nda “SGK nedeniyle revize bütçenin de tutmayabileceği” uyarısında bulunulurken, bu riskin önüne geçilebilmesi için **2009 yılı içinde ödeneği aşan bazı yükümlülüklerin 2010 yılına aktarılması** yoluna gidilebileceği belirtildi.

**T**EPAV İstikrar Enstitüsü tarafından hazırlanan Mali İzleme Raporu-2009 Yılı Ekim-Kasım Ayları Bütçe Sonuçları açıklandı. Raporda, merkezi yönetim bütçesinin kasım ayı sonunda kümülatif olarak 46,4 milyar TL açık verdiği belirtildi. Bir önceki yılın aynı dönemine göre harcamalar yüzde 18,7 oranında artarken, gelirlerin ise (özellikle de vergi gelirlerinin) TEPAV tahminlerinde öngörüldüğü şekilde geçen yılın da altında kalmasının bütçe açığının yüzde 460 oranında artmasına neden olduğu vurgulandı.

Kasım sonu itibarıyla mali yapıda yaşanan bozulmaya katkının hem faiz dışı harcamalardan hem de gelirlerden gelmekte olduğuna dikkat çekilen raporda, en büyük katkının ise vergi gelirlerindeki nominal düşmeden kaynaklandığının altı çizilerek şöyle denildi:

“Bütçe değerlerinde bozulma kendisini çarpıcı bir şekilde faiz dışı denge ve program tanımlı faiz dışı dengede göstermiştir. Kasım sonu itibarıyla program tanımlı faiz dışı denge 8,8 milyar TL açık vermiştir. Bir önceki yıl ise aynı tanımdaki faiz dışı denge 23,7 milyar TL fazla vermişti. İzleyen grafiklerde cari ve reel fiyatlarla program tanımlı dengede 2007 yılından itibaren başlayan performans düşmesi görülmektedir. Daha önceki TEPAV raporlarında bu bozulmanın 2007 yılından itibaren başladığına özellikle dikkat çekilmişti. Yine IMF ile devam eden program sürecinde 2008 yılında açıklanan Orta Vadeli Mali Çerçeve beyanı ile kriz öncesi koşullarda maliye politikasında yaşanan paradigma değişikliğinin de altı çizilmiş, faiz dışı fazla para politikasında bir gevşemeye gidilmeye başlandığı vurgulanmıştı (bkz. Mayıs 2008 Mali İzleme Raporu).”

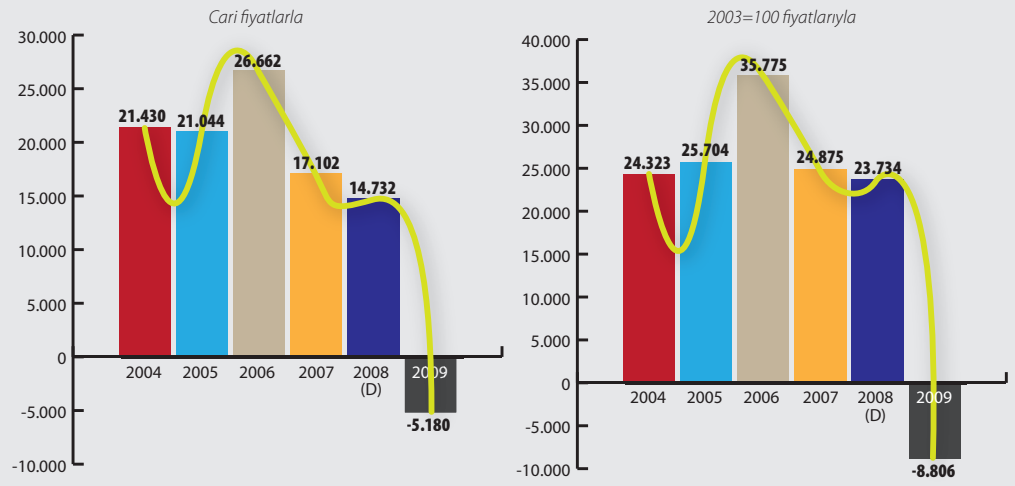
## SGK DENGESİNDEKİ GELİŞMELER DİKKATLİCE İZLENMELİ

TEPAV Mali İzleme Raporu'nda, bütçede Sosyal Güvenlik Kurulu (SGK) ödeneklerini aşan düzeyde bir harcama baskısı ile karşılaşıldığı belirtilerek, “Böyle bir durumda revize edilen bütçe açığının da aşılmasına yol açacak en önemli risk alanı SGK'ya yapılacak transferler olarak görülmektedir. Bu riskin önüne geçilmesinde devlet muhasebesinde kullanılacak bazı hesapların çalışması suretiyle 2009 yılı içinde ödeneği aşan bazı yükümlülüklerin 2010 yılına aktarılması yoluna gidilebileceği gözden uzak tutulmamalıdır” görüşüne yer verildi.

Raporda, SGK'ya yapılan toplam transferlerin yüzde 57,6 düzeyinde arttığı ve orijinal bütçeye göre gerçekleşme oranının yüzde 107'ye yükseldiğine dikkat çekildi. “Gerek bu yıl içinde çıkardığımız mali izleme raporlarında gerekse 2010 yılı bütçe değerlendirme raporunda SGK dengesindeki gelişmelerin dikkatlice izlenmesi gerektiği-

## Merkezi Yönetim Bütçesi Program Tanımlı Faiz Dışı Fazla Gerçekleşmeleri

(2004-2009 Kasım ayı Sonu Karşılaştırmaları Milyon TL)



2008 (D), KEY ödemelerinin faiz dışı dengeye katıldığını ifade etmektedir.

nin altı çizilmişti” denilen raporda şöyle devam edildi:

“SGK dengesindeki bozulmanın yapısal nedenleri yanında, yaşanan küresel krizin etkisi ile dönemsel nedenleri de bulunmaktadır. Bu kapsamda yeni SGK düzenlemelerinin mali etkilerinin iyi hesaplanmamış olması (aslında 5018 sayılı Kanun’un 14’üncü Maddesi’ne de aykırı olarak hiç açıklanmış hesap olmaması), sağlık harcamalarında yapısal nitelikli sorunlara çözüm oluşturma konusunda ortaya somut çalışmalar konmaması ve dönemsel olarak krizin etkisi ile prim tahsilâtındaki düşme bu mali sonuca neden olmuştur. Bununla birlikte, sorunun ana kaynağının kriz koşullarından ziyade başta sağlık ve özellikle ilaç olmak üzere pek de fazla görülmek istenmeyen yapısal sorunlardan kaynaklı olduğu düşünülmektedir. Nitekim prim gelirleri tahsilâtı, kayıtlı kişi sayısındaki az-



alışa rağmen yüzde 8,4 oranında artmıştır. Buna karşılık, sağlık harcamalarındaki artış ise yüzde 14’ler düzeyindedir.”

### STANDART DIŞI UYGULAMALARA DİKKAT

TEPAV raporunda, bütçede SGK ödeneklerini aşan düzeyde bir harcama baskısı ile karşılaşıldığına da dikkat çekildi. Böyle bir durumda revize edilen bütçe açığının da aşılmasına yol açacak en önemli risk

alanının SGK’ya yapılacak transferler olarak görüldüğü ifade edilen raporda şu tespitte bulunuldu:

“Bu riskin önüne geçilmesinde devlet muhasebesinde kullanılacak bazı hesapların çalışması (323 nolu Bütçeleştirilecek Borçlar Hesabı gibi) suretiyle 2009 yılı içinde ödeneği aşan bazı yükümlülüklerin 2010 yılına aktarılması yoluna gidilebileceği gözden uzak tutulmamalıdır. Bu şekilde ortaya çıkması muhtemel bütçe dışı yükümlülük yaratmaya yönelik yarı mali işlemler ve harcama raporlamasındaki standart dışı uygulamalar hem bu yılın hem de gelecek yılın ödenek kayıt ve hesaplarının daha yakından izlenmesini gerekli kılmaktadır.”

### Merkezi Yönetim Bütçesi 2009 Ekim-Kasım Ayları Gerçekleşmeleri (2008 yılı ile karşılaştırmalı - milyon TL)

	Ekim 08	Ekim 09	Değişim (%)	2008 Yıl Son. Göre	2009 Öde. Göre. Gerç.	Kasım 08	Kasım 09	Değişim (%)	2008 Yıl Son. Göre	2009 Öde. Göre Gerç.
<b>Harcamalar</b>	<b>180.655</b>	<b>218.600</b>	<b>21,00</b>	<b>79,95</b>	<b>84,35</b>	<b>202.030</b>	<b>239.542</b>	<b>18,57</b>	<b>89,41</b>	<b>92,43</b>
<b>1-Faiz Hariç Harcama</b>	<b>137.305</b>	<b>168.356</b>	<b>22,61</b>	<b>78,32</b>	<b>83,49</b>	<b>153.240</b>	<b>187.383</b>	<b>22,28</b>	<b>87,41</b>	<b>92,92</b>
Personel Giderleri	41.295	47.412	14,81	84,58	82,87	45.582	52.297	14,73	93,36	91,41
Sosyal Güv. Kur. Devlet Primi	5.030	5.717	13,65	78,57	78,93	5.549	6.315	13,80	86,68	87,19
Mal ve Hizmet Alımları	16.828	19.836	17,87	70,29	77,93	19.184	22.312	16,31	80,13	87,66
Cari Transferler	57.363	77.071	34,36	81,81	87,62	63.396	84.878	33,89	90,42	96,50
Sermaye Giderleri	11.151	11.656	4,52	60,47	78,55	13.182	13.868	5,21	71,48	93,46
Sermaye Transferleri	2.275	2.442	7,35	71,72	86,46	2.616	3.002	14,78	82,44	106,28
Borç Verme	3.362	4.222	25,56	76,23	90,58	3.732	4.710	26,22	84,61	101,06
Yedek Ödenekler	0	0				0	0			
<b>2- Faiz Harcamaları</b>	<b>43.351</b>	<b>50.244</b>	<b>15,90</b>	<b>85,57</b>	<b>87,38</b>	<b>48.791</b>	<b>52.159</b>	<b>6,90</b>	<b>96,31</b>	<b>90,71</b>
<b>Gelirler</b>	<b>175.768</b>	<b>175.368</b>	<b>-0,23</b>	<b>84,30</b>	<b>70,50</b>	<b>193.758</b>	<b>193.186</b>	<b>-0,30</b>	<b>92,93</b>	<b>77,66</b>
<b>1- Genel Bütçe Gelirleri</b>	<b>170.977</b>	<b>169.980</b>	<b>-0,48</b>	<b>93,01</b>	<b>77,11</b>					
Vergi Gelirleri	140.312	139.164	-0,82	83,48	68,86	156.073	154.147	-1,17	92,85	76,33
Teşebbüs ve Mülkiyet Gelirleri	6.662	8.943	34,23	91,29	121,46	6.939	9.318	34,29	95,09	126,57
Faizler, Paylar ve Cezalar	14.708	19.360	31,63	86,38	99,67	15.864	21.194	33,60	93,18	109,11
Sermaye Gelirleri	8.274	1.465	-82,30	90,87	11,15	8.286	1.480	-82,14	91,01	11,26
Alınan Bağış ve Yardımlar	713	793	11,14	82,04	84,16	782	830	6,21	89,95	88,18
Alacaklardan Tahsilât	299	257				304	273			
<b>2- Özel Bütçe Gelirleri</b>	<b>3.295</b>	<b>3.744</b>	<b>13,63</b>	<b>75,42</b>	<b>96,55</b>	<b>3.855</b>	<b>4.114</b>	<b>6,73</b>	<b>88,24</b>	<b>106,10</b>
<b>3- Düzen ve Denet. Kurul. Gel.</b>	<b>1.497</b>	<b>1.643</b>	<b>9,77</b>	<b>86,06</b>	<b>85,44</b>	<b>1.655</b>	<b>1.729</b>	<b>4,44</b>	<b>95,14</b>	<b>89,86</b>
<b>Bütçe Dengesi</b>	<b>-4.887</b>	<b>-43.232</b>	<b>-784,66</b>	<b>27,97</b>	<b>415,79</b>	<b>-8.272</b>	<b>-46.356</b>	<b>-460,37</b>	<b>47,34</b>	<b>445,83</b>
<b>Faiz Dışı Denge</b>	<b>38.464</b>	<b>7.012</b>	<b>-81,77</b>	<b>115,90</b>	<b>14,89</b>	<b>40.518</b>	<b>5.803</b>	<b>-85,68</b>	<b>122,09</b>	<b>12,32</b>
<b>Program Tanımlı Faiz Dışı Denge</b>	<b>23.881</b>	<b>-6.601</b>		<b>134,61</b>		<b>25.634</b>	<b>-8.806</b>		<b>144,50</b>	