

PROJEKSİYON

CARİ DENGE:

2009 yılında ne kadar küçüldüğümüzü TÜİK'in 31 Mart'ta yapacağı açıklamayla öğreneceğiz. Hükümet, 2009'da yüzde 6 küçüleceğimiz tahmininde bulunmuştu. Ancak biz, son çeyreğin sanayi üretimine ilişkin verilerinden yola çıkarak küçülmenin yüzde 5.2 dolayında kalabileceğini tahmin ediyoruz.

İster yüzde 5.2, ister yüzde 6 olsun, küçülme göz ardı edilemeyecek düzeyde. Türkiye, böylesine derin bir küçülme yaşadığı 2009 yılında son tahmin olan 11 milyar doların üstüne çıkarak yaklaşık 14 milyar dolarlık bir cari açık verdi. 3 milyar dolarlık sapma, örneğin 50 milyarda olmadı, 11 milyarda ortaya çıktı, bu açıdan önemi daha da büyük.

2009 yılı açığı 11 milyar dolar olarak beklenirken yapılan 2010 programında, bu yılki cari açık 18 milyar öngörülmüştü. Ancak, cari açığa geçen yılın son aylarında başlayan ve bu yılın ilk ayında da süren yüksek gerçekleşme, 18 milyarda kalmanın mümkün olamayacağını gösteriyor. Geçen yılın tümündeki 14 milyarlık açığın 5 milyarı son iki ayda verildi.

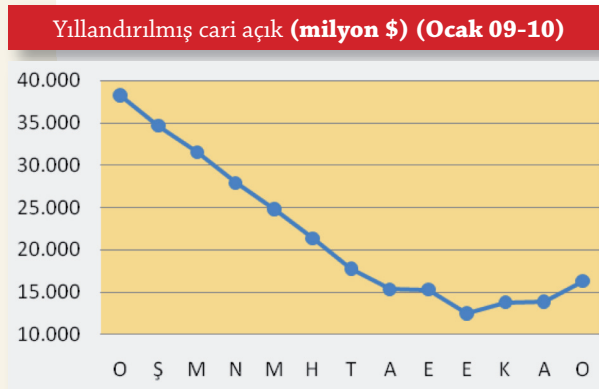
Bu yıl ocak ayındaki açık da 3 milyar dolar oldu.

Yıllıklandırılmış cari açık geçen yıl en düşük düzeye 12.5 milyar dolarla ekim ayında indi. Yıllık bazdaki cari açık Kasım'da 13.8, Aralık'ta 13.9, bu yıl ocakta ise 16.3 milyar dolara çıktı.

Cari açığın bu yıl ocakta yüksek bir düzeyde gerçekleşmesinde en büyük etkiyi dış ticaret açığında yaşanan büyüme yaptı. Dış ticaret açığını da ithalat yukarı çekti. Bu eğilimin, ocaktaki kadar belirgin olmasa da yılın tümüne yayılacağı tahmin ediliyor. İthalatın ihracattan daha fazla artması, bunun dış ticaret açığını büyütmesi ve ticaret açığının 60 milyar doları bulması, cari işlemler dengesi açığının da en az 30 milyar dolar olması bekleniyor. Cari açığa ilişkin 30 milyar, en iyimser rakam. Açığın 35 milyar bulması, hatta bir miktar aşması sürpriz sayılmayacak.

Euro bölgesinde yaşanmakta olan sorunların daha da derinleşmesi kuşkusuz ihracatımız yönüyle bizi de olumsuz etkileyecek. Bu durumda, dış ticaret açığının daha da yüksek gerçekleşmesi, cari açığın da 35-38 milyar dolar arasına oturması söz konusu olabilecek.

| Cari açık (milyon \$) | | |
|-----------------------|--------|---------|
| | Ocak | Yıllık |
| 2003 | -250 | -7.515 |
| 2004 | -898 | -14.431 |
| 2005 | -1.447 | -22.198 |
| 2006 | -2.400 | -32.193 |
| 2007 | -3.217 | -38.311 |
| 2008 | -4.171 | -41.946 |
| 2009 | -491 | -13.853 |
| 2010 | -2.959 | ? |



Göstergeler

ENFLASYON:

Yıllık TÜFE, şubat ayında, 2008 yılının aralık ayından sonra ilk kez çift haneli düzeye çıktı ve yüzde 10.13 oldu. Bu oran, 2008 yılının aralık ayından sonraki dönemin ilk çift haneli oranı, 2008 yılının kasım ayından sonraki dönemin ise en yüksek oranı.

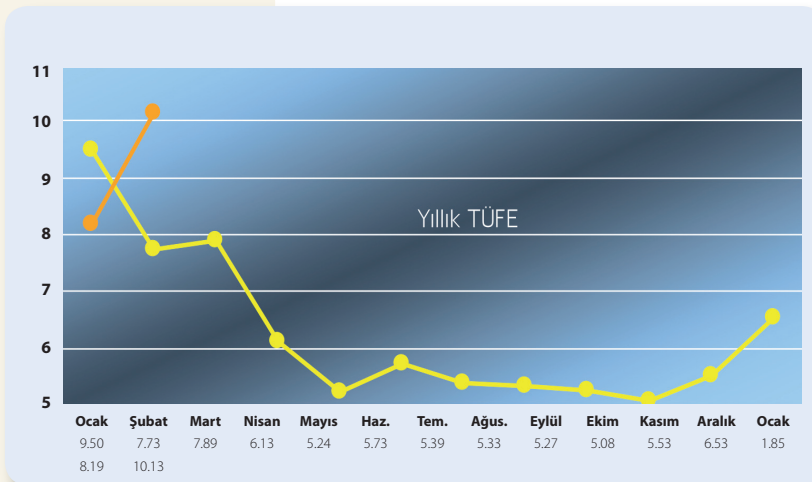
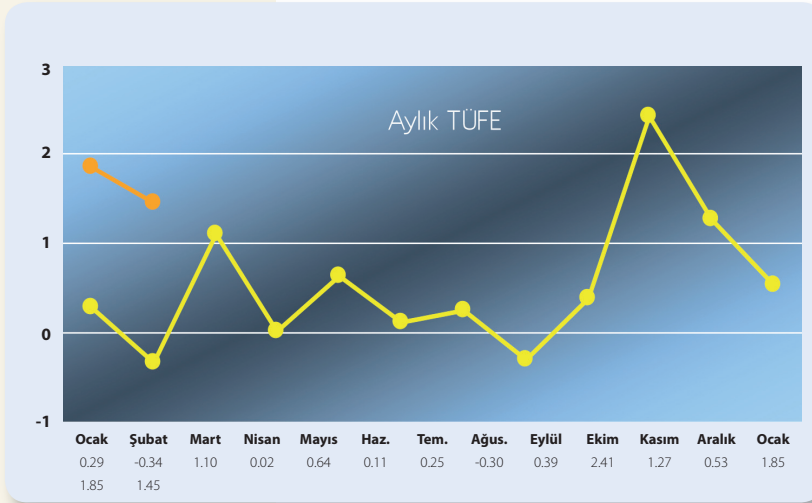
Yıllık TÜFE'de baş döndürücü bir hızlanma yaşanıyor. Geçen yıl ekimde yüzde 5.08 düzeyinde bulunan yıllık TÜFE, daha sonra hızla artmaya başladı. Yıllık oran, kasımda yüzde 5.53'e, aralıkta yüzde 6.53'e yükseldi. Hızlanma bu yıl daha da belirginleşti ve yıllık TÜFE ocak sonunda yüzde 8.19, şubat sonunda da yüzde 10.13 düzeyine çıktı. Böylece, geçen yılın ekim ayında yüzde 5.08 olan yıllık oran, neredeyse tam bir kat artış göstermiş oldu.

Yıllık oranın bu yıl böylesine hızlanmasındaki en büyük etken kuşkusuz geçen yılın ilk iki ayındaki oranlar. Geçen yıl ocakta yüzde 0.29 artış olmuş, şubatta ise fiyatlar yüzde 0.34 gerilemişti. Bu yıl ise özellikle vergi ayarlamalarının yol açtığı fiyat artışları yüzünden ocakta yüzde 1.85, şubatta yüzde 1.45 düzeyinde artışlar olunca, yıllık oran fırladı.

Yıllık orandaki artış, martta büyük ölçüde hız kesecek, çünkü geçen yılın mart ayındaki artış da yüzde 1.1 gibi küçümsenmeyecek bir düzeydeydi. Ancak ilk iki aydaki hızlı artış tempusu düşürülemezse nisanla birlikte yıllık oranın yeniden yukarı gitmesi önlenemeyecek. Üstelik düşük baz etkisi, ekime kadar geçerli. Dolayısıyla en azından ekime kadar yıllık enflasyonun yüzde 10 dolayında seyredeceğini söylemek kehanet olmaz.

Yılın tümü için en yüksek tahmin olarak Merkez Bankası tarafından ifade edilen yüzde 6.9'un bile çok iyimser kaldığını söylemek durumundayız. Elbette ilk iki aydan sonra daha ılımlı oranlar beklenmeli, ancak yine de yılın tümü için hükümetin resmi hedefi olan yüzde 5.3'ün, Merkez Bankası'nın hedefi olan yüzde 6.5'in ve biraz önce belirttiğim, Merkez Bankası'nın tahmini olan yüzde 6.9'un pek anlamı kalmadı. Öyle ki, çift haneli yıllık gerçekleşme pek sürpriz olmayacak.

TÜFE'de nasıl bir hızlanma olduğunu daha çarpıcı biçimde ortaya koyabilmek için geçen yılın ilk dokuz ayında yaşanan artışın, bu yıl iki ayda geride bırakıldığına dikkat çekmekte yarar var. Fiyatların seyrini ve nasıl bir gerçekleşme olabileceğini irdelerken 2011 seçimini ve bu çerçevede oluşabilecek parasal genişlemeyi, dolayısıyla bu genişlemeden kaynaklanabilecek fiyat artışlarını da hesaba katmak gerekiyor.



BİR BAKIŞTA ÜÇ YILIN EKONOMİK GÖSTERGELERİ

| | | Ocak | Şubat | Mart | Nisan | Mayıs | Haziran | Tem. | Ağus. | Eylül | Ekim | Kasım | Aralık |
|--|------|--------|--------|--------|--------|--------|---------|--------|--------|--------|--------|--------|--------|
| ÜFE (% deę.) | 2008 | 0.42 | 2.56 | 3.17 | 4.50 | 2.12 | 0.32 | 1.25 | -2.34 | -0.90 | 0.57 | -0.03 | -3.54 |
| | 2009 | 0.23 | 1.17 | 0.29 | 0.65 | -0.05 | 0.94 | -0.71 | 0.42 | 0.62 | 0.28 | 1.29 | 0.66 |
| | 2010 | 0.58 | 1.66 | | | | | | | | | | |
| TÜFE (% deę.) | 2008 | 0.80 | 1.29 | 0.96 | 1.68 | 1.49 | -0.36 | 0.58 | -0.24 | 0.45 | 2.60 | 0.83 | -0.41 |
| | 2009 | 0.29 | -0.34 | 1.10 | 0.02 | 0.64 | 0.11 | 0.25 | -0.30 | 0.39 | 2.41 | 1.27 | 0.53 |
| | 2010 | 1.85 | 1.45 | | | | | | | | | | |
| İhracat (Aylık) (milyon \$) | 2008 | 10,632 | 11,078 | 11,429 | 11,364 | 12,478 | 11,771 | 12,595 | 11,047 | 12,793 | 9,723 | 9,396 | 7,722 |
| | 2009 | 7,886 | 8,436 | 8,157 | 7,563 | 7,348 | 8,336 | 9,057 | 7,824 | 8,481 | 10,092 | 8,904 | 10,055 |
| | 2010 | 7,864 | | | | | | | | | | | |
| İthalat (Aylık) (milyon \$) | 2008 | 16,339 | 16,027 | 16,812 | 17,889 | 19,306 | 19,477 | 20,557 | 19,251 | 17,885 | 14,942 | 12,073 | 11,405 |
| | 2009 | 9,282 | 9,075 | 10,524 | 10,121 | 10,868 | 12,501 | 12,844 | 12,814 | 12,485 | 12,740 | 12,617 | 14,998 |
| | 2010 | 11,504 | | | | | | | | | | | |
| Cari denge (milyon \$) | 2008 | -4,171 | -3,887 | -4,304 | -5,207 | -4,830 | -5,545 | -4,038 | -3,037 | -963 | -2,440 | -447 | -3,078 |
| | 2009 | -491 | -311 | -1,175 | -1,568 | -1,732 | -2,084 | -455 | -579 | -955 | 365 | -1,738 | -3,130 |
| | 2010 | -2,959 | | | | | | | | | | | |
| İç borç stoku (milyar TL) | 2009 | 258.5 | 262.0 | 266.5 | 268.8 | 261.3 | 261.0 | 261.1 | 264.2 | 266.4 | 271.3 | 273.8 | 274.8 |
| | 2009 | 279.2 | 288.9 | 292.3 | 297.8 | 301.9 | 301.7 | 307.7 | 315.4 | 320.6 | 327.2 | 329.2 | 330.0 |
| | 2010 | 335.9 | | | | | | | | | | | |
| İç borç faizi (%) | 2008 | 16.23 | 16.72 | 17.49 | 18.28 | 19.57 | 21.54 | 20.53 | 18.94 | 18.75 | 20.57 | 21.44 | 18.64 |
| | 2009 | 16.16 | 14.99 | 14.31 | 13.35 | 11.59 | 12.09 | 11.04 | 9.49 | 9.13 | 7.53 | 8.51 | 9.00 |
| | 2010 | 7.98 | 7.99 | | | | | | | | | | |
| Bütçe geliri (Aylık) (milyon TL) | 2008 | 15,781 | 17,628 | 13,779 | 17,562 | 19,212 | 18,544 | 17,920 | 26,447 | 13,788 | 15,107 | 17,990 | 15,140 |
| | 2009 | 15,830 | 18,415 | 13,053 | 20,063 | 18,854 | 15,411 | 16,785 | 21,994 | 15,953 | 19,010 | 17,818 | 21,875 |
| | 2010 | 19,525 | | | | | | | | | | | |
| Bütçe gideri (Aylık) (milyon TL) | 2008 | 16,306 | 16,608 | 18,649 | 18,638 | 15,823 | 14,566 | 21,237 | 20,437 | 23,214 | 15,178 | 21,375 | 23,937 |
| | 2009 | 18,796 | 25,808 | 21,820 | 21,010 | 19,464 | 17,932 | 23,392 | 23,518 | 25,428 | 21,431 | 20,942 | 27,733 |
| | 2010 | 22,646 | | | | | | | | | | | |
| Reel kur end. (1995=100) | 2008 | 191.0 | 189.3 | 176.0 | 168.0 | 178.2 | 180.0 | 181.1 | 194.1 | 192.0 | 174.1 | 170.2 | 168.8 |
| | 2009 | 166.5 | 163.4 | 159.5 | 166.8 | 168.4 | 165.3 | 168.2 | 169.2 | 166.8 | 170.9 | 169.8 | 170.2 |
| | 2010 | 180.4 | 182.8 | | | | | | | | | | |
| Aylık Ort. \$ (TL) | 2008 | 1,1704 | 1,1882 | 1,2324 | 1,2967 | 1,2470 | 1,2278 | 1,2100 | 1,1727 | 1,2296 | 1,4733 | 1,5878 | 1,5388 |
| | 2009 | 1,5891 | 1,6524 | 1,7045 | 1,6041 | 1,5518 | 1,5399 | 1,5137 | 1,4792 | 1,4852 | 1,4621 | 1,4800 | 1,4995 |
| | 2010 | 1,4663 | 1,5056 | | | | | | | | | | |
| Aylık Ort.Euro (TL) | 2008 | 1,7206 | 1,7502 | 1,9096 | 2,0441 | 1,9403 | 1,9080 | 1,9097 | 1,7611 | 1,7693 | 1,9628 | 2,0214 | 2,0865 |
| | 2009 | 2,1149 | 2,1156 | 2,2187 | 2,1170 | 2,1116 | 2,1584 | 2,1317 | 2,1084 | 2,1576 | 2,1667 | 2,2055 | 2,1943 |
| | 2010 | 2,0973 | 2,0639 | | | | | | | | | | |
| Mevduat (Milyar TL) | 2008 | 212.1 | 216.1 | 224.2 | 227.9 | 224.5 | 233.8 | 232.7 | 234.1 | 249.6 | 254.3 | 260.2 | 268.8 |
| | 2009 | 266.8 | 273.4 | 269.7 | 266.2 | 267.1 | 275.5 | 278.7 | 274.9 | 278.7 | 283.5 | 293.0 | 305.2 |
| | 2010 | 303.2 | 316.0 | | | | | | | | | | |
| DTH (Milyar \$) | 2008 | 93.8 | 95.2 | 94.2 | 96.5 | 101.9 | 104.4 | 106.4 | 102.9 | 99.1 | 85.6 | 84.1 | 89.8 |
| | 2009 | 85.2 | 83.1 | 86.8 | 88.2 | 93.0 | 93.1 | 96.5 | 97.9 | 101.4 | 100.8 | 99.8 | 98.7 |
| | 2010 | 100.1 | 95.1 | | | | | | | | | | |
| Kredi (Milyar TL) | 2008 | 216.6 | 227.0 | 234.2 | 238.8 | 246.8 | 254.9 | 255.8 | 262.9 | 272.4 | 273.8 | 269.2 | 267.7 |
| | 2009 | 263.9 | 262.3 | 260.3 | 257.7 | 263.8 | 266.0 | 265.8 | 266.5 | 268.1 | 278.2 | 285.2 | 292.6 |
| | 2010 | 295.6 | 307.2 | | | | | | | | | | |
| Tük.kredileri (Milyar TL) | 2008 | 66.9 | 69.2 | 71.4 | 72.5 | 74.8 | 76.9 | 78.2 | 80.7 | 82.7 | 83.0 | 82.0 | 81.1 |
| | 2009 | 80.4 | 80.3 | 80.4 | 81.4 | 82.4 | 83.1 | 83.5 | 83.7 | 84.9 | 86.4 | 88.4 | 90.6 |
| | 2010 | 91.6 | 93.5 | | | | | | | | | | |
| Kredi kartları (Milyar TL) | 2008 | 26.2 | 27.0 | 27.2 | 27.7 | 28.8 | 29.6 | 30.3 | 31.4 | 31.4 | 32.3 | 32.6 | 32.8 |
| | 2009 | 33.0 | 32.5 | 31.9 | 32.4 | 33.3 | 34.0 | 34.5 | 34.2 | 34.1 | 34.6 | 35.0 | 35.7 |
| | 2010 | 35.7 | 35.7 | | | | | | | | | | |
| San.ür.ende. (%) (Arındırılmamış endekse göre) | 2008 | 11.6 | 8.4 | 2.6 | 7.0 | 3.2 | 2.4 | 3.8 | -3.6 | -4.3 | -6.8 | -13.3 | -17.8 |
| | 2009 | -21.3 | -23.8 | -20.8 | -18.5 | -17.3 | -10.3 | -9.2 | -6.3 | -8.6 | 6.5 | -2.2 | 25.2 |
| | 2010 | 12.1 | | | | | | | | | | | |
| San.ür.ende. (%) (Arındırılmış endekse göre) | 2008 | 5.2 | 5.4 | 5.4 | 4.1 | 3.3 | 5.2 | 1.1 | -0.9 | -4.3 | -6.6 | -11.1 | -16.4 |
| | 2009 | -21.9 | -21.7 | -20.8 | -19.0 | -12.8 | -12.6 | -9.2 | -9.1 | -6.2 | 0.8 | 6.3 | 10.8 |
| | 2010 | 16.1 | | | | | | | | | | | |
| Protestolu senet (Milyon TL) | 2008 | 566.3 | 451.2 | 470.5 | 496.9 | 499.0 | 490.5 | 558.6 | 537.6 | 552.1 | 693.9 | 674.3 | 769.5 |
| | 2009 | 739.2 | 612.2 | 634.9 | 611.1 | 605.0 | 642.5 | 719.7 | 634.0 | 656.4 | 641.8 | 569.7 | 704.7 |
| | 2010 | 600.8 | | | | | | | | | | | |
| Dış borç öde. (Milyon \$) | 2008 | 2,530 | 1,342 | 2,463 | 963 | 548 | 1,281 | 1,118 | 800 | 1,200 | 977 | 569 | 1,936 |
| | 2009 | 1,000 | 985 | 1,330 | 802 | 367 | 1,989 | 543 | 588 | 1,947 | 673 | 460 | 1,040 |
| | 2010 | 776 | 2,090 | | | | | | | | | | |

Göstergeler

GSYH (yüzde değişim)

| | 2009 | 2008 |
|---------------------------|-------|------|
| Birinci çeyrek | -14.7 | 7.2 |
| İkinci çeyrek | -7.9 | 2.8 |
| Üçüncü çeyrek | -3.3 | 1.0 |
| Dördüncü çeyrek | -6.5 | |
| Yıllık (2009 dokuz aylık) | -8.4 | 0.9 |

Fiyatlar (yüzde değişim)

| | 2010 | 2009 | | 2010 | 2009 |
|-----------------|------|-------|-----------------|-------|-------|
| ÜFE | | | TÜFE | | |
| Şubat | 1.66 | 1.17 | Şubat | 1.45 | -0.34 |
| İki aylık | 2.25 | 1.40 | İki aylık | 3.32 | -0.06 |
| Yıllık | 6.82 | 6.43 | Yıllık | 10.13 | 7.73 |
| Yıllık ortalama | 1.20 | 12.63 | Yıllık ortalama | 6.38 | 10.41 |

Dış Ticaret (milyon \$)

| | 2010 | 2009 | Değ.(%) |
|---------------------------------|---------|---------|---------|
| Ocak | | | |
| . İhracat | 7,884 | 7,886 | -0.03 |
| . İthalat | 11,504 | 9,282 | 23.94 |
| . Açık | -3,620 | -1,396 | 159.31 |
| . İhracat/ithalat (%) | 68.5 | 85.0 | |
| Yıllık (Ocak itibarıyla) | | | |
| . İhracat | 102,117 | 129,282 | -21.01 |
| . İthalat | 143,091 | 194,906 | -26.58 |
| . Açık | -40,974 | -65,624 | -37.56 |
| . İhracat/ithalat (%) | 71.4 | 66.3 | |

Cari İşlemler Dengesi (Milyon Dolar) (Ocak)

| | 2010 | 2009 | Fark | Değ.(%) |
|---|----------------|----------------|---------------|---------------|
| CARI İŞLEMLER DENGESİ | -2,959 | -491 | 2,468 | 502.65 |
| Döviz geliri | 10,378 | 10,703 | -325 | -3.04 |
| . İhracat | 8,334 | 8,370 | -36 | -0.43 |
| . Turizm | 769 | 799 | -30 | -3.75 |
| . İşçi döviz | 69 | 64 | 5 | 7.81 |
| . Diğer | 1,206 | 1,470 | -264 | -17.96 |
| Döviz gideri | -13,337 | -11,194 | 2,143 | 19.14 |
| . İthalat | -10,988 | -8,751 | 2,237 | 25.56 |
| . Faiz | -454 | -571 | 117 | -20.49 |
| . Turizm | -295 | -282 | 13 | 4.61 |
| . Diğer | -1,600 | -1,590 | 10 | 0.63 |
| Ocak itibarıyla yıllık (Milyon \$) | -16,321 | -38,267 | 21,946 | -57.35 |

Merkez Bankası Döviz Rezervi

| | 5/3/10 | 31/12/09 | 26/12/08 | 28/12/07 |
|-----------------|--------|----------|----------|----------|
| TOPLAM | 72,199 | 74,810 | 73,347 | 74,028 |
| . Döviz rezervi | 68,078 | 70,689 | 70,075 | 71,264 |
| . Altın | 4,121 | 4,121 | 3,272 | 2,764 |

Reel Kur Endeksi (1995=100)

| | TÜFE'ye göre | ÜFE'ye göre(*) | | TÜFE'ye göre | ÜFE'ye göre(*) |
|----------|--------------|----------------|----------|--------------|----------------|
| Şubat 01 | 138.4 | 111.7 | Şubat 06 | 174.6 | 150.6 |
| Şubat 02 | 135.8 | 125.2 | Şubat 07 | 167.9 | 144.9 |
| Şubat 03 | 122.7 | 117.7 | Şubat 08 | 189.3 | 158.4 |
| Şubat 04 | 149.1 | 137.1 | Şubat 09 | 163.4 | 138.8 |
| Şubat 05 | 156.0 | 140.9 | Şubat 10 | 182.8 | 155.2 |

(*)2005 öncesi TEFE'ye göre

Merkezi Yönetim Bütçesi (Milyon TL) (Ocak)

| | 2010 | 2009 | Değ.(%) |
|-------------------|--------|--------|---------|
| . Gelir | 19,525 | 15,830 | 23.34 |
| . Harcama | 22,646 | 18,796 | 20.48 |
| . Denge | -3,121 | -2,966 | 5.23 |
| . Faiz dışı denge | 2,968 | 816 | 263.73 |

İç Borç Stoku (Milyon TL) (Ocak sonu)

| | 2010 | 2009 | Değ.(%) |
|--------------------------|---------|---------|---------|
| . Tutar | 335,860 | 279,236 | 20.28 |
| . Vadeye kalan süre (ay) | 25.4 | 23.2 | 9.48 |

İç Borçlanma (İskontolu ihaleler)

| | 2010 | | 2009 | |
|--------------|-------------------|----------|-------------------|----------|
| | Tutar (Milyon TL) | Faiz (%) | Tutar (Milyon TL) | Faiz (%) |
| . Şubat | 8,360 | 7.98 | 17,626 | 14.99 |
| . Ocak-Şubat | 17,258 | 7.99 | 22,377 | 15.24 |

Yurtiçindekilerin toplam TL mevduatı (Bin TL)

| | 26/2/10 | 27/2/09 | Değ.(%) |
|-----------------------|-------------|-------------|---------|
| TOPLAM | 315,984,101 | 273,439,963 | 15.56 |
| . Vadesiz | 48,052,988 | 37,793,928 | 27.14 |
| . Vadeli | 267,931,113 | 235,646,035 | 13.70 |
| Bankalara göre | | | |
| . Kamu | 141,657,716 | 119,926,094 | 18.12 |
| . Özel | 136,650,928 | 121,615,648 | 12.36 |
| . Yabancı | 37,675,457 | 31,898,221 | 18.11 |

Yurtiçi Yerleşiklere Ait DTH (Milyon Dolar)

| | 5/2/10 | 25/12/09 | 26/12/08 | 28/12/07 |
|------------------------------------|--------|----------|----------|----------|
| TOPLAM | 95,147 | 98,563 | 89,760 | 94,767 |
| . ABD Doları | 52,814 | 55,764 | 51,168 | 52,963 |
| . Euro | 29,779 | 28,391 | 26,206 | 27,066 |
| (Dolar karşılığı) | 40,398 | 40,839 | 36,778 | 39,808 |
| . Diğer dövizler (dolar karşılığı) | 1,935 | 1,959 | 1,813 | 1,996 |

Mevduatın Vade Dağılımı (Bin TL)

| | 26/2/10 | 27/2/09 | Değ.(%) |
|--------------------------------------|--------------------|--------------------|--------------|
| a- YTL mevduat | 337,354,121 | 285,865,660 | 18.01 |
| . Vadesiz ve yedi gün ihbarlı | 48,459,809 | 38,495,922 | 25.88 |
| . Bir ay vadeli | 95,358,208 | 83,639,095 | 14.01 |
| . Üç ay vadeli | 180,666,798 | 152,737,003 | 18.29 |
| . Altı ay vadeli | 9,183,039 | 6,851,060 | 34.04 |
| . Bir yıl vadeli ve daha uzun vadeli | 3,686,267 | 4,142,580 | -11.02 |
| b-Yabancı para mevduat | 160,405,805 | 153,932,649 | 4.21 |
| . Vadesiz ve yedi gün ihbarlı | 27,136,842 | 22,864,268 | 18.69 |
| . Bir ay vadeli | 49,270,326 | 51,504,009 | -4.34 |
| . Üç ay vadeli | 63,832,245 | 58,438,294 | 9.23 |
| . Altı ay vadeli | 6,984,656 | 8,344,573 | -16.30 |
| . Bir yıl vadeli ve daha uzun vadeli | 13,181,735 | 12,781,505 | 3.13 |

Mevduat Bankaları Kredileri (Bin TL)

| | 26/2/10 | 27/2/09 | Değ.(%) |
|-------------------------|-------------|-------------|---------|
| TOPLAM | 307,242,286 | 263,611,100 | 16.55 |
| Yurtiçi krediler | 306,218,822 | 262,257,745 | 16.76 |
| . TL krediler | 259,762,025 | 229,206,765 | 13.33 |
| . Yabancı para krediler | 46,456,797 | 33,050,980 | 40.56 |
| Yurtdışı krediler | 1,023,464 | 1,353,355 | -24.38 |

Tüketici Kredileri ve Kredi Kartları (Bin TL)

| | 5/3/10 | 27/3/09 | Değ.(%) |
|-----------------------------|-------------------|-------------------|--------------|
| TOPLAM | 129,718,976 | 112,357,815 | 15.45 |
| . Tüketici kredileri | 93,857,211 | 80,449,086 | 16.67 |
| . Konut | 44,292,263 | 37,254,405 | 18.89 |
| . Taşıt | 3,973,320 | 4,765,752 | -16.63 |
| . Diğer | 45,591,628 | 38,428,929 | 18.64 |
| . Kredi kartları | 35,861,765 | 31,908,729 | 12.39 |
| Tasfiye olunacak | | | |
| . Tüketici kredileri | 3,829,675 | 2,082,143 | 83.93 |
| . Kredi kartları | 4,103,635 | 2,477,397 | 65.64 |

Repo Hacmi (Bin TL)

| | 5/3/10 | 31/12/09 | 26/12/08 | 28/12/07 |
|------------------------------------|------------|------------|------------|------------|
| . Müşterilerle yapılan | 3,023,610 | 1,382,708 | 2,198,722 | 2,732,995 |
| . Mali kuruluşlar arasında yapılan | 21,356,965 | 19,756,071 | 14,061,334 | 18,238,880 |

En Yüksek Faiz Oranları (7 Mart 2010 itibarıyla)

| YTL mevduata uygulanan faiz (%) | | ABD Doları mevduata uygulanan faiz (%) | | Euro mevduata uygulanan faiz (%) | |
|---------------------------------|--------------|--|--------------|----------------------------------|--------------|
| . Bir aya kadar vadeli | 5,00 - 23,00 | . Bir aya kadar vadeli | 0,25 - 10,00 | . Bir aya kadar vadeli | 0,25 - 10,00 |
| . Üç aya kadar vadeli | 5,00 - 23,00 | . Üç aya kadar vadeli | 0,25 - 10,00 | . Üç aya kadar vadeli | 0,25 - 10,00 |
| . Altı aya kadar vadeli | 5,00 - 23,00 | . Altı aya kadar vadeli | 0,25 - 10,00 | . Altı aya kadar vadeli | 0,25 - 10,00 |
| . Bir yıla kadar vadeli | 5,00 - 23,00 | . Bir yıla kadar vadeli | 0,25 - 10,00 | . Bir yıla kadar vadeli | 0,25 - 10,00 |

Para Arzı (Bin TL)

| | 26/2/10 | 27/2/09 | Değ. (%) |
|---|--------------------|--------------------|--------------|
| M1 | 104,207,215 | 86,459,007 | 20.53 |
| DOLAŞIMDAKI PARA | 34,857,177 | 30,579,954 | 13.99 |
| Dolaşıma Çıkan Banknot + Madeni Para | 38,953,209 | 33,994,759 | 14.59 |
| Banka Kasaları (-) | 4,096,032 | 3,414,804 | 19.95 |
| VADESİZ MEVDUAT (TL) | 42,894,740 | 33,336,559 | 28.67 |
| Mevduat Bankaları | 40,195,235 | 31,563,497 | 27.35 |
| Katılım Bankaları | 2,689,509 | 1,762,634 | 52.58 |
| TCMB | 9,997 | 10,428 | -4.14 |
| VADESİZ MEVDUAT (YP) | 26,455,298 | 22,542,495 | 17.36 |
| Mevduat Bankaları | 24,802,511 | 21,225,286 | 16.85 |
| Katılım Bankaları | 1,594,978 | 1,241,640 | 28.46 |
| TCMB | 57,809 | 75,568 | -23.50 |
| M2 | 500,807,486 | 444,374,802 | 12.70 |
| VADELİ MEVDUAT (TL) | 276,508,835 | 241,386,782 | 14.55 |
| Mevduat Bankaları | 261,864,709 | 230,703,821 | 13.51 |
| Katılım Bankaları | 14,644,125 | 10,682,961 | 37.08 |
| TCMB | - | - | - |
| VADELİ MEVDUAT (YP) | 120,091,436 | 116,529,013 | 3.06 |
| Mevduat Bankaları | 112,532,038 | 109,588,102 | 2.69 |
| Katılım Bankaları | 7,559,398 | 6,940,911 | 8.91 |
| TCMB | - | - | - |
| M3 | 528,529,287 | 470,955,135 | 12.22 |
| REPO | 4,669,421 | 3,424,144 | 36.37 |
| PARA PIYASASI FONLARI (B TİPİ LİKİT FONLAR) | 23,052,380 | 23,156,189 | -0.45 |

İşsizlik Verileri (Bin Kişi)

| | Aralık 09 | Kasım 09 | Aralık 08 |
|-----------------------------------|-----------|----------|-----------|
| .15 ve daha yukarı yaşta ki nüfus | 52 079 | 52 007 | 51 211 |
| .İşgücü durumu | 24 812 | 25 011 | 23 799 |
| ... İstihdam edilener | 21 451 | 21 741 | 20 466 |
| ... İşsizler | 3 361 | 3 270 | 3 332 |
| .İşsizlik oranı (%) | 13.50 | 13.10 | 14.00 |
| .Tarım dışı işsizlik oranı (%) | 16.60 | 16.20 | 16.80 |
| .Genç nüfusta işsizlik oranı (%) | 24.10 | 24.40 | 26.00 |

Tüketici Güven Endeksi

| | Ocak 10 | Aralık 09 | Değ.(%) |
|--|--------------|--------------|-------------|
| TÜKETİCİ GÜVEN ENDEKSİ | 79.29 | 78.79 | 0.63 |
| .Satın alma gücü (mevcut dönem) | 71.94 | 72.49 | -0.76 |
| .Satın alma gücü (gelecek dönem) | 78.72 | 77.62 | 1.42 |
| .Genel ekonomik durum (gelecek dönem) | 74.20 | 73.01 | 1.63 |
| .İş bulma olanakları (gelecek dönem) | 74.92 | 72.19 | 3.78 |
| .Mevcut dönemin dayanıklı tüketim malları satın almak için uygunluğu | 96.40 | 98.64 | -2.27 |

İmalat Sanayi Kapasite Kullanım Oranı (Yüzde - Ocak)

| | 2010 | 2009 |
|--------|------|------|
| .Şubat | 67.8 | 60.3 |

Sanayi Üretimi Değişimi (%)

| | Ocak 2010 | Ocak 2009 |
|--|-----------|-----------|
| .Arındırılmamış endekse göre (yıllık) | 12.1 | -21.4 |
| .Takvim etkisinden arındırılmış endekse göre (yıllık) | 16.1 | -21.9 |
| .Mevsim ve takvim etkisinden arındırılmış endekse göre (bir önceki aya göre) | 0.3 | -2.5 |

Yatırım Teşvikleri Belgeleri (Bin TL) (Ocak)

| | 2010 | 2009 | Değ.(%) |
|-------------|-----------|-----------|---------|
| .Madencilik | 26,612 | 2,000 | 1230.60 |
| .Enerji | 1,256,070 | 759,444 | 65.39 |
| .İmalat | 161,720 | 436,000 | -62.91 |
| .Hizmetler | 560,770 | 341,223 | 64.34 |
| Toplam | 2,005,172 | 1,538,667 | 30.32 |

Turist Sayısı

| | 2010 | 2009 | Değ.(%) |
|------|---------|---------|---------|
| Ocak | 809 973 | 751 817 | 7.74 |

Şirket Kuruluşları (Ocak-Aralık)

| | 2009 | 2008 | Değ.(%) |
|----------|--------|--------|---------|
| .Kurulan | 44,472 | 49,003 | -9.25 |
| .Kapanan | 10,395 | 9,578 | 8.53 |

İnşaat Ruhsatı ve Yapı Kullanma İzin Belgesi

| Yapı sayısı (Yıllık) | 2009 | 2008 | Değ.(%) |
|-----------------------------|--------|--------|---------|
| .Ruhsat | 90,719 | 95,193 | -4.70 |
| .Yapı kullanma izin belgesi | 78,729 | 76,069 | 3.50 |

Protestolu Senetler (Ocak)

| | 2010 | 2009 | Değ.(%) |
|---------------|----------------|---------------|---------------|
| 80,120 | 104,672 | -23.46 | -23.46 |
| 583,144 | 718,686 | -18.86 | -18.86 |

(*) Her birinin tutarı 1.000 TL'nin üstündeki senetler

Dış Borç Anapara ve Faiz Ödemesi (Milyon Dolar) (Ocak-Şubat)

| | 2010 | 2009 | Değ.(%) |
|------------------|--------------|--------------|--------------|
| Toplam | 2,865 | 1,984 | 44.41 |
| .Kamu | 2,812 | 1,517 | 85.37 |
| .Merkez Bankası | 16 | 76 | -78.95 |
| .IMF'ye ödemeler | 37 | 391 | -90.54 |

Çeşitli Göstergeler

| | 2009 3.Ç. | 2009 2.Ç. | 2009 1.Ç. | 2008 | 2007 |
|--|-----------|-----------|-----------|----------|----------|
| Toplam dış borç stoku (Milyon \$) | 273,454 | 270,093 | 266,794 | 278,302 | 249,426 |
| Kısa vade | 49,343 | 48,627 | 47,948 | 50,498 | 43,147 |
| Orta-uzun vade | 224,111 | 221,466 | 218,846 | 227,804 | 206,279 |
| Kamu | 83,524 | 78,240 | 76,218 | 78,279 | 73,524 |
| Kısa Vade | 3,397 | 2,910 | 2,732 | 3,248 | 2,163 |
| Orta-Uzun Vade | 80,127 | 75,330 | 73,486 | 75,031 | 71,361 |
| TCMB | 13,634 | 13,587 | 13,007 | 14,066 | 15,801 |
| Kısa Vade | 1,816 | 1,801 | 1,723 | 1,874 | 2,282 |
| Orta-Uzun Vade | 11,818 | 11,786 | 11,284 | 12,192 | 13,519 |
| Özel | 176,296 | 178,266 | 177,570 | 185,957 | 160,101 |
| Kısa Vade | 44,130 | 43,916 | 43,493 | 45,376 | 38,702 |
| Orta-Uzun Vade (1) | 132,166 | 134,350 | 134,077 | 140,581 | 121,399 |
| Dış borç stokunun GSYH'ye oranı (%) | | | | | |
| Toplam | | | | 37.5 | 38.4 |
| Kısa Vade | | | | 6.8 | 6.7 |
| Orta-Uzun Vade | | | | 30.7 | 31.8 |
| Kamu | | | | 10.6 | 11.3 |
| TCMB | | | | 1.9 | 2.4 |
| Özel | | | | 25.1 | 24.7 |
| Dış borç stokunun yüzde dağılımı | | | | | |
| Toplam | 100.0 | 100.0 | 100.0 | 100.0 | 100.0 |
| Kısa Vade | 18.0 | 18.0 | 18.0 | 18.1 | 17.3 |
| Orta-Uzun Vade | 82.0 | 82.0 | 82.0 | 81.9 | 82.7 |
| Kamu | 30.5 | 29.0 | 28.6 | 28.1 | 29.5 |
| TCMB | 5.0 | 5.0 | 4.9 | 5.1 | 6.3 |
| Özel | 64.5 | 66.0 | 66.6 | 66.8 | 64.2 |
| Dış borç stokundaki yüzde değişim (%) | | | | | |
| Toplam | 1.2 | 1.2 | -4.1 | 11.6 | 20.2 |
| Kısa Vade | 1.5 | 1.4 | -5.0 | 17.0 | 1.2 |
| Orta-Uzun Vade | 1.2 | 1.2 | -3.9 | 10.4 | 25.0 |
| Kamu | 6.8 | 2.7 | -2.6 | 6.5 | 2.7 |
| TCMB | 0.3 | 4.5 | -7.5 | -11.0 | 0.8 |
| Özel | -1.1 | 0.4 | -4.5 | 16.1 | 33.1 |
| FINANSAL GÖSTERGELER (%) | | | | | |
| Toplam dış borç stoku / ihracat (FOB) | 273.6 | 243.3 | 216.3 | 210.8 | 232.5 |
| Dış borç servisi / GSYH | | | | 7.2 | 7.5 |
| Dış borç servisi / ihracat (FOB) | 59.5 | 50.7 | 42.8 | 40.3 | 45.4 |
| Özel sektör borcu / ihracat (FOB) | 176.4 | 160.6 | 143.9 | 140.8 | 149.2 |
| Faiz / GSYH | | | | 1.6 | 1.7 |
| Faiz / ihracat (FOB) | 11.1 | 10.3 | 9.3 | 8.9 | 10.1 |
| TCMB rezervler (net) / Dış borç stoku | 27.3 | 25.7 | 26.4 | 26.7 | 30.6 |
| TCMB rezervler (net) / Kısa vadeli borçlar | 151.3 | 142.6 | 147.1 | 147.0 | 177.2 |
| TCMB rezervler (brüt) / Toplam dış borç | 25.9 | 24.4 | 25.2 | 25.5 | 29.4 |
| TCMB rezervler (brüt) / Kısa vadeli borçlar | 143.7 | 135.4 | 140.0 | 140.6 | 169.9 |
| TCMB rezerv (brüt) / İthalat (CIF) | -51.2 | -41.6 | -36.9 | -35.2 | -43.1 |
| TCMB rezerv (net) / İthalat (CIF) | -53.9 | -43.8 | -38.8 | -36.8 | -44.9 |
| Cari işlemler dengesi / TCMB rezervi (brüt) | -20.4 | -31.8 | -46.6 | -58.9 | -52.1 |
| Cari işlemler dengesi / TCMB rezervi (net) | -19.4 | -30.2 | -44.4 | -56.3 | -50.0 |
| Cari işlemler dengesi / GSYH | | | | -5.6 | -5.9 |
| Makro ekonomik büyüklükler (Milyon Dolar) | | | | | |
| GSYH (Milyon \$) | | | | 741,754 | 648,754 |
| İhracat (FOB) (2) (3) | 99,952 | 111,010 | 123,373 | 132,028 | 107,272 |
| İthalat (CIF) (3) | -138,595 | -158,456 | -181,668 | -201,964 | -170,063 |
| Cari işlemler dengesi (3) | -14,496 | -20,953 | -31,287 | -41,812 | -38,219 |
| TCMB rezervler (brüt) | 70,918 | 65,861 | 67,121 | 71,008 | 73,317 |
| TCMB rezervler (net) | 74,644 | 69,361 | 70,545 | 74,236 | 76,439 |
| Dış kredi kullanımları (3) | 35,578 | 41,719 | 56,901 | 65,662 | 64,117 |
| Dış borç servisi (3) | 59,437 | 56,233 | 52,863 | 53,186 | 48,743 |
| Anapara | 48,296 | 44,828 | 41,338 | 41,401 | 37,929 |
| Faiz | 11,141 | 11,405 | 11,525 | 11,785 | 10,814 |

(1) 1 Ekim 2001 tarihinden itibaren TCMB tarafından izleniyor.

(2) Bavalı ticareti ve diğer mallar hariç.

(3) 12 aylık toplam.