

PROJEKSİYON

GSYH:

2011 yılına ilişkin büyüme beklendiği gibi geldi. Türkiye ekonomisi yılın son çeyreğinde yüzde 5.2 büyüdü; yıllık gerçekleşme de tahmin aralığının üst sınırı olan yüzde 8.5 düzeyinde oluştu.

Büyüme hızında çeyreklere göre belirgin bir yavaşlama var. Bunda, önceki yılın baz etkisi önemli rol oynuyor. Geçen yıl çeyrekler bazında yüzde 11.9 ile başlayan büyüme hızı, yüzde 9.1, yüzde 8.4 ve yüzde 5.2 olarak gerçekleşti. Bu oranlar, 2010 yılının aynı dönemine göre olan değişimi ortaya koyuyor. Söz konusu oranlar, takvim ve mevsim etkisinden arındırılmamış değişimi gösteriyor.

Bir de, bir önceki yıla göre değil de, önceki çeyreğe göre olan değişimi gösteren oranlar var. Takvim ve mevsim etkisinden arındırılmış bu oranlara göre de geçen yıl çeyrekler bazında büyüme hızı gide-rek yavaşlama eğilimi içinde. Buna göre, bir önceki çeyreğe göre geçen yılın ilk çeyreğinde yüzde 1.6 olan büyüme hızı, ikinci ve üçüncü çeyrekte yüzde 1.3'e geriledi, son çeyrekteki ise yüzde 0.6'da kaldı. Yüzde 0.6, 2010 yılının ilk çeyreğindeki oranla aynı düzeyi ifade ediyor.

2011 için özetle şu söylenebilir; "beklenen gerçekleşti" ya da "malum ilan edildi"...

Ama ya 2012 ne olacak? 2011 iyiydi, hoştu da, 2012'ye ilişkin kaygılar var. Aslında büyümenin yüz-de 8.5'ten yüzde 4'e inmesi hükümet üyelerinin dile getirdiği gibi gerçekten yumuşak bir iniş olarak ni-telenebilir. Ama o yüzde 4'ü sağlamak mümkün olabilecek mi, merak edilen bu.

2012 için çelişkili bir hedef var. Son yılların verileri gösteriyor ki, GSYH ile cari açık atbaşı gidiyor; yani yönleri hep aynı olmuş. İşte 2012'de bu yönün değişeceği öngörülüyor. GSYH 114.9 milyar lira-dan 119.5 milyara çıkarken yüzde 4 artacak, cari açık ise 77 milyar dolardan 64 milyara düşerken yüz-de 15 azalacak.

Bu olamaz mı; olur olmasına da, doğrusu biraz zor olur! GSYH artarken cari açığın azalmasını sağ-layacak mekanizma ne olacak, belli değil. O yüzden de sanki 2012'de de bu iki büyüklüğün yönü yine paralel oluşacak. Ama bu paralellik yukarı doğru mu olacak, yatay mı, yoksa aşağı doğru mu?

Son dönemde ihracatın ithalattan daha hızlı arttığı ortada. Geçen yılın kasım ayında başlayan bu sü-reç, şubat da devam etti. Yani dört aydır, ihracattaki artış, ithalat artışının üstünde.

Yıllıklandırılmış ihracat şubat sonunda 137.5 milyar dolara çıktı. Aynı tarihteki ithalat ise 241.5 mil-yar dolar düzeyinde. Bu değerlere göre dış ticaret açığı 104 milyar dolar.

İthalatın yavaş artması ticaret açığının ve cari açığın daralmasını sağlıyor; ancak bu durum, biraz da ekonominin daralmakta olduğunu gösteriyor. Cari açığın gerilemesini herkes istiyor istemesine de, açıktaki düşüşle birlikte ekonominin en temel göstergesi olan büyümede nasıl bir gelişme olduğu ya da olacağı sanki biraz göz ardı ediliyor.

2003-2011 döneminin verileri, cari açıkla GSYH'nin mutlaka paralel seyrettiğini, bu iki büyüklükten biri artarken diğeri gerilemesi gibi bir durumun yaşanmadığını gösteriyor. Oysa biz bu yıl için söz konusu dengenin bozulacağını planlamış durumdayız.

Peki bu nasıl olacak? Üç olasılık varmış gibi görünüyor:

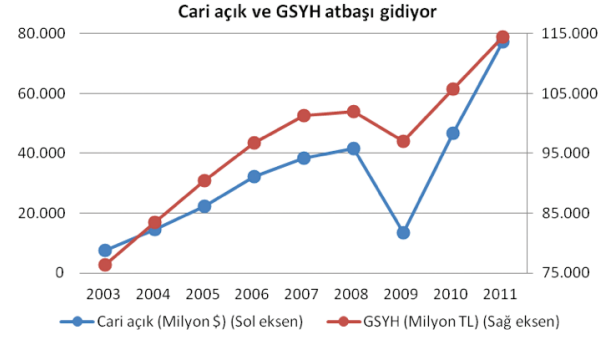
Bir; daha önce gerçekleşmemiş olması, cari açık ve GSYH'nin farklı yönde oluşmayacağı anlamı-na gelmez, demek ki ilki bu yıl yaşanacak. Ekonomi büyümeye devam edecek; ama cari açık azalacak.

İki; ekonomi öngörüldüğü gibi yüzde 4 ya da daha çok yabancı kuruluşların dile getirdiği gibi yüzde 3 dolayında büyüyecek, cari açık da 77.1 milyardan 65.4 milyara doğru gerilemeyecek, aksine artacak.

Üç; cari açık öngörüldüğü gibi gerileyecek. Ancak, ekonomide kayda değer bir büyüme olmayaca-k, hatta çok küçük de olsa bir gerileme yaşanacak.

Elektrik zammının etkisi:

Yeniden bu yılın büyüme öngörüsüne dönersek... Bu yılki büyümenin ne olabileceğine dönük tartışmalar sürerken, GSYH'nin lokomotif sektörü durumundaki sanayide moraller son elektrik enerjisi zammıyla iyice bozuldu. 2012'deki üretimin geçen yıla göre en azından ilk ay itibarıyla neredeyse sabit kaldığı biliniyordu. Sanayi üretiminin, şubatla birlikte şaha kalkmadığı da tahmin edilen bir gerçektir. Elektriğe gelen zam ise, genel anlamda kaygıları ve sanayicinin karamsarlığı biraz daha artırdı. Yalnızca elektrik değil tabii ki, yılbaşından beri yapılmakta olan akaryakıt zamlarını ve son doğalgaz zammını da unutmamak gerekiyor.

**ENFLASYON:**

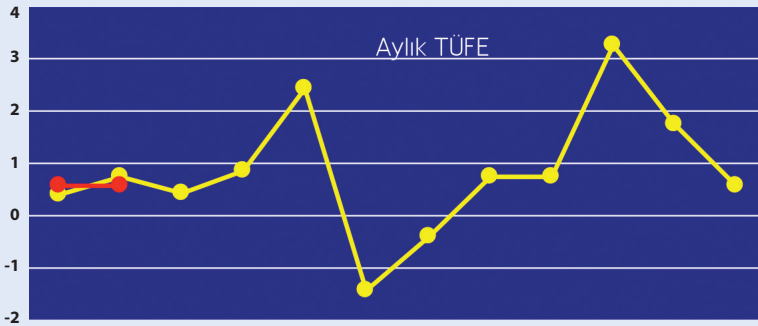
Merkez Bankası 2012 yılı için enflasyonu yüzde 5 olarak öngörüyor. Ama biliniyor ki Merkez Bankası, hedefini sabit tutmak suretiyle yıl içinde tahminini daha farklı belirleyebiliyor. Bu farklı belirleme sırasında sürekli olarak hedefin üstünde tahminler dile getiriliyor. Geçen ay değinmiştik; Merkez Bankası yılın ilk enflasyon raporu çerçevesinde 2012'nin enflasyon tahminini yüzde 6,5 olarak açıklamıştı.

Ne var ki, kamuoyu yüzde 6,5'i inandırıcı bulmadı, bir anlamda bu oran çok erken eskidi. Genel kanı, 2012 enflasyonunun yüzde 8-9 aralığında gerçekleşeceği, hatta bu yılın da geçen yıl olduğu gibi çift haneli kapatılacağı yönünde.

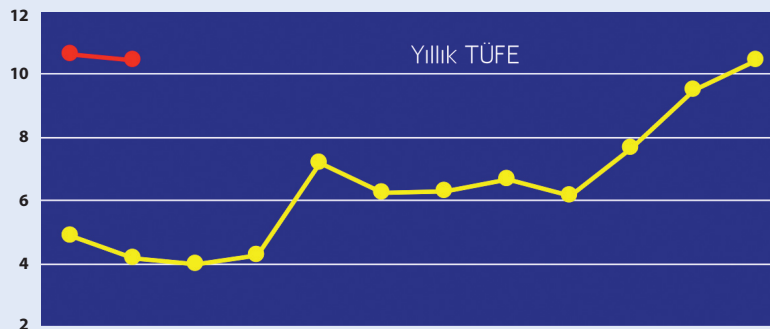
Enflasyonun Merkez Bankası tahmininin çok üstüne çıkacağına dönük öngörülerin temelinde yılbaşından beri akaryakıtta yapılmakta olan zamlar yatıyor. Akaryakıt zamlarının yansımalarıyla ortaya çıkacak zam dalgasının tüm mal ve hizmetleri etkileyeceği biliniyor. Bu da, enflasyona ilişkin kaygıları artırıyor.

Buna bir de elektrik enerjisi ve doğalgaza yapılan zamlar eklendi. Akaryakıtta olduğu gibi elektrik ve doğalgaza yapılan zamların da suya atılan taş gibi tüm mal ve hizmet fiyatlarına etki yapması kaçınılmaz.

Dolayısıyla enflasyonda umulan gerilemeyi sağlayabilmek ve tek haneye inmek hiç de kolay görünmüyor. Bu yılın Mayıs ayında, geçen yılki yüksek gerçekleşmenin devreden çıkmasıyla enflasyonun yıllık bazda keskin bir düşüş göstereceği umuluyordu. Ancak, bu yıl da geçen yıla benzer şekilde aylık rekor artışlar yaşanması olasılığı belirmiş durumda. Bu yüzden, enflasyona ilişkin beklentiler giderek daha olumsuz bir hal alıyor.



2011	0,41	0,73	0,42	0,87	2,42	-1,43	-0,41	0,73	0,75	3,27	1,73	0,58
2012	0,56	0,56										



2011	4,90	4,16	3,99	4,26	7,17	6,24	6,31	6,65	6,15	7,66	9,48	10,45
2012	10,61	10,43										

BİR BAKIŞTA ÜÇ YILIN EKONOMİK GÖSTERGELERİ

		Ocak	Şubat	Mart	Nisan	Mayıs	Haziran	Tem.	Ağus.	Eylül	Ekim	Kasım	Aralık
ÜFE (% deę.)	2010	0,58	1,66	1,94	2,35	-1,15	-0,50	-0,16	1,15	0,51	1,21	-0,31	1,31
	2011	2,36	1,72	1,22	0,61	0,15	0,01	-0,03	1,76	1,55	1,60	0,65	1,00
	2012	0,38	-0,09										
TÜFE (% deę.)	2010	1,85	1,45	0,58	0,60	-0,36	-0,56	-0,48	0,40	1,23	1,83	0,03	-0,30
	2011	0,41	0,73	0,42	0,87	2,42	-1,43	-0,41	0,73	0,75	3,27	1,73	0,58
	2012	0,56	0,56										
İhracat (Aylık) (milyon \$)	2010	7.829	8.263	9.886	9.396	9.800	9.543	9.565	8.523	8.909	10.963	9.382	11.823
	2011	9.552	10.059	11.812	11.874	10.944	11.353	11.865	11.248	10.753	11.917	11.085	12.506
	2012	10.360	11.777										
İthalat (Aylık) (milyon \$)	2010	11.691	11.782	15.022	14.943	14.726	15.233	16.078	15.434	15.644	17.297	17.135	20.559
	2011	16.905	17.520	21.644	20.953	21.106	21.604	21.061	19.679	21.203	19.919	18.649	20.594
	2012	17.374	17.713										
Cari denge (milyon \$)	2010	-3.010	-2.120	-4.186	-4.260	-2.851	-3.321	-3.467	-2.926	-3.738	-3.292	-5.933	-7.539
	2011	-6.023	-6.040	-9.558	-7.665	-7.866	-7.611	-5.525	-4.001	-6.367	-4.508	-5.428	-6.565
	2012	-5.998											
İç borç stoku (milyar TL)	2010	372,4	375,0	376,7	374,8	372,9	375,5	377,5	379,0	381,0	385,2	389,1	393,8
	2011	388,9	389,7	392,3	395,3	393,5	393,1	396,2	398,2	396,3	394,4	391,7	395,0
	2012	400,7	404,4										
İç borç faizi (%)	2010	8,8	8,5	8,7	9,1	9,7	9,1	8,4	8,4	8,1	7,7	7,9	8,0
	2011	7,7	8,7	9,0	9,0	8,8	9,1	9,1	8,9	8,1	8,4	10,5	10,3
	2012	10,5	9,4										
Bütçe geliri (Aylık) (milyon TL)	2010	19.525	20.019	17.488	20.718	24.866	18.448	21.729	26.252	18.493	19.368	25.375	21.747
	2011	23.499	24.556	20.674	23.523	27.133	26.686	20.714	32.256	22.061	22.633	29.032	23.096
	2012	28.087	27.518										
Bütçe gideri (Aylık) (milyon TL)	2010	22.646	22.290	23.436	25.173	19.054	23.894	23.775	23.163	25.395	21.203	25.740	37.858
	2011	22.494	23.568	26.792	22.467	24.298	23.597	24.226	29.495	23.932	24.574	26.886	40.974
	2012	26.347	30.159										
Reel kur end. (1995=100)	2010	122,88	124,27	123,16	127,55	128,36	127,64	125,85	127,21	128,65	131,35	131,22	125,71
	2011	121,26	117,34	115,87	118,34	117,24	113,30	109,40	103,52	104,91	106,57	110,48	109,48
	2012	112,28	115,55										
Aylık Ort. \$ (TL)	2010	1.4663	1.5056	1.5283	1.4879	1.5348	1.5703	1.5363	1.5016	1.4889	1.4185	1.4295	1.5131
	2011	1.5538	1.5828	1.5747	1.5156	1.5642	1.5940	1.6467	1.7442	1.7865	1.8271	1.8038	1.8589
	2012	1.8389	1.7511										
Aylık Ort.Euro (TL)	2010	2.0973	2.0639	2.0755	1.9994	1.9395	1.9181	1.9561	1.9418	1.9438	1.9702	1.9626	1.9993
	2011	2.0738	2.1597	2.2026	2.1869	2.2489	2.2934	2.3528	2.4998	2.4636	2.4990	2.4469	2.4522
	2012	2.3723	2.3146										
Mevduat (Milyar TL)	2010	303,2	316,0	320,1	316,3	328,4	341,7	343,1	343,4	344,7	349,6	355,9	380,5
	2011	378,1	388,2	394,8	394,7	408,9	411,2	415,2	421,7	414,5	408,0	409,7	417,3
	2012	416,7	412,3										
DTH (Milyar \$)	2010	100,1	95,1	95,4	99,6	90,9	91,0	97,3	98,9	105,7	108,8	105,3	100,2
	2011	97,3	100,3	106,0	108,3	104,0	104,0	102,5	100,7	98,0	103,8	100,3	100,6
	2012	105,1	107,9										
Kredi (Milyar TL)	2010	295,6	307,2	313,6	324,8	336,4	346,6	358,5	365,1	370,4	385,6	397,8	423,5
	2011	429,0	442,5	452,0	467,4	485,2	499,0	514,6	534,0	544,6	545,3	552,0	565,6
	2012	562,6	564,8										
Tük.kredileri (Milyar TL)	2010	91,6	93,5	95,8	99,4	101,9	104,8	107,8	110,3	112,7	116,5	119,3	124,9
	2011	127,3	130,5	134,4	140,3	144,6	149,7	152,7	154,8	157,0	159,3	159,8	162,1
	2012	162,1	162,9										
Kredi kartları (Milyar TL)	2010	35,7	35,7	35,9	37,3	37,9	38,5	39,8	39,7	40,8	41,5	41,8	43,2
	2011	42,9	43,4	43,1	45,1	46,3	47,6	49,8	49,9	51,8	52,1	52,3	53,9
	2012	53,9	54,7										
San.ür.ende.deę.(%) (Anndırılmamış endekse göre)	2010	12,8	17,6	21,4	16,9	14,9	10,0	8,8	10,8	10,4	9,9	9,4	16,7
	2011	19,2	14,0	10,6	8,9	8,2	7,0	7,0	3,8	12,1	7,5	8,5	3,7
	2012	1,5											
San.ür.ende.deę.(%) (Anndırılmış endekse göre)	2010	16,9	17,7	17,9	17,2	14,4	10,2	9,0	14,4	13,1	13,0	8,6	17,2
	2011	19,0	14,1	10,8	9,1	5,2	7,1	10,0	3,8	6,0	7,5	5,3	3,8
	2012	-1,3											
Protestolu senet (Milyon TL)	2010	106.911	91.129	106.560	98.048	95.529	102.904	101.981	99.551	104.943	95.931	103.146	109.540
	2011	74.624	60.631	73.406	72.188	72.891	74.449	75.379	83.452	84.769	77.899	86.159	83.131
	2012	77.755	80.151										
Dış borç öde. (Milyon \$)	2010	776	2.090	1.007	878	590	2.315	884	543	1.182	622	999	1.443
	2011	1.743	1.024	1.094	910	899	1.614	823	1.235	962	583	1.067	869
	2012	1.756	1.121										

GÖSTERGELER

GSYH (yüzde değişim)

	2011	2010
Birinci çeyrek	11,9	12,6
İkinci çeyrek	9,1	10,4
Üçüncü çeyrek	8,4	5,3
Dördüncü çeyrek	5,2	9,3
Yıllık	8,5	9,2

Fiyatlar (yüzde değişim)

	2011	2010		2011	2010
ÜFE			TÜFE		
Şubat	-0,09	1,72	Şubat	0,56	0,73
İki aylık	0,29	4,13	İki aylık	1,13	1,14
Yıllık	9,15	10,87	Yıllık	10,43	4,16
Yıllık ortalama	10,96	9,23	Yıllık ortalama	7,48	7,76

Dış Ticaret (milyon \$)

	2012	2011	Değ.(%)
Şubat			
. İhracat	11.777	10.060	17,07
. İthalat	17.713	17.520	1,10
. Açık	-5.936	-7.460	-20,43
. İhracat/İthalat (%)	66,5	57,4	
Ocak-Şubat			
. İhracat	22.137	19.611	12,88
. İthalat	35.086	34.425	1,92
. Açık	-12.949	-14.814	-12,59
. İhracat/İthalat (%)	63,1	57,0	
Şubat itibarıyla yıllık			
. İhracat	137.494	117.401	17,11
. İthalat	241.499	196.496	22,90
. Açık	-104.005	-79.095	31,49
. İhracat/İthalat (%)	56,9	59,7	

Cari İşlemler Dengesi (Milyon Dolar) (Ocak)

	2012	2011	Fark	Değ.(%)
CARI İŞLEMLER DENGESİ	-5.998	-6.023	-25	-0,4
Döviz geliri	13.326	12.546	780	6,2
. İhracat	10.954	10.103	851	8,4
. Turizm	972	933	39	4,2
. Faiz	109	93	16	17,2
. Diğer	1.291	1.417	-126	-8,9
Döviz gideri	-19.324	-18.569	755	4,1
. İthalat	-16.876	-16.172	704	4,4
. Turizm	-272	-365	93	-25,5
. Faiz	-408	-308	100	32,5
. Diğer	-1.768	-1.724	44	2,6
Ocak itibarıyla yıllık	-77.132	-49.656	27.476	55,3

Merkez Bankası Döviz Rezervi

	24/2/2012	25/2/2011	Değişim (%)
TOPLAM	88.815	87.841	1,11
. Döviz rezervi	77.725	82.577	-5,88
. Altın	11.090	5.264	110,68

Merkezi Yönetim Bütçesi (Milyon TL) (Ocak-Şubat)

	2011	2010	Değ.(%)
. Gelir	55.606	48.055	15,71
. Harcama	56.506	46.062	22,67
. Denge	-900	1.993	
. Faiz dışı denge	13.104	11.968	9,49

Reel Kur Endeksi (2003=100) (TÜFE'ye göre)

	2011	2010
Şubat 05	112,06	Şubat 09
Şubat 06	122,76	Şubat 10
Şubat 07	116,85	Şubat 11
Şubat 08	130,00	Şubat 12

Mevduat Bankaları Kredileri (Bin TL)

	24/2/2012	25/2/2011	Değ.(%)
TOPLAM	564.813.332	442.547.086	27,63
Yurtiçi krediler	561.804.106	439.155.012	27,93
. TL krediler	436.210.974	345.402.633	26,29
. Yabancı para krediler	125.593.132	93.752.379	33,96
Yurtdışı krediler	3.009.226	3.392.074	-11,29

Repo Hacmi (Bin TL)

	24/2/2012	25/2/2011	Değ.(%)
. Müşterilerle yapılan	1.341.566	1.909.076	-29,73
. Mali kuruluşlar arasında yapılan	29.429.849	27.847.641	5,68

İç Borç Stoku (Milyar TL) (Şubat sonu)

	2011	2010	Değ.(%)
Toplam	404,4	389,7	3,77
. Yurtiçi yerleşikler	338,1	335,8	0,68
. Yurtdışı yerleşikler	66,3	53,9	23,01

Yurtdışındakilerin toplam TL mevduatı (Bin TL)

	24/1/2012	25/2/2011	Değ.(%)
TOPLAM	412.308.002	388.151.743	6,22
. Vadesiz	60.404.246	57.956.553	4,22
. Vadeli	351.903.756	330.195.190	6,57
Bankalara göre			
. Kamu	165.117.872	168.429.509	-1,97
. Özel	191.289.730	173.290.860	10,39
. Yabancı	55.900.400	46.431.374	20,39

Yurtiçi Yerleşiklere Ait DTH (Milyon Dolar)

	24/2/2012	25/2/2011	Değ.(%)
TOPLAM	107.925	100.287	7,62
. ABD Doları	64.120	58.769	9,11
. Euro	31.035	28.799	7,77
(Dolar karşılığı)	41.716	39.635	5,25
. Diğer dövizler (dolar karşılığı)	2.088	1.882	10,94

Mevduatın Vade Dağılımı (Bin TL)

	24/1/2012	25/2/2011	Değ.(%)
a- TL mevduat	429.949.547	413.843.756	3,89
. Vadesiz ve yedi gün ihbarlı	62.906.739	58.585.887	7,38
. Bir ay vadeli	53.563.068	87.184.274	-38,56
. Üç ay vadeli	263.495.613	243.657.117	8,14
. Altı ay vadeli	37.280.669	17.392.351	114,35
. Bir yıl vadeli ve daha uzun vadeli	12.703.458	7.024.127	80,85
b-Yabancı para mevduat	223.913.224	175.184.598	27,82
. Vadesiz ve yedi gün ihbarlı	46.060.206	29.570.008	55,77
. Bir ay vadeli	37.461.823	44.001.602	-14,86
. Üç ay vadeli	105.067.600	77.985.701	34,73
. Altı ay vadeli	15.580.383	8.120.101	91,87
. Bir yıl vadeli ve daha uzun vadeli	19.743.212	15.507.186	27,32

Tüketici Kredileri ve Kredi Kartları (Bin TL)

	24/2/2012	25/2/2011	Değ.(%)
TOPLAM	217.591.076	173.901.266	25,12
. Tüketici kredileri	162.886.394	130.546.954	24,77
. Konut	69.545.445	59.779.369	16,34
. Taşit	6.777.950	5.473.826	23,82
. Diğer	86.562.999	65.293.759	32,57
. Kredi kartları	54.704.682	43.354.312	26,18
Tasfiye olunacak			
. Tüketici kredileri	3.336.298	3.400.192	-1,88
. Kredi kartları	3.514.613	3.652.615	-3,78

En Yüksek Faiz Oranları (16 Şubat 2012 itibariyle)

TL mevduata uygulanan faiz (%)		ABD Doları mevduata uygulanan faiz (%)		Euro mevduata uygulanan faiz (%)	
. Bir aya kadar vadeli	3,00 -20,00	. Bir aya kadar vadeli	0,25 - 10,50	. Bir aya kadar vadeli	0,25 - 10,50
. Üç aya kadar vadeli	4,00 -20,00	. Üç aya kadar vadeli	0,25 - 10,50	. Üç aya kadar vadeli	0,25 - 10,50
. Altı aya kadar vadeli	5,00 -18,00	. Altı aya kadar vadeli	0,25 - 10,50	. Altı aya kadar vadeli	0,25 - 10,50
. Bir yıla kadar vadeli	6,00 -18,00	. Bir yıla kadar vadeli	0,25 - 10,50	. Bir yıla kadar vadeli	0,25 - 10,50

Para Arzı (Bin TL)

	24/2/2012	25/2/2011	Değ. (%)
M1	137.230.632	128.781.227	6,56
DOLAŞIMDAKI PARA	47.521.890	45.204.724	5,13
Dolaşıma Çıkan Banknot + Madeni Para	53.570.091	50.453.271	6,18
Banka Kasaları (-)	6.048.200	5.248.547	15,24
VADESİZ MEVDUAT (TL)	57.669.608	56.110.630	2,78
Mevduat Bankaları	53.588.407	52.276.523	2,51
Katılım Bankaları	4.071.776	3.820.217	6,58
TCMB	9.425	13.890	-32,15
VADESİZ MEVDUAT (YP)	32.039.134	27.465.873	16,65
Mevduat Bankaları	29.818.697	25.743.313	15,83
Katılım Bankaları	2.183.423	1.673.957	30,43
TCMB	37.014	48.603	-23,84
M2	655.057.997	602.614.051	8,70
VADELİ MEVDUAT (TL)	361.024.630	341.241.753	5,80
Mevduat Bankaları	342.020.646	322.195.672	6,15
Katılım Bankaları	19.003.984	19.046.080	-0,22
TCMB	-	-	-
VADELİ MEVDUAT (YP)	156.802.736	132.591.072	18,26
Mevduat Bankaları	147.840.040	124.420.268	18,82
Katılım Bankaları	8.962.695	8.170.803	9,69
TCMB	-	-	-
M3	691.961.892	630.088.763	9,82
REPO	3.314.078	3.961.954	-16,35
PARA PIYASASI FONLARI (B TİPİ LİKİT FONLAR)	20.623.935	23.512.757	-12,29
İHRAÇ EDİLEN MENKUL DEĞERLER	12.965.882	-	-

Tüketici Güven Endeksi

	Şubat 12	Ocak 12	Değ.(%)
TÜKETİCİ GÜVEN ENDEKSİ	93,2	92,2	1,08
.Satın alma gücü (mevcut dönem)	87,1	86,6	0,58
.Satın alma gücü (gelecek dönem)	92,1	90,8	1,43
.Genel ekonomik durum(gelecek dönem)	94,5	93,3	1,29
.İş bulma olanakları (gelecek dönem)	94,5	94,3	0,21
.Mevcut dönemin dayanıklı tüketim malları satın almak için uygunluğu	98,0	96,1	1,98

İmalat Sanayi Kapasite Kullanım Oranı (Yüzde)

	2012	2011
.Şubat	72,9	73,0

Sanayi Üretimi Değişimi (%)

	Ocak 2012	Ocak 2011
.Arındırılmamış endekse göre (yıllık)	1,5	19,2
.Taksim etkisinden arındırılmış endekse göre (yıllık)	-1,3	19,0
.Mevsim ve taksim etkisinden arındırılmış endekse göre (bir önceki aya göre)	-3,1	1,7

Yatırım Teşvikleri Belgeleri (Bin TL) (Ocak)

	2012	2011	Değ.(%)
.Tarım	43.012	280.097	-84,64
.Madencilik	40.504	62.000	-34,67
.Enerji	1.341.382	5.146.792	-73,94
.İmalat	674.426	2.286.927	-70,51
.Hizmetler	733.358	708.085	3,57
Toplam	2.832.682	8.483.901	-66,61

Turist Sayısı

	2012	2011	Değ.(%)
Yıllık	1 979 182	2 055 228	-3,70

Şirket Kuruluşları (Ocak-Şubat)

	2012	2011	Değ.(%)
.Kurulan	9.066	10.882	-16,69
.Kapanan	3.102	2.780	11,58

İnşaat Ruhsatı ve Yapı Kullanma İzin Belgesi

Daire sayısı (Yıllık)	2012	2011	Değ.(%)
.Ruhsat	645.655	916.504	-29,55
.Yapı kullanma izin belgesi	549.920	429.591	28,01

Protestolu Senetler (Ocak-Şubat)

	2012	2011	Değ.(%)
.Adet	157.906	135.255	16,75
.Tutar (Bin TL)	924.190	746.222	23,85

Dış Borç Anapara ve Faiz Ödemesi (Milyon Dolar) (Ocak)

	2012	2011	Değ.(%)
Toplam	1.757	1.744	0,75
.Kamu	1.719	1.737	-1,04
.Merkez Bankası	29	7	314,29
.IMF'ye ödemeler	9	0	-

İşsizlik Verileri (Bin Kişi)

	Aralık 11	Kasım 11	Aralık 10
.15 ve daha yukarı yaştaki nüfus	54 122	52 929	52 860
.İşgücü durumu	26 254	25 593	25 665
... İstihdam edilenler	23 678	22 665	22 854
... İşsizler	2 576	2 929	2 811
.İşsizlik oranı (%)	9,8	11,4	11,0
.Tarım dışı işsizlik oranı (%)	12,0	14,2	13,7
.Genç nüfusta işsizlik oranı (%)	18,1	21,6	20,8

DIŞ BORÇ STOKU (Milyon Dolar)

	2011 4.Ç.	2011 3.Ç.	2011 2.Ç.	2011 1.Ç.	2010
Türkiye brüt dış borç stoku (toplam)	306.551	314.035	314.683	302.507	292.281
Kısa vadeli	83.823	88.524	84.353	76.667	77.469
Uzun vadeli	222.729	225.512	230.330	225.840	214.812
Kamu sektörü (toplam)	94.099	95.116	95.280	93.520	88.976
Kısa vadeli	7.013	7.613	5.798	4.977	4.290
Uzun vadeli	87.086	87.503	89.482	88.543	84.686
TCMB (toplam)	9.699	10.679	12.147	12.268	11.827
Kısa vadeli	1.269	1.409	1.619	1.635	1.576
Uzun vadeli	8.430	9.270	10.528	10.633	10.251
Özel sektör (toplam)	202.754	208.240	207.256	196.719	191.478
Kısa vadeli	75.541	79.502	76.936	70.055	71.603
Uzun vadeli	127.213	128.738	130.320	126.664	119.875

ÖNCEKİ DÖNEME GÖRE FARK (Milyon Dolar)

	2011 4.Ç.	2011 3.Ç.	2011 2.Ç.	2011 1.Ç.	2010
Türkiye brüt dış borç stoku (toplam)	-7.484	-648	12.176	10.226	-
Kısa vadeli	-4.701	4.171	7.686	-802	-
Uzun vadeli	-2.783	-4.819	4.490	11.028	-
Kamu sektörü (toplam)	-1.017	-164	1.760	4.544	-
Kısa vadeli	-600	1.815	821	687	-
Uzun vadeli	-417	-1.979	939	3.857	-
TCMB (toplam)	-980	-1.468	-121	441	-
Kısa vadeli	-140	-210	-16	59	-
Uzun vadeli	-840	-1.258	-105	382	-
Özel sektör (toplam)	-5.486	985	10.537	5.241	-
Kısa vadeli	-3.961	2.566	6.881	-1.548	-
Uzun vadeli	-1.525	-1.581	3.656	6.789	-

ÖNCEKİ DÖNEME GÖRE DEĞİŞİM (Yüzde)

	2011 4.Ç.	2011 3.Ç.	2011 2.Ç.	2011 1.Ç.	2010
Türkiye brüt dış borç stoku (toplam)	-2,4	-0,2	4,0	3,5	-
Kısa vadeli	-5,3	4,9	10,0	-1,0	-
Uzun vadeli	-1,2	-2,1	2,0	5,1	-
Kamu sektörü (toplam)	-1,1	-0,2	1,9	5,1	-
Kısa vadeli	-7,9	31,3	16,5	16,0	-
Uzun vadeli	-0,5	-2,2	1,1	4,6	-
TCMB (toplam)	-9,2	-12,1	-1,0	3,7	-
Kısa vadeli	-9,9	-13,0	-1,0	3,7	-
Uzun vadeli	-9,1	-12,0	-1,0	3,7	-
Özel sektör (toplam)	-2,6	0,5	5,4	2,7	-
Kısa vadeli	-5,0	3,3	9,8	-2,2	-
Uzun vadeli	-1,2	-1,2	2,9	5,7	-