

PROJEKSİYON

BÜYÜME:

Türkiye'nin üçüncü çeyrekteki büyüme hızı yüzde 1.6 düzeyinde kaldı ve böylece ilk dokuz ayın büyüme oranı yüzde 2.6 olarak gerçekleşti. 2012'ye, yüzde 4'lük büyüme hızı öngörüsüyle başlamış, daha sonra bu hızı yüzde 3.2'ye revize etmiştik.

İlk üç çeyrek toplamında geçen yıla göre yüzde 2.6 olarak gerçekleşen büyümeden sonra yılın tümünde yüzde 3.2'yi tutturma şansımız kaldı mı, kalmadı mı?

Önce gelin yıllık büyümemizin hangi düzeyde seyrettiğine bakalım.

Büyüme çeyreklere göre olduğu kadar, çeyrekler itibarıyla yıllık bazda izlemek de mümkün. Yani her çeyrek itibarıyla yıllık büyümeyi görebiliriz. İşte bunu yaptık ve son üç yılın büyümesini çeyreklere göre hesapladık. Karşımıza aşağıdaki gibi bir tablo çıktı.

Türkiye'nin yıllık bazdaki büyümesi geçen yılın üçüncü çeyreğinden bu yana düzenli olarak geriliyor. Geçen yıl üçüncü çeyrek sonunda yüzde 9.7 düzeyinde bulunan yıllık büyüme son çeyrekte, yani 2011 yılının tümü itibarıyla yüzde 8.5'e indi. Büyüme hızındaki gerileme bu yıl iyice belirginleşti. Yıllık bazdaki büyüme ilk çeyrek sonunda yüzde 6.5'e, ikinci çeyrek sonunda yüzde 5'e ve nihayet üçüncü çeyrek sonunda yüzde 3.2'ye geriledi.

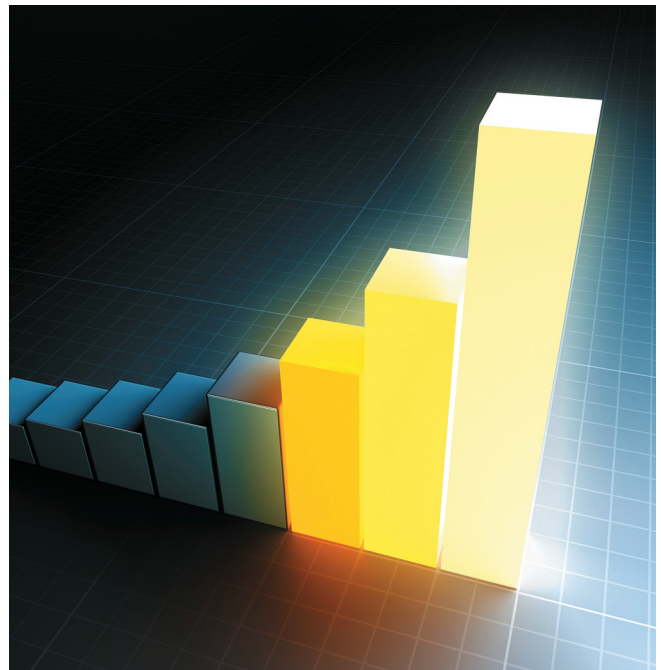
YILLIK YÜZDE 3.2 ARTIK OLANAKSIZ GİBİ

Yıllık büyümenin üçüncü çeyrek sonunda yüzde 3.2 düzeyinde oluşması, yıllık bazda yüzde 3.2 olarak tahmin edilen büyümeye nasıl ulaşılacağı konusunda hesap yapmayı çok kolaylaştırdı. Eğer son çeyrekte, geçen yıla düzeyde bir büyüme sağlanabilirse, yıllık büyüme yüzde 3.2 olacak demektir.

Dolayısıyla önemli olan, geçen yılın son çeyreğindeki oran. Türkiye, geçen yıl son çeyrekte yüzde 5'lik bir büyüme sağlamıştı. Yani bu yıl da son çeyrekte yüzde 5 büyürsek, yıllık tahmin olan yüzde 3.2'yi tutturabileceğiz. Ama, bu yıl çeyreklere göre sırasıyla yüzde 3.4, yüzde 3 ve yüzde 1.6 büyüme sağlandığı dikkate alınır, son çeyrekte yüzde 5'e ulaşmak mümkün olabilir mi?

Gerçekçi olmak gerekirse bu sorunun yanıtı kesinlikle "hayır"dır. Kaldı ki, ekim ayına ilişkin sanayi üretimi verisinin ortaya koyduğu olumsuz tablo da dikkate alınır, son çeyrek için büyüme hızı konusunda çok daha karamsar olmak gerekeceği açıktır. Toplam sanayi üretimi ekim ayında geçen yıla göre yüzde 5.7 geriledi. Takvim etkisin-

Yıllık büyüme hızının seyri (%)			
	2012	2011	2010
I	6,5	9,1	1,3
II	5,0	8,8	5,9
III	3,2	9,7	8,3
IV		8,5	9,2



2012 büyümesi kaç olur?

2010	2010
% 1,0 olursa	2,2
% 1,5 olursa	2,3
% 2,0 olursa	2,5
% 2,5 olursa	2,6
% 3,0 olursa	2,7
% 4,0 olursa	3,0
% 5,0 olursa	3,2

den arındırılmış üretimde yüzde 0.9 gerileme oldu; mevsim ve takvim etkisinden arındırılmış endekste ise eylül ayına göre yüzde 2.6'lık gerileme ortaya çıktı. Ekim ayında imalat sanayinde geçen yıla göre yaşanan gerilemenin oranı ise yüzde 5.9'u buldu.

Yani, GSYH'nin yaklaşık dörtte birini oluşturan sanayi kesiminde son çeyreğe çok kötü bir başlangıç yapıldı. Yılın son iki ayında, ekimdeki bu kötü gidişi pozitifte çevirecek bir gelişme sağlanabilir mi, çok kuşku doğrusu.

YÜZDE 2.5 DOLAYINDA OLABİLİR

Son çeyrek büyümesinin en az yüzde 1, en fazla yüzde 5 olabileceği varsayımına dayanan olasılıkları sıraladık. GSYH artışı son çeyrekte yüzde 1'de kalırsa yıllık büyüme yüzde 2.2 olacak. Son çeyrek için en yüksek artış varsayımı olarak daha önce dile getirdiğimiz yüzde 5 gerçekleşirse bu kez yıllık GSYH, orta vadeli programda yer verilen tahmin düzeyinde, yani yüzde 3.2 olarak gerçekleşecek. Ancak bu oranı yakalamanın neredeyse olanaksız olacağı da ortada. Dolayısıyla son çeyrekte en iyi olasılıkla yüzde 1.5 ile yüzde 2 arasında bir büyüme beklenmeli. Bu durumda 2012 yılı büyümesi en az yüzde 2.3, en fazla yüzde 2.5 olacak demektir.

ENFLASYON:

Tüketici fiyatları kasım ayında yüzde 0.38 beklentilerin çok altında bir artış gösterdi. Piyasadaki tahminler yüzde 1 dolayında seyrediyordu. Geçen yılın kasım ayındaki yüzde 1.73'ün devreden çıkması ve bu oranın yerine yüzde 0.38'in girmesiyle yıllık oran ekimden sonra kasımda da keskin bir düşüş daha göstermiş oldu. Ekim sonunda yüzde 7.80 düzeyinde bulunan yıllık TÜFE, kasım sonunda yüzde 6.37'ye geriledi.

Böylece eylül sonunda yüzde 9.19 olan yıllık oran; ekimde 1.39, kasımda 1.43 puan olmak üzere iki ayda 2.82 puan azaldı.

ARALIKTA İLİMLİ ARTIŞLAR GÖRÜLÜYOR

Aralık, tüketici fiyatlarının görece düşük artışlar gösterdiği bir ay. Tüketici fiyatları 2005 yılının aralık ayında yüzde 0.42, 2006'da yüzde 0.23, 2007'de yüzde 0.22 arttı. 2008'de yüzde 0.41'lik bir fiyat düşüşü oldu. Fiyatlar 2009'da yüzde 0.53 artış gösterdi. 2010 yılında yüzde 0.30'luk bir gerileme ortaya çıktı; geçen yılın aralık ayında ise fiyatlar yüzde 0.58 arttı.

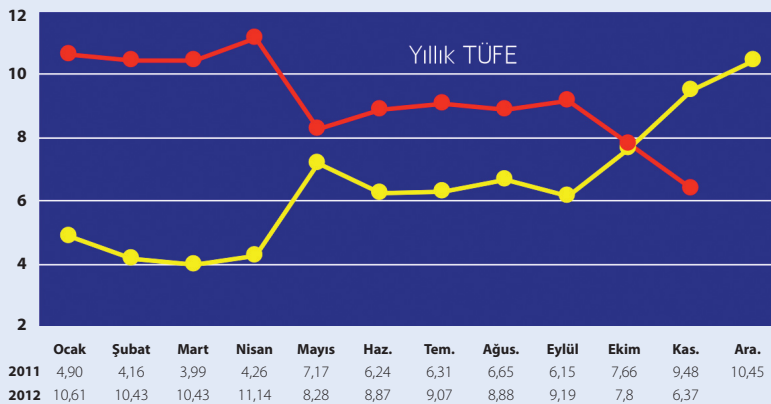
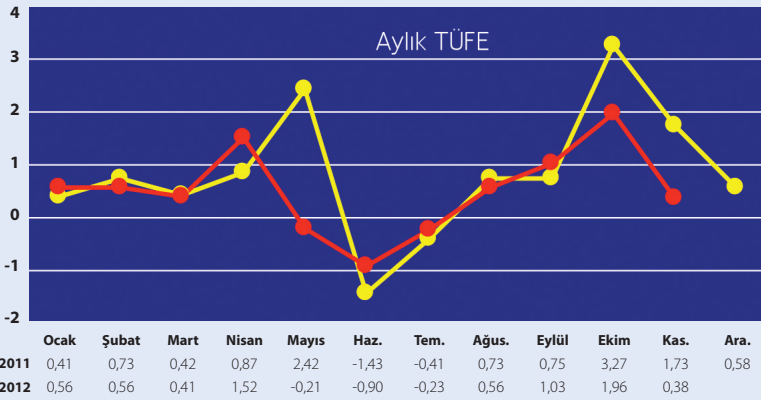
2005-2011 döneminde aralık ayları itibarıyla tüketici fiyatlarında en hızlı artış yüzde 0.58 ile geçen yıl ortaya çıktı. Aslında bu durum kuşkusuz oluşturacağı baz etkisi yönüyle 2012 için olumlu etki yapacak.

YÜZDE 6.0-6.5 ARASINDA KALABİLİR

Aralık aylarının, enflasyon açısından "ılımlı" aylar olduğunu belirttik. Bu yılın aralık ayı için henüz tahmin yapmak, olağandışı fiyat hareketleri ortaya çıkıp çıkmayacağını bilebilmek mümkün değil elbette. Ancak geçmiş yıllardan hareketle bu yılın aralık ayında da yüzde 0.5 dolayında bir artış gerçekleşebileceği, böylece yıllık artışın yüzde 6.3 düzeyinde oluşabileceği söylenebilir.

Daha geniş marjda ifade edersek, 2012 TÜFE artışı yüzde 6.0-6.5 arasında oluşacak gibi görünüyor.

Orta vadeli programda 2012 enflasyon tahmini yüzde 7.4 olarak yer almış, Merkez Bankası da son enflasyon raporunda tahminini doğal olarak bu düzeye çekmişti. Öyle anlaşılıyor ki, bu oranın en az 1 puan altında kalınacak.



GÖSTERGELER

GSYH (yüzde değişim)

	2012	2011	2010
Birinci çeyrek	3,4	12,1	12,6
İkinci çeyrek	3,0	9,1	10,4
Üçüncü çeyrek	1,6	8,4	5,3
Dördüncü çeyrek		5,0	9,3
Yıllık		8,5	9,2

Fiyatlar (yüzde değişim)

	2012	2011		2012	2011
ÜFE			TÜFE		
.Kasım	1,66	1,00	.Kasım	0,38	1,73
.On bir aylık	2,58	13,33	.On bir aylık	5,76	9,82
.Yıllık	3,60	13,33	.Yıllık	6,37	9,48
.Yıllık ortalama	6,98	11,09	.Yıllık ortalama	9,26	6,13

Dış Ticaret (Milyon \$)

	2012	2011	Değ.(%)
Ekim			
.İhracat	13.292	11.907	11,63
.İthalat	18.803	19.919	-5,60
. Açık	-5.511	-8.012	-31,22
.İhracat/İthalat (%)	70,7	59,8	
Ocak-Ekim			
.İhracat	126.277	111.351	13,40
.İthalat	197.783	201.598	-1,89
. Açık	-71.506	-90.247	-20,77
.İhracat/İthalat (%)	63,8	55,2	
Ekim itibariyle yıllık			
.İhracat	149.833	132.555	13,03
.İthalat	235.025	239.291	-1,78
. Açık	-85.192	-106.736	-20,18
.İhracat/İthalat (%)	63,8	55,4	

Cari İşlemler Dengesi (Milyon \$) (Ocak-Eylül)

	2012	2011	Fark	Değ.(%)
CARI İŞLEMLER DENGESİ	-39.281	-60.466	-21.185	-35,0
Döviz geliri	155.487	139.632	15.855	11,4
.İhracat	120.297	105.691	14.606	13,8
. Turizm	17.334	17.811	-477	-2,7
. Faiz	1.324	869	455	52,4
. Diğer	16.532	15.261	1.271	8,3
Döviz gideri	-194.768	-200.098	-5.330	-2,7
.İthalat	-171.033	-175.433	-4.400	-2,5
. Turizm	-2.805	-3.567	-762	-21,4
. Faiz	-4.228	-3.780	448	11,9
. Diğer	-16.702	-17.318	-616	-3,6
Eylül itibariyle yıllık	-55.801	-77.230	-21.429	-27,7

Merkez Bankası Döviz Rezervi (Milyon \$)

	24/10/2012	28/10/2011	Değişim (%)
TOPLAM	114.693	91.628	25,17
.Döviz rezervi	96.678	84.433	14,50
Altın	18.015	7.195	150,38

Reel Kur Endeksi (2003=100) (TÜFE'ye göre)

	2012	2011	
Kasım 05	120,93	Kasım 09	116,50
Kasım 06	112,48	Kasım 10	131,01
Kasım 07	129,95	Kasım 11	110,48
Kasım 08	115,25	Kasım 12	119,21

Merkezi Yönetim Bütçesi (Milyon ₺) (Ocak-Ekim)

	2012	2011	Değ.(%)
.Gelir	271.037	245.442	10,43
.Harcama	289.791	243.735	18,90
.Denge	-18.754	1.707	
.Faiz dışı denge	24.502	35.746	-31,46

Mevduat Bankaları Kredileri (Bin ₺)

	24/10/2012	28/10/2011	Değ.(%)
TOPLAM	635.467.547	548.604.607	15,83
Yurtiçi krediler	632.144.583	545.331.985	15,92
.₺ krediler	494.344.351	421.184.905	17,37
.Yabancı para krediler	137.800.232	124.147.080	11,00
Yurtdışı krediler	3.322.964	3.272.622	1,54

Repo Hacmi (Bin ₺)

	24/10/2012	28/10/2011	Değ.(%)
.Müşterilerle yapılan	1.715.342	2.292.112	-25,16
.Mali kuruluşlar arasında yapılan	20.022.671	21.868.910	-8,44

İç Borç Stoku (Milyar ₺)

	2012	2011	Değ.(%)
Ekim sonu	391,0	368,0	6,25

Yurtiçindekilerin toplam ₺ mevduatı (Bin ₺)

	24/10/2012	28/10/2011	Değ.(%)
TOPLAM	449.498.362	408.031.335	10,16
.Vadesiz	68.099.310	62.015.931	9,81
.Vadeli	381.399.052	346.015.404	10,23
Bankalara göre			
.Kamu	172.443.688	167.054.283	3,23
.Özel	214.203.316	185.825.074	15,27
.Yabancı	62.851.358	55.151.978	13,96

Yurtiçi Yerleşiklere Ait DTH (Milyon \$)

	24/10/2012	28/10/2011	Değ.(%)
TOPLAM	110.792	103.819	6,72
. ABD Doları	66.545	60.722	9,59
. Euro	32.525	28.991	12,19
(Dolar karşılığı)	42.150	40.941	2,95
.Diğer dövizler (dolar karşılığı)	2.096	2.156	-2,77

Mevduatın Vade Dağılımı (Bin ₺)

	24/10/2012	28/10/2011	Değ.(%)
a- ₺ mevduat	472.714.328	433.517.594	9,04
.Vadesiz ve yedi gün ihbarlı	71.427.337	64.587.008	10,59
. Bir ay vadeli	60.100.208	55.375.670	8,53
. Üç ay vadeli	300.961.746	255.712.362	17,70
. Altı ay vadeli	30.879.279	41.837.199	-26,19
. Bir yıl vadeli ve daha uzun vadeli	9.345.758	16.005.355	-41,61
b-Yabancı para mevduat	233.092.360	212.726.336	9,57
.Vadesiz ve yedi gün ihbarlı	47.140.999	44.134.711	6,81
. Bir ay vadeli	35.340.371	39.070.794	-9,55
. Üç ay vadeli	112.241.047	96.849.255	15,89
. Altı ay vadeli	14.954.724	13.185.335	13,42
. Bir yıl vadeli ve daha uzun vadeli	23.415.219	19.486.240	20,16

Tüketici Kredileri ve Kredi Kartları (Bin ₺)

	24/10/2012	28/10/2011	Değ.(%)
.Tüketici kredileri	245.913.026	211.364.175	16,35
Konut	179.528.421	159.278.931	12,71
. Taşıt	76.239.579	69.080.566	10,36
. Diğer	7.243.947	6.508.380	11,30
.Kredi kartları	96.044.895	83.689.985	14,76
.Tasfiye olunacak	66.384.605	52.085.244	27,45
.Tüketici kredileri			
. Kredi kartları	3.991.340	3.130.868	27,48
. Kredi kartları	3.894.229	3.576.016	8,90

En Yüksek Faiz Oranları (4 Aralık 2012 itibarıyla)

₺ mevduata uygulanan faiz (%)	ABD Doları mevduata uygulanan faiz (%)	Euro mevduata uygulanan faiz (%)
. Bir aya kadar vadeli	. Bir aya kadar vadeli	. Bir aya kadar vadeli
3,00 -20,00	0,25 - 11,20	0,25 - 9,50
. Üç aya kadar vadeli	. Üç aya kadar vadeli	. Üç aya kadar vadeli
4,00 -20,00	0,25 - 11,20	0,25 - 9,50
. Altı aya kadar vadeli	. Altı aya kadar vadeli	. Altı aya kadar vadeli
5,00 -18,00	0,25 - 11,20	0,25 - 9,50
. Bir yıla kadar vadeli	. Bir yıla kadar vadeli	. Bir yıla kadar vadeli
5,00 -18,00	0,25 - 11,20	0,25 - 10,00

Para Arzı (Bin ₺)

	24/10/2012	28/10/2011	Değ. (%)
M1	162.527.592	145.924.853	11,38
DOLAŞIMDAKI PARA	62.258.008	53.098.034	17,25
Dolaşıma Çıkan Banknot + Madeni Para	72.019.540	59.102.064	21,86
Banka Kasaları (-)	9.761.532	6.004.030	62,58
VADESİZ MEVDUAT (₺)	66.772.664	60.407.948	10,54
Mevduat Bankaları	61.706.940	55.937.413	10,31
Katılım Bankaları	5.045.539	4.457.316	13,20
TCMB	20.185	13.219	52,70
VADESİZ MEVDUAT (YP)	33.496.920	32.418.872	3,33
Mevduat Bankaları	31.040.844	30.383.128	2,16
Katılım Bankaları	2.425.870	1.989.818	21,91
TCMB	30.206	45.926	-34,23
M2	718.724.159	650.376.977	10,51
VADELİ MEVDUAT (₺)	391.487.539	355.254.089	10,20
Mevduat Bankaları	369.309.248	336.328.576	9,81
Katılım Bankaları	22.178.291	18.925.513	17,19
TCMB	-	-	-
VADELİ MEVDUAT (YP)	164.709.028	149.198.035	10,40
Mevduat Bankaları	152.905.730	141.077.267	8,38
Katılım Bankaları	11.803.298	8.120.768	45,35
TCMB	-	-	-
M3	760.413.115	685.779.433	10,88
REPO	4.927.071	3.756.854	31,15
PARA PİYASASI FONLARI (B TİPİ LİKİT FONLAR)	18.632.110	21.877.904	-14,84
İHRAÇ EDİLEN MENKUL DEĞERLER	18.129.774	9.767.698	85,61

Tüketici Güven Endeksi

	Ekim 12	Eylül 12	Değ. (%)
TÜKETİCİ GÜVEN ENDEKSİ	85,7	88,8	-3,5
.Satin alma gücü (mevcut dönem)	83,4	86,7	-3,8
.Satin alma gücü (gelecek dönem)	83,8	86,8	-3,5
.Genel ekonomik durum (gelecek dönem)	80,9	86,6	-6,6
.İş bulma olanakları (gelecek dönem)	89,1	91,0	-2,1
.Mevcut dönemin dayanıklı tüketim malları satın almak için uygunluğu	91,4	92,9	-1,6

İmalat Sanayi Kapasite Kullanım Oranı (Yüzde)

	2012	2011
.Kasım	74,0	76,9

Sanayi Üretimi Değişimi (%)

	Ekim 2012	Ekim 2011
.Arındırılmamış endekse göre (yıllık)	-5,7	7,5
.Takvim etkisinden arındırılmış endekse göre (yıllık)	-0,9	7,5
.Mevsim ve takvim etkisinden arındırılmış endekse göre (bir önceki aya göre)	-2,6	4,4

Dış Borç Anapara ve Faiz Ödemesi (Milyon \$) (Ocak-Kasım)

	2012	2011	Değ. (%)
Toplam	12.105	11.954	1,26
. Kamu	9.650	8.914	8,26
. Merkez Bankası	425	282	50,71
. IMF'ye ödemeler	2.030	2.758	-26,40

Turist Sayısı

	2012	2011	Değ. (%)
Ocak-Ekim	28.807.965	28.665.052	0,50

Şirket Kuruluşları (Ocak-Ekim)

	2012	2011	Değ. (%)
. Kurulan	32.459	45.483	-28,63
. Kapanan	10.847	10.594	2,39

İnşaat Ruhsatı ve Yapı Kullanma İzin Belgesi

Daire sayısı (İlk dokuz ay)	2012	2011	Değ. (%)
. Ruhsat	518.026	431.857	19,95
. Yapı kullanma izin belgesi	363.502	391.471	-7,14

Protestolu Senetler (Ocak-Ekim)

	2012	2011	Değ. (%)
. Adet	862.107	749.688	15,00
. Tutar (Bin ₺)	5.498.680	3.938.152	39,63

İşsizlik Verileri (Bin Kişi)

	Ağustos 12	Temmuz 12	Ağustos 11
.15 ve daha yukarı yaştaki nüfus	54.841	54.759	53.734
.İşgücü durumu	27.812	27.821	27.406
... İstihdam edilenler	25.367	25.498	24.884
... İşsizler	2.445	2.323	2.521
.İşsizlik oranı (%)	8,8	8,4	9,2
.Tarım dışı işsizlik oranı (%)	11,3	10,7	11,9
.Genç nüfusta işsizlik oranı (%)	17,2	16,3	18,6

DIŞ BORÇ STOKU (Milyon \$)

	2012 2.Ç.	2012 1.Ç.	2011	2010	2009
Türkiye brüt dış borç stoku (toplam)	323.472	318.669	306.704	292.222	269.548
Kısa vadeli	99.011	90.262	83.847	77.469	49.045
Uzun vadeli	224.461	228.407	222.857	214.753	220.503
Kamu sektörü (toplam)	102.254	101.094	94.281	89.076	83.464
Kısa vadeli	12.772	10.683	7.013	4.290	3.598
Uzun vadeli	89.482	90.411	87.268	84.786	79.866
TCMB (toplam)	8.718	9.694	9.699	11.827	13.305
Kısa vadeli	1.159	1.275	1.269	1.576	1.776
Uzun vadeli	7.559	8.419	8.430	10.251	11.529
Özel sektör (toplam)	212.500	207.881	202.724	191.319	172.779
Kısa vadeli	85.080	78.304	75.565	71.603	43.671
Uzun vadeli	127.420	129.577	127.159	119.716	129.108

ÖNCEKİ DÖNEME GÖRE FARK (Milyon Dolar)

Türkiye brüt dış borç stoku (toplam)	4.804	11.965	14.482	22.674	-11.835
Kısa vadeli	8.749	6.415	6.378	28.424	-3.482
Uzun vadeli	-3.945	5.550	8.104	-5.750	-8.353
Kamu sektörü (toplam)	1.160	6.813	5.204	5.613	5.176
Kısa vadeli	2.089	3.670	2.723	692	350
Uzun vadeli	-929	3.143	2.481	4.921	4.826
TCMB (toplam)	-976	-5	-2.128	-1.478	-761
Kısa vadeli	-116	6	-307	-200	-98
Uzun vadeli	-860	-11	-1.821	-1.278	-663
Özel sektör (toplam)	4.619	5.157	11.406	18.539	-16.249
Kısa vadeli	6.776	2.739	3.962	27.932	-3.734
Uzun vadeli	-2.157	2.418	7.444	-9.393	-12.515

ÖNCEKİ DÖNEME GÖRE DEĞİŞİM (Yüzde)

Türkiye brüt dış borç stoku (toplam)	1,5	3,9	5,0	8,4	-4,2
Kısa vadeli	9,7	7,7	8,2	58,0	-6,6
Uzun vadeli	-1,7	2,5	3,8	-2,6	-3,6
Kamu sektörü (toplam)	1,1	7,2	5,8	6,7	6,6
Kısa vadeli	19,6	52,3	63,5	19,2	10,8
Uzun vadeli	-1,0	3,6	2,9	6,2	6,4
TCMB (toplam)	-10,1	-0,1	-18,0	-11,1	-5,4
Kısa vadeli	-9,1	0,5	-19,5	-11,3	-5,2
Uzun vadeli	-10,2	-0,1	-17,8	-11,1	-5,4
Özel sektör (toplam)	2,2	2,5	6,0	10,7	-8,6
Kısa vadeli	8,7	3,6	5,5	64,0	-7,9
Uzun vadeli	-1,7	1,9	6,2	-7,3	-8,8