

# PROJEKSİYON

## STOPAJ DÜZENLEMESİ:

Türk bankacılık sisteminin önemli sorunlarından biri, mevduat vadesinin çok kısa olmasıydı. Ortalama vadenin diğer ülkelerde de çok uzun olmadığı belirtiliyordu, ancak yine de vadeyi uzatmak sistemi rahatlatıyordu. Bu amaçla Merkez Bankası zorunlu karşılıklar yoluyla düzenleme yapmaya, uzun vadeli mevduattaki yükü azaltarak bankaların bu mevduata daha yüksek faiz vermesini özendirme çalıştı. Arzulanan sonuç alınmadı.

Bu kez, üzerinde uzun süredir çalışılan vadeye göre farklı stopaj uygulamasına geçildi. Mevduat faizinde tüm vadeler için yüzde 15 olan stopajın uzun vadeyi cazip hale getirecek şekilde değiştirilmesine dönük çalışmalar nihayet tamamlandı ve yeni oranlar 1 Ocak'tan geçerli olmak üzere yürürlüğe girdi.

Yeni oranları kısaca hatırlatmak gerekirse... TL cinsi mevduat ve katılım bankaları tarafından katılma hesabı karşılığı ödenen kar paylarında vadesiz, ihbarlı hesaplar ile 6 ay dahil olmak üzere 6 aya kadar vadeli hesaplar için daha önce olduğu gibi yüzde 15 stopaj kesilecek. Bir yıla kadar vadeli hesaplarda stopaj yüzde 12'ye, bir yıldan uzun vadeli olanlarda ise yüzde 10'a indirildi.

Döviz tevdiat hesaplarında ise vadesiz ve 6 aya kadar vadeli hesaplar stopaj yüzde 18'e çıkarıldı, bir yıla kadar vadeli hesaplar ise yüzde 15'te tutuldu, bir yıldan uzun vadeli hesaplar ise yüzde 13'e indirildi.

Belli ki döviz hesaplarının cazibesi biraz olsun azaltılmak isteniyor, bu yüzden de bu hesapların stopajı bir miktar yüksek tutuldu.

Yapılan düzenlemeyle vade bitiminden önce hesaplardan para çekilmek istendiği takdirde, "bankanın onayı" koşuluyla vade bozulmaksızın ödeme yapılabileceği de hükme bağlandı. Vade bitiminden önce para çekilmesinin banka onayına bağlanması sıkıntı yaratır mı, yoksa tüm bankalar mevduat sahiplerine bu olanağı tanıyacak mı, zaman gösterecek.

### VADEYİ UZATMAK ZOR

Aralık ayı ortasındaki son durumu gösteren verilere göre TL mevduatının yüzde 15,3'ü vadesiz hesaplarda. Bir aya ve altı aya kadar vadeli olanların payı da yüzde 14,7 ve yüzde 61,6 düzeyinde. Yani TL mevduatının yaklaşık yüzde 92'si vadesiz ve üç aya kadar vadeli.

Döviz hesaplarında da durum çok farklı değil. Bu hesapların da yüzde 84'ü vadesiz ve üç aya kadar vadeli tutuluyor.

Şimdi, stopajın uzun vade için bir miktar düşürülmüş olması, tasarruf sahibini uzun vadeye yönelmesini sağlayacak bir etki doğurur mu? Doğrusu çok zor!

Önce bankacılık sistemindeki ortalama faiz oranlarına bakalım. Merkez Bankası'nın derlediği verilere göre, ekim

TL mev.	Vadeye göre pay (Yüzde)				
	Vadesiz	Bir Aya Kadar Vadeli	Üç Aya Kadar Vadeli	Altı Aya Kadar Vadeli	Bir Yıla Kadar ve Daha Uzun
2005	17,8	20,6	45,8	10,5	5,3
2006	15,4	24,6	51,9	6,1	2,0
2007	14,5	25,7	53,3	4,7	1,7
2008	12,7	28,7	54,8	2,3	1,6
2009	14,3	26,1	55,7	2,5	1,5
2010	15,0	24,3	55,6	4,1	1,1
2011	15,5	13,1	59,6	8,5	3,3
14.12.12	15,3	14,7	61,6	6,3	2,1
<b>DTH</b>					
2005	23,3	26,9	31,4	9,7	8,7
2006	20,6	31,4	33,1	6,2	8,7
2007	19,1	31,3	33,8	5,8	9,9
2008	15,0	35,0	35,0	5,6	9,3
2009	17,3	29,7	40,1	4,7	8,3
2010	17,8	27,0	41,9	4,8	8,5
2011	19,5	17,1	48,1	6,3	9,1
14.12.12	21,2	16,7	46,1	6,3	9,8

ayı itibariyle TL mevduatta ortalama brüt faiz oranı bir aya kadar vadelide yüzde 6.91, üç ay vadelide yüzde 8.65, altı ay vadelide yüzde 9.15, bir yıl vadelide yüzde 9.86 düzeyinde. Altı aya kadar vadeli stopajı değişmiyor, yüzde 15'te kalıyor. Dolayısıyla bu faizlerin yüzde 15 stopaja göre sırasıyla yüzde 5.87, yüzde 7.35 ve yüzde 7.78 olan net faizleri değişmiyor. (Bu oranları hesaplarken birikimli faizden yola çıkmadığımızı belirtelim) Bir yıl vadeli mevduatın net faizi ise, stopajın yüzde 15'ten yüzde 12'ye çekilmesi sonucu yüzde 8.38'den yüzde 8.68'e çıkıyor. Yani, bir yıl için 0.30 puanlık bir artış.

Döviz hesaplarında brüt faiz bir, üç ve altı ay ile bir yıl sırasına göre yüzde 2.01, yüzde 3.06, yüzde 2.91 ve yüzde 3.56 düzeyinde. Bu faizlerin neti ise yüzde 15 stopaja ve yeni stopaja göre bir ay vadelide yüzde 1.71-1.65, üç ay vadelide yüzde 2.60-2.51, altı ay vadelide yüzde 2.47-2.39 oluyor. Bir yıl vadelinin yüzde 3.03 olan net faizi ise stopaj sabit kaldığı için değişmiyor.

Yani stopaj düzenlemesi TL mevduatta bir yıl vadeli mevduatın net faizini 0.30 puan artırıyor; DTH'de bir ay vadelinin net faizini 0.06 puan, üç ve altı ay vadelinin faizini ise 0.09 puan aşağı çekiyor. Tasarruf sahibi böylesine küçük farklar için vade tercihinde değişiklik yapar mı?

## ENFLASYON:

2012 yılı enflasyonu başlangıçta öngörülene göre yukarıda, yıl içinde tahmin edilene göre ise aşağıda gerçekleşti. 2012 enflasyon hedefi yüzde 5, yıl içindeki tahmin ise yüzde 7.4'tü. Gerçekleşme bu iki oranın adeta tam ortasında oldu. 2012 yılında TÜFE yüzde 6.16 oranında artış gösterdi.

TÜFE'de bu yıllarla birlikte üç yıllık dönemin artış hedefi yüzde 5 düzeyinde. Aslında bazı oranları sanki çok "sevmiş" gibi bir halimiz var! Enflasyonda yüzde 5'ten vazgeçemiyoruz örneğin, büyüme hızında yüzde 4'ten. Belli ki ekonominin makro dengelerini oluştururken enflasyon gibi, büyüme gibi temel

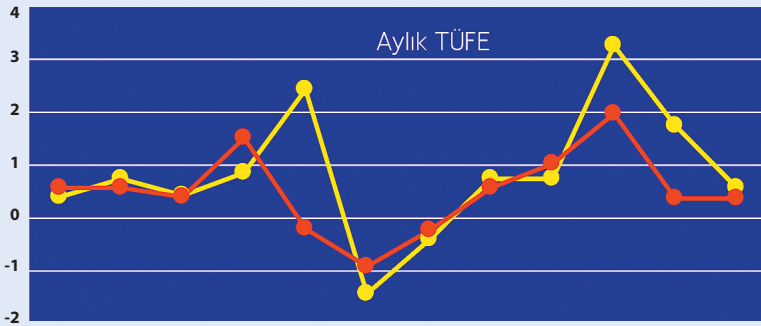
büyükliklerde bu oranların dışına pek çıkmamak gerekiyor. Yani tutmuyorsa da, bu oranlardan şaşmıyoruz, şaşamıyoruz!

2012 enflasyonunun yüzde 6.16 düzeyinde gerçekleşmesi, bir bakış açısıyla sevinilecek bir durum. Öyle ya, hem yıl içinde tahmin edilen oranın altında kalmış, hem de çok uzun yıllar sonra ilk kez böylesine düşük bir oran ortaya çıkmış. Bu arada, 2012 artışının kaç yılın en düşük oranı olduğunu istatistiksel olarak irdelerken, farklı hesaplama yöntemlerinin kullanıldığı, farklı madde ağırlıklarının söz konusu olduğu dönemlerle karşılaştırma yapmak pek doğru değil. Bu durum bir anlamda elma ile armut kıyaslaması gibi oluyor. En doğru kıyaslama, mevcut seri içinde yapılmalı. Buna göre de, 2012'deki artış, 2003 bazlı yeni seri hesaplamaya göre en düşük oranı gösteriyor.

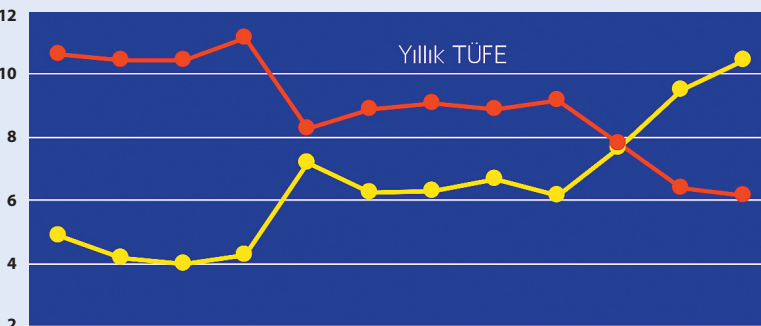
2012'yi öngörülenin üstünde, tahmin edilenin altında; öngörülenle tahmin edilenin tam ortasında kapattık. Peki ya 2013'te bizi nasıl bir seyir bekliyor.

Burada en büyük belirleyici baz etkisi olacak gibi görünüyor. Dolayısıyla bakmamız gereken geçen yılın aylık oranları.

Bu yıl ilk üç ayda sanki geçen yıl aralıkta oluşan yüzde 6.16'nın biraz üstünde yıllık oranlar göreceğiz. Nisanda ise geçen yılın yüzde 1.52'nin oranının etkisi devreden çıkacağı için keskin bir düşüş olacak.



	Ocak	Şubat	Mart	Nisan	Mayıs	Haz.	Tem.	Ağus.	Eylül	Ekim	Kas.	Ara.
2011	0,41	0,73	0,42	0,87	2,42	-1,43	-0,41	0,73	0,75	3,27	1,73	0,58
2012	0,56	0,56	0,41	1,52	-0,21	-0,90	-0,23	0,56	1,03	1,96	0,38	0,38



	Ocak	Şubat	Mart	Nisan	Mayıs	Haz.	Tem.	Ağus.	Eylül	Ekim	Kas.	Ara.
2011	4,90	4,16	3,99	4,26	7,17	6,24	6,31	6,65	6,15	7,66	9,48	10,45
2012	10,61	10,43	10,43	11,14	8,28	8,87	9,07	8,88	9,19	7,8	6,37	6,16

## BİR BAKIŞTA ÜÇ YILIN EKONOMİK GÖSTERGELERİ

		Ocak	Şubat	Mart	Nisan	Mayıs	Haziran	Tem.	Ağus.	Eylül	Ekim	Kasım	Aralık
ÜFE (% deę.)	2010	0,58	1,66	1,94	2,35	-1,15	-0,50	-0,16	1,15	0,51	1,21	-0,31	1,31
	2011	2,36	1,72	1,22	0,61	0,15	0,01	-0,03	1,76	1,55	1,60	0,65	1,00
	2012	0,38	-0,09	0,36	0,08	0,53	-1,49	-0,31	0,26	1,03	0,17	1,66	-0,12
TÜFE (% deę.)	2010	1,85	1,45	0,58	0,60	-0,36	-0,56	-0,48	0,40	1,23	1,83	0,03	-0,30
	2011	0,41	0,73	0,42	0,87	2,42	-1,43	-0,41	0,73	0,75	3,27	1,73	0,58
	2012	0,56	0,56	0,41	1,52	-0,21	-0,90	-0,23	0,56	1,03	1,96	0,38	0,38
İhracat (Aylık) (milyon \$)	2010	7.829	8.263	9.886	9.396	9.800	9.543	9.565	8.523	8.909	10.963	9.382	11.823
	2011	9.551	10.059	11.811	11.873	10.943	11.350	11.860	11.245	10.751	11.907	11.079	12.477
	2012	10.349	11.749	13.210	12.632	13.133	13.235	12.834	12.836	12.962	13.214	13.829	
İthalat (Aylık) (milyon \$)	2010	11.691	11.782	15.022	14.943	14.726	15.233	16.078	15.434	15.644	17.297	17.135	20.559
	2011	16.905	17.520	21.644	20.953	21.107	21.605	21.061	19.679	21.204	19.919	18.649	20.594
	2012	17.465	17.787	20.677	19.273	21.750	20.437	20.835	18.828	19.924	18.787	20.986	
Cari denge (milyon \$)	2010	-3.010	-2.120	-4.186	-4.260	-2.851	-3.321	-3.467	-2.926	-3.738	-3.292	-5.933	-7.539
	2011	-5.982	-6.008	-9.518	-7.636	-7.839	-7.701	-5.408	-4.018	-6.356	-4.501	-5.410	-6.609
	2012	-5.825	-4.327	-6.337	-4.708	-5.533	-4.276	-4.160	-1.385	-2.584	-1.960		
İç borç stoku (milyar ₺)	2010	335,9	339,4	340,7	343,2	340,5	343,1	345,2	347,3	347,8	347,8	350,8	352,8
	2011	353,3	357,5	359,9	362,0	362,7	362,7	363,9	366,6	366,6	368,0	366,4	368,8
	2012	372,2	377,0	375,2	374,7	375,9	377,7	382,1	384,9	387,7	391,3	387,8	
İç borç faizi (%)	2010	8,79	8,65	8,67	8,75	8,83	8,87	8,79	8,73	8,65	8,59	8,51	8,48
	2011	7,73	8,08	8,20	8,32	8,42	8,48	8,55	8,61	8,56	8,55	8,69	8,74
	2012	10,49	10,05	9,93	9,86	9,85	9,82	9,64	9,32	9,14	9,05	8,83	
Bütçe geliri (Aylık) (milyon ₺)	2010	19.525	20.019	17.488	20.718	24.866	18.448	21.729	26.252	18.493	19.368	25.375	21.747
	2011	23.499	24.556	20.674	23.523	27.133	26.686	20.714	32.256	22.061	22.633	29.032	24.057
	2012	28.087	27.518	21.813	29.131	30.826	24.804	28.056	30.250	23.207	27.345	33.362	
Bütçe gideri (Aylık) (milyon ₺)	2010	22.646	22.290	23.436	25.173	19.054	23.894	23.775	23.163	25.395	21.203	25.740	37.858
	2011	22.494	23.568	26.792	22.467	24.298	23.597	24.226	29.495	23.932	24.574	26.886	42.279
	2012	26.347	30.159	27.344	27.719	26.239	31.074	28.302	31.822	29.037	31.749	27.943	
Reel kur end. (TÜFE'ye göre) (2003=100)	2010	122,88	124,27	123,16	127,55	128,36	127,64	125,85	127,21	128,62	131,36	131,01	125,72
	2011	121,19	117,35	115,87	118,33	117,25	113,30	109,38	103,52	104,92	106,70	110,48	109,52
	2012	112,42	115,87	114,22	115,87	116,79	116,96	118,20	118,83	116,24	117,37	119,21	
Aylık Ort. \$ (₺)	2010	1,4663	1,5056	1,5283	1,4879	1,5348	1,5703	1,5363	1,5016	1,4889	1,4185	1,4295	1,5131
	2011	1,5538	1,5828	1,5747	1,5156	1,5642	1,5940	1,6467	1,7442	1,7865	1,8271	1,8038	1,8589
	2012	1,8389	1,7511	1,7793	1,7798	1,7970	1,8161	1,8049	1,7858	1,7956	1,7941	1,7855	1,7791
Aylık Ort. Euro (₺)	2010	2,0973	2,0639	2,0755	1,9994	1,9395	1,9181	1,9561	1,9418	1,9438	1,9702	1,9626	1,9993
	2011	2,0738	2,1597	2,2026	2,1869	2,2489	2,2934	2,3528	2,4998	2,4636	2,4990	2,4469	2,4522
	2012	2,3723	2,3146	2,3504	2,3432	2,3052	2,2747	2,2222	2,2113	2,2051	2,3283	2,2909	2,3332
Mevduat (Milyar ₺)	2010	303,2	316,0	320,1	316,3	328,4	341,7	343,1	343,4	344,7	349,6	355,9	380,5
	2011	378,1	388,2	394,8	394,7	408,9	411,2	415,2	421,7	414,5	408,0	409,7	417,3
	2012	416,7	412,3	416,5	420,9	419,4	427,3	434,3	436,5	445,7	449,5	454,8	
DTH (Milyar \$)	2010	100,1	95,1	95,4	99,6	90,9	91,0	97,3	98,9	105,7	108,8	105,3	100,2
	2011	97,3	100,3	106,0	108,3	104,0	104,0	102,5	100,7	98,0	103,8	100,3	100,6
	2012	105,1	107,9	106,6	108,6	106,0	108,3	107,8	107,9	109,8	110,8	110,0	
Kredi (Milyar ₺)	2010	295,6	307,2	313,6	324,8	336,4	346,6	358,5	365,1	370,4	385,6	397,8	423,5
	2011	429,0	442,5	452,0	467,4	485,2	499,0	514,6	534,0	544,6	545,3	552,0	565,6
	2012	562,6	564,8	581,9	590,2	601,3	615,0	612,1	625,8	632,0	635,5	649,6	
Tük.kredileri (Milyar ₺)	2010	91,6	93,5	95,8	99,4	101,9	104,8	107,8	110,3	112,7	116,5	119,3	124,9
	2011	127,3	130,5	134,4	140,3	144,6	149,7	152,7	154,8	157,0	159,3	159,8	162,1
	2012	162,1	162,9	165,3	167,0	169,1	172,3	173,2	175,4	177,4	179,5	182,3	
Kredi kartları (Milyar ₺)	2010	35,7	35,7	35,9	37,3	37,9	38,5	39,8	39,7	40,8	41,5	41,8	43,2
	2011	42,9	43,4	43,1	45,1	46,3	47,6	49,8	49,9	51,8	52,1	52,3	53,9
	2012	53,9	54,7	56,5	57,5	58,6	61,6	61,8	64,1	65,6	66,4	67,7	
San.ür.ende.deę.(%) (Aandırılmamış endekse göre)	2010	12,8	17,6	21,4	16,9	14,9	10,0	8,8	10,8	10,4	9,9	9,4	16,7
	2011	19,2	14,0	10,6	8,9	8,2	7,0	7,0	3,8	12,1	7,5	8,5	3,7
	2012	1,5	4,4	2,6	1,5	5,9	3,0	3,3	-1,8	6,2	-5,7		
San.ür.ende.deę.(%) (Aandırılmış endekse göre)	2010	16,9	17,7	17,9	17,2	14,4	10,2	9,0	14,4	13,1	13,0	8,6	17,2
	2011	19,0	14,1	10,8	9,1	5,2	7,1	10,0	3,8	6,0	7,5	5,3	3,8
	2012	-1,2	1,6	2,6	4,2	5,9	3,1	3,3	0,9	6,2	-0,9		
Protestolu senet (Milyon ₺)	2010	600,8	413,7	489,7	463,8	430,8	473,1	557,8	467,2	476,5	430,9	442,9	521,8
	2011	419,9	326,3	380,4	368,0	362,1	369,3	384,4	395,0	458,2	474,6	479,1	485,0
	2012	494,2	430,0	414,0	467,0	510,6	583,3	571,4	615,8	690,6	721,8	769,2	
Dış borç öde. (Milyon \$)	2010	776	2.090	1.007	878	590	2.315	884	543	1.182	622	999	1.443
	2011	1.743	1.024	1.094	910	899	1.614	823	1.235	962	583	1.067	869
	2012	1.756	1.121	840	676	1.263	570	2.127	789	902	1.129	931	

## GÖSTERGELER

### GSYH (yüzde değişim)

	2012	2011	2010
Birinci çeyrek	3,4	12,1	12,6
İkinci çeyrek	3,0	9,1	10,4
Üçüncü çeyrek	1,6	8,4	5,3
Dördüncü çeyrek		5,0	9,3
Yıllık		8,5	9,2

### Fiyatlar (yüzde değişim)

	2012	2011		2012	2011
<b>ÜFE</b>			<b>TÜFE</b>		
.Aralık	-0,12	1,00	.Aralık	0,38	0,58
.Yıllık	2,45	13,33	.Yıllık	6,16	10,45
.Yıllık ortalama	6,06	11,09	.Yıllık ortalama	8,89	6,47
.Yıllık ortalama	6,98	11,09	.Yıllık ortalama	9,26	6,13

### Dış Ticaret (Milyon \$)

	2012	2011	Değ.(%)
<b>Kasım</b>			
.İhracat	13.829	11.079	24,82
.İthalat	20.986	18.649	12,53
. Açık	-7.157	-7.570	-5,46
.İhracat/İthalat (%)	65,9	59,4	
<b>Ocak-Kasım</b>			
.İhracat	139.983	122.429	14,34
.İthalat	216.750	220.248	-1,59
. Açık	-76.767	-97.819	-21,52
.İhracat/İthalat (%)	64,6	55,6	
<b>Kasım itibariyle yıllık</b>			
.İhracat	152.460	134.252	13,56
.İthalat	237.343	240.805	-1,44
. Açık	-84.883	-106.553	-20,34
.İhracat/İthalat (%)	64,2	55,8	

### Cari İşlemler Dengesi (Milyon \$) (Ocak-Ekim)

	2012	2011	Fark	Değ.(%)
<b>CARI İŞLEMLER DENGESİ</b>	<b>-41.095</b>	<b>-64.967</b>	<b>-23.872</b>	<b>-36,7</b>
Döviz geliri	175.117	156.785	18.332	11,7
.İhracat	134.339	118.494	15.845	13,4
. Turizm	20.074	20.495	-421	-2,1
. Faiz	1.416	954	462	48,4
. Diğer	19.288	16.842	2.446	14,5
Döviz gideri	-216.212	-221.752	-5.540	-2,5
.İthalat	-189.735	-194.624	-4.889	-2,5
. Turizm	-3.417	-4.030	-613	-15,2
. Faiz	-4.697	-4.207	490	11,6
. Diğer	-18.363	-18.891	-528	-2,8
Ekim itibariyle yıllık	-53.114	-78.439	-25.325	-32,3

### Merkez Bankası Döviz Rezervi (Milyon \$)

	21/12/2012	30/12/2011	Değişim (%)
TOPLAM	120.646	88.218	36,76
.Döviz rezervi	100.676	78.330	28,53
Altın	19.970	9.888	101,96

### Reel Kur Endeksi (2003=100) (TÜFE'ye göre)

Kasım	2012	2011	Değişim (%)
Kasım 05	120,93	Kasım 09	116,50
Kasım 06	112,48	Kasım 10	131,01
Kasım 07	129,95	Kasım 11	110,48
Kasım 08	115,25	Kasım 12	119,21

### Merkezi Yönetim Bütçesi (Milyon ₺) (Ocak-Kasım)

	2012	2011	Değ.(%)
.Gelir	304.399	272.767	11,60
.Harcama	317.733	272.328	16,67
.Denge	-13.334	439	
.Faiz dışı denge	33.386	41.425	-19,41

### Mevduat Bankaları Kredileri (Bin ₺)

	21/12/2012	30/12/2011	Değ.(%)
TOPLAM	656.485.705	565.628.306	16,06
Yurtiçi krediler	653.005.995	562.680.360	16,05
. ₺ krediler	511.810.745	430.825.333	18,80
.Yabancı para krediler	141.195.250	131.855.027	7,08
Yurtdışı krediler	3.479.710	2.947.946	18,04

### Repo Hacmi (Bin ₺)

	21/12/2012	30/12/2011	Değ.(%)
.Müşterilerle yapılan	2.631.845	1.355.041	94,23
.Mali kuruluşlar arasında yapılan	21.530.564	28.757.621	-25,13

### İç Borç Stoku (Milyar ₺)

	2012	2011	Değ.(%)
.Kasım sonu	387,8	366,4	5,84

### Yurtiçindekilerin toplam ₺ mevduatı (Bin ₺)

	21/12/2012	30/12/2011	Değ.(%)
TOPLAM	465.796.172	417.299.158	11,62
.Vadesiz	71.237.723	66.378.973	7,32
.Vadeli	394.558.449	350.920.185	12,44
<b>Bankalara göre</b>			
.Kamu	184.923.074	167.425.502	10,45
.Özel	215.899.168	194.603.845	10,94
.Yabancı	64.973.930	55.269.811	17,56

### Yurtiçi Yerleşiklere Ait DTH (Milyon \$)

	21/12/2012	30/12/2011	Değ.(%)
TOPLAM	112.177	100.596	11,51
. ABD Doları	68.646	59.554	15,27
. Euro	31.435	30.185	4,14
(Dolar karşılığı)	41.467	39.074	6,12
.Diğer dövizler (dolar karşılığı)	2.063	1.967	4,88

### Mevduatın Vade Dağılımı (Bin ₺)

	21/12/2012	30/12/2011	Değ.(%)
<b>a- ₺ mevduat</b>	<b>492.166.074</b>	<b>437.082.591</b>	<b>12,60</b>
.Vadesiz ve yedi gün ihbarlı	74.446.533	67.670.324	10,01
. Bir ay vadeli	71.245.831	57.110.069	24,75
. Üç ay vadeli	304.063.133	260.465.587	16,74
. Altı ay vadeli	32.089.362	37.241.879	-13,84
. Bir yıl vadeli ve daha uzun vadeli	10.321.215	14.594.732	-29,28
<b>b-Yabancı para mevduat</b>	<b>236.826.558</b>	<b>222.476.572</b>	<b>6,45</b>
.Vadesiz ve yedi gün ihbarlı	49.881.108	46.216.797	7,93
. Bir ay vadeli	40.526.438	40.907.913	-0,93
. Üç ay vadeli	108.604.734	101.076.969	7,45
. Altı ay vadeli	14.671.684	14.382.069	2,01
. Bir yıl vadeli ve daha uzun vadeli	23.142.594	19.892.822	16,34

### Tüketici Kredileri ve Kredi Kartları (Bin ₺)

	21/12/2012	30/12/2011	Değ.(%)
.Tüketici kredileri	251.628.521	216.046.110	16,47
<b>Konut</b>	<b>184.310.314</b>	<b>162.118.503</b>	<b>13,69</b>
.Taşit	78.690.981	69.563.945	13,12
.Diğer	7.388.136	6.934.755	6,54
.Kredi kartları	98.231.197	85.619.803	14,73
.Tasfiye olunacak	67.318.207	53.927.607	24,83
<b>.Tüketici kredileri</b>			
.Kredi kartları	4.084.649	3.140.322	30,07
.Kredi kartları	3.842.526	3.383.170	13,58

**En Yüksek Faiz Oranları (4 Aralık 2012 itibarıyla)**

₺ mevduata uygulanan faiz (%)	ABD Doları mevduata uygulanan faiz (%)	Euro mevduata uygulanan faiz (%)
. Bir aya kadar vadeli	. Bir aya kadar vadeli	. Bir aya kadar vadeli
3,00 -20,00	0,25 - 11,20	0,25 - 9,50
. Üç aya kadar vadeli	. Üç aya kadar vadeli	. Üç aya kadar vadeli
4,00 -20,00	0,25 - 11,20	0,25 - 9,50
. Altı aya kadar vadeli	. Altı aya kadar vadeli	. Altı aya kadar vadeli
5,00 -18,00	0,25 - 11,20	0,25 - 9,50
. Bir yıla kadar vadeli	. Bir yıla kadar vadeli	. Bir yıla kadar vadeli
5,00 -18,00	0,25 - 11,20	0,25 - 10,00

**Para Arzı (Bin ₺)**

	21/12/2012	30/12/2011	Değ. (%)
<b>M1</b>	<b>158.495.142</b>	<b>148.455.145</b>	<b>6,76</b>
DOLAŞIMDAKI PARA	54.550.890	49.347.189	10,55
Dolaşıma Çıkan Banknot + Madeni Para	62.047.137	56.096.746	10,61
Banka Kasaları (-)	7.496.248	6.749.557	11,06
VADESİZ MEVDUAT (₺)	69.203.060	65.220.312	6,11
Mevduat Bankaları	64.177.432	60.319.676	6,40
Katılım Bankaları	5.005.339	4.848.843	3,23
TCMB	20.289	51.793	-60,83
VADESİZ MEVDUAT (YP)	34.741.192	33.887.644	2,52
Mevduat Bankaları	32.161.246	31.530.907	2,00
Katılım Bankaları	2.555.465	2.317.923	10,25
TCMB	24.481	38.814	-36,93
<b>M2</b>	<b>722.072.524</b>	<b>665.642.351</b>	<b>8,48</b>
VADELİ MEVDUAT (₺)	398.773.499	359.639.744	10,88
Mevduat Bankaları	376.085.526	340.799.634	10,35
Katılım Bankaları	22.687.973	18.840.110	20,42
TCMB	-	-	-
VADELİ MEVDUAT (YP)	164.803.883	157.547.462	4,61
Mevduat Bankaları	153.015.219	148.767.839	2,86
Katılım Bankaları	11.788.664	8.779.623	34,27
TCMB	-	-	-
<b>M3</b>	<b>763.786.953</b>	<b>700.491.311</b>	<b>9,04</b>
REPO	6.075.392	3.890.683	56,15
PARA PİYASASI FONLARI (B TİPİ LİKİT FONLAR)	17.593.049	20.556.252	-14,42
İHRAÇ EDİLEN MENKUL DEĞERLER	18.045.987	10.402.025	73,49

**Tüketici Güven Endeksi**

	Kasım 12	Ekim 12	Değ.(%)
<b>TÜKETİCİ GÜVEN ENDEKSİ</b>	<b>89,2</b>	<b>85,7</b>	<b>4,1</b>
.Satin alma gücü (mevcut dönem)	86,3	83,4	3,5
.Satin alma gücü (gelecek dönem)	87,6	83,8	4,5
.Genel ekonomik durum(gelecek dönem)	86,3	80,9	6,7
.İş bulma olanakları (gelecek dönem)	90,4	89,1	1,5
.Mevcut dönemin dayanıklı tüketim malları satın almak için uygunluğu	95,3	91,4	4,3

**İmalat Sanayi Kapasite Kullanım Oranı (Yüzde)**

	2012	2011
.Aralık	73,6	75,5

**Sanayi Üretimi Değişimi (%)**

	Ekim 2012	Ekim 2011
.Arındırılmamış endekse göre (yıllık)	-5,7	7,5
.Takvim etkisinden arındırılmış endekse göre (yıllık)	-0,9	7,5
.Mevsim ve takvim etkisinden arındırılmış endekse göre (bir önceki aya göre)	-2,6	4,4

**Dış Borç Anapara ve Faiz Ödemesi (Milyon \$) (Ocak-Kasım)**

	2012	2011	Değ.(%)
<b>Toplam</b>	<b>12.105</b>	<b>11.954</b>	<b>1,26</b>
. Kamu	9.650	8.914	8,26
. Merkez Bankası	425	282	50,71
. IMF'ye ödemeler	2.030	2.758	-26,40

**Turist Sayısı**

	2012	2011	Değ.(%)
Ocak-Kasım	30.439.612	30.261.347	0,59

**Şirket Kuruluşları (Ocak-Kasım)**

	2012	2011	Değ.(%)
. Kurulan	35.815	49.012	-26,93
. Kapanan	11.994	11.367	5,52

**İnşaat Ruhsatı ve Yapı Kullanma İzin Belgesi**

Daire sayısı (İlk dokuz ay)	2012	2011	Değ.(%)
. Ruhsat	518.026	431.857	19,95
.Yapı kullanma izin belgesi	363.502	391.471	-7,14

**Protestolu Senetler (Ocak-Kasım)**

	2012	2011	Değ.(%)
. Adet	978.914	835.847	17,12
.Tutar (Bin ₺)	6.267.905	4.417.271	41,90

**İşsizlik Verileri (Bin Kişi)**

	Eylül 12	Ağustos 12	Eylül 11
.15 ve daha yukarı yaştaki nüfus	54.923	54.841	53.832
.İşgücü durumu	28.011	27.812	27.147
... İstihdam edilenler	25.472	25.367	24.749
... İşsizler	2.539	2.445	2.398
.İşsizlik oranı (%)	9,1	8,8	8,8
.Tarım dışı işsizlik oranı (%)	11,6	11,3	11,3
.Genç nüfusta işsizlik oranı (%)	18,0	17,2	17,3

**DIŞ BORÇ STOKU (Milyon \$)**

	2012 3.Ç.	2012 2.Ç.	2012 1.Ç.	2011	2010
Türkiye brüt dış borç stoku (toplam)	326.251	322.058	317.172	305.158	291.710
Kısa vadeli	99.375	97.851	89.394	82.997	77.115
Uzun vadeli	226.876	224.207	227.778	222.161	214.595
Kamu sektörü (toplam)	101.077	102.806	101.157	94.311	89.076
Kısa vadeli	9.762	12.772	10.683	7.013	4.290
Uzun vadeli	91.315	90.034	90.474	87.298	84.786
TCMB (toplam)	7.941	8.725	9.694	9.712	11.528
Kısa vadeli	1.110	1.166	1.275	1.282	1.277
Uzun vadeli	6.831	7.559	8.419	8.430	10.251
Özel sektör (toplam)	217.233	210.527	206.321	201.135	191.106
Kısa vadeli	88.503	83.913	77.436	74.702	71.548
Uzun vadeli	128.730	126.614	128.885	126.433	119.558

**ÖNCEKİ DÖNEME GÖRE FARK (Milyon Dolar)**

Türkiye brüt dış borç stoku (toplam)	4.193	4.885	12.014	13.448	22.555
Kısa vadeli	1.524	8.457	6.397	5.882	28.277
Uzun vadeli	2.669	-3.572	5.617	7.566	-5.722
Kamu sektörü (toplam)	-1.729	1.649	6.846	5.235	5.613
Kısa vadeli	-3.010	2.089	3.670	2.723	692
Uzun vadeli	1.281	-440	3.176	2.512	4.921
TCMB (toplam)	-784	-969	-18	-1.816	-1.577
Kısa vadeli	-56	-109	-7	5	-299
Uzun vadeli	-728	-860	-11	-1.821	-1.278
Özel sektör (toplam)	6.706	4.206	5.186	10.029	18.520
Kısa vadeli	4.590	6.477	2.734	3.154	27.884
Uzun vadeli	2.116	-2.271	2.452	6.875	-9.364

**ÖNCEKİ DÖNEME GÖRE DEĞİŞİM (Yüzde)**

Türkiye brüt dış borç stoku (toplam)	1,3	1,5	3,9	4,6	8,4
Kısa vadeli	1,6	9,5	7,7	7,6	57,9
Uzun vadeli	1,2	-1,6	2,5	3,5	-2,6
Kamu sektörü (toplam)	-1,7	1,6	7,3	5,9	6,7
Kısa vadeli	-23,6	19,6	52,3	63,5	19,2
Uzun vadeli	1,4	-0,5	3,6	3,0	6,2
TCMB (toplam)	-9,0	-10,0	-0,2	-15,8	-12,0
Kısa vadeli	-4,8	-8,5	-0,5	0,4	-19,0
Uzun vadeli	-9,6	-10,2	-0,1	-17,8	-11,1
Özel sektör (toplam)	3,2	2,0	2,6	5,2	10,7
Kısa vadeli	5,5	8,4	3,7	4,4	63,9
Uzun vadeli	1,7	-1,8	1,9	5,8	-7,3