

# PROJEKSİYON

## YABANCININ TÜRKİYE'YE BAKIŞI:

Yabancı yatırımcıların Türkiye'ye gelip gelmediklerini, yani döviz getirip getirmediklerini ödemeler dengesi istatistiklerinde görebiliriz. Finans hesabı, bu istatistikleri izlemenin en iyi yolu. Ancak, kabul etmeli ki ödemeler dengesi birkaç aylık gecikmeyle açıklanan bir veri. Ama çok daha öncü bir gösterge var. Merkez Bankası bu hizmeti veriyor. Yabancı yatırımcıların hisse senedi ve devlet iç borçlanma senedindeki giriş ve çıkışları, fiyat ve kur değişiminden arındırılmış bir halde izleniyor. Bu arındırma işlemini Merkez Bankası yapıyor ve söz konusu veriler yalnızca bir haftalık gecikmeyle açıklanıyor.

Yabancı yatırımcının hisse senedi piyasasına girmesi, gelen döviz dışında fazla bir önem taşıyor. Her ne kadar ekonominin en önemli göstergesi olarak hisse senedi piyasası görülüyor ya da gösterilmek isteniyorsa da, asıl piyasa Devlet İçi Borçlanma Senetleri (DİBS) piyasası. Her şey bir yana, DİBS piyasasına yabancı girişinin yoğun olması, Hazine'ye daha düşük faizle borçlanma olanağı veriyor.

Önemli olan DİBS piyasasıdır. Yabancı yatırımcı gelip Türkiye'nin borçlanma senetlerini, yani devlet iç borçlanma senetlerini almak isterse bunun çok anlamı ve sonucu vardır.

Birincisi; yabancı Türkiye'ye gelmek istediğine göre faizin yükselmeyeceğine, cümleyi tersinden kurarsak aldığı kâğıdın fiyatının düşmeyeceğine yatırım yapıyordur.

İkincisi; Türk parasının çok fazla değerlenmeyeceğine, yine cümleyi tersinden kurarsak dövizin DİBS'ten elde edeceği faizden daha yüksek oranda değer kazanmayacağına yatırım yapıyordur. DİBS'in %10 getiri sağladığı bir dönemde dolar örneğin %11 değer kazanmışsa, bu yatırımcı Türkiye'den çıkarken, getirdiğinden daha az döviz elde etmek durumunda kalacaktır ki, doğal olarak bundan kaçınmak ister. Bu yüzden de ₺'nin istikrarı onun için çok ama çok önemlidir.

Üçüncüsü; yabancı yatırımcı bu piyasaya gir-

### Yabancı DİBS piyasasından çıkma eğiliminde Aylık ve dönemsel fark (Milyon \$)

	Hisse senedi	DİBS + Repo	Repo	Toplam
Ocak	-359	-1.117	499	-1.476
Şubat	-84	-1.071	-1.484	-1.155
Mart	916	-1.393	-290	-477
Nisan	443	141	-816	584
1-16 Mayıs	282	-907	-231	-625
Toplam	1.198	-4.347	-2.322	-3.149
11 Nisan	275	-207	-116	68
18 Nisan	-283	-287	-106	-570
25 Nisan	278	-106	-368	172
2 Mayıs	-178	1	-129	-177
9 Mayıs	225	-662	-390	-437
16 Mayıs	108	-245	196	-137
Toplam	425	-1.506	-914	-1.081

diği ölçüde DİBS'e talep artacağı için bu kâğıtlar çok talep görmüş olur, talep arttığı için de fiyat yükselir, yine cümleyi tersinden kurarsak fiyat yükseldikçe faiz geriler.

Dolayısıyla yabancı yatırımcının hisse senedi ve DİBS piyasasına girmesinin, ülkeye yarar anlamında kıyaslanmayacak kadar farkı vardır. Şöyle söyleyelim; yabancıların hisse senedi piyasasına girmesi yerli ya da yabancı diğer yatırımcıları etkiler. Yabancıların DİBS piyasasına girmesinin yarattığı etkide doğrudan muhatap ise kamudur, Hazine'dir.

Yabancı DİBS piyasasından çıktıkça ya da çok az alım yaptıkça, Hazine borçlanma senetlerini daha düşük fiyattan, yani daha yüksek faizden satmak zorunda kalacak ve borç yükü artmaya devam edecek demektir.

### DİBS'TEN ÇIKIŞ VAR

Peki, eğilim ne yöndedir; tabloda yer alan rakamlara kısaca göz atalım. Yabancılar, yılbaşından 16 Mayıs'a kadar olan 4,5 ayda hisse

senedi piyasasında 1.2 milyar dolarlık net alım gerçekleştirmiş durumda..

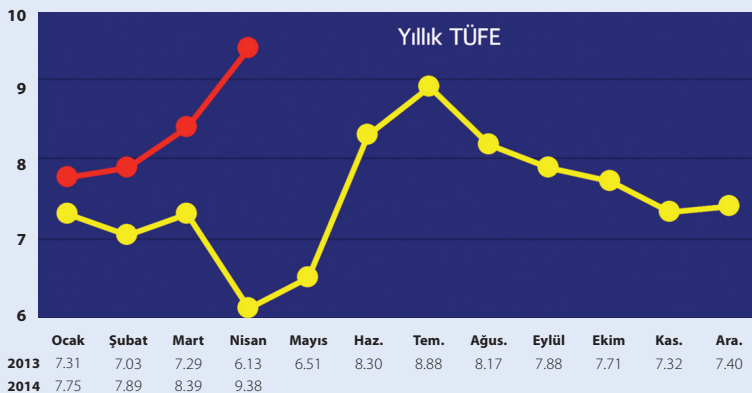
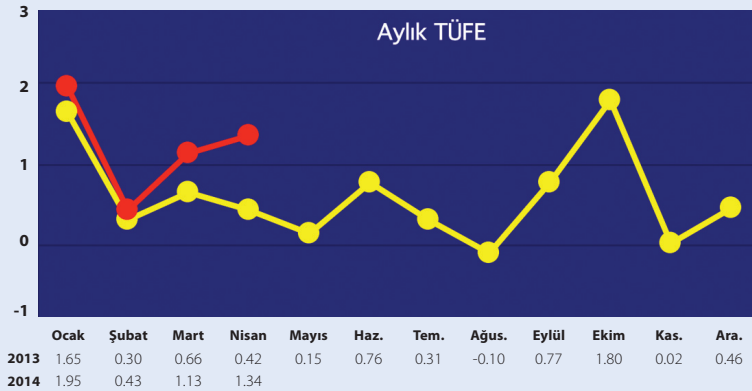
Buna karşılık, aynı dönemde DİBS piyasasında repo dahil 4.3 milyar dolarlık net çıkış oldu. Bu tutarın 2 milyar doları DİBS'teki, 2.3 milyar doları repodaki çıkıştan kaynaklandı.

30 Mart yerel seçimleri sonrasındaki hafta yaşanan ılımlı havanın geride kalmasıyla birlikte 4 Nisan'dan bu yana geçen altı haftada DİBS piyasasından 1.5 milyar dolar çıktı. Bu dönemde hisse senedi piyasasında ise 425 milyon dolarlık giriş yaşandı.

Tablo çok net. Yabancı DİBS piyasasına girmeye hiç hevesli değil, hatta tam tersine yavaş yavaş çıkmayı tercih ediyor. Bu Türkiye için en önemli bir öncü gösterge ve pek hayra alamet bir duruma işaret etmiyor.

## ENFLASYON: .....

Merkez Bankası 2014 yılı için %5,3 olan enflasyon hedefini, yılın ilk enflasyon raporunda %6,6'ya revize etmişti. Aslında, Merkez Bankası hedefini değiştirmiyordu da, tahmin olarak başka bir oran dile getirebiliyordu, yapılan da buydu.



## TÜFE'de gidiş çift haneye (Yüzde)

	İlk 4 ay	Son 8 ay	Yıllık
2004	2,65	6,52	9,35
2005	1,55	6,07	7,72
2006	2,60	6,87	9,65
2007	3,60	4,62	8,39
2008	4,82	5,01	10,06
2009	1,07	5,40	6,53
2010	4,55	1,77	6,40
2011	2,45	7,81	10,45
2012	3,09	2,98	6,16
2013	3,06	4,21	7,40
2014	4,96	2,52 (*)	7,6 (T)

(\*) Yıllık yüzde 7.6 tahminin tutması için kalınması gereken düzey.  
(T) Merkez Bankası'nın yıllık tahmini

Hedef %5,3'te sabit tutulmuş, tahmin %6,6'ya çıkarılmıştı. Merkez Bankası, ikinci raporda 2014 yılı enflasyon tahminini %6,6'dan %7,6'ya çıkardı. Başkan Erdem Başçı'nın verdiği bilgiye göre, 2014 enflasyonu, orta noktası %7,6 olmak üzere %6,4 ile %8,8 arasında bekleniyordu.

Böylece, %5.3'lük hedefin 2.3 puan kadar aşılacağı kabullenilmiş oldu. Kuşkusuz daha sonraki enflasyon tahminlerinde %7,6'dan daha düşük oranlar belirlenebilir, gerçekleşme daha düşük olabilir ama şu anki tabloya göre neredeyse yarı yarıya bir sapma söz konusu.

İlk enflasyon raporunda dile getirilen %6,6'lık tahmine göre ortaya çıkan 1 puanlık artışın 0,3 puanının 1'in fazla değer kaybetmesinden, 0,1 puanının 2014 yılı ithalat ve petrol fiyatları varsayımındaki sınırlı yükselişten kaynaklandığı belirtildi. Gıda fiyat artışlarına ilişkin varsayımın yukarı yönlü güncellenmesi de yılsonu tahmininde 0,3 puanlık bir artışa neden oldu. Enflasyon raporunda, "Bir önceki rapor dönemine göre fiyatlandırma davranışlarında gözlenen bozulmanın da enflasyonun ana eğilimini etkilemek suretiyle yılsonu enflasyonuna yaklaşık 0,3 puan yükseltici yönde etki yapması beklenmektedir" denildi.

## YÜZDE 7.6 BİLE ÇOK ZOR

Yılın tümüne ilişkin revize tahmin olan %7,6'yı tutturmak da hiç kolay görünmüyor. Yılı %7,6 düzeyinde tamamlayabilmek, ilk dört aydaki %4,96'lık artıştan sonra son sekiz ayda %2,52'de kalmakla mümkün olacak.

Dört ayda %4,96, izleyen sekiz ayda %2,52... Bu oranlar doğrusu pek de gerçekçi görünmüyor.

Ayrıca, son sekiz ay için öngörülen %2,52'nin 2004'ten bu yana aynı dönemler için en düşük ikinci oran anlamına geldiğini belirtelim. Daha önce mayıs-aralık döneminde en düşük gerçekleşme % 1,77 ile 2010 yılında sağlanmıştı.

## BİR BAKIŞTA ÜÇ YILIN EKONOMİK GÖSTERGELERİ

		Ocak	Şubat	Mart	Nisan	Mayıs	Haziran	Tem.	Ağus.	Eylül	Ekim	Kasım	Aralık
TÜFE (% deę.)	2012	0.56	0.56	0.41	1.52	-0.21	-0.90	-0.23	0.56	1.03	1.96	0.38	0.38
	2013	1.65	0.30	0.66	0.42	0.15	0.76	0.31	-0.10	0.77	1.80	0.01	0.46
	2014	1.95	0.43	1.13	1.34								
Yİ-ÜFE (% deę.)	2012	0.38	-0.09	0.36	0.08	0.53	-1.49	-0.31	0.26	1.03	0.17	1.66	-0.12
	2013	-0.18	-0.13	0.81	-0.51	1.00	1.46	0.99	0.04	0.88	0.69	0.62	1.11
	2014	3.32	1.38	0.74	0.09								
İhracat (Aylık) (milyon \$)	2012	10,348	11,748	13,209	12,630	13,132	13,231	12,831	12,831	12,953	13,191	13,753	12,605
	2013	11,482	12,386	13,122	12,469	13,277	12,394	13,061	11,117	13,059	12,054	14,196	13,180
	2014	12,434	13,094	14,747									
İthalat (Aylık) (milyon \$)	2012	17,469	17,787	20,677	19,273	21,750	20,438	20,835	18,828	19,924	18,787	20,948	19,827
	2013	18,802	19,395	20,559	22,825	23,245	21,012	22,968	18,198	20,621	19,483	21,404	23,138
	2014	19,292	18,249	19,943									
Cari denge (milyon \$)	2012	-5,816	-4,270	-6,264	-4,595	-5,346	-3,996	-4,129	-1,322	-2,651	-1,171	-4,077	-4,860
	2013	-5,809	-5,094	-5,648	-8,111	-7,615	-4,799	-6,289	-2,436	-3,403	-3,295	-4,196	-8,366
	2014	-4,971	-3,295	-3,194									
İç borç stoku (milyar ₺)	2012	372.2	377.0	375.2	374.7	375.9	377.7	382.1	384.9	387.7	391.3	387.8	386.5
	2013	389.0	390.9	392.8	393.6	395.2	395.8	401.0	404.4	407.9	406.9	405.4	403.0
	2014	406.3	407.1	409.0	409.4								
Sabit faizli iç borçlanmanın ortalama maliyeti (%)	2012	10.49	9.41	9.55	9.63	9.46	9.10	8.00	7.93	7.89	7.52	7.16	5.77
	2013	6.46	6.17	6.47	6.56	5.69	8.37	9.03	9.27	9.79	8.51	8.86	9.23
	2014	10.81	10.87	11.07	10.43								
Bütçe geliri (Aylık) (milyon ₺)	2012	28,087	27,518	21,813	29,131	30,826	24,804	28,056	30,250	23,207	27,345	33,362	28,076
	2013	36,872	32,500	24,768	30,488	34,901	31,404	37,086	31,905	30,122	30,018	36,918	32,458
	2014	37,908	34,424	31,968	34,069								
Bütçe gideri (Aylık) (milyon ₺)	2012	26,347	30,159	27,344	27,719	26,239	31,074	28,302	31,822	29,037	31,749	27,943	44,153
	2013	30,933	33,948	30,157	29,893	30,337	32,603	36,774	35,050	34,847	33,188	30,496	49,666
	2014	36,001	32,756	37,060	36,789								
Reel kur end. (TÜFE'ye göre) (2003=100)	2012	112.48	115.94	114.23	115.95	116.84	117.03	118.26	118.89	116.29	117.39	119.41	118.18
	2013	120.57	119.79	120.33	121.43	119.84	115.31	114.61	111.80	108.69	110.26	109.42	106.95
	2014	101.73	102.16	102.25	107.94								
Aylık Ort. \$ (₺)	2012	1.8389	1.7511	1.7793	1.7798	1.7970	1.8161	1.8049	1.7858	1.7956	1.7941	1.7855	1.7791
	2013	1.7639	1.7699	1.8072	1.7965	1.8228	1.8945	1.9305	1.9547	2.0171	1.9903	2.0217	2.0578
	2014	2.2168	2.2128	2.2178	2.1275								
Aylık Ort.Euro (₺)	2012	2.3723	2.3146	2.3504	2.3432	2.3052	2.2747	2.2222	2.2113	2.3051	2.3283	2.2909	2.3332
	2013	2.3414	2.3689	2.3448	2.3355	2.3666	2.4987	2.5240	2.6018	2.6902	2.7132	2.7291	2.8180
	2014	3.0215	3.0194	3.0658	2.9382								
Mevduat (Milyar ₺)	2012	416.7	412.3	416.5	420.9	419.4	427.3	434.3	436.5	445.7	449.5	454.8	470.7
	2013	470.2	475.0	487.2	489.1	501.9	511.2	515.8	513.1	529.9	525.6	528.1	556.2
	2014	541.0	537.1	535.3	538.3								
DTH (Milyar \$)	2012	105.1	107.9	106.6	108.6	106.0	108.3	107.8	107.9	109.8	110.8	110.0	113.4
	2013	116.3	112.1	111.7	114.8	111.8	108.9	113.7	118.8	122.1	125.2	126.7	127.2
	2014	132.3	134.4	139.9	140.6								
Kredi (Milyar ₺)	2012	562.6	564.8	581.9	590.2	601.3	615.0	612.1	625.8	632.0	635.5	649.6	665.2
	2013	668.3	688.3	704.5	718.3	757.8	783.7	790.3	821.9	837.7	837.4	860.3	890.4
	2014	917.3	918.1	921.4	918.5								
Tük.kredileri (Milyar ₺)	2012	162.1	162.9	165.3	167.0	169.1	172.3	173.2	175.4	177.4	179.5	182.3	185.9
	2013	188.2	192.5	197.2	200.9	207.6	213.6	218.1	222.3	225.8	227.7	232.1	236.0
	2014	238.5	238.8	240.4	241.7								
Kredi kartları (Milyar ₺)	2012	58.0	58.6	59.9	62.0	64.1	65.7	67.5	68.7	70.8	72.5	73.1	75.2
	2013	76.9	77.2	77.9	80.9	83.1	84.5	84.5	87.6	89.7	89.5	90.3	90.8
	2014	92.7	89.4	87.2	85.4								
San.ür.ende.deę.(%) (Anđırılmamış endekse göre)	2012	2.6	5.4	3.7	2.7	6.0	2.1	3.3	-2.6	4.9	-6.3	13.3	-2.8
	2013	2.2	1.4	0.2	4.7	1.9	3.0	5.9	-1.3	6.5	-0.5	4.7	6.9
	2014	7.1	4.6	4.2									
San.ür.ende.deę.(%) (Anđırılmış endekse göre)	2012	0.7	2.2	3.7	4.8	5.8	2.1	3.3	0.8	4.0	0.9	2.9	-0.9
	2013	2.0	4.6	2.2	2.7	0.2	5.0	3.9	0.7	6.5	1.5	4.7	7.0
	2014	7.1	4.6	4.2									
Protestolu senet (Milyon ₺)	2012	494.2	430.0	414.0	467.0	510.6	583.3	571.4	615.8	690.6	721.8	769.2	681.3
	2013	729.0	534.1	543.0	568.1	636.2	592.9	710.1	590.9	649.0	646.0	643.3	651.6
	2014	756.5	535.8	558.1	578.8								
Dış borç öde. (Milyon \$)	2012	1,756	1,121	840	676	1,263	570	2,127	789	902	1,129	931	653
	2013	2,810	1,008	997	644	957	498	666	337	846	696	579	640
	2014	2,478	2,145	1,154	631								

## GÖSTERGELER

### GSYH (yüzde değişim)

	2013	2012	2011	2010
Birinci çeyrek	2.9	3.1	12.4	12.6
İkinci çeyrek	4.5	2.7	9.3	10.4
Üçüncü çeyrek	4.3	1.5	8.7	5.3
Dördüncü çeyrek	4.4	1.3	5.3	9.3
Yıllık	4.0	2.1	8.8	9.2

### Fiyatlar (yüzde değişim)

	2014	2013	Yİ-ÜFE	2014	2013
TÜFE					
.Nisan	1.34	0.42	.Nisan	0.09	-0.51
.Yıllık	9.38	6.13	.Yıllık	12.98	1.70
.Yıllık ortalama	7.97	7.66	.Yıllık ortalama	7.89	3.74

### Dış Ticaret (Milyon \$)

	2014	2013	Değ.(%)
Mart			
.İhracat	14,748	13,122	12.39
.İthalat	19,943	20,559	-3.00
.Açık	-5,195	-7,437	-30.15
.İhracat/İthalat (%)	74.0	63.8	
Yıllık			
.İhracat	155,082	154,147	0.61
.İthalat	250,378	239,367	4.60
.Açık	-95,296	-85,220	11.82
.İhracat/İthalat (%)	61.9	64.4	

### Cari İşlemler Dengesi (Milyon \$) (Ocak-Mart)

	2014	2013	Fark	Değ.(%)
CARİ İŞLEMLER DENGESİ	-11,460	-16,551	-5,091	-30.8
Döviz geliri	53,283	48,935	4,348	8.9
.İhracat	43,566	39,696	3,870	9.7
.Turizm	4,045	3,903	142	3.6
.Faiz	372	457	-85	-18.6
.Diğer	5,300	4,879	421	8.6
Döviz gideri	-64,743	-65,486	-743	-1.1
.İthalat	-55,553	-56,911	-1,358	-2.4
.Turizm	-1,278	-1,123	155	13.8
.Faiz	-1,179	-1,225	-46	-3.8
.Diğer	-6,733	-6,227	506	8.1

### Merkez Bankası Döviz Rezervi (Milyon \$)

	16/5/14	17/5/13	Değişim (%)
TOPLAM	129,041	130,227	-0.91
.Döviz rezervi	108,399	109,076	-0.62
.Altın	20,642	21,151	-2.41

### Reel Kur Endeksi (2003=100) (TÜFE'ye göre)

	2014	2013	Değ.(%)
Nisan 07	118.52	Nisan 11	118.36
Nisan 08	115.53	Nisan 12	115.95
Nisan 09	114.03	Nisan 13	121.43
Nisan 10	127.50	Nisan 14	107.94

### Tüketici Kredileri ve Kredi Kartları (Bin ₺)

	16/5/14	17/5/13	Değ.(%)
Tüketici Kredileri ve Kredi Kartları	327,795,316	284,798,050	15.10
.Tüketici kredileri	243,544,150	204,301,299	19.21
.Konut	103,681,911	88,189,703	17.57
.Taşıt	7,125,988	7,551,514	-5.63
.Diğer	132,736,251	108,560,082	22.27
.Kredi kartları	84,251,166	80,496,751	4.66
Tasfiye olunacak			
.Tüketici kredileri	5,819,704	4,628,602	25.73
.Kredi kartları	5,405,290	4,565,510	18.39

### Yatırım Teşvikleri Belgeleri (Milyon ₺) (Ocak-Mart)

	2014	2013	Değ.(%)
.Enerji	4,888	7,976	-38.72
.Hizmetler	5,522	4,976	10.97
.İmalat	6,149	8,260	-25.56
.Madencilik	530	2,488	-78.70
Toplam	17,089	23,700	-27.89

### Repo Hacmi (Bin ₺)

	22/5/14	22/5/13	Değ.(%)
.Müşterilerle yapılan	2,003,794	2,503,104	-19.95
.Mali kuruluşlar arasında yapılan	32,140,054	22,525,102	42.69

### Merkezi Yönetim Bütçesi (Milyon ₺) (Ocak-Nisan)

	2014	2013	Değ.(%)
.Gelir	138,369	124,629	11.02
.Harcama	142,606	124,931	14.15
.Denge	-4,237	-302	1302.98
.Faiz dışı denge	13,573	17,922	-24.27

### Yurtiçindekilerin toplam ₺ mevduatı (Bin ₺)

	16/5/14	17/5/14	Değ.(%)
TOPLAM	537,393,155	498,877,469	7.72
.Vadesiz	94,902,573	80,910,657	17.29
.Vadeli	442,490,582	417,966,812	5.87

### Yurtiçi Yerleşiklere Ait DTH (Milyon \$)

	16/5/14	17/5/14	Değ.(%)
TOPLAM	140,514	111,406	26.13
.ABD Doları	82,630	59,918	37.91
.Euro (Dolar karşılığı)	49,189	40,073	22.75
.Diğer dövizler (Dolar karşılığı)	2,489	2,122	17.30
.Kıymetli Mad. Dep. Hes. (Dolar karşılığı)	6,206	9,293	-33.22

### Mevduatın Vade Dağılımı (Bin ₺)

	9/5/14	11/5/13	Değ.(%)
a- ₺ mevduat	546,705,565	437,809,143	24.87
.Vadesiz ve yedi gün ihbarlı	88,033,003	65,895,890	33.59
.Bir ay vadeli	72,468,223	53,043,918	36.62
.Üç ay vadeli	339,624,706	270,863,835	25.39
.Alti ay vadeli	23,956,744	36,401,741	-34.19
.Bir yıl vadeli ve daha uzun vadeli	22,622,889	11,603,759	94.96
b-Yabancı para mevduat	350,328,708	231,613,983	51.26
.Vadesiz ve yedi gün ihbarlı	68,328,546	48,233,283	41.66
.Bir ay vadeli	52,364,183	37,873,370	38.26
.Üç ay vadeli	171,564,877	110,189,424	55.70
.Alti ay vadeli	20,131,460	15,377,914	30.91
.Bir yıl vadeli ve daha uzun vadeli	37,939,642	19,939,992	90.27

### Mevduat Bankaları Kredileri (Bin ₺)

	16/5/14	17/5/13	Değ.(%)
TOPLAM	924,973,802	731,216,552	26.50
Yurtiçi krediler	920,630,007	727,697,792	26.51
.₺ krediler	699,353,159	569,829,065	22.73
.Yabancı para krediler	221,276,848	157,868,727	40.17
Yurtdışı krediler	4,343,795	3,518,760	23.45

### Şirket Kuruluşları (Ocak-Mart)

	2014	2013	Değ.(%)
.Kurulan	15,400	12,840	19.94
.Kapanan	4,643	4,899	-5.23

**En Yüksek Faiz Oranları (16 Mayıs 2014 itibarıyla)**

₺ mevduata uygulanan faiz (%)		ABD Doları mevduata uygulanan faiz (%)		Euro mevduata uygulanan faiz (%)	
. Bir aya kadar vadeli	3,00 -20,00	. Bir aya kadar vadeli	0,25 -10,00	. Bir aya kadar vadeli	0,25 -10,00
. Üç aya kadar vadeli	4,00 -20,00	. Üç aya kadar vadeli	0,25 -10,00	. Üç aya kadar vadeli	0,25 -10,00
. Altı aya kadar vadeli	4,00 -20,00	. Altı aya kadar vadeli	0,25 -10,00	. Altı aya kadar vadeli	0,25 -10,00
. Bir yıla kadar vadeli	4,00 -20,00	. Bir yıla kadar vadeli	0,25 -10,00	. Bir yıla kadar vadeli	0,25 -10,00

**İç Borç Stoku (Milyar ₺)**

	2014	2013	Değ.(%)
.Şubat sonu	407.1	390.8	4.17

**Para Arzı (Bin ₺)**

	16/5/14	17/5/13	Değ. (%)
<b>M1</b>	<b>227,680,774</b>	<b>183,758,066</b>	<b>23.90</b>
DOLAŞIMDAKİ PARA	70,950,591	56,632,060	25.28
Dolaşıma Çıkan Banknot + Madeni Para	81,638,199	65,104,301	25.40
Banka Kasaları (-)	10,687,608	8,472,241	26.15
VADESİZ MEVDUAT (TL)	91,449,060	75,786,898	20.67
Mevduat Bankaları	84,640,798	70,132,230	20.69
Katılım Bankaları	6,799,882	5,639,870	20.57
TCMB	8,380	14,798	-43.37
VADESİZ MEVDUAT (YP)	65,281,123	51,339,108	27.16
Mevduat Bankaları	59,875,028	46,246,795	29.47
Katılım Bankaları	5,397,585	5,084,257	6.16
TCMB	8,510	8,056	5.64
<b>M2</b>	<b>931,063,342</b>	<b>782,097,745</b>	<b>19.05</b>
VADELİ MEVDUAT (TL)	454,588,653	428,098,281	6.19
Mevduat Bankaları	427,770,686	402,488,381	6.28
Katılım Bankaları	26,817,967	25,609,900	4.72
TCMB	-	-	-
VADELİ MEVDUAT (YP)	248,793,915	170,241,398	46.14
Mevduat Bankaları	231,351,162	155,000,660	49.26
Katılım Bankaları	17,442,753	15,240,738	14.45
TCMB	-	-	-
<b>M3</b>	<b>975,293,739</b>	<b>825,729,214</b>	<b>18.11</b>
REPO	9,227,831	6,345,486	45.42
PARA PİYASASI FONLARI (B TİPİ LİKİT FONLAR)	11,404,340	16,373,029	-30.35
İHRAÇ EDİLEN MENKUL DEĞERLER	23,598,226	20,912,954	12.84

**Tüketici Güven Endeksi**

	Nisan 14	Mart 14	Değ.(%)
<b>TÜKETİCİ GÜVEN ENDEKSİ(*)</b>	<b>78.5</b>	<b>72.7</b>	<b>8.0</b>
.Hänenin maddi durum beklentisi	94.9	91.4	3.8
.Genel ekonomik durum beklentisi	107.0	95.9	11.6
.İşsiz sayısı beklentisi (**)	85.4	79.5	7.4
.Tasarruf etme ihtimali	26.6	24.1	10.4

(\*)Beklentiler gelecek 12 aylık dönem için sorgulanıyor.

(\*\*)Söz konusu endeksin artması, işsiz sayısı beklentisinde azalışı, azalışına ise işsiz sayısı beklentisinde artışı gösteriyor.

**Sanayi Üretimi Değişimi (%)**

	Mart 2014	Mart 2013
.Arındırılmamış endekse göre (yıllık)	4.2	0.2
.Taksim etkisinden arındırılmış endekse göre (yıllık)	4.2	2.2
.Mevsim ve takvim etkisinden arındırılmış endekse göre (bir önceki aya göre)	-0.4	-0.1

**Dış Borç Anapara ve Faiz Ödemesi (Milyon \$) (Ocak-Nisan)**

	2014	2013	Değ.(%)
<b>Toplam</b>	<b>6,408</b>	<b>5,459</b>	<b>17.38</b>
. Kamu	6,232	4,881	27.68
. Merkez Bankası	176	141	24.82
. IMF'ye ödemeler	0	437	-

**Turist Sayısı**

	2014	2013	Değ.(%)
Ocak-Nisan	7,003,050	6,665,379	5.07

**İnşaat Ruhsatı ve Yapı Kullanma İzin Belgesi**

Daire sayısı (İlk çeyrek)	2014	2013	Değ.(%)
. Ruhsat	279,306	162,916	71.44
.Yapı kullanma izin belgesi	255,231	153,399	66.38

**İmalat Sanayi Kapasite Kullanım Oranı (Yüzde)**

	2014	2013
.Mayıs	74.4	74.8

**Protestolu Senetler (Ocak-Nisan)**

	2014	2013	Değ.(%)
. Adet	320,926	350,273	-8.38
.Tutar (Bin ₺)	2,429,172	2,374,208	2.32

**İşsizlik Verileri (Bin Kişi-Şubat 2014)**

	Toplam	Erkek	Kadın
.15 ve daha yukarı yaştaki nüfus	56,648	27,981	28,667
.İşgücü durumu	27,824	19,599	8,225
... İstihdam edilenler	24,999	17,717	7,282
... İşsizler	2,825	1,882	942
.İşsizlik oranı (%)	10.2	9.6	11.5
.Tarım dışı işsizlik oranı (%)	12.1	10.9	15.5
.Genç nüfusta işsizlik oranı (%)	17.0	16.1	18.8

**DIŞ BORÇ STOKU (Milyon \$)**

	2013 4.Ç.	2013 3.Ç.	2013 2.Ç.	2013 1.Ç.	2012
Türkiye brüt dış borç stoku (toplam)	388,243	373,149	367,408	351,800	338,309
Kısa vadeli	129,107	125,001	124,937	114,453	100,540
Uzun vadeli	259,136	248,148	242,471	237,347	237,769
Kamu sektörü (toplam)	115,976	111,846	108,589	104,857	104,023
Kısa vadeli	17,605	16,606	15,382	12,598	11,040
Uzun vadeli	98,371	95,240	93,207	92,259	92,983
TCMB (toplam)	5,234	5,649	6,395	6,637	7,088
Kısa vadeli	833	905	963	980	1,036
Uzun vadeli	4,401	4,744	5,432	5,657	6,052
Özel sektör (toplam)	267,033	255,654	252,425	240,307	227,198
Kısa vadeli	110,669	107,490	108,592	100,875	88,464
Uzun vadeli	156,364	148,164	143,833	139,432	138,734

**ÖNCEKİ DÖNEME GÖRE FARK (Milyon Dolar)**

	2014	2013	2012	2011	2010
Türkiye brüt dış borç stoku (toplam)	15,093	5,741	15,608	13,491	34,425
Kısa vadeli	4,106	64	10,484	13,913	18,699
Uzun vadeli	10,987	5,677	5,124	-422	15,726
Kamu sektörü (toplam)	4,130	3,257	3,732	833	9,743
Kısa vadeli	999	1,224	2,784	1,558	4,027
Uzun vadeli	3,131	2,033	948	-725	5,716
TCMB (toplam)	-415	-746	-242	-451	-2,246
Kısa vadeli	-72	-58	-17	-56	-203
Uzun vadeli	-343	-688	-225	-395	-2,043
Özel sektör (toplam)	11,379	3,229	12,118	13,109	26,928
Kısa vadeli	3,179	-1,102	7,717	12,411	14,875
Uzun vadeli	8,200	4,331	4,401	698	12,053

**ÖNCEKİ DÖNEME GÖRE DEĞİŞİM (Yüzde)**

	2014	2013	2012	2011	2010
Türkiye brüt dış borç stoku (toplam)	4.0	1.6	4.4	4.0	11.3
Kısa vadeli	3.3	0.1	9.2	13.8	22.8
Uzun vadeli	4.4	2.3	2.2	-0.2	7.1
Kamu sektörü (toplam)	3.7	3.0	3.6	0.8	10.3
Kısa vadeli	6.0	8.0	22.1	14.1	57.4
Uzun vadeli	3.3	2.2	1.0	-0.8	6.5
TCMB (toplam)	-7.3	-11.7	-3.6	-6.4	-24.1
Kısa vadeli	-8.0	-6.0	-1.7	-5.4	-16.4
Uzun vadeli	-7.2	-12.7	-4.0	-6.5	-25.2
Özel sektör (toplam)	4.5	1.3	5.0	5.8	13.4
Kısa vadeli	3.0	-1.0	7.7	14.0	20.2
Uzun vadeli	5.5	3.0	3.2	0.5	9.5