

PROJEKSİYON

ENFLASYON:

Doğrusu tüm hesaplar yıllık enflasyonun Haziran'da belirgin bir şekilde düşeceği üzerine yapılmıştı. 2013'ten önceki yılların ortalamaları gösteriyordu ki, haziran ayları artışı negatifti. Oysa geçen yılın Haziran'ında %0,76'lık bir artış olmuştu. Bu, haziran ayları için pek rastlanmayan bir artışı. Dolayısıyla, bu yılki artış da %0,76'dan düşük gelecek, hem de çok düşük gelecek, böylece Mayıs sonunda %9,66'ya ulaşan yıllık artış %9'ların altına inebilecekti. Hani enflasyon yıllık bazda şöyle 1 puan gerilese, hiç de fena olmazdı.

Merkez Bankası'nın hemen her açıklamasında Haziran'da ortaya çıkacak gerilemeye vurgu yapılıyordu. Ayı zamanda Merkez Bankası Başkanı Erdem Başçı da son açıklamalarından birinde yıllık enflasyonun Haziran'da kayda değer bir oranda azalacağını söylemişti.

Haziran'da enflasyon geçen yıldan düşük geldi gelmesine ama bu oran yarıyıta umulan gerilemeyi sağlamaktan uzak kaldı. TÜFE, Haziran'da %0,31 arttı, geçen yıl Haziran'daki artış, biraz önce belirttik, %0,76 düzeyinde gerçekleşmişti. Mayıs sonunda %9,66 olan yıllık oran da, Haziran sonunda ancak %9,16'ya indi.

Haziran ayındaki artış, beklentilerin üstünde gerçekleştiği için tam bir hayal kırıklığıydı. Ne yıllık oranda kayda değer bir gerileme sağlanabilmişti ne de bundan sonrasına ilişkin umut kalmıştı. Artık yıllık tahmin olan %7,60'ta kalmak mucize gibiydi.

5,70'TEN 1,80'E İNEBİLİRSEK...

Haziran ayındaki %0,31 artışla birlikte yılın ilk yarısındaki oran %5,70'e ulaştı.

Yılı tamamlamaya bir altı ay daha var ve biz bu süredeki artışı %1,80'de tutabilirsek, Merkez Bankası'nın ikinci tahmini olan %7,60'da kalabileceğiz.

İlk altı ayda %5,70, ikinci altı ayda %1,80;

Enflasyonda ilk ve ikinci yarın nasıl seyrediyor?

İkinci yarın umudu yüzde 1,8 (%)				İlk yarın 100 ise...	
	İlk yarın	İkinci yarın	Yıllık	İlk yarın	İkinci yarın
2004	2,96	6,21	9,35	100	210
2005	2,59	5,00	7,72	100	193
2006	4,88	4,56	9,65	100	93
2007	3,87	4,35	8,39	100	112
2008	6,00	3,84	10,06	100	64
2009	1,83	4,62	6,53	100	252
2010	3,59	2,72	6,40	100	76
2011	3,43	6,79	10,45	100	198
2012	1,95	4,14	6,16	100	212
2013	4,00	3,27	7,40	100	82
2014	5,70	1,80(*)	7,60 (T)	100	32(**)

(*) Yıllık yüzde 7,6 tahminin tutması için kalınması gereken düzey.
(T) Merkez Bankası'nın yıllık tahmini.
(**) Yıllık tahmin için öngörülen.

doğrusu hiç de gerçekçi görünmüyor, değil mi?

Önceki 10 yılda, ikinci altı ay enflasyonunun en düşük %2,72 (2010 yılında) olduğunu dikkate alırsak, %1,80'i inandırıcı bulmak mümkün mü?

ÜÇTE İKİ AZALTILIRSA...

Daha değişik ifade etmeye çalışalım. Enflasyonun ilk yarıdaki düzeyini 100 kabul edelim. Eğer ikinci yarıdaki enflasyon 32 olursa, yıllık hedef tutacak. Yani, ilk yarıya göre üçte ikilik bir azalma sağlanabilirse... Sağlanabilir mi?

2003 bazlı yeni TÜFE serisinde 10 yıl geride kaldı. Bu 10 yıl için ilk yarın gerçekleşmelerini 100 kabul edip bir ikinci yarın artışlarını hesapladık.

Bu yıl için ilk yarıdaki 100'e karşılık ikinci

yarıda 32 bekleniyor ya, 32'ye en yakın gerçekleşme 64 ile 2008 yılında olmuş. Yani en yakın denge değeri, bir kat fazlasıyla 2008'de gerçekleşmiş. Tek başına bu bile, 2014'e ilişkin tahminin ne kadar gerçekçi olmadığını tipik bir göstergesi.

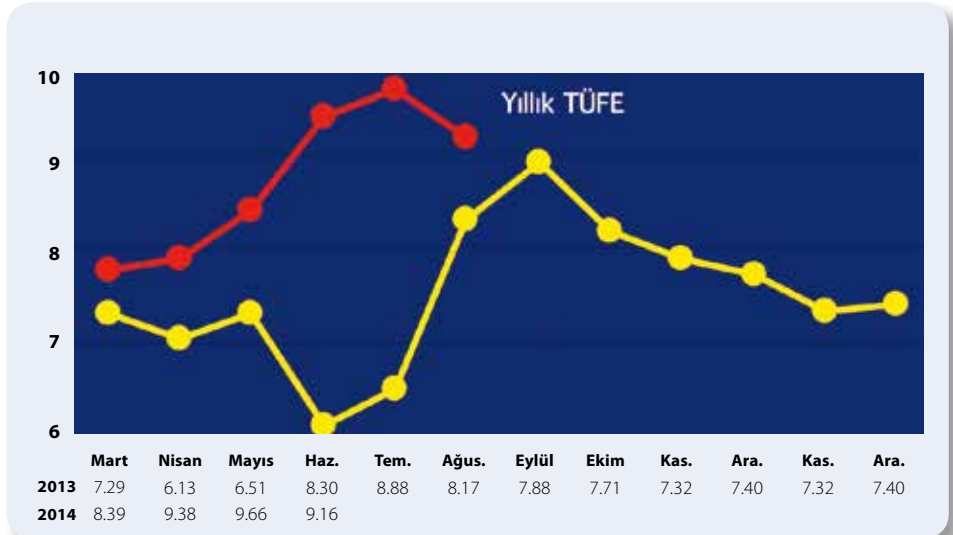
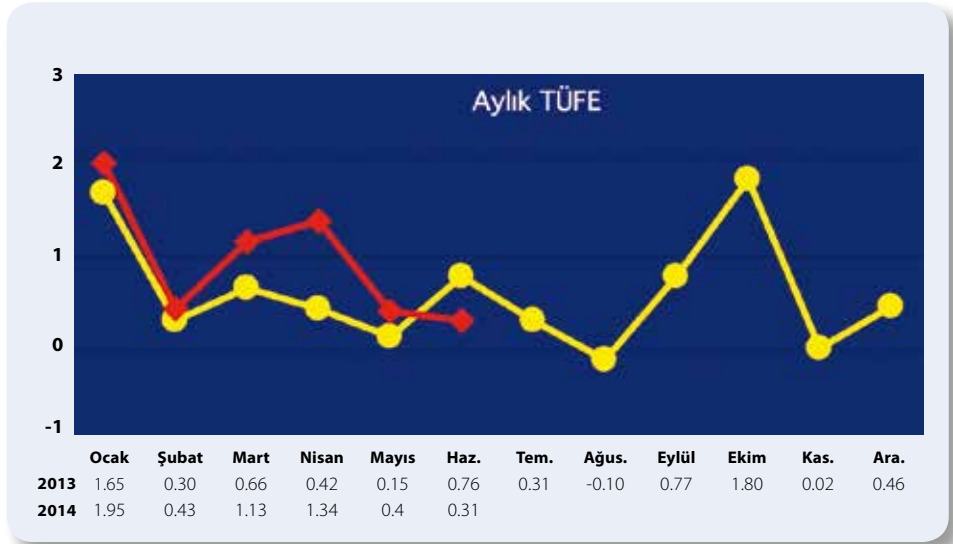
2004-2013 dönemini kapsayan 10 yılın dördünde ikinci yarı yıl gerçekleşmesi ilk yarı yılın üstünde; 2006, 2008, 2010 ve 2013'te. Kalan altı yılda ise ikinci yarıyıldaki artış, ilk yarı yılın üstüne çıkmış. Hele hele 2009 yılında makas öyle bir açılmış ki... İlk yarıdaki 100 birimlik artışa karşılık, ikinci yarıda 252 birimlik artış olmuş.

HIZLANDIRICI ETKENLER

2014 enflasyonunu “şu anki durumda

bile” %7,60'da tutma şansımızın hiç kalmadığını söylemek yanlış olmaz. Kaldı ki, içinde bulunduğumuz olumsuz koşulları düşünürsek, önümüzdeki dönem için umutlu olmak da neredeyse olanaksız. Tamam, bir süre kamu kaynaklı zam olmayacak. Enerji maliyetleri ne kadar artarsa artsın, elektrik ve doğal gaz zam gelmeyecek. Ama sonrası meçhul. Her ne kadar Cumhurbaşkanı seçimi geride kaldığında önümüzde çok önemli bir genel seçim süreci başlayacak ve bu da zamların ertelenmesi gibi bir etki doğuracak, ama yine de yılsonuna doğru bazı zamları yapmak kaçınılmaz hale gelebilir.

Sonuç olarak enflasyonda %5,3'lük hedefi tümünden unuttuk da, %7,60'lık tahminin üstüne de soğuk su içme zamanı geldi.



TÜFE aylara göre nasıl seyrediyor? (Yüzde)

	Ocak	Şubat	Mart	Nisan	Mayıs	Haz.	Tem.	Ağus.	Eylül	Ekim	Kasım	Aralık
2004	0,66	0,52	0,96	0,49	0,44	-0,14	0,47	0,77	0,94	2,24	1,32	0,32
2005	0,55	0,02	0,26	0,71	0,92	0,10	-0,57	0,85	1,02	1,79	1,40	0,42
2006	0,75	0,22	0,27	1,34	1,88	0,34	0,85	-0,44	1,29	1,27	1,29	0,23
2007	1,00	0,43	0,92	1,21	0,50	-0,24	-0,73	0,02	1,03	1,81	1,95	0,22
2008	0,80	1,29	0,96	1,68	1,49	-0,36	0,58	-0,24	0,45	2,60	0,83	-0,41
2009	0,29	-0,34	1,10	0,02	0,64	0,11	0,25	-0,30	0,39	2,41	1,27	0,53
2010	1,85	1,45	0,58	0,60	-0,36	-0,56	-0,48	0,40	1,23	1,83	0,03	-0,30
2011	0,41	0,73	0,42	0,87	2,42	-1,43	-0,41	0,73	0,75	3,27	1,73	0,58
2012	0,56	0,56	0,41	1,52	-0,21	-0,90	-0,23	0,56	1,03	1,96	0,38	0,38
ORTALAMA	0,76	0,54	0,65	0,94	0,86	-0,34	-0,03	0,26	0,90	2,13	1,13	0,22
2013	1,65	0,30	0,66	0,42	0,15	0,76	0,31	-0,10	0,77	1,80	0,01	0,46
2014	1,98	0,43	1,13	1,34	0,40	0,31						

TÜFE'de ilk ve ikinci yarılar (Yüzde)

	2004-2012	2013	2014
	ortalaması		
İlk yarı	3,45	4,00	5,70
İkinci yarı	4,69	3,28	1,80(?)
Yıllık	8,30	7,41	7,60(?)

2014 enflasyonunda %9'un altı bile büyük başarı olacak gibi görünüyor. Ama daha yılı tamamlamaya çok var ve köprülerin altından çok sular akacak, hele hele siyaseten çok şey yaşanacak. Dolayısıyla enflasyon konusuna son yılların ikinci yarılardaki gidişata bakarak daha sonra yeniden değinmekte yarar var.

BAZ ETKİSİ UMUDU DA KALMADI

Haziran'daki fiyat artışı beklentilerin çok üstünde gelince ve yıllık oran umulan ölçüde aşağı çekilemeyince, adeta aylar süren "hazırlık-beklenti" boşa gibi oldu Oysa ne umutlar vardı, yıllık enflasyon %8'in altına inecekti, yıllık %7,6'lık tahmine ulaşmanın yolu açılacaktı ve bu tabloyu gören hükümet büyüklerine karşı da göğüs gerile gerile "Bakın faiz kararımız ne kadar doğru" denilebilecekti. O görüş yine dile getirilebilirdi getirilmesine ama çok da rahat olunamazdı.

ELDE NE KALDI?

Haziran sonuna kadar baz etkisi umuduyla zaman geçirdik. Ama artık elimizde öyle bir "koz" yok.

Yok, çünkü bu yıl için baz etkisi oluşturan ve oluşturacak geçen yılın ilk ve ikinci yarısı itibarıyla artış hızında yavaşlama gözleniyor.

2013'ün ilk yarısında %4 olan TÜFE artışı, ikinci yarıda %3,28 olarak gerçekleşti. Yani bu yıla baz etkisi yönüyle etki edecek olan geçen yılın ikinci yarı artışı görece düşük. Örneğin geçen yılın ikinci altı ayındaki %3,28'lik artış, 2004-2012 döneminin ortalamasında yüzde 4,69 olan artışın oldukça altında.

Yani artık ikinci altı ayda, "Geçen yılın yüksek oranı devreden çıkacak ve bu baz etkisi sayesinde enflasyon yönünü aşağı çevirecek" deme durumunda değiliz.

İşte o yüzden, Haziran sonuna kadar elimizde adeta koz olarak tuttuğumuz ya da tuttuğumuzu sandığımız baz etkisi gerekçesi artık yok. Hatta tam tersine, ikinci altı ay için baz etkisi aleyhimize işleyecek.

TAHMİNLER KARAMSAR

İlk yarıdaki gerçekleşme, geçmiş yılların eğilimi ve içinde bulunulan siyasi koşullar, enflasyonda yılın ikinci yarısı için umutlu olmaya elvermiyor. Çok geniş bir marjda söylersek, 2014 yılsonu enflasyonunu %9-10 aralığında beklemek gerekiyor. Hatta yılı çift hanede kapatma olasılığı bile söz konusu.

Bu yıl bir de tarımdaki sıkıntı var. Tarım üretiminin düşük olacağı zaten resmen açıklandı. TÜİK'in bu tahmini yapmasından sonra yaşanan sel felaketleri, üretimin daha da düşük olacağına habercisi. Dolayısıyla gıda maddelerinin fiyatı da yüksek seyredecek gibi görünüyor.

Ve biz bu koşullarda ilk altı aydaki %5,7 artıştan sonra ikinci altı aydaki artışı %1,8'de tutmayı öngörüyoruz ya da umuyoruz. Kaldı ki, elimizde "baz etkisi kozu" da tümüyle sıfırlanmışken...

GSYH (yüzde değişim)				
	2014	2013	2012	2011
Birinci çeyrek	4.3	2.9	3.1	12.4
İkinci çeyrek		4.5	2.7	9.3
Üçüncü çeyrek		4.3	1.5	8.7
Dördüncü çeyrek		4.4	1.3	5.3
Yıllık		4.0	2.1	8.8

Fiyatlar (yüzde değişim)					
TÜFE	2014		2013		YI-ÜFE
	2014	2013	2014	2013	
.Haziran	0.31		0.76		.Haziran 0.06 1.46
.Yıllık	9.16		8.30		.Yıllık 9.75 5.23
.Yıllık ortalama	8.31		7.47		.Yıllık ortalama 9.03 3.18

Dış Ticaret (Milyon \$)			
	2014	2013	Değ.(%)
Mayıs			
. İhracat	14,748	13,122	12.39
. İthalat	19,943	20,559	-3.00
. Açık	-5,195	-7,437	-30.15
. İhracat/İthalat (%)	74.0	63.8	
Yıllık			
. İhracat	155,082	154,147	0.61
. İthalat	250,378	239,367	4.60
. Açık	-95,296	-85,220	11.82
. İhracat/İthalat (%)	61.9	64.4	

Cari İşlemler Dengesi (Milyon \$) (Ocak-Mayıs)				
	2014	2013	Fark	Değ.(%)
CARI İŞLEMLER DENGESİ	-19,839	-32,268	-12,429	-38.5
Döviz geliri	91,390	85,279	6,111	7.2
. İhracat	73,109	67,685	5,424	8.0
. Turizm	8,579	8,237	342	4.2
. Faiz	602	702	-100	-14.2
. Diğer	9,100	8,655	445	5.1
Döviz gideri	-111,229	-117,547	-6,318	-5.4
. İthalat	-95,819	-101,263	-5,444	-5.4
. Turizm	-2,121	-1,879	242	12.9
. Faiz	-2,044	-2,311	-267	-11.6
. Diğer	-11,245	-12,094	-849	-7.0
Mayıs itibarıyla yıllık	-52,636	-54,474	-1,838	-3.4

Merkez Bankası Döviz Rezervi (Milyon \$)			
	4/7/14	5/7/13	Değişim (%)
TOPLAM	135,008	123,661	9.18
. Döviz rezervi	113,443	106,911	6.11
. Altın	21,565	16,750	28.75

Reel Kur Endeksi (2003=100) (TÜFE'ye göre)			
	2014	2013	Değ.(%)
Haziran 07	122.09	Haziran 11	113.34
Haziran 08	123.16	Haziran 12	117.04
Haziran 09	113.42	Haziran 13	115.30
Haziran 10	127.65	Haziran 14	109.56

Tüketici Kredileri ve Kredi Kartları (Bin ₺)			
	4/7/14	5/7/13	Değ.(%)
Tüketici Kredileri ve Kredi Kartları	333,594,409	299,540,603	11.37
. Tüketici kredileri	249,086,868	214,746,801	15.99
. Konut	105,568,230	92,993,925	13.52
. Taşit	6,862,936	7,665,205	-10.47
. Diğer	136,655,702	114,087,671	19.78
. Kredi kartları	84,507,541	84,793,802	-0.34
Tasfiye olunacak			
. Tüketici kredileri	5,892,170	4,569,373	28.95
. Kredi kartları	5,306,207	4,118,966	28.82

Yatırım Teşvikleri Belgeleri (Milyon ₺) (Ocak-Mayıs)			
	2014	2013	Değ.(%)
. Enerji	6,819	11,900	-42.70
. Hizmetler	9,383	7,288	28.75
. İmalat	10,950	14,256	-23.19
. Madencilik	801	5,988	-86.62
Toplam	27,953	39,432	-29.11

Repo Hacmi (Bin ₺)			
	8/7/14	8/7/13	Değ.(%)
. Müşterilerle yapılan	1,515,818	1,635,815	-7.34
. Mali kuruluşlar arasında yapılan	24,964,754	28,708,968	-13.04

Merkezi Yönetim Bütçesi (Milyon ₺) (Ocak-Mayıs)			
	2014	2013	Değ.(%)
. Gelir	175,924	159,530	10.28
. Harcama	178,686	155,267	15.08
. Denge	-2,762	4,263	
. Faiz dışı denge	22,129	26,029	-14.98

Yurtiçindekilerin toplam ₺ mevduatı (Bin ₺)			
	4/7/14	5/7/13	Değ.(%)
TOPLAM	552,483,565	507,388,767	8.89
. Vadesiz	89,796,141	79,727,772	12.63
. Vadeli	462,687,424	427,660,995	8.19

Yurtiçi Yerleşiklere Ait DTH (Milyon \$)			
	4/7/14	5/7/13	Değ.(%)
TOPLAM	131,716	106,502	23.67
. ABD Doları	74,831	56,848	31.63
. Euro (Dolar karşılığı)	48,083	39,419	21.98
. Diğer dövizler (Dolar karşılığı)	2,651	2,038	30.08
. Kıymetli Mad. Dep. Hes. (Dolar karşılığı)	6,151	8,197	-24.96

Mevduatın Vade Dağılımı (Bin ₺)			
	6/27/14	6/28/13	Değ.(%)
a- ₺ mevduat	580,782,715	533,145,518	8.94
. Vadesiz ve yedi gün ihbarlı	108,698,241	91,487,248	18.81
. Bir ay vadeli	76,304,987	72,511,638	5.23
. Üç ay vadeli	340,987,557	299,210,867	13.96
. Altı ay vadeli	30,174,425	35,966,315	-16.10
. Bir yıl vadeli ve daha uzun vadeli	24,617,505	33,969,450	-27.53
b-Yabancı para mevduat	352,257,998	255,246,214	38.01
. Vadesiz ve yedi gün ihbarlı	70,257,836	53,930,652	30.27
. Bir ay vadeli	52,364,183	37,236,109	40.63
. Üç ay vadeli	171,564,877	111,458,504	53.93
. Altı ay vadeli	20,131,460	21,606,756	-6.83
. Bir yıl vadeli ve daha uzun vadeli	37,939,642	31,014,193	22.33

Mevduat Bankaları Kredileri (Bin ₺)			
	4/7/14	5/7/13	Değ.(%)
TOPLAM	949,902,160	785,419,639	20.94
Yurtiçi krediler	945,308,245	781,667,054	20.93
. ₺ krediler	714,705,699	596,562,808	19.80
. Yabancı para krediler	230,602,546	185,104,246	24.58
Yurtdışı krediler	4,593,915	3,752,585	22.42

Şirket Kuruluşları (Ocak-Mayıs)			
	2014	2013	Değ.(%)
. Kurulan	24,934	21,706	14.87
. Kapanan	6,353	6,964	-8.77

En Yüksek Faiz Oranları (27 Haziran 2014 itibarıyla)

₺ mevduata uygulanan faiz (%)		ABD Doları mevduata uygulanan faiz (%)		Euro mevduata uygulanan faiz (%)	
. Bir aya kadar vadeli	3,00 -20,00	. Bir aya kadar vadeli	0,25 -10,00	. Bir aya kadar vadeli	0,25 -10,00
. Üç aya kadar vadeli	4,00 -20,00	. Üç aya kadar vadeli	0,25 -10,00	. Üç aya kadar vadeli	0,25 -10,00
. Altı aya kadar vadeli	4,00 -20,00	. Altı aya kadar vadeli	0,25 -10,00	. Altı aya kadar vadeli	0,25 -10,00
. Bir yıla kadar vadeli	4,00 -20,00	. Bir yıla kadar vadeli	0,25 -10,00	. Bir yıla kadar vadeli	0,25 -10,00

İç Borç Stoku (Milyar ₺)

	2014	2013	Değ.(%)
. Mayıs sonu	412.4	395.2	4.35

Para Arzı (Bin ₺)

	4/7/14	5/7/13	Değ. (%)
M1	228,592,766	194,149,007	17.74
DOLAŞIMDAKI PARA	73,791,446	62,765,882	17.57
Dolaşıma Çıkan Banknot + Madeni Para	83,048,430	70,883,301	17.16
Banka Kasaları (-)	9,256,984	8,117,419	14.04
VADESİZ MEVDUAT (₺)	91,005,483	80,172,771	13.51
Mevduat Bankaları	83,740,641	73,618,725	13.75
Katılım Bankaları	7,254,286	6,541,723	10.89
TCMB	10,556	12,323	-14.34
VADESİZ MEVDUAT (YP)	63,795,837	51,210,354	24.58
Mevduat Bankaları	58,486,607	46,303,400	26.31
Katılım Bankaları	5,301,132	4,898,817	8.21
TCMB	8,098	8,137	-0.48
M2	944,783,825	805,480,053	17.29
VADELİ MEVDUAT (₺)	475,701,590	438,073,300	8.59
Mevduat Bankaları	447,828,261	411,814,291	8.75
Katılım Bankaları	27,873,329	26,259,009	6.15
TCMB	-	-	-
VADELİ MEVDUAT (YP)	240,489,469	173,257,746	38.80
Mevduat Bankaları	221,691,713	158,517,605	39.85
Katılım Bankaları	18,797,756	14,740,141	27.53
TCMB	-	-	-
M3	988,399,274	847,325,514	16.65
REPO	7,842,774	6,693,087	17.18
PARA PİYASASI FONLARI (B TİPİ LİKİT FONLAR)	11,567,551	14,675,796	-21.18
İHRAÇ EDİLEN MENKUL DEĞERLER	24,205,124	20,476,578	18.21

Tüketici Güven Endeksi

	Haziran 14	Mayıs 14	Değ.(%)
TÜKETİCİ GÜVEN ENDEKSİ(*)	73.7	76.0	-3.0
.Hänenin maddi durum beklentisi	90.9	93.1	-2.4
.Genel ekonomik durum beklentisi	98.7	102.7	-3.9
.İşsiz sayısı beklentisi (**)	81.2	81.6	-0.5
.Tasarruf etme ihtimali	24.0	26.6	-9.8

(*)Beklentiler gelecek 12 aylık dönem için sorgulanıyor.
(**)Söz konusu endeksin artması, işsiz sayısı beklentisinde azalışı, azalması ise işsiz sayısı beklentisinde artışı gösteriyor.

Sanayi Üretimi Değişimi (%)

	Mayıs 2014	Mayıs 2013
.Arındırılmamış endekse göre (yıllık)	1.5	1.9
.Taktim etkisinden arındırılmış endekse göre (yıllık)	3.3	0.2
.Mevsim ve taktim etkisinden arındırılmış endekse göre (bir önceki aya göre)	-1.0	-0.5

Dış Borç Anapara ve Faiz Ödemesi (Milyon \$) (Ocak-Haziran)

	2014	2013	Değ.(%)
Toplam	7,584	6,914	9.69
. Kamu	7,341	5,837	25.77
. Merkez Bankası	243	218	11.47
. IMF'ye ödemeler	0	859	-

Turist Sayısı

	2014	2013	Değ.(%)
Ocak-Mayıs	10,903,146	10,475,615	4.08

İnşaat Ruhsatı ve Yapı Kullanma İzin Belgesi

Daire sayısı (İlk çeyrek)	2014	2013	Değ.(%)
. Ruhsat	279,306	162,916	71.44
.Yapı kullanma izin belgesi	255,231	153,399	66.38

İmalat Sanayi Kapasite Kullanım Oranı (Yüzde)

	2014	2013
.Haziran	75.3	75.3

Protestolu Senetler (Ocak-Mayıs)

	2014	2013	Değ.(%)
. Adet	401,060	441,931	-9.25
. Tutar (Bin ₺)	3,011,065	3,010,385	0.02

İşsizlik Verileri (Bin Kişi-Mart 2014)

	Toplam	Erkek	Kadın
.15 ve daha yukarı yaştaki nüfus	56,718	28,014	28,704
.İşgücü durumu	28,330	19,782	8,458
... İstihdam edilenler	25,583	17,979	7,604
... İşsizler	2,747	1,803	944
.İşsizlik oranı (%)	9.7	9.1	11.0
.Tarım dışı işsizlik oranı (%)	11.6	10.4	15.1
.Genç nüfusta işsizlik oranı (%)	16.7	15.7	18.8

DIŞ BORÇ STOKU (Milyon \$)

	2014 1.Ç.	2013 4.Ç.	2013 3.Ç.	2013 2.Ç.	2013 1.Ç.
Türkiye brüt dış borç stoku (toplam)	386,786	388,243	373,149	367,408	351,800
Kısa vadeli	124,681	129,107	125,001	124,937	114,453
Uzun vadeli	262,105	259,136	248,148	242,471	237,347
Kamu sektörü (toplam)	117,034	115,976	111,846	108,589	104,857
Kısa vadeli	17,843	17,605	16,606	15,382	12,598
Uzun vadeli	99,191	98,371	95,240	93,207	92,259
TCMB (toplam)	4,862	5,234	5,649	6,395	6,637
Kısa vadeli	762	833	905	963	980
Uzun vadeli	4,100	4,401	4,744	5,432	5,657
Özel sektör (toplam)	264,890	267,033	255,654	252,425	240,307
Kısa vadeli	106,076	110,669	107,490	108,592	100,875
Uzun vadeli	158,814	156,364	148,164	143,833	139,432

ÖNCEKİ DÖNEME GÖRE FARK (Milyon Dolar)

Türkiye brüt dış borç stoku (toplam)	-1,456	15,093	5,741	15,608	13,491
Kısa vadeli	-4,426	4,106	64	10,484	13,913
Uzun vadeli	2,970	10,987	5,677	5,124	-422
Kamu sektörü (toplam)	1,059	4,130	3,257	3,732	833
Kısa vadeli	238	999	1,224	2,784	1,558
Uzun vadeli	821	3,131	2,033	948	-725
TCMB (toplam)	-372	-415	-746	-242	-451
Kısa vadeli	-71	-72	-58	-17	-56
Uzun vadeli	-301	-343	-688	-225	-395
Özel sektör (toplam)	-2,143	11,379	3,229	12,118	13,109
Kısa vadeli	-4,593	3,179	-1,102	7,717	12,411
Uzun vadeli	2,450	8,200	4,331	4,401	698

ÖNCEKİ DÖNEME GÖRE DEĞİŞİM (Yüzde)

Türkiye brüt dış borç stoku (toplam)	-0.4	4.0	1.6	4.4	4.0
Kısa vadeli	-3.4	3.3	0.1	9.2	13.8
Uzun vadeli	1.1	4.4	2.3	2.2	-0.2
Kamu sektörü (toplam)	0.9	3.7	3.0	3.6	0.8
Kısa vadeli	1.4	6.0	8.0	22.1	14.1
Uzun vadeli	0.8	3.3	2.2	1.0	-0.8
TCMB (toplam)	-7.1	-7.3	-11.7	-3.6	-6.4
Kısa vadeli	-8.5	-8.0	-6.0	-1.7	-5.4
Uzun vadeli	-6.8	-7.2	-12.7	-4.0	-6.5
Özel sektör (toplam)	-0.8	4.5	1.3	5.0	5.8
Kısa vadeli	-4.2	3.0	-1.0	7.7	14.0
Uzun vadeli	1.6	5.5	3.0	3.2	0.5