



NAKAHAMA TOBB ETÜ'DE ŞİRKETLERİN DEPREME HAZIRLIKLI OLMALARININ GEREKLERİNİ ANLATTI

Japonya'nın önde gelen depreme hazırlık uzmanı Yoshikazu Nakahama, **TOBB ETÜ'de, "İş Sürdürülebilirlik Yönetimi" üzerine verdiği konferansta**, firmaların deprem sonrası mal veya hizmet üretimini sürdürmeleri ve depremzedelere nasıl yardım edileceğinin BCM sayesinde planlandığını, tatbikatlarla pratiğinin yapıldığını belirtti.

Japonya'nın önde gelen afet önleme ve depreme hazırlık uzmanlarından Uluslararası Eğitim ve Güçbirliği Derneği (AICAT) Başkanı Yoshikazu Nakahama, TOBB ETÜ'de "İş Sürdürülebilirlik Yönetimi" (Business Continuity Management/BMC) yaklaşımının temel ilkeleri ve bu konudaki son gelişmeler hakkında bir konferans verdi.

"İş Sürdürülebilirlik yönetimi" kavramının Japonya'da 1995 yılındaki büyük Kobe depreminde yaşananlar sonrası ortaya atıldığını belirten Nakahama, BCM'nin firmaların depremden sonraki süreçte yapacağı şeyleri içerdiğini söyledi. Firmaların deprem sonrası mal veya hizmet üretimini sürdürmeleri ve depremzedelere nasıl yardım edileceğinin BCM sayesinde planlandığını ve tatbikatlarla pratiğinin sağlandığını ifade eden Nakahama, konuşmasına şöyle devam etti:

"BCM sayesinde şu sorular cevaplanıyor: Büyük bir deprem bir firmaya nasıl zarar verebilir? Bu zararı nasıl tespit etmeliyiz? Ortaya çıkan sorunları belirleyip aşılması için neler yapmalıyız? Yeniden yapılanma için gerçekçi süreler nelerdir?" diye konuştu.

▲ Yoshikazu Nakahama, BCM sayesinde normal zamanlarda rakip olan firmaların afet zamanlarında yardımlaşmalarını ve afet bittiğinde firmalar arasında daha insani bir ortam oluştuğunu söyledi.

PLANI OLAN FİRMA DEPREMDEN DÖRT DAKİKA SONRA UYGULAMAYA GEÇTİ

BCM planı olması sebebiyle Japon IBM firmasının 2011'deki büyük depremden dört dakika sonra ilk adımı atabildiğini ifade eden Nakahama "Hemen Afet Yönetim Merkezi kuruldu. Çalışanlarının sağlık ve güvenlik teyitlerini yaptılar. Çünkü insan kaynakları bir firmanın en önemli gücüdür. Ertesi sabah yardım grubu afet bölgesine hareket etmişti. Bir haftada 320 müşterilerinden sunucularının yeniden düzenlenmesi isteği gelmişti ve 13 gün içinde tüm talepler yerine getirilmişti" dedi.

Nakahama kimdir?

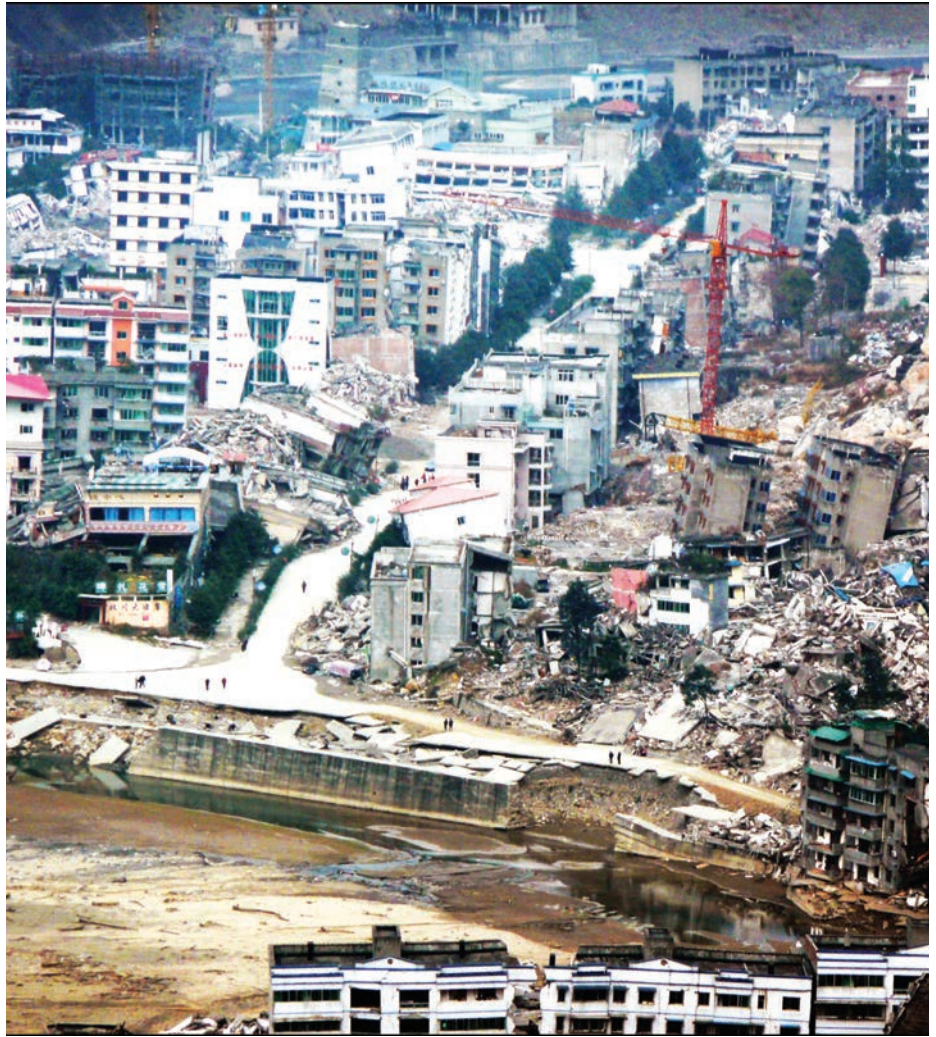
Daikin Industries Co. Ltd.'de uzun yıllar çalışan Nakahama, aynı zamanda Goyukai Araştırma Merkezi'nde araştırmacıdır. 1995 yılındaki Büyük Kobe depremini yaşadktan sonra sivil toplum kuruluşlarında afet önleme konusunda araştırma ve bilinçlendirme faaliyetlerinde bulunan Nakahama, konferans ve seminerler vermeye başladı.

12 Kasım 1999'daki Düzce depreminde İstanbul'da bir konferansta konuşmak üzere bulunan Nakahama, bu afetin ardından araştırmacı ve çevirmen İnan Öner'le birlikte "Ruhun Gıdası" projesini geliştirdi. Bu kapsamda seminer ve konferanslar veren, sergi ile konserler düzenleyen Nakahama, 52 Japon sanatçının 73 eserini Kocaeli Üniversitesi'ne bağışlamasına aracılık etti. Bu koleksiyon halen Kocaeli Üniversitesi Prof. Dr. Baki Komşuoğlu Müzesi'nde korunup sergileniyor. Nakahama, Türkiye'de afet önleme ve depreme hazırlık konularında düzenlenen çok sayıda toplantıya katılıp deneyimlerini ve tavsiyelerini paylaşıyor.

Nakahama, BCM sayesinde normal zamanlarda rakip olan firmaların afet zamanlarında yardımlaştıklarını ve afet bittiğinde firmalar arasında daha insani bir ortam oluştuğunu anlattı. Nakahama, BCM'nin Japonya'da zorunlu olmadığını ancak hükümet tarafından desteklendiğini ve isteyen firmalara rehberlik hizmeti verildiğini söyledi.

Nükleer santrallerin depremde zarar görek çevreye zarar verdiği ve Türkiye'nin ne bu konuda yapabileceğiyle ilgili bir soru üzerine Nakahama, "Bu tartışma Japonya'da da sürüyor. 2011'den sonra Japonya'da bütün nükleer santraller durduruldu. İncelemeye alındı. Bunlardan sadece bir tanesine henüz üretim yapabileceği yönünde rapor verildi. Ama bu santralin çalışmaya başlayıp başlamayacağını bölge halkının yapacağı oylama belirleyecek. Japonya, bir şekilde enerji sorununu çözmeli, ancak güneş açısından şanslı değiliz. Türkiye ise iyi güneş alıyor. Bu nedenle yenilenebilir enerji kaynaklarını daha fazla kullanabilir ve bu alana daha çok yatırım yapabilir" diye konuştu.

➤ 1995 yılında Japonya'nın Kobe kentinde meydana gelen 7.3 büyüklüğündeki depremde 6 bin 434 kişi yaşamını yitirdi.



TOBB ETÜ, 2014 YILINDA DA BİLİMSEL BAŞARIDA BİRİNCİ

TOBB ETÜ bilimsel başarıda, 2000 yılından sonra kurulan genç üniversiteler arasındaki tartışmasız birinciliğini 2014 yılında da sürdürdü. ODTÜ Enformatik Enstitüsü'nün 5 yıldan bu yana yaptığı URAP (University Ranking by Academic Performance) sıralamasında TOBB ETÜ, 2010 yılından başlayarak hep ilk sırada yer alıyor.

TOBB ETÜ, URAP 2014 sıralamasında da yerini korumayı başardı ve 2000 yılından sonra kurulan 51 üniversite arasında bilimsel başarıda en yüksek puanı toplayarak yine ilk sıradaki konumunu sürdürdü. TOBB ETÜ 2014 yılında, bilimsel başarıya esas olarak kabul edilen beş başlık altında toplam 601.02 puana yükselerek 600 puan eşliğini de aşmış oldu. Bu birincilikte; makale yayınlama, atıf alma ve bilimsel doküman üretme puanları önemli rol oynadı.

URAP, vakıf üniversitelerinin bilimsel başarı sıralamasında ise TOBB ETÜ'nün, 2014 yılında beşinci sırada bulunduğunu açıkladı. TOBB ETÜ, sıralamanın ilk hesaplandığı yıl olan 2010'da yedinci sıradaydı. Böylece URAP'ın TOBB ETÜ'yü ilgilendiren tüm sıralamalarında Üniversitemiz, 2010 yılından beri ya ilk sırada yer almış, ya da istikrarlı bir şekilde bilimsel başarı grafiğini korumuş oldu.

URAP Hakkında

2009 yılında Orta Doğu Teknik Üniversitesi (ODTÜ) Enformatik Enstitüsü bünyesinde kurulan University Ranking by Academic Performance (URAP) Araştırma Laboratuvarı, 2009 yılından bu yana

Türkiye'deki üniversiteleri akademik performanslarına göre sıralıyor. URAP'ın amacı yükseköğretim kurumlarını akademik başarıları doğrultusunda değerlendirebilmek için bilimsel metodlar geliştirmek ve yapılan çalışmaların sonuçlarını kamuoyuyla paylaşmak.

URAP, çalışmalar sonucunda elde edilen verilerle üniversitelerin kendi akademik performanslarını diğer üniversitelerle karşılaştırabilmesine ve belirlenen kriterlere göre gelişmeye açık yanlarını fark etmelerine yardımcı olmayı hedefliyor.

TOBB ETÜ'nün URAP'ın Son Beş Yıldaki Sıralamalarındaki Yeri

Yıl	Puanı	2000 Sonrası Kurulanlar	Vakıf Üniversiteleri
2010	152.11	1	7
2011	496.81	1	6
2012	548.80	1	5
2013	589.94	1	4
2014	601.02	1	5