

# PROJEKSİYON

## DIŞ BORÇ:

Döviz kurunda ortaya çıkan artış hiç kuşku yok ki en çok döviz borcu bulunanları etkileyecektir. Hane halkı dövizde kayda değer bir borç taşımıyor. Yük, özel sektörün sırtında ve kur artışı da en çok bu kesimde rahatsızlık yaratıyor.

Özel sektörün toplam dış borcu 2014 sonu itibarıyla 282.3 milyar dolar. Bu borcun 243.8 milyar doları yurtdışından sağlanmış, 38.5 milyar dolar ise yurt içindeki yükümlülüklerden oluşuyor.

“Dış borç var ama varlıklar da dikkate alınmalı” itirazı yükselir hemen. Varlık-yükümlülük dengesinde reel kesimin verilerine bakmak gerek; bakalım...

2014 sonu itibarıyla finansal kesim dışında kalan firmaların 98.1 milyar dolarlık varlığa karşılık 281.4 milyar dolarlık yükümlülüğü bulunuyor. Yani bu değerlere göre reel sektör 2014 sonu itibarıyla 183.2 milyar dolar açık pozisyon taşıyor. Yükümlülüğün bir kısmının şirketlerin yurt dışında tuttukları kendi varlıkları olduğu da biliniyor. Ancak bu tutarın toplamını ifade edebilme durumunda değiliz.

O yüzden hesaplamalarımızı toplam açık pozisyonu dikkate alarak yapmak durumundayız.

## FATURA KİME KESİLECEK?

Reel kesimin 2014 sonunda 183 milyar dolar açık pozisyonunun şimdi hangi düzeyde olduğunu bilmiyoruz. Ama varsayalım 183 milyar dolar hiç değişmedi. 2014 sonunda 2.32 olan dolar kuru bir ara 2.62'ye geldi. Yani 30 kuruşluk bir artış söz konusu. Gerçi sizler bu satırları okuduğunuzda kur belki daha yukarıda olacak, belki bir miktar gerileyecek, bunu bilemeyiz.

Şimdi çarpıyoruz 30 kuruşluk artışı 183 milyar dolarla, 55 milyar liralık bir yük çıkıyor karşımıza.

Çok doğaldır ki, özel sektör bu 55 milyarı sırtında taşımak istemeyecek, bundan kurtulmak için çaba gösterecek.

Nasıl olacak bu; birincisi fiyatlara yansıtılarak; ikincisi de borç ödemeleri olabildiğince öteleyerek. Bu öteleme, döviz alacakısına karşı olduğu kadar, hatta ondan daha fazla diğer alacaklılara karşı kullanılacak bir yöntem dönüşecek.

## Özel sektörün dış borcu 282 milyar, açık pozisyonu 183 milyar buldu (Milyon dolar)

Özel sektörün toplam dış borcu	2014	2013	2012	2011	2010
Kısa vadeli	114.803	111.984	88.12	73.328	71.404
a-Ticari krediler	31.87	32.325	26.39	25.373	22.765
b-Yurtiçinde oluşan yükümlülükler	38.456	38.203	31.091	23.068	29.615
c-Diğer krediler	44.477	41.456	30.639	24.887	19.024
Uzun vadeli	167.485	155.943	139.658	126.84	119.786
<b>TOPLAM</b>	<b>282.288</b>	<b>267.927</b>	<b>227.778</b>	<b>200.168</b>	<b>191.19</b>
(Yurtdışından sağlanan)	(243.832)	(229.724)	(196.686)	(177.100)	(161.576)
<b>Reel sektörün döviz varlık yükümlülüğü</b>					
Varlık	98.128	89.868	85.662	77.786	84.18
Yükümlülük	281.371	266.144	225.757	200.632	176.536
Açık pozisyon	-183.243	-176.276	-140.095	-122.846	-92.356

A şirketi, yurt dışında borçlu olduğu B bankasına ya da şirketine olan borcunu ödemek için, yurt içinde borçlu olduğu C şirketinin alacağını aksatmak durumunda kalabilecek. Ve bu durum bir domino etkisi yaratırsa hiç şaşırtıcı olmayacak.

Taşlar bir kere yıkılmaya görsün... Sapaşağlam duran şirketler bile, alacaklarını tahsil etmekte zorlanmaya başlayınca sıkıntıya düşebilecekler.

Asıl korkulması gereken budur. Dövizde hiç yükümlülük taşımayan şirketler bile gün gelir bu girdabın içinde bulabilirler kendilerini. Hiç kimse veya kurumun, döviz borcu olmadığı için "Bana ne bu artıştan" deme lüksü yok.

### BORÇ BULMAK DA ZORLAŞACAK

Türkiye geçen yıl önceki yıla göre dış borç bulmakta zorlandı, portföy yatırımları azaldı. Bu yıl, sıkıntının daha da artması bekleniyor. Yıl ortasında ya da daha sonra, az ya da çok, FED bir şekilde faiz artırımına gidecek. Bazı kesimler, "FED faizi ne kadar artırırsa artırsın, bizdeki oran hala çok yüksek, hem bu yüzden indirim yapılması gerekir. Dolayısıyla bize ge-

len parada bir eksilme olmaz" görüşünü savunabiliyorlar. Bu görüşte ısrar edenler, Türkiye'deki döviz kuru oynaklığını, hatta son dönem için oynaklık bile denemez, düzenli artış gerçeğini görmezden geliyorlar.

Yabancı Türkiye'ye yüksek faiz için geliyor gelmesine ama eğer kur artışı faizi silip süpürür bir ivme kazanmışsa, burada yatırım yapılmasının anlamı kalmaz ki...

Eğer kur artışının daha da artacağı tahmin ediliyorsa, bundan kaygı duyuluyorsa portföy yatırımı için Türkiye'ye gelmiş olanlar en kısa yoldan çıkmayı tercih ederler, yeni yatırımcı da çekemeyiz.

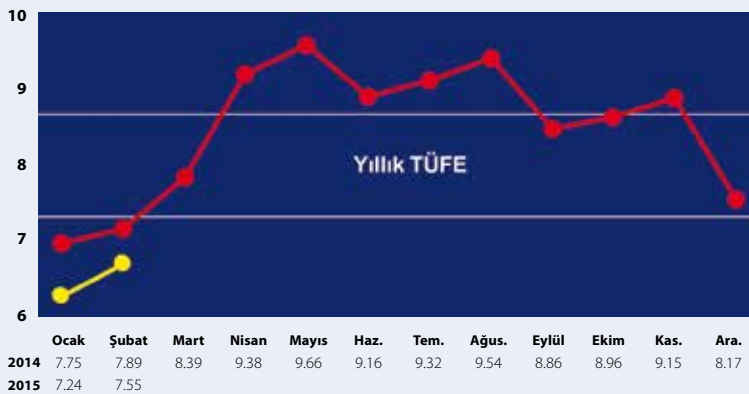
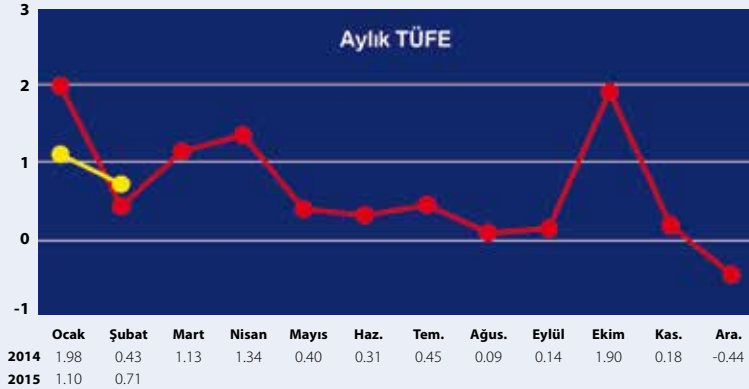
### ENFLASYON: .....

Enflasyonu artık neredeyse yalnızca bir faiz indirimi kararı alınması sonucunu doğurup doğurmayacağı yönünden irdeler hale geldik. Yılın ilk iki ayının rakamlarına sahibiz; ocaktaki %1,10'dan sonra şubatta da %0,71 artış meydana gelmiş, sanki bu oranlar tek başlarına hiç anlam ifade etmiyor, yıllık gidişat nereye bu kimseyi ilgilendirmiyor, son tahmin olan %5,5'e erişme şansımız var mı, kalmadı mı, bunlar hiç tartışılmıyor. Varsa yoksa "Bu oranlarla faiz indirmeli miyiz, indirmemeli miyiz", bunu konuşuyoruz.

Ayrıca, ne yazık ki faiz indirimi (ya da gerektiği dönemlerde artırım) kararları ekonomik kararlar olmaktan çoktan çıktı. Siyaset yeşil ışık yaktığı sürece bu kararlar alınıyor veya alınmasından kaçınılabiliyor. Merkez Bankası'nın, ocak sonundaki yıllık %7,24'lük oranı, ara toplantıya gidip faiz indirimi için yeterli görmemesi, ama elde aynı oran varken bu kez 24 Şubat'taki olağan toplantıda faiz indirimi için yeterli bulması, ekonomik yaklaşımla açıklanabilecek bir karar mı?

Yıllık gidişata bakılınca ise karamsar bir tablo çıkıyor ortaya. İlk iki ayda %1,82 düzeyinde gerçekleşen TÜFE artışı, yılın tümü için son tahmin olarak dile getirilen %5,5'in gerçekleşmesini neredeyse olanaksız hale getirdi. Bunu pek konuşmuyoruz, aklımıza bile gelmiyor desek yeridir.

%5,5'lik yıllık tahminde kalabilmek için, mart-aralık dönemindeki toplam artışı %3,6'da tutabilmemiz gerekiyor. Geride kalan on yılın mart-aralık dönemi ortalamasına bakıyoruz, hesaplama yöntemine göre değişen %6 ile %6,5 arasında bir bant var. Alt sınırı alalım, yani %6'lık bir gerçekleşme söz konusu. Peki, ortalamada %6 olan oranı, bu yıl %3,6'ya çekmek nasıl mümkün olacak? Ya da belki bu oran çoktan rafa kalktı da yeni tahmin açıklandığında daha yukarıda bir oran göreceğiz.



## BİR BAKIŞTA ÜÇ YILIN EKONOMİK GÖSTERGELERİ

		Ocak	Şubat	Mart	Nisan	Mayıs	Haziran	Tem.	Ağus.	Eylül	Ekim	Kasım	Aralık
TÜFE (% deę.)	2013	1.65	0.30	0.66	0.42	0.15	0.76	0.31	-0.10	0.77	1.80	0.01	0.46
	2014	1.98	0.43	1.13	1.34	0.40	0.31	0.45	0.09	0.14	1.90	0.18	-0.44
	2015	1.10	0.71										
Yİ-ÜFE (% deę.)	2013	-0.18	-0.13	0.81	-0.51	1.00	1.46	0.99	0.04	0.88	0.69	0.62	1.11
	2014	3.32	1.38	0.74	0.09	-0.52	0.06	0.73	0.42	0.85	0.92	-0.97	-0.76
	2015	0.33	1.20										
İhracat (Aylık) (milyon \$)	2013	11,482	12,386	13,122	12,468	13,277	12,400	13,060	11,118	13,060	12,054	14,201	13,175
	2014	12,400	13,054	14,681	13,372	13,683	12,882	13,346	11,389	13,586	12,894	13,074	13,282
	2015	12,331											
İthalat (Aylık) (milyon \$)	2013	18,803	19,395	20,559	22,825	23,245	21,013	22,966	18,198	20,621	19,483	21,414	23,139
	2014	19,286	18,240	19,932	20,659	20,875	20,793	19,941	19,498	20,596	19,185	21,385	21,794
	2015	16,636											
Cari denge (milyon \$)	2013	-5,815	-4,269	-6,277	-4,606	-5,350	-4,005	-4,136	-1,319	-2,649	-1,176	-4,077	-4,856
	2014	-5,773	-5,052	-5,615	-8,097	-7,586	-4,762	-6,247	-2,386	-3,359	-3,250	-4,182	-8,349
	2015	-4,980	-3,340	-3,345	-4,893	-3,612	-4,133	-2,311	-2,140	-2,285	-2,250	-5,731	-6,816
İç borç stoku (milyar ₺)	2013	389.0	390.9	392.8	393.6	395.2	395.8	401.0	404.4	407.9	406.9	405.4	403.0
	2014	406.3	407.1	409.0	409.4	412.4	408.4	408.2	407.4	408.2	411.1	413.6	414.6
	2015	416.9											
Sabit faizli iç borçlanmanın ortalama maliyeti (%)	2013	6.46	6.17	6.47	6.56	5.69	8.37	9.03	9.27	9.79	8.51	8.86	9.23
	2014	10.81	10.87	11.07	10.43	9.17	8.67	8.57	9.24	9.35	9.82	8.28	8.81
	2015	7.83											
Bütçe geliri (Aylık) (milyon ₺)	2013	36,872	32,500	24,768	30,488	34,901	31,404	37,086	31,905	30,122	30,018	36,918	32,699
	2014	37,908	34,424	31,968	34,069	37,555	34,557	34,699	37,985	30,339	34,175	39,219	38,860
	2015	40,109											
Bütçe gideri (Aylık) (milyon ₺)	2013	30,933	33,948	30,157	29,893	30,337	32,603	36,774	35,050	34,847	33,188	30,496	50,001
	2014	36,001	32,756	37,060	36,789	36,080	35,170	39,990	32,038	39,550	37,185	35,618	50,187
	2015	36,342											
Reel kur end. (TÜFE'ye göre) (2003=100)	2013	120.31	119.51	120.04	121.13	119.55	115.03	114.34	111.55	108.45	110.03	109.15	106.70
	2014	101.50	101.95	102.05	107.55	109.89	109.42	109.68	109.21	109.38	110.61	114.16	113.14
	2015	116.85											
Aylık Ort. \$ (₺)	2013	1.7639	1.7699	1.8072	1.7965	1.8228	1.8945	1.9305	1.9547	2.0171	1.9903	2.0217	2.0578
	2014	2.2168	2.2128	2.2178	2.1275	2.0908	2.1157	2.1187	2.1583	2.2036	2.2583	2.2336	2.2877
	2015	2.3283	2.4552										
Aylık Ort.Euro (₺)	2013	2.3414	2.3689	2.3448	2.3355	2.3666	2.4987	2.5240	2.6018	2.6902	2.7132	2.7291	2.8180
	2014	3.0215	3.0194	3.0658	2.9382	2.8745	2.8758	2.8764	2.8769	2.8501	2.8642	2.7872	2.8217
	2015	2.7162	2.7899										
Mevduat (Milyar ₺)	2013	470.2	475.0	487.2	489.1	501.9	511.2	515.8	513.1	529.9	525.6	528.1	556.2
	2014	541.0	537.1	535.3	538.3	539.5	569.3	584.1	563.8	585.3	568.6	573.2	617.2
	2015	607.8	621.4										
DTH (Milyar \$)	2013	116.3	112.1	111.7	114.8	111.8	108.9	113.7	118.8	122.1	125.2	126.7	127.2
	2014	128.1	134.4	139.9	140.6	139.2	134.5	136.2	138.6	136.8	141.8	141.3	132.8
	2015	128.9	131.5										
Kredi (Milyar ₺)	2013	668.3	688.3	704.5	718.3	757.8	783.7	790.3	821.9	837.7	837.4	860.3	890.4
	2014	917.3	918.1	921.4	918.5	931.7	953.8	967.1	980.8	1,009.2	1,015.5	1,031.1	1,062.5
	2015	1,081.2	1,108.6										
Tük.kredileri (Milyar ₺)	2013	188.2	192.5	197.2	200.9	207.6	213.6	218.1	222.3	225.8	227.7	232.1	236.0
	2014	238.5	238.8	240.4	241.7	245.3	248.6	250.8	253.9	258.0	260.2	263.1	267.4
	2015	270.4	273.4										
Kredi kartları (Milyar ₺)	2013	76.9	77.2	77.9	80.9	83.1	84.5	84.5	87.6	89.7	89.5	90.3	90.8
	2014	92.7	89.4	87.2	85.4	84.7	84.5	83.7	82.8	83.7	83.5	82.7	82.8
	2015	84.2	83.2										
San.ür.ende.deę.(%) (Arındırılmamış endekse göre)	2013	2.6	5.4	3.7	2.7	6.0	2.1	3.3	-2.6	4.9	-6.3	13.3	-2.8
	2014	2.2	1.4	0.2	4.7	1.9	3.0	5.9	-1.3	6.5	-0.5	4.7	6.9
	2015	7.6	5.1	4.5	4.9	1.8	1.6	-4.5	12.7	4.5	4.5	-1.2	4.6
San.ür.ende.deę.(%) (Arındırılmış endekse göre)	2013	0.7	2.2	3.7	4.8	5.8	2.1	3.3	0.7	4.0	0.8	3.0	-0.9
	2014	2.0	4.5	2.2	2.7	0.2	5.0	3.9	0.7	6.5	1.5	4.7	7.0
	2015	7.6	5.1	4.5	5.0	3.6	1.6	3.8	5.3	2.5	2.4	0.7	2.6
Protestolu senet (Milyon ₺)	2013	729.0	534.1	543.0	568.1	636.2	592.9	710.1	590.9	649.0	646.0	643.3	651.6
	2014	756.5	535.8	558.1	578.8	581.9	588.2	601.8	989.8	708.7	860.9	684.8	775.7
	2015	794.7											
Dış borç öde. (Milyon \$)	2013	2,810	1,008	997	644	957	498	666	337	846	696	579	640
	2014	2,478	2,145	1,154	631	609	567	620	499	1,136	784	502	665
	2015	923	525										

## GÖSTERGELER

GSYH (% değişim)				
	2014	2013	2012	2011
Birinci çeyrek	4.8	3.1	3.1	12.4
İkinci çeyrek	2.2	4.6	2.7	9.3
Üçüncü çeyrek	1.7	4.2	1.5	8.7
Dördüncü çeyrek		4.5	1.3	5.3
Yıllık		4.1	2.1	8.8

Fiyatlar (% değişim)					
TÜFE	2015	2014	Yİ-ÜFE	2015	2014
Şubat	0.71	0.43	Şubat	1.20	1.38
İki aylık	1.82	2.41	İki aylık	1.53	4.75
Yıllık	7.55	7.89	Yıllık	3.10	12.40
Yıllık ortalama	8.77	7.60	Yıllık ortalama	8.79	6.11

Dış Ticaret (Milyon \$)			
	2015	2014	Değ.(%)
Ocak			
. İhracat	12,331	12,400	-0.56
. İthalat	16,636	19,286	-13.74
. Açık	-4,305	-6,886	-37.48
. İhracat/İthalat (%)	74.1	64.3	
Yıllık (Ocak itibarıyla)			
. İhracat	157,574	152,721	3.18
. İthalat	239,534	252,144	-5.00
. Açık	-81,960	-99,423	-17.56
. İhracat/İthalat (%)	65.8	60.6	

Cari İşlemler Dengesi (Milyon \$) (Yıllık)				
	2014	2013	Fark	Değ.(%)
<b>CARI İŞLEMLER DENGESİ</b>	<b>-45,836</b>	<b>-64,658</b>	<b>-18,822</b>	<b>-29.1</b>
Döviz geliri	226,828	215,971	10,857	5.0
. İhracat	170,947	163,418	7,529	4.6
. Turizm	29,552	27,997	1,555	5.6
. Faiz	1,666	1,778	-112	-6.3
. Diğer	24,663	22,778	1,885	8.3
Döviz gideri	-272,664	-280,629	-7,965	-2.8
. İthalat	-234,907	-243,631	-8,724	-3.6
. Turizm	-5,072	-4,817	255	5.3
. Faiz	-5,691	-5,782	91	-1.6
. Diğer	-26,994	-26,399	595	2.3

Merkez Bankası Döviz Rezervi (Milyon \$)			
	27/02/2015	28/02/2014	Değişim (%)
TOPLAM	128,486	127,696	0.62
. Döviz rezervi	108,642	106,453	2.06
. Altın	19,844	21,243	-6.59

Reel Kur Endeksi (2003=100) (TÜFE'ye göre)			
Şubat 08	130.01	Şubat 12	115.66
Şubat 09	112.68	Şubat 13	119.51
Şubat 10	123.96	Şubat 14	101.95
Şubat 11	117.10	Şubat 15	113.22

Tüketici Kredileri ve Kredi Kartları (Bin ₺)			
	27/02/2015	28/02/2014	Değ.(%)
<b>Tüketici Kredileri ve Kredi Kartları</b>	<b>356,655,555</b>	<b>328,166,895</b>	<b>8.68</b>
. Tüketici kredileri	273,424,520	238,803,258	14.50
. Konut	117,156,925	102,420,181	14.39
. Taşıt	5,917,071	7,635,631	-22.51
. Diğer	150,350,524	128,747,446	16.78
. Kredi kartları	83,231,035	89,363,637	-6.86
<b>Tasfiye olunacak</b>			
. Tüketici kredileri	6,886,872	5,006,390	37.56
. Kredi kartları	5,602,109	4,788,595	16.99

Yatırım Teşvikleri Belgeleri (Milyon ₺) (Ocak)			
	2015	2014	Değ.(%)
. Enerji	23,723	530	4378.87
. Hizmetler	2,025	3,305	-38.73
. İmalat	1,062	1,817	-41.55
. Madencilik	26	203	-87.30
. Tarım	44	68	-35.89
Toplam	26,880	5,923	353.85

Repo Hacmi (Bin ₺)			
	27/02/2015	27/02/2014	Değ. (%)
. Müşterilerle yapılan	3,371,183	4,432,244	-23.94
. Mali kuruluşlar arasında yapılan	31,865,168	24,723,169	28.89

Merkezi Yönetim Bütçesi (Milyon ₺) (Ocak)			
	2015	2014	Değ.(%)
. Gelir	40,109	37,908	5.81
. Harcama	36,342	36,001	0.95
. Denge	3,767	1,907	97.54
. Faiz dışı denge	8,782	6,923	26.85

Yurtiçindekilerin toplam ₺ mevduatı (Bin ₺)			
	27/02/2015	28/02/2014	Değ. (%)
TOPLAM	612,943,131	529,174,014	15.83
. Vadesiz	115,426,711	90,280,300	27.85
. Vadeli	497,516,420	438,893,714	13.36

Yurtiçi Yerleşiklere Ait DTH (Milyon \$)			
	27/02/2015	28/02/2014	Değ. (%)
TOPLAM	131,457	132,540	-0.82
. ABD Doları	77,392	78,523	-1.44
. Euro (Dolar karşılığı)	47,659	47,573	0.18
. Diğer dövizler (Dolar karşılığı)	2,557	2,590	-1.27
. Kıymetli Mad. Dep. Hes. (Dolar karşılığı)	3,849	3,854	-0.13

Mevduatın Vade Dağılımı (Bin ₺)			
	20/02/2015	21/02/2014	Değ. (%)
<b>a- ₺ mevduat</b>	<b>623,937,576</b>	<b>543,865,986</b>	<b>14.72</b>
. Vadesiz ve yedi gün ihbarlı	105,062,548	91,120,016	15.30
. Bir ay vadeli	96,451,718	71,637,434	34.64
. Üç ay vadeli	366,117,813	335,330,107	9.18
. Altı ay vadeli	26,845,113	23,437,359	14.54
. Bir yıl vadeli ve daha uzun vadeli	29,460,384	22,341,070	31.87
<b>b-Yabancı para mevduat</b>	<b>385,012,370</b>	<b>355,846,936</b>	<b>8.20</b>
. Vadesiz ve yedi gün ihbarlı	73,316,244	66,027,240	11.04
. Bir ay vadeli	57,321,539	51,395,255	11.53
. Üç ay vadeli	198,504,094	179,321,011	10.70
. Altı ay vadeli	19,214,779	20,992,693	-8.47
. Bir yıl vadeli ve daha uzun vadeli	36,655,714	38,110,737	-3.82

Mevduat Bankaları Kredileri (Bin ₺)			
	27/02/2015	28/02/2014	Değ. (%)
TOPLAM	1,108,629,364	918,139,474	20.75
Yurtiçi krediler	1,100,294,278	913,720,865	20.42
. ₺ krediler	806,551,474	681,582,317	18.34
. Yabancı para krediler	293,742,804	232,138,548	26.54
Yurtdışı krediler	8,335,086	4,418,609	88.64

Şirket Kuruluşları (Ocak)			
	2015	2014	Değ.(%)
. Kurulan	6,395	5,315	20.32
. Kapanan	2,441	2,314	5.49

**En Yüksek Faiz Oranları (2 Mart 2015 itibarıyla)**

₺ mevduata uygulanan faiz (%)		ABD Doları mevduata uygulanan faiz (%)		Euro mevduata uygulanan faiz (%)	
. Bir aya kadar vadeli	3,00 -20,00	. Bir aya kadar vadeli	0,25 -10,00	. Bir aya kadar vadeli	0,25 -10,00
. Üç aya kadar vadeli	4,00 -20,00	. Üç aya kadar vadeli	0,25 -10,00	. Üç aya kadar vadeli	0,25 -10,00
. Altı aya kadar vadeli	4,00 -20,00	. Altı aya kadar vadeli	0,25 -10,00	. Altı aya kadar vadeli	0,25 -10,00
. Bir yıla kadar vadeli	4,00 -20,00	. Bir yıla kadar vadeli	0,25 -10,00	. Bir yıla kadar vadeli	0,25 -10,00

**İç Borç Stoku (Milyar ₺)**

	2015	2014	Değ.(%)
Ocak	416.9	406.3	2.61

**Para Arzı (Bin ₺)**

	27/02/2015	28/02/2014	Değ. (%)
<b>M1</b>	<b>256,646,651</b>	<b>221,553,798</b>	<b>15.84</b>
DOLAŞIMDAKİ PARA	79,767,586	67,755,831	17.73
Dolaşıma Çıkan Banknot + Madeni Para	91,151,073	77,678,993	17.34
Banka Kasaları (-)	11,383,487	9,923,162	14.72
VADESİZ MEVDUAT (₺)	109,627,816	90,441,144	21.21
Mevduat Bankaları	100,918,985	83,150,359	21.37
Katılım Bankaları	8,696,320	7,283,100	19.40
TCMB	12,511	7,685	62.80
VADESİZ MEVDUAT (YP)	67,251,249	63,356,823	6.15
Mevduat Bankaları	61,727,049	57,881,914	6.64
Katılım Bankaları	5,516,971	5,465,765	0.94
TCMB	7,229	9,144	-20.94
<b>M2</b>	<b>1,043,771,391</b>	<b>930,659,043</b>	<b>12.15</b>
VADELİ MEVDUAT (₺)	506,705,680	450,898,664	12.38
Mevduat Bankaları	476,171,833	422,762,857	12.63
Katılım Bankaları	30,533,847	28,135,807	8.52
TCMB	-	-	-
VADELİ MEVDUAT (YP)	280,419,060	258,206,581	8.60
Mevduat Bankaları	262,556,435	240,813,543	9.03
Katılım Bankaları	17,862,625	17,393,038	2.70
TCMB	-	-	-
<b>M3</b>	<b>1,091,537,594</b>	<b>972,981,015</b>	<b>12.18</b>
REPO	8,379,591	8,549,596	-1.99
PARA PİYASASI FONLARI (B TİPİ LİKİT FONLAR)	13,445,859	10,615,250	26.67
İHRAÇ EDİLEN MENKUL DEĞERLER	25,940,753	23,157,126	12.02

**Tüketici Güven Endeksi**

	Şubat 15	Ocak 15	Değ.(%)
<b>TÜKETİCİ GÜVEN ENDEKSİ(*)</b>	<b>68.06</b>	<b>67.71</b>	<b>0.5</b>
.Halenin maddi durum beklentisi	86.75	87.84	-1.2
.Genel ekonomik durum beklentisi	90.87	91.49	-0.7
.İşsiz sayısı beklentisi (**)	60.64	67.81	-10.6
.Tasarruf etme ihtimali	25.00	23.69	5.5

(\*)Beklentiler gelecek 12 aylık dönem için sorgulanıyor.  
(\*\*)Söz konusu endeksin artması, işsiz sayısı beklentisinde azalışı, azalışı ise işsiz sayısı beklentisinde artışı gösteriyor.

**Sanayi Üretimi Değişimi (%)**

	Aralık 2014	Aralık 2013
.Arındırılmamış endekse göre (yıllık)	-1.2	4.7
.Takvim etkisinden arındırılmış endekse göre (yıllık)	0.7	4.7
.Mevsim ve takvim etkisinden arındırılmış endekse göre (bir önceki aya göre)	-0.1	2.0

**Dış Borç Anapara ve Faiz Ödemesi (Milyon \$) (Ocak-Şubat)**

	2015	2014	Değ.(%)
<b>Toplam</b>	<b>1,447</b>	<b>4,623</b>	<b>-68.70</b>
.Kamu	1,385	4,568	-69.68
.Merkez Bankası	62	55	12.73
.IMF'ye ödemeler	0	859	

**Turist Sayısı**

	2015	2014	Değ.(%)
Ocak	1,250,941	1,146,815	9.08

**İnşaat Ruhsatı ve Yapı Kullanma İzin Belgesi**

Daire sayısı (Yıllık)	2014	2013	Değ.(%)
.Ruhsat	1,014,678	837,282	21.19
.Yapı kullanma izin belgesi	766,527	721,501	6.24

**İmalat Sanayi Kapasite Kullanım Oranı (%)**

	2015	2014
.Şubat	72.8	73.3

**Protestolu Senetler (Ocak)**

	2015	2014	Değ.(%)
.Adet	85,934	88,580	-2.99
.Tutar (Bin ₺)	794,656	756,545	5.04

**İşsizlik Verileri (Bin Kişi-Kasım 2014 itibarıyla)**

	Toplam	Erkek	Kadın
.15 ve daha yukarı yaşta nüfus (Bin kişi)	57,236	28,311	29,015
.İşgücü (Bin kişi)	28,970	20,114	8,856
... İstihdam (Bin kişi)	25,874	18,168	7,705
... İşsiz (Bin kişi)	3,096	1,946	1,151
.İşsizlik oranı (%)	10.7	9.7	13.0
.Tarım dışı işsizlik oranı (%)	12.7	10.9	17.5
.Genç nüfusta (15-24 yaş) işsizlik oranı (%)	19.9	18.1	23.2

**DIŞ BORÇ STOKU (Milyon \$)**

	2014 3. Ç.	2014 2. Ç.	2014 1. Ç.	2013	2012
Türkiye brüt dış borç stoku (toplam)	396,800	401,981	388,280	389,540	339,041
Kısa vadeli	131,863	131,771	125,809	130,489	100,226
Uzun vadeli	264,937	270,210	262,471	259,051	238,815
Kamu sektörü (toplam)	118,639	119,437	117,125	115,863	103,983
Kısa vadeli	18,934	18,159	17,843	17,605	11,040
Uzun vadeli	99,705	101,278	99,282	98,258	92,943
TCMB (toplam)	2,944	4,289	4,862	5,234	7,088
Kısa vadeli	417	661	762	833	1,036
Uzun vadeli	2,527	3,628	4,100	4,401	6,052
Özel sektör (toplam)	275,218	278,255	266,293	268,443	227,971
Kısa vadeli	112,512	112,951	107,204	112,051	88,150
Uzun vadeli	162,706	165,304	159,089	156,392	139,821

**ÖNCEKİ DÖNEME GÖRE FARK (Milyon Dolar)**

	2014 3. Ç.	2014 2. Ç.	2014 1. Ç.	2013	2012
Türkiye brüt dış borç stoku (toplam)	-5,181	13,701	-1,260	50,498	35,140
Kısa vadeli	92	5,962	-4,680	30,263	18,630
Uzun vadeli	-5,273	7,739	3,420	20,235	16,510
Kamu sektörü (toplam)	-798	2,312	1,262	11,880	9,745
Kısa vadeli	775	316	238	6,565	4,027
Uzun vadeli	-1,573	1,996	1,024	5,315	5,718
TCMB (toplam)	-1,345	-573	-372	-1,854	-2,246
Kısa vadeli	-244	-101	-71	-203	-203
Uzun vadeli	-1,101	-472	-301	-1,651	-2,043
Özel sektör (toplam)	-3,037	11,962	-2,150	40,472	27,641
Kısa vadeli	-439	5,747	-4,847	23,901	14,806
Uzun vadeli	-2,598	6,215	2,697	16,571	12,835

**ÖNCEKİ DÖNEME GÖRE DEĞİŞİM (Yüzde)**

	2014 3. Ç.	2014 2. Ç.	2014 1. Ç.	2013	2012
Türkiye brüt dış borç stoku (toplam)	-1.3	3.5	-0.3	14.9	11.6
Kısa vadeli	0.1	4.7	-3.6	30.2	22.8
Uzun vadeli	-2.0	2.9	1.3	8.5	7.4
Kamu sektörü (toplam)	-0.7	2.0	1.1	11.4	10.3
Kısa vadeli	4.3	1.8	1.4	59.5	57.4
Uzun vadeli	-1.6	2.0	1.0	5.7	6.6
TCMB (toplam)	-31.4	-11.8	-7.1	-26.2	-24.1
Kısa vadeli	-36.9	-13.3	-8.5	-19.6	-16.4
Uzun vadeli	-30.4	-11.5	-6.8	-27.3	-25.2
Özel sektör (toplam)	-1.1	4.5	-0.8	17.8	13.8
Kısa vadeli	-0.4	5.4	-4.3	27.1	20.2
Uzun vadeli	-1.6	3.9	1.7	11.9	10.1