



CUMHURİYETİN SANAYİ OKULU:

SÜMERBANK

Sümerbank Nazilli Fabrika açılışında Müdür Fazlı Turga Atatürk, İsmet İnönü ve Celal Bayar'a bilgi veriyor (1937).



Türkiye'nin sanayi okulu Sümerbank, başta tekstil ve giyim sanayisi olmak üzere imalat sanayisi alanlarında yatırım, kuruculuk işletmecilik ve bankacılık yapmak her türlü mal ve hizmetin üretimi pazarlanması, dış satımı ve dış alımı hizmetlerini yürütmek amacıyla 11 Temmuz 1933 tarihinde kuruldu.

Nazmi KAL | nazmikal@yahoo.com

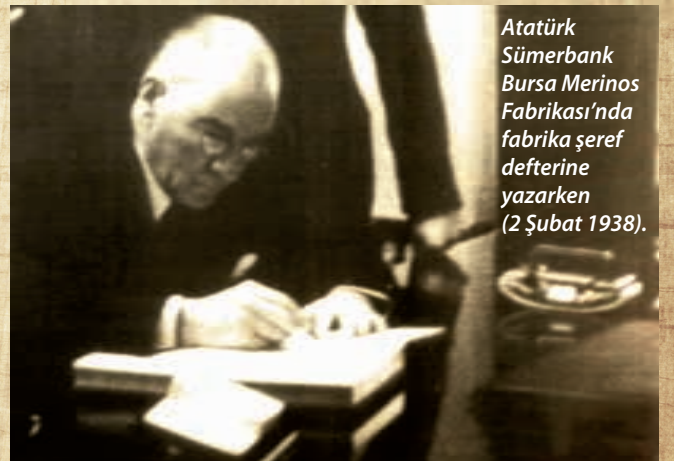
Dünya uygarlığının ve pek çok sektörde sanayinin öncüsü Türkler Anadolu'ya göçerken birikimlerini de taşımışlardır.

Atı ve koyunu ilk kez ehlileştiren, kendiri, pamuğu ilk kez eken ve biçen, av hayvanlarının derilerini tabaklayan, ipekli dokuma, halı gibi güzel dokumalar yapan Türkler bugün tekstil sanayi dediğimiz sektörün temellerini atmışlardır.

Dokuma sanayi Anadolu'ya Malazgirt Zaferi ile girdi. Denizli'nin altın tulle işlenmiş pamukları, Edirne'nin lüks deri sanayi, Adana ve Sivas yörelerinin kamlot adı verilen pamuk ipliği, Erzurum ve Erzincan'ın dokumaları, Ankara'nın sof ve sof ipliği Demirci, Gördes, Kula'nın halı ve kilimleri, Antakya'nın çuhaları ve özellikle Bursa, Bilecik ve İstanbul'un ipek dokumaları uzun süre Avrupalıların hayranlıkla aradıkları tekstil ürünleri olmuştur.

El sanatının dışında Türklerin boyama sanatının da Avrupalıların ilgi odağı olduğunu ve bu sanatı öğrenmek için casuslar gönderdiklerini de biliyoruz.

Bu derece ileri tekstil sanayi, Avrupa'nın sanayileşmesi ve Osmanlı'nın kapitülasyonlarla açık pazar haline gelmesi ve en önemlisi 1838 İngiliz Serbest Ticaret Anlaşması sonucu çökmeye başladı. Osmanlı Avrupa'nın makine ürünü tekstil eşyalarının pazarı oldu.



Atatürk Sümerbank Bursa Merinos Fabrikası'nda fabrika şeref defterine yazarken (2 Şubat 1938).



Atatürk, Merinos Fabrikası açılışı sonrası fabrikayı gezerken (2 Şubat 1938).

3. Selim tedbir almak istedi ama...

18 ve 19. yüzyıla gelindiğinde sanayideki bu çöküntü devlet adamlarının dikkatini çekmiş 3. Selim bazı tedbirler almak istemişse de ondan önce yapılan anlaşmalar kendisini engellemiştir.

Osmanlı İmparatorluğu'nda ilk tekstil fabrikaları yabancı girişim ve sermayesi ile kurulmaya başladı.

Bursa ve Lübnan'da ipek fabrikası, Adana, Tarsus ve İzmir'de pamuk ipliği fabrikası, Afyon ve İzmir'de halı ipliği fabrikaları kuruldu ise de dampingler yüzünden başarılı olamadı ve kısa sürede kapandı.

Devlet tarafından kurulan fabrikalardan, Bakırköy pamuklu dokuma fabrikası, askeri amaçlarla açılan Feshane Yünlü Dokuma Fabrikası, Beykoz Deri ve Kundura Fabrikası, Hereke İpeklili ve Yünlü Dokuma fabrikaları da harabe halinde Cumhuriyet'e kalmıştır.

Osmanlı'dan Cumhuriyet'e sadece dört fabrika kaldı

Amerika'dan ithal edildiği için Amerikan bezi adı da verilen kefen bezini dahi üretemeyen Osmanlı'dan Cumhuriyet'e yukarıda saydığım dört fabrika kaldı.

Bugün Türk ihracatının lideri, ülkemize

“Sümerbank olmasaydı ben Bossa'yı kuramazdım”
SAKIP SABANCI

milyarlarca dolar döviz kandıran, en yoğun istihdamı sağlayan tekstil sanayiinin doğuşu da Cumhuriyet'le başladı ve gelişti.

Bir sohbet sırasında Türkiye'nin en önemli tekstil sanayinin kurucusu Rahmetli Sakıp Sabancı'nın bana söylediği söz tekstil sanayinde Cumhuriyet'in katkısını ve önemini en net bir şekilde anlatmaktadır.

Türkiye Cumhuriyeti'nin ilk kuruluş yıllarında ülkenin tüm ulusal kaynaklarını (Atatürk'ün deyimi ile kuvve-i memba) kullanarak sanayileşme hareketinin daha verimli ve entegre bir şekilde yürütülmesini sağlamak üzere milli ihtiyaç ve menfaatlerimiz paralelinde sanayide öncü görevi üstlenebilecek güçlü bir kuruluşa ihtiyaç duyuldu.

Sanayi ve Maadin Bankası

Cumhuriyet'in sanayileşme yolunda attığı ilk adımlardan biri 19.4.1925 tarihinde kurulan Sanayi ve Maadin Bankası'dır. Bankanın yönetimine saydığım Osmanlı'dan kalan dört fabrika verilmişti. Bu banka daha sonraları devlet sanayi ofisi ile birleştirildi. Bu kuruluşun çalışmalarının iyi sonuç vermemesi üzerine yeni bir kuruluşa ihtiyaç duyuldu. Bu gelişmelerden sonra Türkiye'de temel sanayileri kurmak ve yönetmek üzere adını büyük önder Atatürk'ün koyduğu Sümerbank kuruldu.

Türkiye'nin sanayi okulu, Sümerbank, başta tekstil ve giyim sanayisi olmak üzere imalat sanayisi alanlarında yatırım, kuruculuk, işletmecilik ve bankacılık yapmak, her türlü mal ve hizmetin üretimi, pazarlanması,



Nurullah Esat Sümer

dış satımı ve dış alımı hizmetlerini yürütmek amacıyla 11 Temmuz 1933 tarihinde kuruldu. İlk Genel Müdürü Nurullah Esat Sümer, ilk yönetim kurulu başkanı Safa Apaydın'dır. Sümerbank, Cumhuriyet Türkiye'sinin sanayileşmesinde başı çekmiş bir kuruluştur. Kuruluştaki 20 milyon TL sermayesinin tamamı Hazine tarafından karşılandı.

11 Temmuz 1933 günü kurulan Sümerbank, fabrikaların üretim faaliyetleri üzerinde olumsuz etkide bulunan bütün unsurları ortadan kaldıracak, benzeri özel kurumların daha verimli çalışma yöntemleri ile ticari bir serbesti içinde gelişecekti. Bu nedenle kuruluşa şirket yapısı verildi.

Bankanın kuruluş kanununda "Gelecekte Sümerbank'ın sahibi bulunacağı fabrikalar hisselerinden bir kısmını Türklerin ve Türk teşekküllerinin eline geçmesi uygun görülmüştür" demekle özelleştirilebileceğinin işaretini vermektedir.

Sümerbank sanayileşme sürecinde ilk önce kurulması düşünülen sanayi kolları için ulusal ve özel teşebbüslerle birlikte çalışacak bir devlet teşekkülü olacaktı. Aynı zamanda sanayileşmeye süreklilik kazandıracak ve gerekli personeli yetiştirecekti.

Sümerbank devlet sermayesi ile kurulacak bütün sınıai kurumların etüt ve projelerini hazırlayacak, kuracak ve yönetecekti. Gerek kendi fabrikaları gerek ülkede diğer fabrikalar için gerekli usta ve işçileri yetiştirecek, bu amaçla okullar açacak, yurtta ve dış ülkelerde öğrenci okutacaktı.

Sanayi müesseselerine kredi açacak ve bankacılık alanında faaliyette bulunacaktı.

Öncelik sırası neydi?

Sümerbank sanayide kuracağı tesisleri öncelik sırasına şöyle koymuştu:

1- Ana ham maddeleri yurtta yetişen ve henüz ülke tüketime için karşılanmadığı sanayi kolları.

2- O güne kadar hammadde olarak ihraç edilen ancak mamul ya da yarı mamul hale koyarak değerlendirilebilecek ve sürümünü sağlanabilecek malların üretimi.

3- Ham maddeleri yurtiçinde üretilmemekle beraber ürünleri büyük oranda yurtiçinde tüketilen, kurulmaları halinde hammaddeleri ülkede yetiştirilebilecek sanayi kolları.

4- Hammaddesi yurtta bulunmayan ve ülke kaynakları ile sağlanamayacak olan ancak üretilmesi ülke ekonomisi için zorunluluk gösteren ürünler.

Sovyetlerin desteği ile ilk tekstil fabrikaları kuruldu

Sümerbank'ın kuruluşunda İsmet İnönü'nün başkanlığında Türk hükümet heyetinin Nisan-Mayıs 1932 tarihlerinde Sovyet Birliği'ne yaptığı ziyaretin önemi büyüktür. 6 Mayıs 1932'de İ. İnönü ile İ.V. Stalin arasında ikili görüşme yapıldı. Bu görüşmede Sovyet yönetimi ile bir anlaşma yapıldı.



1938 yılı Nazilli Basma Fabrikası katlama dairesi çalışanları.

Anlaşmada 20 yıl içinde karşılığı Türk ihraç malları, narenciye, tütün vs ile ödenmek üzere 8 milyon ABD Doları kredinin verilmesi karara bağlandı. Açılan kredi sayesinde ve Sovyet teknolojileri yardımıyla ilk Türk tekstil fabrikaları kurulmaya başlandı.

Anlaşma gereği deneyimli bir Sovyet uzmanı olan Prof. Orlof başkanlığında bir heyet geldi. Üç dört ay gibi kısa zamanda olumlu, uygulanması mümkün bir rapor hazırladı. Yaptığı planı yetkililere anlatarak gitti. Sovyet heyetinin başı, plan tatbikati için gerekli makinelerden bize neler verebileceklerini, veremediklerini nereden alabileceğimizi açıkça söyledi. "Sizin ihtiyacınız olan şu kalitede makineyi biz veremeyiz. Bunu şuradan alacaksınız diyerek" çok dürüst davrandı. Bu gelişmelerden sonra bir bir fabrikalar kurulmaya başlandı.

Kayseri Bez Fabrikası

1. Beş Yıllık Sanayi planının kombine halinde öngördüğü ilk pamuklu tesisi Kayseri Bez Fabrikası oldu. Temeli 20.5.1934 tarihinde İsmet İnönü tarafından atıldı. Fabrika Sovyet kredisi ile kuruldu. Makineleri Sovyetler Birliği'nden temin edildi. Fabrika 6 Eylül 1936'da işletmeye açıldı.

Yıllık üretim kapasitesi 63 bin 722 ton iplik ve 38 milyon 162 bin metre bez üretimi idi.

Fabrika enerjisini kendi buhar türbinlerinden elde ediyordu. Ortalama 2 bin 900 erkek 250 kadın işçi çalışıyordu.

Sümerbank Kayseri Bez Fabrikası, toplumun batılılaştırılmasında etkili oldu. Başta

lojmanlar olmak üzere tüm mekanlar, kentin mimari ve sosyal kültürüne uygun yapıldı.

Tesis, ekonominin ve eğitimin gelişimine de katkıda bulundu. Fabrika, işçisini çalıştırmaya başlamadan önce eğitti, onlara "meslek" kazandırdı ve işlerinde uzman insanlar yetiştirdi. Bu bireyler, fabrikadaki çalışma sürelerinin ardından, özel girişimleri ile yeni tesisler kurdular ve başta Kayseri kenti olmak üzere tüm yurdun ekonomik gelişimine katkıda bulundular.

Özellikle, 1935-1945 yılları arasında işletme binaları ile birlikte inşa edilen Sümerbank Kayseri Bez Fabrikası lojmanları sosyal konut anlayışını getirdi. 1930'lar Türkiye'si için ilk olan lojmanlar, aynı zamanda ülkenin ilk toplu konut uygulamasıdır. Lojmanlar aynı zamanda, çevresini de şekillendirdi.

Konya-Ereğli Bez Fabrikası

1. Beş yıllık sanayi programı kapsamında düşünülen ikinci pamuklu tesisi Konya'nın uzak bir kazası olan Ereğli'de kuruldu. Temeli 20 Ekim 1934'de atılan fabrika 4 Nisan 1937'de üretime geçti. 18 bin 400 işçi 329 tezgahla çalışan fabrika yılda 35 bin 343 ton iplik ve 6 milyon 350 bin metre bez üretecek kapasitede idi. Fabrikada ayrıca merserizasyon, kasar, top boyama, iplik boyama ve apre birimleri de vardı. Fabrika enerjisini bünyesindeki termik santralden ve İvriz Hidro elektrik santralinden alıyordu.

Nazilli Basma Fabrikası

Sümerbank'ın ülkemize kazandırdığı bir başka fabrika da Nazilli Bez Fabrikası

oldu. 25 Ağustos 1935 günü temeli atılan fabrika 9 Ekim 1937'de üretime geçti. Basma makineleri ve bir kısım terbiye makineleri hariç fabrikanın bütün aletleri Sovyet kredisi ile Sovyetler Birliği'nden getirildi. Tesisin maliyeti 8 milyon lirayı aşıyordu. Karşılığı narenciye ürünleri ile ödenecekti. Fabrika enerjisini kendi termik santralından karşılıyordu. 28.236 işçi ve 768 tezgahla yılda 68 bin 980 ton iplik 23 milyon 120 bin metre basma üretecek kapasiteye sahipti. Halk tipinde basma, tobralko ve pazen üretti. Açıldığı ilk yıl 133 ton pamuk ipliği ve 198 bin metre pamuklu dokuma üreten fabrika 1940 yılına gelindiğinde 2 bin 625 ton pamuk ipliği 13 milyon 630 bin metre pamuklu dokuma üretti. Fabrikada 750'si kadın olmak üzere bin 600 işçi çalışıyordu.

Fabrikayı Atatürk açtı

Nazilli Basma Fabrikası 9 Ekim 1937'de Atatürk tarafından işletmeye açıldı. Sümerbank Basma Fabrikası, Atatürk'ün kafasındaki "Sosyal Fabrika Projesi'nin" ilk uygulaması olması bakımından çok önemlidir. Atatürk'ün kafasındaki fabrika, sadece üretim yapılan bir mekan değil, aynı zamanda "Ar-Ge" çalışmalarının yapıldığı bir laboratuvar, eğitim verilen bir okul, her türlü sanat ve spor imkanlarına sahip bir kültür kompleksi, kısacası adeta dört dörtlük bir "yaşam alanı", bir kampustur.

Nazilli Basma fabrikaları Sümerbank fabrikaları içinde özellikle çevreye sağladığı olanaklar ve sosyal tesisleri ile en ünlüsüdür. Dönemin benzer sanayi kuruluşları gibi Nazilli Basma Fabrikası da fabrika olmaktan çok sosyal tesisti. Önce yüzyıllar boyu sürüp giden sıtma afetini yendi. Fabrikanın kurulduğu alandaki bataklıklar kanallar açılarak kurutuldu ve sıtma afetine darbe vuruldu. Fabrikada kurulan hastane halka da yardım etmeye başladı. Çevreye okaliptüs ağaçları dikildi, kinin (sıtma ilacı) dağıtıldı. Fabrika tüm işçi guruplarının sorunlarına eğilmiş ve çözümler üretmiştir. Çiftçinin ilkel ziraat aletleri ile yaptığı tarımı modernleşirdi.

Fabrika açılmadan fabrikanın ihtiyacı pamuğu yetiştirmek için 200 adet modern tohum ekme makinesi getirildi. Traktör, römork ve benzer tarım araçları Nazilli'ye getirildi, kullanılması çiftçilere öğretildi. Esnafın kazancı arttı, oteller, lokantalar açıldı. Nazilli şehir görünümü



Sümerbank sporcuları, bir geçit töreninde.

kazandı. Nazilli'nin ilk kütüphanesi, Sümer Çocuk Kütüphanesi açıldı.

Nazilli'de 2000'li yılda bile tiyatro yoktur ama 1937 yılında Sümerbank Nazilli Fabrikası'nda 700 kişilik tiyatro salonu vardı.

Konserler, müsamereler, temsiller, aile toplantıları, düğünler fabrikanın salonunda yapılırdı.

1937 yılında kurulan Sümer Spor Nazilli gençliğini tembellikten, kahve köşelerinden kurtardı. Cumhuriyet Nazilli'de Sümerbank Basma Fabrikası aracılığı ile kendisini hissettirdi. Sonra bütün benzerleri gibi Cumhuriyet'in sanayileşme hamlesinin emektar kuruluşlarından Nazilli Basma Fabrikası da çöktü. 1940'larda 4 bin 500 işçi çalıştıran fabrikanın işçi sayısı 1963'de 2 bin 500'e 1997'de 949'a düştü. Tiyatro, sinema salonları, diğer sosyal tesisler artık yok.

Bursa Merinos Fabrikası

1. Beş yıllık sanayi planının öngördüğü yün ipliği fabrikası Bursa'da kuruldu. Merinos Fabrikası'nın temeli 28 Kasım 1935 günü atıldı. Fabrika 2 Şubat 1938'de üretime geçti. Açılışı Atatürk yaptı. Atatürk Merinos Fabrikası'nın şeref defterine şunları yazdı: "Sümerbank Merinos Fabrikası, pek kıymetli bir eser olarak milli sevinci artıracaktır. Bu eser yurdun, hulus ile Bursa bölgesinin endüstri inkişafına ve büyük milli ihtiyacın giderilmesine yardım edecektir".

Başlangıçta 16 bin 140 eğirme ve 7 bin katlama işi ile kurulan fabrika 1941'de İngiliz sistemi kamgarn tesisi ile takviye edildi ve iş eğirme sayısı 17 bin 20'ye katlama iş sayısı da 7 bin 320'ye çıkarıldı. Fabrikada 650 kadın ve bin 300 erkek işçi çalışmakta idi.

Malatya Bez Fabrikası

1. Beş yıllık sanayi planında jakarlı fabrikanın kurulması öngörülmüştü. Bu görev İş Bankası, Ziraat Bankası ve Sümerbank'ın ortaklığı ile Malatya Bez Fabrikası'nda gerçekleşti. 5 milyon sermaye ile kurulan fabrikanın inşaatına 1937 yılında başlandı. 1940 yılında işletmeye girdi. Ortalama 3 bin 500 işçi çalıştırmakta idi.

O gün için ülkenin en modern jakarlı tezgahları ile donatılmış olan Malatya Fabrikası her türlü, ham, kasarlı ve boyalı, düz, çizgili ve çiçekli ve jakarlı dokuma ve özellikle pamuklu ve ipeklilik dōşemelik üretebilmekte idi.

Kendi ihtiyacını üreten fabrika ayrıca piyasanın tek ve çift katlı iplik ihtiyacına da cevap veriyordu.

Malatya Fabrikası 25 bin 200 işçi, 438 tezgahla yılda 53 bin 590 ton iplik ve 11 milyon 655 bin metre dokuma üretecek kapasitede idi. Enerjisini kendi termik santralinden sağlayan fabrika Derme yöresinde de bir hidroelektrik santrali kurdu.

Malatya Bez Fabrikası'nın açılışını İş-



met İnönü yaptı. Fabrikasının açılışında İnönü'nün eşi Mevhibe İnönü'ye birkaç metre bez armağan edildi.

1950'de Demokrat Parti iktidara gelince Malatya milletvekili Ahmet Gürkan, meclis kürsüsünden "İnönü ailesi devleti soydu, Malatya Fabrikası'ndan metrelerce bez götürdüler, ben gözümle gördüm" dedi.

Evet doğru idi. Fabrikasının açılışında Mevhibe Hanım'a birkaç metre basma hediye etmişlerdi; ama İnönü faturasını almış parasını ödemişti.

Bu iddia üzerine İnönü Özel Kalem Müdürü'ne "Konuyu araştır ve faturayı bul" dedi. Özel kalem müdürü faturayı buldu ve ertesi gün TBMM toplantısında İnönü bez için ödediği faturayı gösterdi.

Ahmet Gürkan büyük bir olgunluk göstererek kürsüden İnönü'den özür diledi ve yanına giderek elini öptü.

Ahmet Gürkan Mevhibe İnönü'ye bezlerin verildiğini görmüş ama İsmet İnönü'nün hediye edilen bezlerin faturasını ödeyecek dercede dürüst olabileceğini düşünememişti.

Maalesef Türkiye O'ndan sonra bu davranışı gösterecek bir politikacıyı görmedi.

Sümerbank bunların dışında 2000'li yıllara, günümüze kadar üretim yapan pek çok fabrika kurdu. Sümerbank Gemlik Suni İpek ve Viskos Mamulleri Sanayi Müessesesi-

si'nin temeli 28 Kasım 1935 tarihinde atıldı ve fabrika Atatürk tarafından 1 Şubat 1938 tarihinde işletmeye açıldı.

Sivas Çimento Sanayi Müessesesi'nin yapımı 1938 yılında başladı ve fabrika 5 Haziran 1943 tarihinde işletmeye alındı.

Sümerbank Beykoz Deri ve Kundura Sanayi Müessesesi 1812 yılında II. Mahmut tarafından özel sektörden satın alındı (devletleştirildi). Fabrika 1925 yılında Türkiye Sanayi ve Maadin Bankası'na devredildi; 1933 yılında da Sümerbank'a bağlandı.

Isparta Gülyağı Fabrikası (Türk Gülyağı Ltd. Şti.) 1935 yılı Mart ayında faaliyete geçti. Şirketin sermayesinin üçte ikisi Sümerbank'a, üçte biri Ziraat Bankası'na aitti. 1945 yılında Tekel'e devredildi.

Sümerbank'ın kurduğu müesseseler elbette bu kadar değil. Önemlilerini saydığımız müesseselerden başka Adana Çırçır ve prese fabrikası, Ceyhan çırçır prese ve çeltik fabrikası, Hereke yün ipliği yünlü dokuma ve halı, Isparta yün ipliği ve halı, Halkapınar, İzmir pamuklu dokuma, İzmir çırçır ve prese, Taşköprü kendir soyma fabrikalarını da kurdu.

İplik ve dokuma fabrikalarının işletme araç ve gereci ve yedeklerinin üretimi ve tüm önemli onarımları fabrikaların kendi atölyelerinde yapılmakta idi.

Bu atölyelerden özellikle Bursa Merinos,

Defterdar, Ereğli, Kayseri ve Nazilli fabrikalarının atölyeleri diğer fabrikaların toplu ihtiyaçlarını da karşıladı.

Bu atölyeler gerektiğinde iplik makineleri ve dokuma tezgahları yapabilen ülke ölçüsünde atölyelerdi.

Sümerbank mağazaları

Bu ve daha birçok işletmenin faaliyete geçmesi ile Sümerbank sayısı 17'yi bulan asıl ve yan kurumları ile dokuma alanında ülkenin en büyük girişimi haline geldi,

Bir yanda bu fabrikalar kurulurken bir yandan satış işlerine el atıldı. 1934 yılında Sümerbank Yerli Mallar Pazarları Müdürlüğü'nü kurdu. Yedi mağaza açtı. Yerli mallar pazarı Sümerbank fabrikalarının tüm ürünlerini tek elden satışını amaç edinmişti. Bu tür girişimin amacı bir yandan Sümerbank ürünlerini tanıtmak ve satışını yapmak ve piyasayı yakından izlemektir.

Sümerbank İstanbul'dan sonra Samsun, Mersin ve İzmir'de mağazalar açtı.

Sosyal tesisler

Her fabrika, çevresine uygarlık dağıtan, halkın sosyal, kültürel yaşantısına katkı yapan kurumlardı. Fabrikalarda işçi mahalleleri, modern evler, işçi pavyonları, çevreye de hitabeden kantin ve sinema salonları, revirler, bazılarında her türlü olanakları ile hastane, kreş, ilkokul, çırak okulu kurmuşlardır.

Bakırköy, Gemlik ve Hereke'de deniz sporu tesisleri, Kayseri ve Malatya'da yüzme havuzları, spor sahaları kurarak çevrelerine örnek olmuşlardır. Fabrikada çalışan işçilerin evlerine, mahallelerine gittiklerinde fabrikada gördüklerini uygulamışlar halkın sosyal yaşamı değişmiştir. Sümerbank'ın bir başka özelliği kuruluş kanununa özelleştirme maddesini koymasındır. Yüce Atatürk Türkiye'de 1980'den sonra uygulamaya giren özelleştirmeyi 1934 yılında öngörmüştür. Sayın Sabancı'nın başta yazdığım sözü bir gerçeği ifade etmektedir.

Sümerbank gerçekten ülkemizin sanayi okulu oldu. Ülkemizde kurulan tüm tekstil fabrikaları hemen hemen Sümerbank çalışanları tarafından kuruldu. İhracatımızda ve istihdamda en büyük sektör olan tekstil sektörü Atatürk'e çok şey borçludur.

NOTLAR:

Nazmi Kal'ın 2. baskısı yapılan "1923-1939 Kalkınma Mucizesi-Atatürk'ün Diktiği Ağaçlar kitabından özetlenmiştir.