



NEVŞEHİR TSO ÖNCÜLÜĞÜNDE KENTİN SORUNLARI ÇÖZÜLÜYOR

Nevşehir Ticaret ve Sanayi Odası, düzenlediği organizasyonlarda kentin sorunlarını yetkili mercilere anlatarak, çözüm odaklı çalışmalara imza atıyor.

Başbakan Binali Yıldırım, Nevşehir Ticaret ve Sanayi Odası'nın düzenlediği akşam yemeğinde işadamları ile bir araya geldi. Toplantının açılış konuşmasını yapan NTSO Başkanı M. Arif Parmaksız; İslah Organize Sanayi Bölgesi, turizm ve tarım sektörünün sorunları hakkında bilgilendirmede bulundu. Parmaksız şunları söyledi: "Öncelikle, ilimizdeki organize sanayi bölgelerinin doğalgaza kavuşturulması için; BOTAŞ'ın çalışmaları başlaması hususunda desteklerinizi bekliyoruz. Nevşehirimizin diğer bir sorunu ve iş adamlarımızın talebi ise modern zahire pazarı ile toptancılar sitesinin yapılmasıdır. Bizlerin talebi bu yatırımların TOKİ işbirliği içerisinde gerçekleştirilmesidir. Kapadokya turizminin lokomotiflerinden balonculuk sektörümüzün beklentisi ise hala %18 olarak uygulanmakta olan KDV'nin turizm sektöründe uygulanan %8 oranına düşürülmesidir."

Başbakan Yıldırım'dan müjde

Başbakan Binali Yıldırım da NTSO Başkanı M. Arif Parmaksız tarafından iletilen

sorunlarla ilgili açıklamalarda bulundu.

İslah Organize Sanayi Bölgesi'nin doğalgaza kavuşturulması ile basınç düşürme istasyonlarının inşa edileceğini ifade eden Başbakan Yıldırım; TOKİ işbirliğinde toptancılar sitesi ile zahire pazarının da inşa edileceği müjdesini verdi. Başbakan Yıldırım balonculuk sektörü ile ilgili olarak çalışma yapılmasının talimatını da verdi.

Vergi rekortmenleri ödülleri aldı

Diğer yandan Nevşehir Ticaret ve Sanayi Odası'nın 90. Yılı kapsamında düzenlenen Ödül Töreni'nde Nevşehir gelir ve kurumlar vergisi mükelleflerinden ilk 10'a girenler ödülleri Çevre ve Şehircilik Bakanı Mehmet Özhaskeki ile TOBB Başkanı M. Rifat Hisarcıklıoğlu'nun elinden aldı.

Ödül alanları tebrik eden NTSO Başkanı Parmaksız, "İnşallah bütün işletmelerimiz için işler istedikleri gibi gider. Bütün üyelerimiz daha çok kazanırlar, daha çok vergi verirler. Biz Oda olarak onlara hizmet etmeye, işlerini daha da kolaylaştırmaya çalışıyoruz ki

biz de onlar varsa varız" diye konuştu.

Bu arada Çevre ve Şehircilik Bakanı Mehmet Özhaskeki, tören öncesinde Nevşehir İslah Organize Sanayi Bölgesi'ne giderek Türkiye'nin ilk 100 şirketi içerisinde yer alan ildeki tek firma olan Nevsac LTD ŞTİ'yi ziyaret etti.

Sanayicinin üreticinin memleket geleceğinin teminatı olduğuna değinen Bakan Özhaskeki, "Bizleri işyerlerinde ağırlayarak sanayicilerimizle bir buluşma ortamı yaratan Nevsac şirketinin değerli Yönetim Kurulu Başkanı Mehmet Ali Öbekli Bey'e değerli kardeşi Erdal Bey'e teşekkürlerimi iletiyorum. Ayrıca Nevşehirimize böyle devasa bir yatırım yaptıkları için kendilerini takdir ediyorum. Allah işlerini, bahtlarını açık etsin. Onlar güçlü olacak ki ülke güçlenecek. İnşallah önümüzdeki yıllarda ilk 500'e giren bir şirket olarak görmek nasip olur. Umarım bu firmalarımızın sayısı artar; daha çok istihdam daha çok üretim olur" dedi.

Ercosman unutulmadı

Öte yandan dereceye giren mükelleflere ve NTSO üyeliğinde 40. yılını tamamlayan üyelere plaket verildiği NTSO 90. Yıl Ödül Töreni'nde tayini çıkan ilin defterdarı Hatice İşcen Ercosman unutulmadı.

Çevre ve Şehircilik Bakanı Mehmet Özhaskeki ve TOBB Başkanı Hisarcıklıoğlu'nun da katıldığı ödül töreninde, ilde geçirdiği süre boyunca verdiği hizmetlerden ötürü NTSO Başkanı Parmaksız ve NTB Başkanı Savaş tarafından Ercosman'a teşekkür plaketi takdim edildi.

PROJEKSİYON

FAİZ:

Faiz, adeta herkese meydan okuyor, ayak diriyor düşmemek için. Özellikle kredi faizi ne kadar düşürülmek istenirse istensin son dönemde tersine bir grafik çiziyor ve artış gösteriyor.

Son iki ayda, yani şubat ve martta TL ve euro cinsi ticari kredi faizlerinin de, yine TL cinsi ihtiyaç ve taşıt kredisi faizlerinin de; TL, dolar ve euro cinsi mevduat faizlerinin de arttığı gözleniyor.

Gerileme de yok değil. Bu iki ayda dolar cinsi ticari kredi faizleri ile konut kredisi faizlerinde gerileme söz konusu.

Onca çabaya rağmen faizdeki artışı nasıl açıklayacağız peki... Aslında faizin ne olduğunda uzlaşabilirsek, bu sorunun yanıtı kendiliğinden ortaya çıkacak.

Faiz, özünde "paranın kirası"dır, değil mi... Nasıl sahip olduğunuz konutu kullanmaz ve başkasının kullanımına sunar, bunun karşılığında kira alırsanız, kullanmadığınız parayı da başkasının kullanmasına izin verir, bunun karşılığında kira, yani faiz alırsınız.

Kiranın yıldan yıla değişimini belirleyen en büyük etken o dönemdeki enflasyonun ne olduğudur.

Paranın kirası olan faizi ise o paraya ulaşmanın kolaylığı ya da zorluğu, yani miktarı tayin eder; faizin değişme eğiliminin yönünü ise tabii ki enflasyon.

Enflasyon son dönemde nasıl seyrediyor, bunu hepimiz biliyoruz. Enflasyon ve faizi, şu ayrıntıya dikkat ederek irdelemek gerek. Herhangi bir aydaki, örneğin ocak ayındaki ortalama faiz oranı oluşurken henüz o ayın enflasyonu bilinmiyor. Tüm hesaplar aralıktaki gerçekleşmeye ve ocakta ne olabileceğine dönük tahminlere dayalı olarak yapılıyor. Tabii ki bankaların maliyet ve kar gibi hesapları ayrı.

Kredi ve mevduat faiz oranları nasıl seyrediyor? (Yüzde)

	Ticari krediler			Türk Lirası cinsi			Mevduat		
	TL cinsi krediler	Dolar cinsi krediler	Euro cinsi krediler	İhtiyaç kredileri	Taşıt kredileri	Konut kredileri	TL mevduat	Dolar mevduatı	Euro mevduatı
Ay ortalaması									
Ocak 16	15,71	4,23	3,23	17,61	15,82	14,27	10,85	1,83	1,23
Şubat	15,98	4,27	3,11	17,94	16,32	14,45	11,02	2,00	1,24
Mart	16,38	3,89	3,22	18,03	16,33	14,45	11,01	2,01	1,25
Nisan	15,97	4,34	3,36	17,85	15,92	14,33	10,81	1,95	1,21
Mayıs	15,50	4,05	3,08	17,52	15,54	13,96	10,50	1,89	1,14
Haziran	15,32	4,07	3,06	17,33	15,30	13,84	10,25	1,80	1,08
Temmuz	15,20	4,15	3,04	17,38	15,31	13,67	9,95	1,83	1,03
Ağustos	14,67	4,54	3,67	17,52	15,45	12,86	9,93	1,97	1,08
Eylül	14,45	4,21	2,79	17,34	15,01	12,09	9,88	2,00	1,07
Ekim	14,78	4,43	3,24	16,72	14,74	12,12	9,79	2,21	1,12
Kasım	13,99	4,67	3,13	16,09	13,71	11,69	9,65	2,26	1,14
Aralık	14,27	4,66	3,07	16,20	13,86	11,42	9,57	2,29	1,14
Ocak 17	13,96	4,65	2,71	16,36	15,21	11,45	9,50	2,37	1,11
Şubat	14,69	4,32	3,41	16,72	15,62	11,38	9,84	2,45	1,13
Mart	15,32	4,35	3,02	16,62	15,38	11,06	10,04	2,39	1,13

Faiz daha da artar mı?

Örneğin ocak ayındayız ve biliyoruz ki aralık itibariyle yıllık enflasyon yüzde 8.53.

Şubata geliyoruz, artık ocak ayındaki yıllık enflasyonu biliyoruz; bir artış var yüzde 9.22'ye çıkmış.

Bu kez mart ayındayız, şubat oranları açıklanmış ve oran yüzde 10.13'ü bulmuş.

Nisana gelmiş ve mart sonundaki durumu öğrenmişiz, yıllık oran artık yüzde 11.29 düzeyine ulaşmış.

Yani adım adım artan bir enflasyon var. Paranın kirasını da artırmak gerekiyor, yoksa vatandaş parasını bankalara getirmeyecek. Bankalar ne yapıyor; kaynak yaratmak için önce mevduata daha yüksek faiz ödüyor, sonra da bunu kredi faizine yansıtıyor.

Çok yalın olarak şubat ve mart aylarında yaşadığımızın özeti bu. Nisanda öğrendiği-



miz mart ayındaki yıllık enflasyon son dönemin en yüksek, dolayısıyla faizin daha da arttığını görmek şaşırtıcı olmaz.

Bu enflasyona bu faiz normal

Bu yılki enflasyonu tek hanede tutmak neredeyse olanaksız gibi. Enflasyonun yüzde 10-11 arasında gerçekleşmesi beklenen bir yılda paranın kirası olan faizi bu düzeyin

altına indirmek, tasarruf eden vatandaşa "Paranı bankaya getirme, git harca ya da döviz al, altın al" demekle eş anlamlı sayılır.

Kaldı ki brüt yüzde 10 dolayındaki faizden tasarruf sahibinin eline faizden yapılacak kesintiler yüzünden çok daha düşük net faiz geçeceği gerçeği de ortada.

Bankalar para bulmak durumunda. Hangi banka eskisi kadar dış krediyle kaynak yaratmaya daha sıcak bakabilir ki! O geçmişte kaldı, çok düşük faizli dövizle borçlan, içeride görece yüksek faizle kredi aç! Şimdi o döviz bir anda çok pahalı hale gelebilir. O yüzden bankalar ne yapıp edip yurtdışında

mevduat toplamak, bunun için de faizi çok aşağılara çekmemek durumunda.

Bunun anlamı da açık... İstediğimiz kadar çaba gösterelim; bu yıl ne mevduat faizi çok aşağı gidecek, ne kredi faizi. Ama olur ya enflasyonu birden çok hızlı bir şekilde aşağı çekebiliriz, o zaman durum değişir tabii ki...

ENFLASYON:

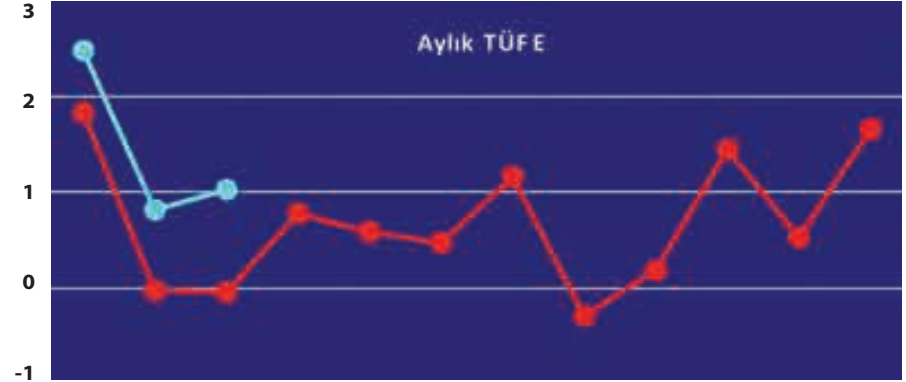
Fiyatların herhangi bir dönem düşük artış göstermesi iyi de bir sonraki yıl aynı dönem bu kez aynı oranların çok üstüne çıkıldı mı yıllık oranlar adeta tırmanışa geçiyor. Bu yıl da büyük ölçüde bu durumu yaşıyoruz.

Geçen yılın şubat ve mart aylarında fiyatların artması bir yana çok az da olsa gerilemeler görmüştük. İstisnai bir durumdu bu. Biz yaz aylarında fiyatların çok az arttığına, hatta gerilediğine alışkınız da, şubat ve mart için böylesine pek rastlanmaz. Ama geçen yıl tüketici fiyatları şubatta yüzde 0.02, martta yüzde 0.04 oranında da olsa gerilemişti.

İşte bu gerilemelerin yarattığı baz etkisi, 2017'nin bu aylarında yıllık TÜFE'nin birden çok hızlı artış göstermesine yol açtı. Çünkü bu yıl söz konusu aylarda geçen yılki gibi bir hareket sağlama şansımızın olacağını kimse beklemiyordu ve nitekim fiyat artışı geçen yılı mumla arattı. Tüketici fiyatları şubatta yüzde 0.81, martta yüzde 1.02 artınca yıllık TÜFE mart itibarıyla yüzde 11.29'a fırladı.

Şubat ve mart aylarındaki artışın görece yüksek olmasında en büyük etken kuşkusuz döviz kurundan gelen baskı. Ayrıca geçen yıl gıda maddelerinin fiyatındaki artış çok düşük seyrediyor ve TÜFE'de ağırlık yönünden ilk sırada bulunan gıda ve alkolsüz içkiler grubu toplam artışı frenleyen bir etki yapıyordu. Bu yıl, geçen yılki olumlu etki ortadan kalktı, çünkü gıda maddelerinin fiyatındaki artış hızlandı. Biraz önce belirttiğimiz gibi Türk parasının değer kaybetmesinden kaynaklanan ulaştırma zamları da toplam TÜFE artışını yukarı iten bir etki yaptı.

Martta geline yüzde 11.29'dan sonra daha da yukarı bir hareket olacağı pek beklenmiyor. Yaz aylarında, özellikle de temmuzda yıllık oranın yüzde 10 düzeyine gerilemesi, hatta tek haneye inmesi



	Ocak	Şubat	Mart	Nisan	Mayıs	Haz.	Tem.	Ağus.	Eylül	Ekim	Kas.	Ara.
2016	1.82	-0.02	-0.04	0.78	0.58	0.47	1.16	-0.29	0.18	1.44	0.52	1.64
2017	2.46	0,81	1,02									



	Ocak	Şubat	Mart	Nisan	Mayıs	Haz.	Tem.	Ağus.	Eylül	Ekim	Kas.	Ara.
2016	9.58	8.78	7.46	6.57	6.58	7.64	8.79	8.05	7.28	7.16	7.00	8.53
2017	9.22	10,13	11,2									

mümkün olabilecek gibi görünüyor. Daha sonrasına ilişkin tahminler yine çift haneye işaret ediyor.

Aralık ayına geldiğinde yıllık oranı hızla aşağı çekecek en belirgin etken ise geçen yılın aralık ayında, aralık ayları ortalamalarının çok üstüne çıkarak yüzde 1.64 düzeyinde gerçekleşen artış. Aralık 2017 itibarıyla hesaplanacak yıllık orandan geçen yılın aralık ayındaki bu yüzde 1.64'ün

çıkması ve yerine büyük ihtimalle daha düşük bir oranın girmesi yıllık gerçekleşmeyi birden aşağı çekecek gibi. Ama yine de o birden aşağı inmiş oranın bile tek hane olacağı beklenmiyor.

Gidişat, TÜFE'de bu yılı yüzde 10.5 dolayında kapatacağımıza işaret ediyor. Daha geniş bir marjda ifade etmek gerekirse bu yılki TÜFE yüzde 10-11 arası gerçekleşebilir.

Bir bakışta üç yılın ekonomik göstergeleri

		Ocak	Şubat	Mart	Nisan	Mayıs	Haziran	Tem.	Ağus.	Eylül	Ekim	Kasım	Aralık
TÜFE (Aylık) (% deę.)	2015	1.10	0.71	1.19	1.63	0.56	-0.51	0.09	0.40	0.89	1.55	0.67	0.21
	2016	1.82	-0.02	-0.04	0.78	0.58	0.47	1.16	-0.29	0.18	1.44	0.52	1.64
	2017	2.46	0.81	1.02									
Yİ-ÜFE (Aylık) (% deę.)	2015	0.33	1.20	1.05	1.43	1.11	0.25	-0.32	0.98	1.53	-0.20	-1.42	-0.33
	2016	0.55	-0.20	0.40	0.52	1.48	0.41	0.21	-0.08	0.29	0.84	2.00	2.98
	2017	3.98	1.26	1.04									
İhracat (Aylık) (milyon \$)	2015	12,302	12,232	12,520	13,349	11,080	11,950	11,129	11,022	11,582	13,240	11,682	11,751
	2016	9,546	12,367	12,759	11,951	12,099	12,868	9,850	11,832	10,903	12,799	12,789	12,784
	2017	11,260	12,127										
İthalat (Aylık) (milyon \$)	2015	16,646	16,941	18,726	18,373	17,869	18,199	18,225	15,969	15,403	16,918	15,973	17,992
	2016	13,453	15,578	17,766	16,189	17,197	19,476	14,695	16,614	15,298	17,008	16,934	18,409
	2017	15,586	15,820										
Cari denge (milyon \$)	2015	-2,453	-3,343	-4,776	-3,873	-4,242	-3,212	-3,133	284	206	-321	-2,203	-5,052
	2016	-2,203	-1,963	-3,729	-3,099	-3,114	-4,960	-2,428	-1,406	-1,586	-1,612	-2,228	-4,298
	2017	-2,760	-2,527										
İç borç stoku (milyar ₺)	2015	416.9	421.2	423.2	428.5	429.4	430.2	434.4	435.0	438.2	438.2	439.5	440.1
	2016	443.1	444.1	448.2	449.4	452.3	453.3	455.3	458.4	463.1	465.0	468.2	468.6
	2017	473.5	478.6										
Sabit faizli iç borçlanmanın ortalama maliyeti (%)	2015	7.83	8.06	8.20	9.70	9.64	9.85	9.63	10.47	11.33	10.84	10.26	10.93
	2016	11.14	10.95	10.13	9.56	9.63	9.32	9.11	9.73	9.25	9.66	10.66	11.42
	2017	11.33	11.10	11.42									
Bütçe geliri (Aylık) (milyon ₺)	2015	40,109	40,153	32,918	42,971	41,752	39,561	40,103	42,784	33,837	43,797	43,807	40,987
	2016	46,720	44,724	40,269	49,706	49,515	44,067	42,543	50,865	36,076	43,365	60,732	45,849
	2017	58,778	46,898	39,059									
Bütçe gideri (Aylık) (milyon ₺)	2015	36,342	42,511	39,761	41,597	40,113	36,338	45,506	37,546	47,937	36,562	43,009	59,083
	2016	42,521	42,308	46,838	44,348	45,853	51,983	42,414	47,273	52,982	43,469	50,712	72,987
	2017	47,347	53,739	58,571									
Reel kur end. (TÜFE'ye göre) (2003=100)	2015	107.67	104.62	102.95	101.31	99.83	97.60	98.98	94.56	90.51	93.69	98.61	97.49
	2016	98.58	99.73	100.67	101.52	98.92	100.17	100.92	99.66	99.77	98.31	95.10	92.02
	2017	87.56	88.85	89.41									
Aylık Ort. \$ (₺)	2015	2.3283	2.4552	2.5838	2.6481	2.6461	2.7019	2.6946	2.8456	3.0027	2.9296	2.8713	2.9172
	2016	3.0070	2.9407	2.8917	2.8347	2.9266	2.9170	2.9576	2.9629	2.9601	3.0679	3.2675	3.4889
	2017	3.7349	3.6724	3.6659									
Aylık Ort.Euro (₺)	2015	2.7162	2.7899	2.8047	2.8534	2.9551	3.0289	2.9710	3.1672	3.3749	3.2986	3.0894	3.1697
	2016	3.2669	3.2628	3.2063	3.2134	3.3147	3.2774	3.2710	3.3207	3.3165	3.3866	3.5344	3.6813
	2017	3.9655	3.9110	3.9158									
Mevduat (Milyar ₺)	2015	607.8	621.4	622.4	628.6	615.3	627.3	646.6	628.7	625.0	633.1	649.3	665.1
	2016	670.3	681.1	678.2	679.3	710.9	715.3	733.3	744.7	759.1	773.5	779.2	786.7
	2017	793.5	766.3	783.1									
DTH (Milyar \$)	2015	128.9	131.5	133.6	133.4	144.0	148.9	144.3	146.3	146.1	149.8	147.1	145.6
	2016	140.1	144.8	151.4	154.0	146.8	149.5	138.6	142.4	137.9	135.8	135.9	137.4
	2017	134.9	140.7	144.3									
Kredi (Milyar ₺)	2015	1,081.2	1,108.6	1,132.3	1,157.3	1,174.6	1,196.4	1,230.7	1,247.7	1,262.8	1,260.5	1,259.5	1,267.3
	2016	1,282.4	1,294.1	1,286.9	1,298.2	1,327.9	1,331.9	1,354.8	1,360.5	1,378.1	1,392.7	1,442.1	1,458.3
	2017	1,525.1	1,497.4	1,550.3									
Tük.kredileri (Milyar ₺)	2015	270.7	273.4	277.9	279.8	282.3	284.8	286.8	288.8	288.8	288.2	288.2	289.8
	2016	290.4	291.5	293.1	295.6	297.6	300.1	300.7	302.3	306.2	310.9	315.9	322.6
	2017	324.9	328.8	336.1									
Kredi kartları (Milyar ₺)	2015	84.2	83.2	83.2	83.9	86.2	86.5	88.9	89.0	91.0	90.5	89.8	90.8
	2016	91.4	91.4	91.2	93.5	94.0	95.1	95.5	97.0	99.2	98.3	98.4	100.2
	2017	99.7	100.3	101.6									
San.ür.ende.deę. (%) (Arındırılmamış endekse göre)	2015	-2.2	0.8	4.8	3.8	0.3	6.7	1.3	8.2	-7.9	14.7	3.7	4.5
	2016	3.6	8.7	4.7	0.7	7.2	1.2	-8.4	2.8	-4.1	0.3	4.7	1.3
	2017	4.2	-1.7										
San.ür.ende.deę. (%) (Arındırılmış endekse göre)	2015	-2.0	0.9	4.6	3.8	2.4	4.6	0.0	6.9	1.5	4.2	3.5	4.6
	2016	5.8	5.8	2.6	0.9	5.5	1.3	-4.3	2.0	-2.9	2.2	2.6	1.6
	2017	2.6	1.0										
Protestolu senet (Milyon ₺)	2015	794.7	712.8	680.5	714.5	664.8	757.9	984.6	776.8	914.8	902.0	947.0	1,230.3
	2016	942.0	739.9	815.5	881.7	883.5	916.2	1,247.6	995.0	1,096.9	1,032.6	1,134.6	1,602.6
	2017	1,297.8	906.9										
Dış borç öde. (Milyon \$)	2015	915	492	3,566	929	475	356	761	434	903	300	329	589
	2016	1,287	491	2,163	675	568	415	576	449	2,712	585	498	581
	2017	701	2,092	691									

GÖSTERGELER

GSYH (% değişim) (2009 bazlı yeni seriye göre)				
	2016	2015	2014	2013
Birinci çeyrek	4.5	3.5	8.7	8.5
İkinci çeyrek	5.3	7.2	2.9	9.8
Üçüncü çeyrek	-1.3	5.9	3.7	8.9
Dördüncü çeyrek	3.5	7.4	5.9	6.9
Yıllık	2.9	6.1	5.2	8.5

Fiyatlar (% değişim)					
TÜFE	2017	2016	Yı-ÜFE	2017	2016
.Mart	1.02	-0.04	.Mart	1.04	0.40
.Üç aylık	4.34	1.75	.Üç aylık	6.38	0.75
.Yıllık	11.29	7.46	.Yıllık	16.09	3.80
.Yıllık ortalama	8.21	7.96	.Yıllık ortalama	6.89	5.64

Dış Ticaret (Milyon \$)			
	2017	2016	Değ.(%)
Şubat			
. İhracat	12,127	12,367	-1.94
. İthalat	15,820	15,578	1.55
. Açık	-3,693	-3,211	15.01
. İhracat/ithalat (%)	76.7	79.4	
Ocak-Şubat			
. İhracat	23,387	21,913	6.73
. İthalat	31,406	29,031	8.18
. Açık	-8,019	-7,118	12.66
. İhracat/ithalat (%)	74.5	75.5	
Yıllık (Şubat itibarıyla)			
. İhracat	142,307	141,218	0.77
. İthalat	198,858	202,678	-1.88
. Açık	-56,551	-61,460	-7.99
. İhracat/ithalat (%)	71.6	69.7	

Merkez Bankası Döviz Rezervi (Milyon \$)			
	7/4/2017	8/4/2016	Değişim (%)
TOPLAM	106,346	116,577	-8.78
. Döviz rezervi	88,925	97,354	-8.66
. Altın	17,421	19,223	-9.37

Repo Hacmi (Bin ₺)			
	7/4/2017	7/4/2016	Değ. (%)
. Müşterilerle yapılan	1,899,730	1,524,699	24.60
. Mali kuruluşlar arasında yapılan	14,173,171	48,059,030	-70.51

Merkezi Yönetim Bütçesi (Milyon ₺) (Ocak-Mart)			
	2017	2016	Değ.(%)
. Gelir	144,735	131,714	9.89
. Harcama	159,657	131,667	21.26
. Denge	-14,922	47	
. Faiz dışı denge	3,902	16,512	-76.37

Cari İşlemler Dengesi (Milyon \$) (Ocak-Şubat)			
	2017	2016	Değ.(%)
Cari işlemler dengesi	-5,287	-4,166	26.9
Döviz geliri	30,068	28,942	3.9
. İhracat	24,576	23,009	6.8
. Seyahat	1,826	2,155	-15.3
. Faiz	341	219	55.7
. Diğer	3,325	3,559	-6.6
Döviz gideri	35,355	33,108	6.8
. İthalat	30,190	27,641	9.2
. Seyahat	735	959	-23.4
. Faiz	618	684	-9.6
. Diğer	3,812	3,824	-0.3
Cari işlemler dengesi (Milyon \$ şubat itibarıyla yıllık)	-33,747	-30,488	10.7

Yurtiçindekilerin toplam ₺ mevduatı (Bin ₺)			
	7/4/2017	8/4/2016	Değ. (%)
Toplam	771,888,128	668,469,850	15.47
. Vadesiz	156,237,035	116,369,766	34.26
. Vadeli	615,651,093	552,100,084	11.51

Reel Kur Endeksi (2003=100) (TÜFE'ye göre)			
Mart 10	117.33	Mart 14	96.30
Mart 11	110.26	Mart 15	102.95
Mart 12	106.97	Mart 16	100.67
Mart 13	111.56	Mart 17	89.41

Yurtiçi Yerleşiklere Ait DTH (Milyon \$)			
	7/4/2017	8/4/2016	Değ. (%)
. Toplam	143,439	151,788	-5.50
. ABD Doları	90,677	97,482	-6.98
. Euro (Dolar karşılığı)	46,265	48,584	-4.77
. Diğer dövizler (dolar karşılığı)	2,589	2,842	-8.90
. Kıymetli madenler depo hesapları (dolar karşılığı)	3,908	2,880	35.69

Mevduatın Vade Dağılımı (Bin ₺)			
	31/3/2017	1/4/2016	Değ. (%)
a- ₺ mevduat	803,728,564	699,684,716	14.87
. Vadesiz ve yedi gün ihbarlı	165,861,002	122,262,885	35.66
. Bir ay vadeli	124,328,138	101,002,994	23.09
. Üç ay vadeli	447,659,194	417,058,081	7.34
. Altı ay vadeli	31,327,481	34,605,821	-9.47
. Bir yıla kadar ve daha uzun vadeli	34,552,749	24,754,935	39.58
b-Yabancı para mevduat	681,271,258	551,659,019	23.49
. Vadesiz ve yedi gün ihbarlı	142,525,950	110,064,756	29.49
. Bir ay vadeli	91,281,725	74,663,623	22.26
. Üç ay vadeli	324,859,544	266,671,986	21.82
. Altı ay vadeli	40,466,059	29,864,415	35.50
. Bir yıla kadar ve daha uzun vadeli	82,137,980	70,394,239	16.68

Tüketici Kredileri ve Kredi Kartları (Bin ₺)			
	7/4/2017	8/4/2016	Değ.(%)
Tüketici Kredileri ve Kredi Kartları	437,492,887	386,500,762	13.19
. Tüketici kredileri	337,266,143	294,360,036	14.58
. Konut	161,619,544	134,887,119	19.82
. Taşıt	5,804,737	5,614,155	3.39
. Diğer	169,841,862	153,858,762	10.39
. Kredi kartları	100,226,744	92,140,726	8.78
Tasfiye olunacak			
. Tüketici kredileri	11,447,301	10,435,131	9.70
. Kredi kartları	8,050,530	7,580,827	6.20

Tüketici Güven Endeksi			
	Şubat 17	Ocak 17	Değ.(%)
Tüketici Güven Endeksi	67.8	65.7	3.20
. Hanenin maddi durum beklentisi	87.8	85.9	2.21
. Genel ekonomik durum beklentisi	93.2	88.0	5.91
. İşsiz sayısı beklentisi (**)	70.4	67.9	3.68
. Tasarruf etme ihtimali	19.9	21.0	-5.24

(*)Beklentiler gelecek 12 aylık dönem için sorgulanıyor.
(**)Söz konusu endeksin artması, işsiz sayısı beklentisinde azalış, azalması ise işsiz sayısı beklentisinde artışı gösteriyor.

Yatırım Teşvikleri Belgeleri (Milyon ₺) (Ocak-Şubat)			
	2017	2016	Değ.(%)
. Enerji	2,804	7,682	-63.5
. Hizmetler	6,025	3,209	87.8
. İmalat	4,235	3,877	9.2
. Madencilik	418	79	429.1
Toplam	13,482	14,847	-9.2

Şirket Kuruluşları (Ocak-Şubat)			
	2017	2016	Değ. (%)
. Kurulan	11,761	13,134	-10.45
. Kapanan	2,691	2,696	-0.19

Ağırlıklı Ortalama Mevduat Faiz Oranları (Şubat 2017)					
TL mevduata uygulanan faiz (%)		ABD Doları mevduata uygulanan faiz (%)		Euro mevduata uygulanan faiz (%)	
. Bir aya kadar vadeli	9.08	. Bir aya kadar vadeli	1.82	. Bir aya kadar vadeli	0.90
. Üç aya kadar vadeli	10.91	. Üç aya kadar vadeli	2.96	. Üç aya kadar vadeli	1.37
. Altı aya kadar vadeli	10.86	. Altı aya kadar vadeli	3.07	. Altı aya kadar vadeli	1.49
. Bir yıla kadar vadeli	10.42	. Bir yıla kadar vadeli	2.69	. Bir yıla kadar vadeli	1.35

İç Borç Stoku (Milyar ₺)			
	2017	2016	Değ. (%)
. Şubat	478.6	444.1	7.77

Para Arzı (Bin ₺)			
	7/4/2017	8/4/2016	Değ. (%)
M1	401,191,874	314,029,644	27.76
DOLAŞIMDAKİ PARA	116,693,806	96,655,258	20.73
Dolaşıma Çıkan Banknot + Madeni Para	128,380,775	107,128,725	19.84
Banka Kasaları (-)	11,686,969	10,473,467	11.59
VADESİZ MEVDUAT (TL)	159,361,105	118,018,887	35.03
Mevduat Bankaları	147,269,048	109,025,286	35.08
Katılım Bankaları	12,077,026	8,967,849	34.67
TCMB	15,031	25,752	-41.63
VADESİZ MEVDUAT (YP)	125,136,963	99,355,499	25.95
Mevduat Bankaları	114,831,769	90,723,697	26.57
Katılım Bankaları	10,298,343	8,624,845	19.40
TCMB	6,851	6,957	-1.52
M2	1,457,006,813	1,230,203,780	18.44
VADELİ MEVDUAT (TL)	621,541,212	557,082,307	11.57
Mevduat Bankaları	585,202,207	527,602,174	10.92
Katılım Bankaları	36,339,005	29,480,133	23.27
TCMB	-	-	-
VADELİ MEVDUAT (YP)	434,273,727	359,091,829	20.94
Mevduat Bankaları	411,869,375	337,529,322	22.02
Katılım Bankaları	22,404,352	21,562,507	3.90
TCMB	-	-	-
M3	1,501,459,052	1,274,099,882	17.84
REPO	7,308,069	6,648,779	9.92
PARA PİYASASI FONLARI (B TİPİ LİKİT FONLAR)	13,159,490	11,215,195	17.34
İHRAÇ EDİLEN MENKUL DEĞERLER	23,984,680	26,032,128	-7.87

Mevduat Bankaları Kredileri (Bin ₺)			
	7/4/2017	8/4/2016	Değ. (%)
Toplam	1,577,905,084	1,293,845,607	21.95
Yurtiçi krediler	1,563,084,200	1,282,898,849	21.84
₺ krediler	1,103,744,551	928,851,831	18.83
. Yabancı para krediler	459,339,649	354,047,018	29.74
Yurtdışı krediler	14,820,884	10,946,758	35.39

Sanayi Üretimi Değişimi (%)		
	Şubat 2017	Şubat 2016
. Arındırılmamış endekse göre (yıllık)	-1.7	8.7
. Takvim etkisinden arındırılmış endekse göre (yıllık)	1.0	5.8
. Mevsim ve takvim etkisinden arındırılmış endekse göre (bir önceki aya göre)	-0.4	1.0

İnşaat Ruhsatı ve Yapı Kullanma İzin Belgesi			
Daire sayısı (Yıllık)	2016	2015	Değ. (%)
. Ruhsat	986,119	891,798	10.58
. Yapı kullanma izin belgesi	750,336	732,125	2.49

Turist Sayısı			
	2017	2016	Değ. (%)
Ocak-Şubat	2,215,307	2,410,966	-8.12

Dış Borç Anapara ve Faiz Ödemesi (Milyon \$) (Ocak-Mart)			
	2017	2016	Değ. (%)
Toplam	3,484	3,941	-11.60
. Kamu	3,426	3,841	-10.80
. Merkez Bankası	58	100	-42.00

İmalat Sanayi Kapasite Kullanım Oranı (%)		
	2017	2016
. Mart	74.9	74.3

Protestolu Senetler (Ocak-Şubat)			
	2017	2016	Değ. (%)
. Adet	154,590	153,980	0.40
. Tutar (Bin TL)	2,204,708	1,681,982	31.08

İşsizlik Verileri (Ocak 2017 itibarıyla)			
	Toplam	Erkek	Kadın
. 15 ve daha yukarı yaşta nüfus (Bin kişi)	59,493	29,436	30,057
. İşgücü (Bin kişi)	30,658	21,033	9,625
. ...İstihdam (Bin kişi)	26,672	18,530	8,142
. ...İşsiz (Bin kişi)	3,985	2,503	1,483
. İşsizlik oranı (%)	13.0	11.9	15.4
. Tarım dışı işsizlik oranı (%)	15.2	13.4	19.6
. Genç nüfusta (15-24 yaş) işsizlik oranı (%)	24.5	22.6	28.1

DIŞ BORÇ STOKU (Milyon \$)					
	2016 4.Ç.	2016 3.Ç.	2016 2.Ç.	2016 1.Ç.	2015
Türkiye brüt dış borç stoku (toplam)	404,182	413,806	418,966	409,987	396,050
Kısa vadeli	97,967	102,511	106,813	105,986	101,880
Uzun vadeli	306,215	311,295	312,153	304,001	294,170
Kamu sektörü (toplam)	119,211	120,932	120,665	118,489	113,119
Kısa vadeli	16,279	17,086	16,486	17,559	14,550
Uzun vadeli	102,932	103,846	104,179	100,930	98,569
TCMB (toplam)	821	964	1,167	1,304	1,327
Kısa vadeli	110	131	157	173	176
Uzun vadeli	711	833	1,010	1,131	1,151
Özel sektör (toplam)	284,150	291,910	297,134	290,193	281,603
Kısa vadeli	81,578	85,294	90,170	88,254	87,154
Uzun vadeli	202,572	206,616	206,964	201,939	194,449

ÖNCEKİ DÖNEME GÖRE FARK (Milyon Dolar)					
	2016 4.Ç.	2016 3.Ç.	2016 2.Ç.	2016 1.Ç.	2015
Türkiye brüt dış borç stoku (toplam)	-9,624	-5,159	8,979	13,937	-5,832
Kısa vadeli	-4,544	-4,302	827	4,106	-29,685
Uzun vadeli	-5,080	-857	8,152	9,831	23,853
Kamu sektörü (toplam)	-1,721	267	2,175	5,370	-4,592
Kısa vadeli	-807	600	-1,073	3,009	-3,316
Uzun vadeli	-914	-333	3,248	2,361	-1,276
TCMB (toplam)	-143	-203	-137	-23	-1,156
Kısa vadeli	-21	-26	-16	-3	-166
Uzun vadeli	-122	-177	-121	-20	-990
Özel sektör (toplam)	-7,760	-5,224	6,941	8,590	-83
Kısa vadeli	-3,716	-4,876	1,916	1,100	-26,203
Uzun vadeli	-4,044	-348	5,025	7,490	26,120

ÖNCEKİ DÖNEME GÖRE DEĞİŞİM (Yüzde)					
	2016 4.Ç.	2016 3.Ç.	2016 2.Ç.	2016 1.Ç.	2015
Türkiye brüt dış borç stoku (toplam)	-2.3	-1.2	2.2	3.5	-1.5
Kısa vadeli	-4.4	-4.0	0.8	4.0	-22.6
Uzun vadeli	-1.6	-0.3	2.7	3.3	8.8
Kamu sektörü (toplam)	-1.4	0.2	1.8	4.7	-3.9
Kısa vadeli	-4.7	3.6	-6.1	20.7	-18.6
Uzun vadeli	-0.9	-0.3	3.2	2.4	-1.3
TCMB (toplam)	-14.9	-17.4	-10.5	-1.7	-46.6
Kısa vadeli	-16.0	-16.6	-9.2	-1.7	-48.5
Uzun vadeli	-14.7	-17.5	-10.7	-1.7	-46.2
Özel sektör (toplam)	-2.7	-1.8	2.4	3.1	0.0
Kısa vadeli	-4.4	-5.4	2.2	1.3	-23.1
Uzun vadeli	-2.0	-0.2	2.5	3.9	15.5