

Alman Mesleki Eğitimi'nin, Alman Eğitim Sistemi içerisindeki yeri ve genel esaslarının incelendiği iki bölümde yayımlayacağımız bu araştırmanın birinci bölümünde **mesleki eğitim sisteminin örgütlenişi**, mesleki eğitim sisteminin yasal ve kurumsal altyapısı ile odalar ve işletmelerin rolü üzerinde duruluyor.

ALMAN MESLEKİ EĞİTİM SİSTEMİ VE TÜRKİYE İLE KARŞILAŞTIRILMASI (I)

Almanya'da işbaşında öğrenme, mesleki eğitim sisteminin geleneksel ve en temel bileşenlerinden biri. Bu nedenle Alman Mesleki Eğitim Sistemi, "dual sistem" (iki-lil sistem) olarak anılmakta. Bu sistemde tarihsel olarak Orta Çağ'daki loncaların bir devamı olan odalar önemli görevler üstleniyor.

Almanya'da zorunlu eğitim genel itibarıyla 9 yıl olmakla birlikte, bazı eyaletlerde 10 yıl ve bunun ilk 4 yılını ilkokul oluşturuyor (Berlin ve Brandenburg eyaletinde 6 yıl). Her çocuk, olgunluk durumuna göre 5 ile 7 yaş arasında ilkokula başlamakta ve ilkokuldan sonra öğrenciler 4 farklı tür okula devam edebilmekte:

Hauptschule (temel ortaokul), Realschule (Hauptschule'den daha ileri düzeyde olan ikinci düzey ortaokul), Gymnasium (en ileri düzey ortaöğretim kurumu olup, lise olarak da

adlandırılmakta) ve bu okul türlerinin hepsini bünyesinde barındıran ancak çok yaygın olmayan Gesamtschule (birleşik ortaokul). Hauptschule, öğrencilerin beşinci sınıftan dokuzuncu sınıfa kadar, genel temel eğitim aldıkları bir okul. Almanya'nın bazı eyaletlerinde temel okulun onuncu sınıfı da bulunmakta olup, bu okuldaha çok pratiğe dayalı mesleklerde bir eğitim almaya yönelik temel oluşturulmakta. Realschule'ye ise daha başarılı öğrenciler devam etmekte olup Hauptschule'ye göre bir yıl daha fazla öğrenim



görülmekte. Buradan alınan diplomayla, üst seviye meslek okuluna (Fachoberschule) veya meslek lisesine (Fachgymnasium) devam edilebilmekte. Gymnasium'da ise öğrenim 13'üncü sınıfa kadar devam etmekte. Bu okulun son üç yılında öğrenciler derslerini belirli kombinasyonlarda seçebilmekte.

12'nci sınıftan sonra alınan ve meslek yüksek okuluna devam hakkı tanıyan diploma ve 13'üncü sınıftan sonra alınan ve üniversiteye girme hakkını sağlayan diploma olmak üzere bu okullarda iki tür diploma verilmekte. Ancak, bu ikinci tür diplomayı alan pek çok öğrenci de, üniversite hakkından vazgeçip, dual sisteme dâhil olmaktadır. Günümüzde pek çok eyalette Gymnasium eğitiminde kısaltmaya gidilmekte. Böylece Almanya'da meslek yüksek okuluna giriş hakkı 11'inci sınıf, üniversiteye giriş hakkı ise 12'nci sınıf sonunda elde ediliyor. Bu okulların dışında Gesamtschule adı verilen okullarda ise öğrenciler başarı durumlarına göre farklı tür eğitimle diğer tüm okul türlerinin diplomasını alabilmekte.

Bununla birlikte, Almanya'da bahsi geçen tüm okulların (Hauptschule, Realschule, Gymnasium ve Gesamtschule) 5. ve 6. sınıfları yönlendirme sınıfı olup, bu süre zarfı sonunda öğrenciler yeteneklerine göre farklı öğrenim yollarına yönlendiriliyor.

Meslek eğitimi ise zorunlu eğitim sonrasında başlayabiliyor. Bahsi geçen okulları bitiren öğrenciler dual mesleki eğitim sistemine veya tam zamanlı bir meslek okuluna devam edebiliyor. Esasen dual mesleki eği-

time devam için formal bir diplomaya ihtiyaç yok ancak bu durum öğrencinin işletme tarafından kabul edilme şansını çok zayıflatıyor. Ancak tüm öğrencilerin % 50'sinden fazlası dual sisteme dâhil olurken (yaklaşık 1,6 milyon kişi), sadece yaklaşık % 15'i tam zamanlı meslek okullarına devam ediyor. Dual sistemde de eğitimin 3 veya 4 günü işletmede, geri kalan teorik kısmı da okullarda (yarı zamanlı okul) uyguluyor.

Almanya'daki tüm eğitim sistemi ile mesleki eğitimin bu sistem içerisindeki yeri Tablo 1'de daha detaylı olarak görülebilir. Ancak burada belirtilmesi gereken bir nokta, dual sisteme geçişin sadece Hauptschule'den olmayıp, Realschule ve hatta Gymnasium'dan da mümkün olduğu. Çalışma ve Sosyal Güvenlik Bakanlığı, TOBB ve TEPAV temsilcilerinin yer aldığı bir heyet tarafından, Alman Mesleki Eğitim Sistemi'ni ve bu sistemde odaların rolü ile Alman İş Kurumu'nun politika ve faaliyetlerini incelemek amacıyla gerçekleştirilen Berlin çalışma ziyaretinde de görüldüğü gibi, bazı mesleklerde (örneğin, dış teknisyenliği gibi) dual eğitime başlama en az Realschule diplomasını gerektiriyor. Tam zamanlı meslek okullarında eğitim ise 2-3 yıl sürüyor. Burada da gerektiğinde uygulamalı eğitim görülebiliyor.

Almanya'da mesleki eğitim esasen temel ve sürekli mesleki eğitim olarak ikiye ayrılıyor. Dual sistem ve yükseköğrenime kadar olan diğer tüm örgün meslek okulları esasen temel mesleki eğitim dâhilinde bulunuyor. Bunun dışında, özellikle istihdamla veya işsizlik durumunda devam eden eğitim, sürekli mesleki eğitim, ileri eğitim veya meslek içi eğitim olarak adlandırılıyor. Bu eğitimle mesleki bilgi ve beceriler yenilenmekte ve tamamlanmakta. Ayrıca mesleğini çeşitli nedenlerle kaybedenler (sağlık, teknolojik gelişme vb.) için de yeniden mesleki eğitim imkânları bulunuyor.

MESLEKİ EĞİTİM SİSTEMİNİN YASAL VE KURUMSAL ALTYAPISI

Mesleki eğitimin işletmelerde uygulanan bölümünden Federal Hükümet, okullarda uygulanan bölümünden ise genel liselerde de dâhil olmak üzere tüm okullarda olduğu gibi Eyalet hükümetleri sorumludur. Eğitim ve Kültür İşleri Bakanları Daimi Konferansı ise tüm eyaletlerdeki okullarda verilen eğitimin koordinasyonundan sorumludur. Mesleki eğitimden federal düzeyde ve genel anlamda sorumlu olan Federal Eğitim ve Araştırma Bakanlığı, genel koordinasyondan ve mesleki eğitim politikasına ilişkin temel konular ile birlik-

→ ARAŞTIRMA

te araştırma ve inovasyon politikasından da sorumludur.

Mesleki eğitimin işbaşı ayağını düzenleyen kanun ise ilk olarak 1969 yılında yürürlüğe giren ve daha sonra 2005 yılında revize edilen "Mesleki Eğitim ve Öğretim Kanunu"dur. Bu kanun çerçevesinde işletmelerdeki mesleki eğitimden Federal Mesleki Eğitim Enstitüsü (FMEE) sorumludur. Bu kanunla, işletmelere mesleki eğitim sağlama hakkı verilmekte ve bu eğitimin koşulları belirlenmektedir. Kanun, kamu, sanayi ve ticaret ile Zanaatkâr Yönetmeliği'nin geçerli olmadığı zanaatkâr alanlarındaki meslekler için geçerli. Kanunun içeriği özetle şöyle sıralanıyor:

- Eğitim sözleşmesinin içeriği,
- İşletme ve eğitmenin yeterliliğine ilişkin gereklilikler,
- İşletmelerin ücret ödeme yükümlülüğü,
- Eğitmen ve öğrencinin hak ve sorumlulukları,
- Sınavların uygulanması ve belgelendirme,
- Yetkili merci (odalar) tarafından işletmede mesleki eğitimin düzenlenmesi, denetlenmesi ve izlenmesi.

Bununla birlikte, Alman Sosyal Kanunu, Gençler İçin İş Güvenliği Kanunu ve Çalışan Annelerin Korunması Kanunu'nda da mesleki eğitime ilişkin hükümler yer alıyor.

Eğitimi verilen her meslek için söz konusu eğitimin detaylı içeriğinin belirlenmesi ve bu sayede işbaşı eğitiminin düzgün şekilde işleyebilmesi amacıyla, FMEE tarafından meslekler tanımlanarak ve her meslek için bir eğitim direktifi hazırlanmaktadır. FMEE ayrıca mesleki eğitimin geliştirilmesi için araştırma da yürütüyor. Eyalet hükümeti ise meslek okullarındaki müfredattan, bina yapımı ve bakımından, öğretmenlerin ücretlerinin ödenmesinden sorumludur.

Almanya'da mesleki eğitim alanında faaliyet gösteren diğer önemli kuruluşlar da ticaret ve sanayi odaları ile esnaf ve zanaatkâr odaları. Ticaret ve sanayi odaları, üyesi bulunan işletmelerin çıkarlarını belediyeler, eyaletler ve bölgesel devlet makamlarına karşı bölgesel bazda temsil ediyor. 3,6 milyon işletme kamu hukukuna tabi faaliyet göstermekte olan ticaret ve sanayi odalarına üye. Ticaret ve sanayi odaları bölgesel olarak yapılandırılmış olup, federal çapta 82 oda bulunuyor. Alman Ticaret ve Sanayi Odaları Birliği (DIHK), ticaret ve sanayi oda-

larının en üst kuruluş olup merkezi Berlin'de bulunuyor.

Odalar; yeni işletme kurmak, dış ticaret, vergi hukuku vb. konularda işletmelere danışmanlık hizmeti sunuyor. Mesleki eğitimin desteklenmesi, düzenlenmesi ve denetlenmesi de devlet tarafından ticaret ve sanayi odalarına devredilmiş olup, ticaret ve sanayi odaları yaklaşık 180 tanınmış meslekte yetkili merci olarak görülüyor.

Benzer şekilde kamu hukukuna tabi olan esnaf ve zanaatkâr odaları bünyesinde ise bölgedeki zanaat işletmeleri örgütleniyor. Federal çapta 55 adet esnaf ve zanaatkâr odası bulunuyor. Esnaf ve zanaatkâr odaları, ülke çapında 850 bin üyeye sahip ve bu üyelerine teknik, işletme yönetimi, hukuki danışmanlıktan mesleki eğitim danışmanlığına kadar uzanan geniş bir yelpazede hizmet sunmakta. Alman Esnaf ve Zanaatkârları Merkez Birliği'nin (ZDH) merkezi Berlin'de bulunuyor. Bölgesel odaların yanında, 42 birlik de Merkez Birlik bünyesinde yer alıyor. Esnaf ve zanaatkâr odaları 120 tanınmış meslekte yetkili merci olup, ayrıca zanaat alanında mesleki eğitimin düzenlenmesi sorumluluk alanlarına giriyor. (Odalardan rolleri yazının devamında mesleki eğitimin uygulanması bölümünde daha detaylı açıklanıyor.)

İş Ajansı (Agentur für Arbeit) ise eğitim verebilecekleri kişiyi arayan işverenler için ilk adres oluyor. İş Ajansı Yönetim Kurulu'nda ilgili Bakanlık, Eyaletler, İşçi Sendikaları Federasyonu ve İşverenler Federasyonu temsil ediliyor.

Kurum merkezinde ve taşra teşhiatlarında yaklaşık 120 bin kişi çalışıyor. Sadece Berlin'de 3 bin kişi çalışıyor. İş Ajansı'nın hizmetleri arasında dual sisteme ilişkin olarak, İş Yeri ve İş Borsası ile İşveren Servisi ön plana çıkıyor. İşverenlerin eğitim için uygun adayları arayabilecekleri bilgi bankası olan İş Yeri ve İş Borsası'nda aynı zamanda işverenler kendi uygun eğitim yerlerini de duyurabiliyor. Böylece gençler de buradan bir eğitim yeri arayabiliyor. İşveren Servisi'nden ise telefon, yazı veya e-posta yoluyla uygun eğitim yerleri duyuruluyor. Mesleki eğitime geçişte zorluk yaşayan kişiler için de İş Ajansı'nın eğitim kurumları ile birlikte yürüttüğü mesleki hazırlık programları bulunuyor. Mesleki eğitim alacak işletme bulamamış kişi-



Hayat Boyu Öğrenme

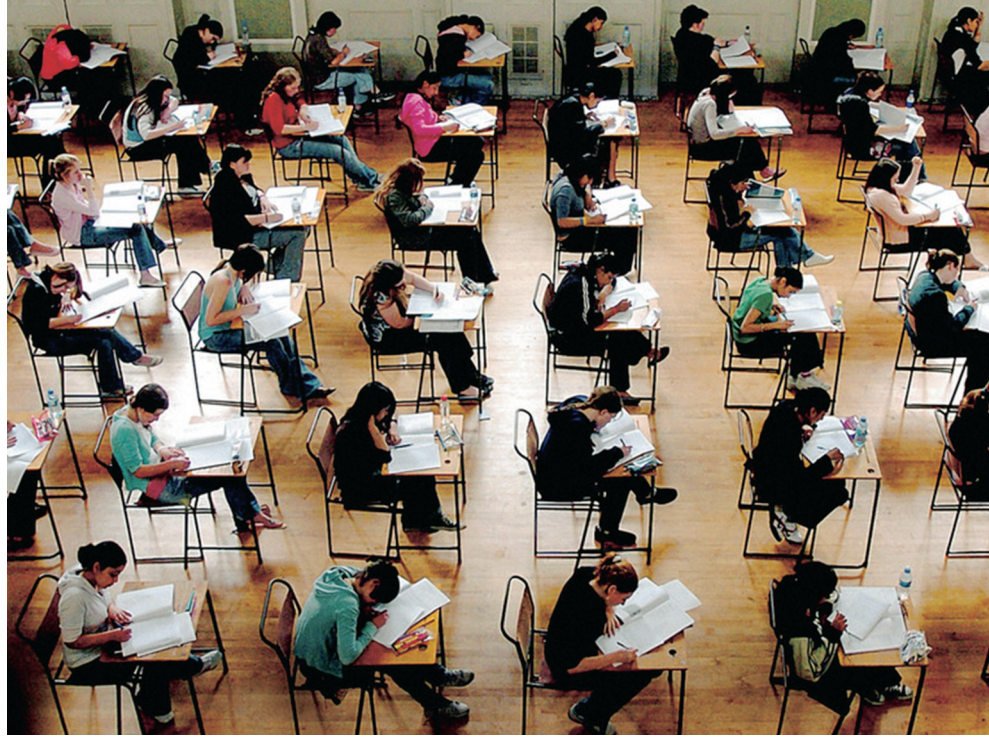
23	Üniversite		İşletmede devam eğitimi	Akşam okulu - tam zamanlı yetişkin eğitimi	Ticaret okulları ve teknik okullar	Üniversite	Yükseköğretim
22	Üniversite		Meslek hayatı			Üniversite	Yükseköğretim
21	Meslek Yüksekokulu		Meslek hayatı				
20	Üniversite		Meslek hayatı			Gesamtschule	Ortaöğretim 2. düzey
19	Bir meslekte uzmanlaşmış Gymnasium		DUAL SİSTEM (işletmede meslek eğitimi ve part-time meslek okulunda eğitim) (TÜM YAŞ GRUBUNUN %53'Ü)				
18	Gymnasium		Meslek okulu (üst seviye)	DUAL SİSTEM (işletmede meslek eğitimi ve part-time meslek okulunda eğitim) (TÜM YAŞ GRUBUNUN %53'Ü)		Gesamtschule	Ortaöğretim 2. düzey
17	Gymnasium		Tam Zamanlı meslek okulu	DUAL SİSTEM (işletmede meslek eğitimi ve part-time meslek okulunda eğitim) (TÜM YAŞ GRUBUNUN %53'Ü)			
16	Gymnasium		Hauptschule			Gesamtschule	Ortaöğretim 1. Düzey
15	Realschule		Hauptschule				
14	Gymnasium		Hauptschule			Gesamtschule	Ortaöğretim 1. Düzey
13	Realschule		Hauptschule				
12	Yönlendirme	Yönlendirme	Yönlendirme			Yönlendirme	Yönlendirme
11	Yönlendirme		Yönlendirme			Yönlendirme	Yönlendirme
10	Yönlendirme		Yönlendirme			Yönlendirme	Yönlendirme
9	Yönlendirme		Yönlendirme			Yönlendirme	Yönlendirme
8	Yönlendirme		Yönlendirme			Yönlendirme	Yönlendirme
7	Yönlendirme		Yönlendirme			Yönlendirme	Yönlendirme
6	Yönlendirme		Yönlendirme			Yönlendirme	Yönlendirme
3-6	Kreş		Kreş			Okul öncesi	Okul öncesi

ler için de benzer programlar bulunmakta. İş Ajansı ayrıca ileri eğitim konusunda da adaylara kapsamlı bilgiler sunuyor. Bunun dışında Kurum, işsizlerle işverenleri buluşturmak ve işsizleri iş sahibi yapmak amacıyla çalışmalar yürütüyor. Çalışma ve Sosyal İşler Bakanlığı ile Kurum arasında, ne kadar eğitim için ne kadar para harcanacağına dair bir "hedef anlaşma" imzalanmakta. Bu anlaşmalarda ayrıca, Kurumun en temel kaygısı olan işe yerleştirme hedefi de belirleniyor. Kurumun yerel ofislerinde istihdam edilen "mediator"ler aracılığıyla, işsizlerle bir saatlik görüşmeler gerçekleştirilerek, onların zayıf ve güçlü yönleri ortaya çıkarılıyor. Bu yolla ne türde ve düzeyde yeterliliklere ihtiyaç duydukları belirlenen işsizler, Alman Sosyal Yasası'nda (Sozialgesetzbuch 3-SGB3) belirtilen ve müfredatları Federal Mesleki Eğitim Enstitüsü, odalar, işveren örgütleri ve sendikaların yer aldığı gruplarca hazırlanan kurslardan, kendileri için uygun olanına yönlendiriyor. Bu kurslar (aktif iş gücü politikaları) için her yıl 4,5 milyar euro harcıyor. Eğer bir birey gereken yeterliliklere sahipse de Kurum onun için ekstra yatırım yapmamakta. Kurumun, sadece işverenle ilgilenen çalışanları da bulunmakta, böylece işsiz ve işveren ayrı ayrı değerlendirilmekte. Bu kişiler işverenle sürekli irtibat halinde olup, onları ziyaret ederek ve düzenli şekilde anketler uygulayarak, ihtiyaçlarını tespit ediyor. İşverenlere memnuniyet anketi de uygulanıyor. Sonuç olarak Almanya'da, iş gücü piyasası ihtiyaç analizleri Kurum tarafından, şirketlerle yüz yüze görüşmelerle, saha araştırmasına dayalı olarak yapılıyor.

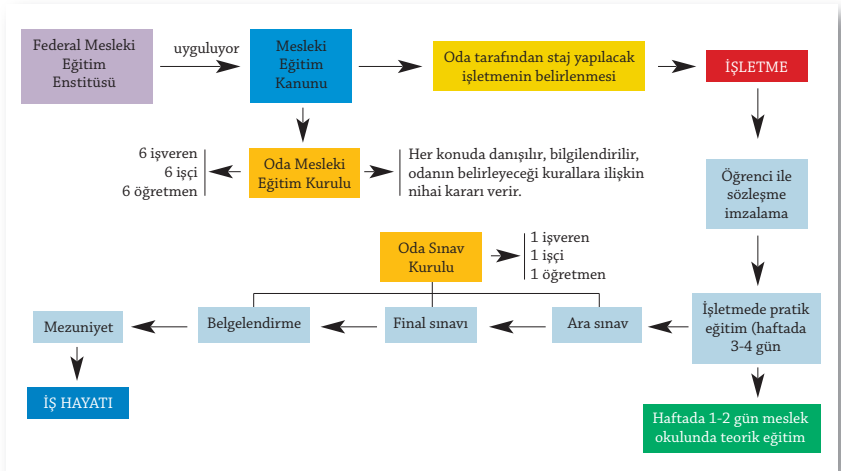
Diğer işveren kuruluşları ise yeni meslekler oluşturulması ve var olanların güncellenmesi aşamasında etkin oluyor. Eğitim direktiflerinin hazırlanması aşamasında katkı sağlamak üzere uzmanlar atanıyor, ayrıca öğrencilere verilecek ücretlerin de belirlendiği toplu sözleşmeler yapılıyor.

DUAL MESLEKİ EĞİTİM SİSTEMİ VE ODALAR İLE İŞLETMELERİN ROLÜ

Almanya'daki mesleki eğitimin temelini teşkil eden dual mesleki eğitim sistemi, işletme ve okul olmak üzere iki farklı yerde sürdürüldüğü için bu ismi alıyor. Sistemin temeli Orta Çağ'daki loncalara ve bunlar bünyesinde yapılan mesleki eğitime dayanıyor. Sisteme okul bileşeni, 18 yaş altı çalışanların meslek okullarına gitmesini zorunlu kılan Ticaretin Düzenlenmesi Kanunu ile girmiş bulunuyor. 19. yüzyılda ise Sanayi Devrimi ile büyük ölçekli mekanik mühendislik şirketleri, kendi bünyelerinde sistematik biçimde mesleki eğitim vermeye başlıyor. Zanaatkarların Korunması Ka-



Alman Mesleki Eğitim Sistemi



nununun 1897 yılında yürürlüğe girmesiyle de çırak ve kalfaların eğitiminin izlenmesinden Zanaat Odaları sorumlu kılınıyor. 1920 yılında ise dual mesleki eğitim zanaatkar mesleklerinde olduğu gibi ticaret mesleklerinde de uygulanmaya başlanıyor. 1969 yılında yürürlüğe giren Mesleki Eğitim Kanunu ile dual mesleki sistemi bugünkü yapısına kavuşuyor. Sistem şekil 2'de bir bütün olarak gösteriliyor.

Dual sistemde öğrenci mesleğini öğrenirken, aynı zamanda deneyim de kazanıyor. Dual mesleki eğitim, 2007 yılı itibarıyla ekonominin her alanında onaylanmış 346 meslekte, genelde 3 yıl olmak üzere, 2,5 yıl ila 4 yıl arası sürüyor. Terzilik, biyoloji laboratuvarı teknisyeni gibi uzmanlaşmış meslekler olabildiği gibi, ofis elemanı veya mekatronik teknisyeni gibi pek çok alanı kesen nitelikte meslekler de olabiliyor. Bu meslekler sürekli güncellendiği gibi, yeni meslekler de ekleniyor. Yeni mesleklerden 49 adedi 1996 yılından sonra eklenmiş bulunuyor. Dual mesleki eğitim sisteminin amacı, öğrenciyi geniş tabanlı bir mesleki eğitim vermek ve onun iş dünyasının değişen ihtiyaçları çerçevesinde bilgi ve be-

→ ARAŞTIRMA



cerilerle donatılmasını sağlamak. Yazının başında da belirtildiği üzere, pek çok farklı ortaokul kurumundan (Hauptschule, Realschule, Gymnasium, Gesamtschule veya bir meslek okulu) mezun olan ve bu kapsamda zorunlu eğitimi tamamlamış bulunan öğrenciler dual sistemde tekrar bir araya geliyor. Sisteme dâhil olmak için bunun dışında başka bir ön şart bulunmuyor.

Dual sistem ikinci seviye ortaöğretim içerisinde (bu yaş grubundaki toplam gençlerin % 53'ü dual sisteme dâhil olmakta), açık ara farkla en fazla öğrenciye sahip. Mezunların büyük çoğunluğu beceri sahibi olarak iş hayatına atılmakta, daha sonra da bir kısmı sürekli mesleki eğitim kapsamında eğitimine devam etmekte. Bir kısmı da daha ileri seviyede yeterliliklere sahip olarak yüksekokula gitme şansı ve hatta bunun da sonrasında yükseköğrenime devam etme şansına sahip oluyor.

Dual sistemin merkezinde, Mesleki Eğitim Kanunu uyarınca "yetkili mercii" (competent body-zuständige Stelle) olarak belirlenmiş olan kurumlar yer alıyor. Bu kurumlar mesleğin niteliğine göre Ticaret ve Sanayi Odası, Esnaf ve Zanaatkarlar Odası, Ziraat Odası, Avukat

Odaları, Tabip Odaları vb. olabilmekte. Ancak genel itibarıyla bu yetkin kurumlar, Ticaret ve Sanayi Odası veya Esnaf ve Zanaatkarlar Odası olmakta. (Yazının bundan sonraki kısmında yetkin kurum anlamında "oda" ifadesi kullanılmıştır).

UYGUN İŞLETMENİN BELİRLENMESİ

Dual mesleki eğitim, odanın, işletmeleri öğrenicilere kendi bünyelerinde mesleki eğitim verip veremeyeceğini değerlendirmesi ile başlıyor. Eğitim vermek isteyen işletme odaya başvurmakta, bu işletme oda tarafından değerlendiriliyor. Bu değerlendirme sonucu, işletmenin uygunluğunun onaylanması durumunda da, oda işletmeye mesleki eğitim sağlamak üzere yetki veriyor. Odalar bu görevi kendi bünyelerinde çalıştırdıkları eğitim danışmanları aracılığıyla yürütüyor. Örnek olarak, Berlin TSO tarafından yaklaşık 30 danışman istihdam ediliyor. Odanın mesleki eğitimle ilgilenen, temel mesleki eğitim ve ileri mesleki eğitim olmak üzere iki birimi bulunuyor. Odaların danışmanları, işletmeleri, çalıştırdıkları eğitici personelin (eğitmen veya eğitmenlerin) yetkinliği ve eğitim ortamları açısından değerlendirerek uygunluklarına karar veriliyor. İlk olarak eğitmenin, alanında mesleki eğitim diplomasına ve ilgili alanda en az altı yıllık iş deneyimine sahip olması gerekiyor. Mesleki diplomanın olmaması durumunda, deneyim yeterliyse yetki veriyor. Eğitmenlerin ayrıca, pedagojik yeterliliğe de sahip olmaları isteniyor. Bunun için ayrıca eğitimler düzenlenerek, gerekli bitirme belgeleri ticaret ve sanayi odası veya esnaf ve zanaatkarlar odasınca veriliyor. Ortalama 120 saat süren bu eğitimlerde, dual sistemin işleyişi de eğitmen adaylarına aktarılıyor. Bazı zanaatkar mesleklerde ise ustalık belgesi zorunluluğu olduğu ve ustalık eğitimi, eğitmenlik yeterliliğini de içerdiği için ustalık belgesine sahip olanların başka bir sınava girmesine gerek duyulmuyor. İkinci olarak, iş yeri ortamında mesleğin icra edilmesi için asgari donanımın (yer, makineler, aletler vb.) bulunması gerekiyor. Bu çerçevede öğrenci gelecekte mesleğini icra ederken, ihtiyaç duyacağı her şeyi bu ortamda öğrenebiliyor. Bu kapsamda, öğrenci sayısının çalışan kalifiye eleman sayısı ile orantılı olması gerekiyor. Bu, odalarca uygulanan yeterlilik testi ile tespit ediliyor.

Böylece, mesleki eğitimi, ancak mesleki ve kişisel anlamda eğitimi verebilecek yetkinlikte usta öğretici bulundurduğu ve eğitim ortamının uygun olduğu, oda tarafından tescil edilen işletmelerde sürdürülebilmekte. Bunun dışında herhangi bir işletmenin kendi inisiyatifi ile stajyer çalıştırma hakkı bulunmuyor. Eği-

tim sağlayabilecek işletmelerin listesi daha sonra odanın internet sitesinde yayımlanıyor. Özetle Almanya'da sadece belirli önkoşulları sağlayan işletmelerce mesleki eğitim veriliyor.

İŞLETME VE ÖĞRENCİ ARASINDA SÖZLEŞME İMZALANMASI

Mesleki eğitim almak isteyen öğrenciler, İş Ajansı'nın hizmetlerinden de yararlanarak, doğrudan bu listede bulunan şirketlerden birine başvurabiliyor. Başvuru genel olarak zorunlu eğitimin son senesinde yapılıyor. Adaylar da genelde 16-19 yaş aralığında oluyor. İşletme kaç öğrenciyeye ve hangi meslek veya mesleklerde eğitim vereceğine, oda ile de mutabakata vararak, kendisi karar verebiliyor. İşletme, eğitim verilecek kişiyi de ilan yoluyla veya İş Ajansı aracılığıyla buluyor. Öğrenciyi normalde bir çalışanını istihdam ederken yaptığına benzer şekilde (özgeçmişine göre, mülakat yaparak ve bazen de işe alma testiyle) değerlendiriyor. Görüşme sırasında işveren ve eğitmen, büyük işletmelerde de personel ve eğitim müdürü bulunuyor. İşletme bir öğrenciyi uygun görüp, eğitim vermeyi kabul ettiğinde de, onunla bir sözleşme imzalıyor. Sözleşme ile işletme; öğrenciyeye eğitim gördüğü meslekte yukarıda bahsi geçen eğitim direktifinde yer alan bilgi ve becerileri kazandıracağını taahhüt etmiş oluyor.

Sözleşmelerin kaydı da odalar tarafından tutuluyor ve bu sözleşmede yer alan maddeler ana başlıklarıyla şöyle sıralanıyor:

- Eğitimi alınacak mesleğin tam olarak tanımı,
- İşletmenin ve öğrencinin isim ve adresleri ile eğitmenin ismi,
- Eğitimin ne zaman başlayacağı ve ne kadar süreceği,
- Öğrencinin düzenli olarak kaç saat çalışacağı,
- Deneme süresinin ne kadar süreceği,
- Öğrencinin ne kadar tatil hakkı olacağı,
- Öğrenciyeye ödenecek aylık ücret,
- İşletmenin eğitim planı (ekinde),
- Sözleşmenin fesih şartları.

Bu anlaşma ile eğitim direktifinde yer alan eğitim süresi kısaltılabilir. Meslek yüksekokullarına giriş hakkı olan veya lise diplomasına sahip kişiler için 12 aya kadar; Realschule veya meslek lisesi diploması olanlarda ise altı aya kadar kısaltılabilir.

İŞ YERİNDE STAJ

İş yerinde staj, işletmede öğrencinin öğrenimine başlamasından önce, doğru adayı doğru işletmeye yerleştirmek üzere gerçekleştirilen, iki-dört haftalık



programlardır. Öğrencilerin iş yeri stajı genel eğitim veren okulların 9'uncu, 10'uncu ve 11'inci sınıflarında zorunludur. Bu staj sayesinde öğrenciler kendi ilgi alanlarını ve becerilerini tanımakta, işletme de öğrenciyi tanıma şansı buluyor. Yasal olarak bir staj anlaşması bulunmuyor. Ancak staj belgesi verilmektedir ve bunlar odalardan temin ediliyor. 18 yaşın altındakiler de Gençlere Yönelik İş Güvenliği Kanunu'nun yaş, günlük ve haftalık maksimum çalışma zamanı, dinlenme molaları, tatil günleri vb. maddelerine uyulmak zorunda. Öğrencilerin sigortaları işletmece ödenmediği gibi, öğrenciyeye ücret de verilmiyor. Staj için uygun aday bulmak için odalara, okullara ve İş Ajansı'na başvuruyor.

UYGULAMA

Sözleşme imzalandıktan sonra, öğrenci dual mesleki eğitimine, haftada 3-4 gün işletmede, kalan zamanda ise meslek okulunda olmak üzere başlıyor. Öğrenci ile sözleşme imzalayan işletme sahibi, artık "eğitim veren" (Ausbildender) adını alıyor. Eğitim veren, genel olarak bu işi, uygun bir çalışanına veya eğitime devrediyor. KOBİ'lerde ise bu kişi işverenin kendisi olabiliyor.

İşletmedeki her eğitim en az bir ay ve en fazla dört ay süren deneme süresiyle başlıyor. Bu süre içerisinde, işletmede eğitimden sorumlu olanlar öğrencinin işletmeye uyup uymadığını tam olarak kontrol etmek zorunda. Öğrenci de doğru yerde olup olmadığına karar veriyor. Deneme süresinde sözleşme işveren veya öğrenci tarafından neden belirlenmeksizin feshedilebilir. Deneme süresi sonunda ise ancak iş yeri veya okula neden göstermeksizin sürekli olarak gelmemesi veya eğitim sırasında bir suç işlenmesi gibi ciddi nedenler olduğunda işten çıkarma söz konusu oluyor.

Öğrenci veya işletme sözleşmeye uygun davranmazsa her iki taraf da tazminat davası açma hakkına sahip, ancak genellikle başlangıçta odanın uzlaşma birimi devreye giriyor. Öğrenci eğitim süresince üretim sürecine katılıyor ve ürettiği ürün sonuçta kullanılıyor. İşletmede mesleki eğitim, Mesleki Eğitim Kanunu uyarınca, FMME'nin federal olarak tanınan her meslek için (yaklaşık 350 adet) hazırladığı eğitim direktiflerine uygun olarak gerçekleştiriliyor. Eğitim direktifi işletmelere odalarca temin ediliyor. Direktifte ilgili meslekte neler öğrenilmesi gerektiği bağlayıcı olarak belirtiliyor. Böylece işletmedeki her eğitmen öğrencisine aktarmak zorunda olduğu bilgi ve becerilerin bilgisine sahip oluyor. Direktifin içeriği özetle şunları kapsıyor:

- Mesleği alınan eğitimin tanımlanması,
- Eğitim süresi (iki, üç veya üç buçuk yıl),
- Öğrencinin edinmesi gereken bilgi ve beceriler,



- Eğitimin içeriksel ve zamansal (tahmini) yapısı (eğitim çerçeve planı),
- Sınava ilişkin temel gereklilikler.

Direktif, işletme tarafından kendi eğitim planları hazırlanmak suretiyle uygulanıyor. Bu direktifle, işletmenin kendi özel ihtiyaçlarından bağımsız olarak, her mesleğin eğitiminin ulusal anlamda belirli bir standartta, içeriksel olarak kıyaslanabilir şekilde verilmesi garanti ediliyor. İşletmede mesleki eğitim ülke çapında bu çerçevede belirli standartta verildiği için, öğrenci mezuniyet sonrası her yere başvurabiliyor ve işveren de başvuranın ne tür yeterliliklere sahip olduğunu biliyor. İşletmenin eğitim planı, eğitim direktifinde belirtilen tüm içeriği kapsıyor ve işletme tarafından eğitim sürecini denetleyen, şartların yerine getirilmesini güvence altına alan Odaya, sözleşme ile birlikte teslim ediliyor. Eğitim planında, öğrencinin hangi zaman aralığında ne öğreneceği belirtiliyor. Böylece işveren ve öğretmen, hangi öğrenim adımlarını, hangi zamanda işyeri çalışma düzeni içerisinde yerleştirebileceklerini planlayabiliyor. Ayrıca işletme, kendine has ihtiyaçlarını da uyguladığı eğitim planına yansıtıyor ve eğitim planını zaman içerisinde ihtiyaçlara göre değiştirebiliyor. Eğitim direktifi böylece bir anlamda asgari gereklilikleri ortaya koymakta.

Bir başka ifadeyle, eğitim direktifi ile eğitimin kalitesi güvence altına alınırken; işletmelerde mesleki eğitimi verirken, kendi ihtiyaçlarını karşılama ve eğitim planlarını buna göre belirleme hakkı tanınarak, eğitimin özel sektörün ihtiyaçlarına duyarlılığı ve bu anlamda esnekliği de garanti edilmiş oluyor. Bu anlamda işveren bunu yaparken pek çok kurala uymak ve pek çok görevi yerine getirmek zorunda. Bu kuralların en önemlileri ise şunlardan oluşuyor:

- Öğrencinin belirtilen eğitim süresi içerisinde, öngörülen sınavı geçmesini sağlamak,
- Öğrenciye sadece eğitime ilişkin görevleri vermek (öğrenci işletmede genel temizlik işlerinde kullanılamaz, sadece aletlerin bakımını yapmak ve çalıştığı yeri temiz tutmakla yükümlüdür),
- Öğrenciye iş aletlerini, malzemelerini, mesleki yayınları ve diğer eğitim araçlarını ücretsiz olarak sunmak,
- Öğrencinin ahlaki açıdan ve bedensel olarak tehlikeye düşmemesini sağlamak,

• Öğrencinin meslek okuluna gitmesine izin vermek,

• Öğrenciye rapor defteri tutturmak, bu rapor defterini düzenli olarak imzalayarak, tek tek öğrenim adımlarının yerine getirildiğini onaylamak.

Eğitim işi işverence kendisine devredilmiş olan öğretmen ise işletmede mesleki eğitiminin zamansal ve içeriksel planlaması ile uygulanmasından sorumlu. Büyük ölçekli işletmelerde, genellikle işletmelerinde sadece eğitim işiyle ilgilenen, esas meslekleri bu olan öğretmenler çalıştırılıyor. Bu öğretmenler geniş bir öğrenci grubundan sorumlu bulunuyor. KOBİ'lerde ise çalışanların esas işlerinin yanında, eğitim konusunda da görevleri oluyor. Bu öğretmenler öğrencilerin tüm mesleki sorularının muhatapları ve görevleri sadece öğrenciye bilgi aktarmak değil, aynı zamanda onların kişisel gelişimlerinde de destek olmak. Eğitimde başka pek çok içerik ise işletmedeki diğer uzmanlar tarafından aktarılıyor ve bu durumda bu kişiler eğitim görevlileri olarak adlandırılıyor. Onlar da gerekli mesleki yeterliliğe sahip olmak ve öğrenciye bir şeyi nasıl öğreteceğini bilmek zorunda, ancak genel sorumluluk öğretmen üzerinde bulunuyor.

Öğrencinin öğrenmeyle ilgili sorunları olduğunda ise mesleki eğitime devam etmesini destekleyecek unsurlar mevcut. İş Ajansları, bu öğrencilerle ilgilenmek üzere deneyimli uzmanlarını görevlendiriyor ve bu uzmanlar gruplar halinde veya bireysel olarak öğrencilerle ilgilenerek, onların sorunlarını çözmeye çalışıyor. Öğrenciler aynı zamanda rapor defteri hazırlama ve sınavlara hazırlanma konusunda da destek alıyor. İş Ajansı böyle durumlarda ek kurs ve ulaşım masraflarını karşılıyor. Engelli öğrencilerin işletmelerde eğitim görmeleri de, bu öğrencileri kabul eden işletmelere maddi yardım sağlama şeklinde destekleniyor.

İşletmede mesleki eğitim süresince, eğitimin bir bölümü bittiğinde öğretmen ve öğrenci arasında değerlendirme görüşmesi gerçekleştiriliyor. Bu görüşmede öğrenci neyi iyi yapabildiğini ve daha neleri öğrenmesi gerektiği konusunda bilgi sahibi oluyor. Bu görüşme bir sınavdan çok, sohbet havasında ve öğrenciyi değerlendirmenin yanında, onu motive etme amacıyla yapılıyor.

Dual mesleki eğitim sisteminin işletmede geçen kısmının maliyeti öğrenciye verilecek olan ücret dahil olmak üzere tamamen işletme tarafından karşılanıyor. Ücretin miktarı mesleğe göre ve bölgede geçerli olan toplu sözleşmeler çerçevesinde belirlenmekle birlikte, genel itibarıyla ilk işe girişte verilen ücretin yaklaşık üçte biri miktarında oluyor. Odala-

rın eğitim danışmanlarında, toplu sözleşme listeleri olarak adlandırılan listeler bulunuyor ve ücretler her yeni eğitim yılında yükseltilmek zorunda.

SINAVLAR

Dual mesleki eğitim sonunda öğrenci oda tarafından gerçekleştirilen ve ülke çapında standart olan bir bitirme sınavına giriyor. Ayrıca, ilgili mesleğin eğitim direktifinde öngörülmesi durumunda, yine odalar tarafından düzenlenen bir ara sınav da giriliyor. Her iki sınavın da masrafları odalar tarafından karşılanıyor. Sınavı yapma görevini yerine getirmek için odalar bünyesinde bir işveren, bir işçi ve bir de öğretmenden oluşan Sınav Komisyonu bulunuyor. Üyeler bu komisyonda gönüllü olarak çalışıyor.

Bitirme sınavına eğitim süresini tamamlayanlar, ara sınav katılmış olanlar ve rapor defterinin düzenli bir şekilde tutmuş olanlar katılabiliyor. Sınavdan önce işletmeye oda tarafından başvuru formu gönderiliyor. İşveren ve öğrenci bu formu imzalayıp geri göndermek zorunda.

Sınav genel olarak yazılı, uygulamalı ve/veya sözlü bölümden oluşuyor. Sınavlarda, öğrencinin öğrendiği mesleği gerçekten yapabilmesi için gerekli bilgi ve becerilere sahip olup olmadığı ve meslek okulunda öğretilenleri bilip, bilmediğinin tespit edilmesi amaçlanıyor. Yazılı kısmı ülke çapında her meslek için standart olarak uygulan sınavlarda aday, başarılı olursa oda tarafından kendisine sertifika veriliyor (Zanaatta "kalfalık" belgesi). Eğer başaramazsa iki kere daha girme hakkı bulunuyor. Eğitim süresi de öğrencinin başvurusuyla bir sonraki sınav tarihine kadar, ancak maksimum bir yıl uzatılıyor.

Sınav sonunda verilen belge öğrenciye her yerde iş başvurusunda bulunabilmesini sağlıyor. Bu belge ile işveren de işe başvuranın mesleğine hâkim olduğunu biliyor.

Öğrenci işletmede ve okulda üstün bir başarı gösterirse, odalar tarafından bitirme sınavı öne alınabiliyor ve böylece eğitim süresi (bir kez daha) kısaltılmış oluyor. İşletme ve meslek okulu önceden buna ilişkin bir rapor sunmak zorunda.

Öğrenci sınavı başarıyla bitiremezse de öğrenim süresi uzuyor ve öğrenci daha sonra sınav için odaya tekrar başvurabiliyor. Eğitim bu durumda azami bir yıl işletmede uzatılabiliyor.

Öğrenci, bitirme sınavını başarıyla geçerse üç adet belge alıyor. Bunlar; odadan bitirme sertifika-

si, meslek okulundan karne, iş yerinden eğitim karnesi (referans mektubu niteliğinde) oluyor. Bu belgeleri almak öğrencinin yasal hakkı oluyor.

ZANAAT-USTALIK SINAVI

Zanaat-Ustalık Sınavı dual sistemdeki diğer sınavlardan daha farklı ele alınıyor. Bu alandaki meslekler Zanaat Yönetmeliği ile düzenleniyor. Zanaat işletmeleri için yasal temel olan Zanaat Yönetmeliği'nde 2003 yılında yapılan bir değişiklikle, zanaat işletmeleri üç gruba ayrılıyor:

EK A, Ek B1 ve EK B2. Ek A'da 41 adet meslek bulunuyor ve bu mesleklerde iş yeri açabilmek için ustalık belgesine sahip olmak gerekiyor. Ustalık belgesi olanlar aynı zamanda mesleki eğitim de verebiliyor. EK B 1 kısmında ise 53 meslek bulunuyor ve bunlarda ustalık belgesi aranmıyor. Bu mesleklerde ustalık sınavına isteğe bağlı olarak giriliyor. Bu işletmeler, esnaf ve zanaatkarlar odası tarafından uygun bulduklarında mesleki eğitim verebiliyor. 57 meslek ise EK B'ye aittir. Bunlar esasen "zanaat benzeri kuruluşlar" olarak adlandırılıyor. Bunlar ustalık belgesi şartı olmayan, ancak örneğin terzilik gibi kısmen resmi olarak tanınan eğitim dalları sunan meslekler. Bu işletmelerin de esnaf ve zanaatkar odalarından bilgi almaları gerekiyor. (Berlin Ticaret ve Sanayi Odası'ndaki görüşmede, ticaret ve sanayi odalarına bağlı işletmelerde ise iş yeri açmada herhangi bir eğitim belgesi aranmadığı belirtildi). Ustalıkta, dual sistem çıraklık eğitiminin sınavıyla sona eriyor. Daha sonra tam zamanlı veya akşam okulu niteliğindeki ustalık okuluna devam ediliyor. Bu eğitim ücrete tabi olup, hakkında her türlü bilgi esnaf ve zanaatkar odalarından temin ediliyor.



DUAL SİSTEMİN OKUL AYIĞI

Meslek okulundaki eğitim ise eğitim direktifi ile uyumlu çerçeve müfredat kapsamında uygulanıyor. Eyalet hükümetlerinin sorumlu olduğu bu okullarda temel ve uzmanlaşmış meslek eğitimi veriliyor. Meslek okulu kamuya ait yarı zamanlı okul olarak faaliyet gösteriyor. Bu okullarda, genel olarak 8

saati mesleki alanlarda ve teorik, 4 saati de genel alanlarda olmak üzere, haftada en az 12 saat eğitim veriliyor. Bazı durumlarda birkaç hafta süren blok dersler yapılıyor. Bir meslekte yeterli sayıda öğrenci aynı meslek okuluna gidiyorsa, meslek sınıfları oluşturuluyor.

Genel eğitim kapsamında Almanca, sosyal bilgiler, işletme bilgisi, din ve spor dersleri ile birlikte, meslek için gereklilik arz ediyorsa yabancı dil dersleri uygulanıyor. Bu okullardaki müfredat, işletmeler, okul müfettişleri ve odaların işbirliğinde hazırlanıyor. Bu anlamda okullar eğitim veren işletmelerin ortakları oluyor.

ODALARIN KAZANCI

Odalar, dual mesleki eğitim sistemindeki görevleri çerçevesinde gelir elde ediyor. Bu çerçevede, Berlin'de bir öğrencinin meslek eğitiminin tümü için (eğitim ve sınav) işletme ticaret ve sanayi odasına ortalama 300-350 euro ödüyor. Ancak bu miktar meslekten mesleğe değişiyor. Buna karşılık Berlin'de 6 bin adet eğitim veren işletme bulunuyor, bu işletmelerin her birinde en az bir öğrenci olduğu düşünülürse, Oda üç yıl içerisinde minimum 1 milyon 800 bin euro kazanç sağlıyor.