

# PROJEKSİYON

## ENFLASYON

Merkez Bankası'nın 18 Mart'taki Para Politikası Kurulu Toplantısı'ndan sonra yapılan açıklamada, enflasyonun baz etkisinden dolayı haziran ayına kadar yüksek seyredeceği, daha sonra gerileyeceği görüşüne yer verilmişti. Başkan Erdem Başçı da daha sonra yaptığı konuşmalarda bu görüşü tekrarladı. Yıllık enflasyonun, mayıs ayında zirveye çıkacağı, daha sonra ise gerileyeceği ifade edildi.

Bu hesapta bir değişiklik olmayacak. Baz etkisinden dolayı yıllık TÜFE'de mayısta zirveyi göreceğiz, sonra bir miktar gerileme yaşanacak. Ancak, mayıstaki zirverden sonra yıl acaba %6.6'lık tahmin düzeyinde tamamlanabilecek mi, işte bu tartışmalı.

İlk iki ayın rakamlarıyla hareket edildiğinde %6.6, zor da olsa gerçekleştirilebilir bir rakam gibi görünüyordu. Ancak, ne zamanki mart ayı gerçekleşmesi açıklandı, %6.6'nın neredeyse olanaksız olduğu ortaya çıktı. Çünkü martta tahminlerin çok ötesinde bir artış yaşandı. TÜFE artışı martta %1.13 olarak gerçekleşti, ilk çeyrek artışı da %3.57'ye ulaştı. Mart ayı itibarıyla yıllık

### Özel sektörün dış borcu rekor düzeyde (Milyon \$)

	İlk çeyrek	Son üç çeyrek	Yıllık
2004	2,15	7,05	9,35
2005	0,83	6,83	7,72
2006	1,25	8,30	9,65
2007	2,36	5,88	8,39
2008	3,09	6,77	10,06
2009	1,05	5,42	6,53
2010	3,93	2,38	6,40
2011	1,57	8,74	10,45
2012	1,55	4,55	6,16
2013	2,63	4,65	7,40
2014	3,57	2,93 (*)	6,6 (T)

(\*) Yıllık % 6.6 tahminin tutması için kalınması gereken düzey.

(T) Merkez Bankası'nın yıllık tahmini

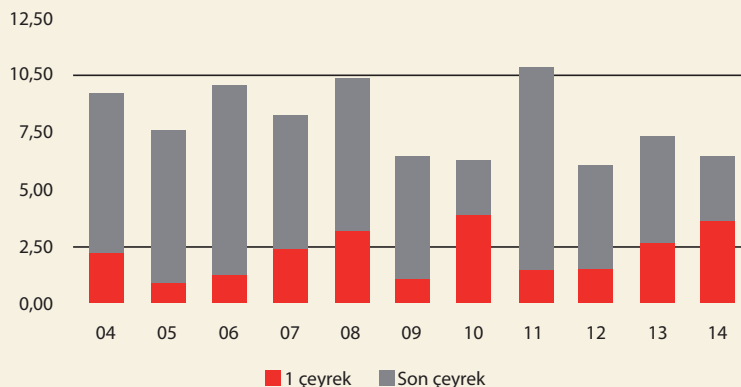
oran da %8.39 oldu.

Merkez Bankası'nın, "Yıllık TÜFE'nin mayıs sonuna kadar yüksek seyredeceği, haziranda ise hızlı bir gerileme göstereceği" yolundaki tahmininin matematiksel bir işleme dayanan gerçekleşebilir bir tahmin olduğu ortada. Ancak, haziranda yaşanacak düşüş bizi nereden nereye indirecek ki? Revize tahminler, mayıs sonunda yıllık bazda %10'a yaklaşan bir TÜFE ortaya çıkacağına, haziran sonunda ise bu oranın %9 dolayına ineceğine işaret ediyor. Dikkat ediniz, %9 dolayında bir orandan söz ediyoruz. Enflasyonda yıllık hedefin %5.3 olduğunu, Merkez Bankası'nın tahmininin ise şimdilik %6.6 düzeyinde bulunduğunu bir kez daha hatırlatalım.

### YÜZDE 9'U DA ARAR MIYIZ?

Enflasyonun "gerilemiş" haliyle haziran sonunda %9'lara düşebileceği anlaşılıyor. Peki ya yılsonunda hangi düzeyde bir enf-

### TÜFE'nin ilk çeyrek-son üç çeyrek seyri (%)



lasyonla karşılaçağınız dersiniz?

Sihirli bir el değer mi bilinmez, ama 2014 yılı enflasyonu doludizgin çift hane-ye doğru gidiyor. Bu tahminin temelinde, yalnızca mayıs sonunda %10'a yaklaşacak, haziran sonunda %9'lara doğru gerileyecek oranlar yatmıyor. Bu tahmine, son 10 yılın tümündeki gerçekleşmeden yola çıkılarak ulaşıyor.

Bu yılın ilk çeyreğindeki oran oldukça yüksek. Önceki 10 yılın en yüksek ilk çeyrek oranı %3.93 ile 2010 yılında gerçekleşmişti. Bu yılki oran da %3.57, yani 2014, ilk çeyrek itibarıyla son 11 yılın ikinci en yüksek artışın gerçekleştiği yıl konumunda.

Bu yılın kalan üç çeyreğinde beklenen oran çok düşük. 2004-2013 dönemini kapsayan 10 yılda son üç çeyrek toplamı açısından en düşük artış %2.38 ile 2010'da gerçekleşmişti. Bu yıl beklenen ya da öngörülen artış ise %2.93. %2.93'ün dayanağı, yılın tümü için Merkez Bankası'nın tahmini olan %6.6. 2014'ün tümünde %6.6'da

kalabilmek, son üç çeyrekteki toplam artışın %2.93 olmasıyla mümkün.

Yani ilk çeyrekte yüzde 3.57, son üç çeyrekte yüzde 2.93 artış... Umulan, hedeflenen bu!

Son üç çeyrek toplamında %2.93'te kalmak mümkün kuşkusuz. 2010'da benzer bir durum yaşandı. İlk çeyrekteki %3.93'ten sonra, yılın kalan dokuz ayındaki artış %2.38 oldu ve yılın tümü %6.40 ile kapatıldı. Elbette bu yıl da benzeri gerçekleşebilir. Ama bu yılın 2010 ile aynı koşulları taşıdığı söylenebilir mi?

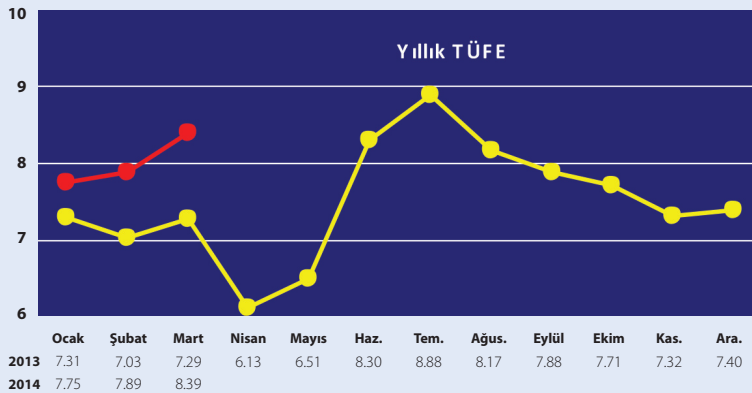
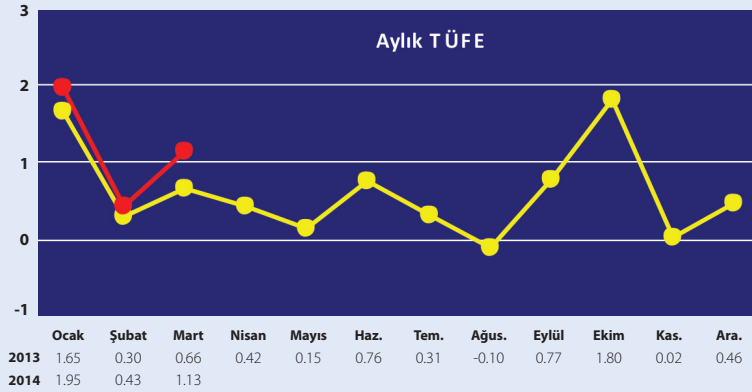
### YÜZDE 10'UN ALTI BAŞARI GİBİ

Yılın kalan dönemine ilişkin tahmin yürütürken göz önünde bulundurmanız gerekenlerin neler olduğu çok açık. 30 Mart 2014 yerel seçimiyle birlikte siyasi tansiyonun düştüğünü söylemek pek bir iyimserlik olur. Siyasette bizi daha da gergin günler bekliyor. Çünkü seçim dönemi bitmedi ki, önümüzdeki seçimler düşünülürse 30 Mart adeta yurt genelinde yapılan bir anket çalışmasıydı. Şunun şurasında Cumhurbaşkanı seçimine ne kaldı. Genel seçim, erkene alınarak Cumhurbaşkanı seçimiyle birlikte mi yapılacak, belli değil. Erken seçim Cumhurbaşkanı seçiminden hemen sonra mı, yoksa zamanında mı yapılacak, o da belli değil.

Dolayısıyla siyasetten gelecek gerginliğin fiyatları da kuşkusuz olumsuz etkileme olasılığı var. Doğrudan etkilerin yanında, bunu fırsata çevirmek isteyenler de olacak.

Her ne kadar 30 Mart'dan sonra TL bir miktar güçlenmişse de, bunun uzun soluklu olup olmayacağı da pek kestirilemiyor. Yani döviz kurundan gelecek enflasyonist bir baskı riski her zaman için mevcut. Moody's'in Türkiye'nin not görünümünü durağandan negatife çevirmesini göz ardı etmeyelim. Hoşumuza gitse de gitmese de de ortada böyle bir karar var ve bu yabancı yatırımcının Türkiye'ye bakışını olumsuz yönde etkileyebilir, bu da döviz çıkışına ve dolayısıyla kur artışına yol açabilir.

Bunlar enflasyonu olumsuz etkileyebilecek unsurlar. Talebi yavaşlatmaya dönük önlemler başarılı olur ve bu sayede enflasyon bugünlerde yapılan tahminlere göre hızlı bir yavaşlama gösterirse bu da şaşırtıcı olmaz. Ama talebin bıçak gibi kesilmesine dayalı bir ekonomik gidişat bize nasıl bir büyüme, nasıl bir işsizlik olarak döner, o da apayrı bir konu.



## BİR BAKIŞTA ÜÇ YILIN EKONOMİK GÖSTERGELERİ

		Ocak	Şubat	Mart	Nisan	Mayıs	Haziran	Tem.	Ağus.	Eylül	Ekim	Kasım	Aralık
ÜFE (% deę.)	2012	0.38	-0.09	0.36	0.08	0.53	-1.49	-0.31	0.26	1.03	0.17	1.66	-0.12
	2013	-0.18	-0.13	0.81	-0.51	1.00	1.46	0.99	0.04	0.88	0.69	0.62	1.11
	2014	3.32	1.38	0.74									
TÜFE (% deę.)	2012	0.56	0.56	0.41	1.52	-0.21	-0.90	-0.23	0.56	1.03	1.96	0.38	0.38
	2013	1.65	0.30	0.66	0.42	0.15	0.76	0.31	-0.10	0.77	1.80	0.01	0.46
	2014	1.95	0.43	1.13									
İhracat (Aylık) (milyon \$)	2012	10,348	11,748	13,209	12,630	13,132	13,231	12,831	12,831	12,953	13,191	13,753	12,605
	2013	11,482	12,386	13,122	12,469	13,277	12,394	13,060	11,117	13,060	12,055	14,198	13,186
	2014	12,442	13,150										
İthalat (Aylık) (milyon \$)	2012	17,469	17,787	20,677	19,273	21,750	20,438	20,835	18,828	19,924	18,787	20,948	19,827
	2013	18,802	19,395	20,559	22,825	23,245	21,012	22,968	18,198	20,621	19,483	21,404	23,138
	2014	19,292	18,250										
Cari denge (milyon \$)	2012	-5,816	-4,270	-6,264	-4,595	-5,346	-3,996	-4,129	-1,322	-2,651	-1,171	-4,077	-4,860
	2013	-5,808	-5,092	-5,644	-8,107	-7,612	-4,795	-6,293	-2,440	-3,404	-3,286	-4,187	-8,357
	2014	-4,930	-3,191										
İç borç stoku (milyar ₺)	2012	372.2	377.0	375.2	374.7	375.9	377.7	382.1	384.9	387.7	391.3	387.8	386.5
	2013	389.0	390.9	392.8	393.6	395.2	395.8	401.0	404.4	407.9	406.9	405.4	403.0
	2014	406.3	407.1										
Sabit faizli iç borçlanmanın ortalama maliyeti (%)	2012	10.49	9.41	9.55	9.63	9.46	9.10	8.00	7.93	7.89	7.52	7.16	5.77
	2013	6.46	6.17	6.47	6.56	5.69	8.37	9.03	9.27	9.79	8.51	8.86	9.23
	2014	10.81	10.87	11.07									
Bütçe geliri (Aylık) (milyon ₺)	2012	28,087	27,518	21,813	29,131	30,826	24,804	28,056	30,250	23,207	27,345	33,362	28,076
	2013	36,872	32,500	24,768	30,488	34,901	31,404	37,086	31,905	30,122	30,018	36,918	32,458
	2014	37,908	34,424										
Bütçe gideri (Aylık) (milyon ₺)	2012	26,347	30,159	27,344	27,719	26,239	31,074	28,302	31,822	29,037	31,749	27,943	44,153
	2013	30,933	33,948	30,157	29,893	30,337	32,603	36,774	35,050	34,847	33,188	30,496	49,666
	2014	36,001	32,756										
Reel kur end. (TÜFE'ye göre) (2003=100)	2012	112.48	115.94	114.23	115.95	116.84	117.03	118.26	118.89	116.29	117.39	119.41	118.18
	2013	120.57	119.75	120.33	121.43	119.84	115.32	114.62	111.80	108.69	110.26	109.35	106.87
	2014	101.64	102.08	102.19									
Aylık Ort. \$ (₺)	2012	1.8389	1.7511	1.7793	1.7798	1.7970	1.8161	1.8049	1.7858	1.7956	1.7941	1.7855	1.7791
	2013	1.7639	1.7699	1.8072	1.7965	1.8228	1.8945	1.9305	1.9547	2.0171	1.9903	2.0217	2.0578
	2014	2.2168	2.2128	2.2178									
Aylık Ort.Euro (₺)	2012	2.3723	2.3146	2.3504	2.3432	2.3052	2.2747	2.2222	2.2113	2.3051	2.3283	2.2909	2.3332
	2013	2.3414	2.3689	2.3448	2.3355	2.3666	2.4987	2.5240	2.6018	2.6902	2.7132	2.7291	2.8180
	2014	3.0215	3.0194	3.0658									
Mevduat (Milyar ₺)	2012	416.7	412.3	416.5	420.9	419.4	427.3	434.3	436.5	445.7	449.5	454.8	470.7
	2013	470.2	475.0	487.2	489.1	501.9	511.2	515.8	513.1	529.9	525.6	528.1	556.2
	2014	541.0	537.1	535.3									
DTH (Milyar \$)	2012	105.1	107.9	106.6	108.6	106.0	108.3	107.8	107.9	109.8	110.8	110.0	113.4
	2013	116.3	112.1	111.7	114.8	111.8	108.9	113.7	118.8	122.1	125.2	126.7	127.2
	2014	132.3	134.4	139.9									
Kredi (Milyar ₺)	2012	562.6	564.8	581.9	590.2	601.3	615.0	612.1	625.8	632.0	635.5	649.6	665.2
	2013	668.3	688.3	704.5	718.3	757.8	783.7	790.3	821.9	837.7	837.4	860.3	890.4
	2014	917.3	918.1	921.4									
Tük.kredileri (Milyar ₺)	2012	162.1	162.9	165.3	167.0	169.1	172.3	173.2	175.4	177.4	179.5	182.3	185.9
	2013	188.2	192.5	197.2	200.9	207.6	213.6	218.1	222.3	225.8	227.7	232.1	236.0
	2014	238.5	238.8	240.4									
Kredi kartları (Milyar ₺)	2012	58.0	58.6	59.9	62.0	64.1	65.7	67.5	68.7	70.8	72.5	73.1	75.2
	2013	76.9	77.2	77.9	80.9	83.1	84.5	84.5	87.6	89.7	89.5	90.3	90.8
	2014	92.7	89.4	87.2									
San.ür.ende.deę.(%) (Anđırılmamış endekse göre)	2012	2.6	5.4	3.7	2.7	6.0	2.1	3.3	-2.6	4.9	-6.3	13.3	-2.8
	2013	2.2	1.4	0.2	4.7	1.9	3.0	5.9	-1.3	6.5	-0.5	4.7	6.9
	2014	7.1	4.9										
San.ür.ende.deę.(%) (Anđırılmamış endekse göre)	2012	0.7	2.2	3.7	4.8	5.8	2.1	3.3	0.8	4.0	0.9	2.9	-0.9
	2013	2.0	4.6	2.2	2.7	0.2	5.0	3.9	0.7	6.5	1.5	4.7	7.0
	2014	7.1	4.9										
Protestolu senet (Milyon ₺)	2012	77,755	80,151	79,788	77,079	86,768	85,958	88,406	98,596	96,231	91,375	116,807	95,816
	2013	98,363	82,790	84,028	85,092	91,658	90,793	99,086	92,876	89,348	98,062	92,434	87,376
	2014	88,580	75,791										
Dış borç öde. (Milyon \$)	2012	1,756	1,121	840	676	1,263	570	2,127	789	902	1,129	931	653
	2013	2,810	1,008	997	644	957	498	666	337	846	696	579	640
	2014	2,478	2,145	1,154									

## GÖSTERGELER

### GSYH (yüzde değişim)

	2013	2012	2011	2010
Birinci çeyrek	2.9	3.1	12.4	12.6
İkinci çeyrek	4.5	2.7	9.3	10.4
Üçüncü çeyrek	4.3	1.5	8.7	5.3
Dördüncü çeyrek	4.4	1.3	5.3	9.3
Yıllık	4.0	2.1	8.8	9.2

### Fiyatlar (yüzde değişim)

	2014	2013		2014	2013
Yİ-ÜFE			TÜFE		
.Mart	0.74	0.81	.Mart	1.13	0.66
.Yıllık	12.31	2.30	.Yıllık	8.39	7.29
.Yıllık ortalama	6.95	4.23	.Yıllık ortalama	7.70	8.08

### Dış Ticaret (Milyon \$)

	2013	2012	Değ.(%)
Şubat			
.İhracat	13,150	12,386	6.17
.İthalat	18,250	19,395	-5.90
.Açık	-5,100	-7,009	-27.24
.İhracat/İthalat (%)	72.1	63.9	
Yıllık			
.İhracat	153,530	154,234	-0.46
.İthalat	250,995	239,486	4.81
.Açık	-97,465	-85,252	14.33
.İhracat/İthalat (%)	61.2	64.4	

### Cari İşlemler Dengesi (Milyon \$) (Yıllık)

	2013	2012	Fark	Değ.(%)
CARI İŞLEMLER DENGESİ	-8,121	-10,900	-2,779	-25.5
Döviz geliri	33,490	31,345	2,145	6.8
.İhracat	27,429	25,593	1,836	7.2
.Turizm	2,536	2,376	160	6.7
.Faiz	241	246	-5	-2.0
.Diğer	3,284	3,130	154	4.9
Döviz gideri	-41,611	-42,245	-634	-1.5
.İthalat	-36,251	-36,951	-700	-1.9
.Turizm	-748	-709	39	5.5
.Faiz	-691	-747	-56	-7.5
.Diğer	-3,921	-3,838	83	2.2

### Merkez Bankası Döviz Rezervi (Milyon \$)

	4/4/14	4/5/13	Değişim (%)
TOPLAM	125,211	127,072	-1.46
.Döviz rezervi	105,112	106,109	-0.94
.Altın	20,099	20,963	-4.12

### Reel Kur Endeksi (2003=100) (TÜFE'ye göre)

Mart 07	115.39	Mart 11	115.87
Mart 08	121.43	Mart 12	114.23
Mart 09	109.49	Mart 13	120.33
Mart 10	123.15	Mart 14	102.19

### Tüketici Kredileri ve Kredi Kartları (Bin ₺)

	4/4/14	4/5/13	Değ.(%)
Tüketici Kredileri ve Kredi Kartları	327,432,863	276,165,598	18.56
.Tüketici kredileri	240,706,768	197,936,991	21.61
.Konut	102,897,651	85,111,378	20.90
.Taşit	7,382,859	7,455,637	-0.98
.Diğer	130,426,258	105,369,976	23.78
.Kredi kartları	86,726,095	78,228,607	10.86
Tasfiye olunacak			
.Tüketici kredileri	5,194,768	4,476,394	16.05
.Kredi kartları	5,286,427	4,366,307	21.07

### Yatırım Teşvikleri Belgeleri (Milyon ₺) (Ocak-Aralık)

	2014	2013	Değ.(%)
.Enerji	530	1,575	-66.35
.Hizmetler	3,288	935	251.66
.İmalat	1,941	2,717	-28.56
.Madencilik	203	91	123.08
Toplam	5,962	5,318	12.11

### Repo Hacmi (Bin ₺)

	4/9/14	4/9/13	Değ. (%)
.Müşterilerle yapılan	4,169,440	1,663,084	150.71
.Mali kuruluşlar arasında yapılan	27,201,844	31,216,556	-12.86

### Merkezi Yönetim Bütçesi (Milyon ₺) (Ocak)

	2014	2013	Değ.(%)
.Gelir	72,332	69,372	4.27
.Harcama	68,757	64,881	5.97
.Denge	3,575	4,491	-20.40
.Faiz dışı denge	11,916	14,711	-19.00

### Yurtiçindekilerin toplam ₺ mevduatı (Bin ₺)

	4/4/14	4/5/13	Değ. (%)
TOPLAM	523,213,232	477,118,314	9.66
.Vadesiz	84,197,808	68,035,935	23.75
.Vadeli	439,015,424	409,082,379	7.32

### Yurtiçi Yerleşiklere Ait DTH (Milyon \$)

	4/4/14	4/5/13	Değ. (%)
TOPLAM	139,545	113,348	23.11
.ABD Doları	80,404	60,426	33.06
.Euro	51,073	42,129	21.23
.Dolar karşılığı	2,413	2,090	15.45
.Diğer dövizler (dolar karşılığı)	5,655	8,703	-35.02

### Mevduatın Vade Dağılımı (Bin ₺)

	3/28/14	3/29/13	Değ. (%)
a- ₺ mevduat	543,602,767	505,406,453	7.56
.Vadesiz ve yedi gün ihbarlı	94,095,498	80,420,626	17.00
.Bir ay vadeli	65,744,374	63,951,774	2.80
.Üç ay vadeli	340,889,122	300,283,259	13.52
.Altı ay vadeli	21,283,020	34,119,399	-37.62
.Bir yıl vadeli ve daha uzun vadeli	21,590,753	26,631,395	-18.93
b-Yabancı para mevduat	334,728,829	240,457,462	39.21
.Vadesiz ve yedi gün ihbarlı	55,761,799	52,523,492	6.17
.Bir ay vadeli	180,457,027	35,874,221	403.03
.Üç ay vadeli	20,210,139	108,865,707	-81.44
.Altı ay vadeli	39,578,688	17,481,720	126.40
.Bir yıl vadeli ve daha uzun vadeli	38,721,176	25,712,322	50.59

### Mevduat Bankaları Kredileri (Bin ₺)

	4/4/14	4/5/13	Değ. (%)
TOPLAM	913,352,910	703,830,927	29.77
Yurtiçi krediler	908,940,733	700,357,729	29.78
.₺ krediler	687,424,587	547,618,942	25.53
.Yabancı para krediler	221,516,146	152,738,787	45.03
Yurtdışı krediler	4,412,177	3,473,198	27.03

### Şirket Kuruluşları (Ocak)

	2014	2013	Değ.(%)
.Kurulan	10,478	8,398	24.77
.Kapanan	3,663	3,859	-5.08

**En Yüksek Faiz Oranları (10 Nisan 2014 itibarıyla)**

₺ mevduata uygulanan faiz (%)	ABD Doları mevduata uygulanan faiz (%)	Euro mevduata uygulanan faiz (%)
. Bir aya kadar vadeli	. Bir aya kadar vadeli	. Bir aya kadar vadeli
3,00 -20,00	0,25 - 10,00	0,25 - 10,00
. Üç aya kadar vadeli	. Üç aya kadar vadeli	. Üç aya kadar vadeli
4,00 -20,00	0,25 - 10,00	0,25 - 10,00
. Altı aya kadar vadeli	. Altı aya kadar vadeli	. Altı aya kadar vadeli
4,00 -20,00	0,25 - 10,00	0,25 - 10,00
. Bir yıla kadar vadeli	. Bir yıla kadar vadeli	. Bir yıla kadar vadeli
4,00 -20,00	0,25 - 10,00	0,25 - 10,00

**İç Borç Stoku (Milyar ₺)**

	2014	2013	Değ.(%)
-Şubat sonu	407.1	390.8	4.17

**Para Arzı (Bin ₺)**

	4/4/14	4/5/13	Değ. (%)
<b>M1</b>	<b>220,060,263</b>	<b>173,384,499</b>	<b>26.92</b>
DOLAŞIMDAKI PARA	70,364,893	55,591,756	26.57
Dolaşıma Çıkan Banknot + Madeni Para	79,439,779	62,882,675	26.33
Banka Kasaları (-)	9,074,886	7,290,919	24.47
VADESİZ MEVDUAT (TL)	84,392,239	67,057,260	25.85
Mevduat Bankaları	77,683,740	62,014,474	25.27
Katılım Bankaları	6,697,913	5,031,083	33.13
TCMB	10,586	11,703	-9.54
VADESİZ MEVDUAT (YP)	65,303,131	50,735,483	28.71
Mevduat Bankaları	60,008,723	45,891,674	30.76
Katılım Bankaları	5,285,597	4,835,862	9.30
TCMB	8,811	7,947	10.87
<b>M2</b>	<b>924,481,127</b>	<b>764,114,697</b>	<b>20.99</b>
VADELİ MEVDUAT (TL)	450,080,274	417,556,860	7.79
Mevduat Bankaları	422,745,361	393,097,797	7.54
Katılım Bankaları	27,334,913	24,459,063	11.76
TCMB	-	-	-
VADELİ MEVDUAT (YP)	254,340,590	173,173,338	46.87
Mevduat Bankaları	237,426,363	158,200,088	50.08
Katılım Bankaları	16,914,227	14,973,250	12.96
TCMB	-	-	-
<b>M3</b>	<b>966,890,056</b>	<b>807,920,561</b>	<b>19.68</b>
REPO	8,409,052	5,065,366	66.01
PARA PİYASASI FONLARI (B TİPİ LİKİT FONLAR)	10,995,278	17,322,461	-36.53
İHRAÇ EDİLEN MENKUL DEĞERLER	23,004,599	21,418,037	7.41

**Tüketici Güven Endeksi**

	Mart 13	Şubat 13	Değ.(%)
<b>TÜKETİCİ GÜVEN ENDEKSİ(*)</b>	<b>72.7</b>	<b>69.2</b>	<b>5.1</b>
.Hänenin maddi durum beklentisi	91.4	88.8	2.9
.Genel ekonomik durum beklentisi	95.9	90.4	6.1
.İşsiz sayısı beklentisi (**)	79.5	75.8	4.9
.Tasarruf etme ihtimali	24.1	22.0	9.5

(\*)Beklentiler gelecek 12 aylık dönem için sorgulanıyor.

(\*\*)Söz konusu endeksin artması, işsiz sayısı beklentisinde azalışı, azalması ise işsiz sayısı beklentisinde artışı gösteriyor.

**Sanayi Üretimi Değişimi (%)**

	Şubat 2014	Şubat 2013
.Arındırılmamış endekse göre (yıllık)	4.9	1.6
.Takvim etkisinden arındırılmış endekse göre (yıllık)	4.9	4.6
.Mevsim ve takvim etkisinden arındırılmış endekse göre (bir önceki aya göre)	-0.1	1.8

**Dış Borç Anapara ve Faiz Ödemesi (Milyon \$) (Ocak)**

	2014	2013	Değ.(%)
<b>Toplam</b>	<b>2,478</b>	<b>2,810</b>	<b>-11.81</b>
.Kamu	2,459	2,752	-10.65
.Merkez Bankası	19	58	-67.24
.IMF'ye ödemeler	858	2,030	-57.73

**Turist Sayısı**

	2014	2013	Değ.(%)
Ocak-Şubat	2,499,003	2,373,194	5.30

**İnşaat Ruhsatı ve Yapı Kullanma İzin Belgesi**

Daire sayısı (Yıllık)	2013	2012	Değ.(%)
.Ruhsat	814,031	750,922	8.40
.Yapı kullanma izin belgesi	698,571	546,672	27.79

**İmalat Sanayi Kapasite Kullanım Oranı (Yüzde)**

	2014	2013
.Mart	73.1	72.7

**Protestolu Senetler (Ocak-Şubat)**

	2014	2013	Değ.(%)
.Adet	164,371	181,153	-9.26
.Tutar (Bin ₺)	1,292,321	1,263,120	2.31

**İşsizlik Verileri (Bin Kişi)**

	Aralık 13	Kasım 13	Aralık 12
.15 ve daha yukarı yaştaki nüfus	56,012	55,935	55,162
.İşgücü durumu	28,071	28,227	27,556
... İstihdam edilenler	25,262	25,443	24,766
... İşsizler	2,809	2,784	2,790
.İşsizlik oranı (%)	10.0	9.9	10.1
.Tarım dışı işsizlik oranı (%)	12.1	12.0	12.4
.Genç nüfusta işsizlik oranı (%)	18.7	19.3	19.8

**DIŞ BORÇ STOKU (Milyon \$)**

	2013 4.Ç.	2013 3.Ç.	2013 2.Ç.	2013 1.Ç.	2012
<b>Türkiye brüt dış borç stoku (toplaml)</b>	<b>388,243</b>	<b>373,149</b>	<b>367,408</b>	<b>351,800</b>	<b>338,309</b>
Kısa vadeli	129,107	125,001	124,937	114,453	100,540
Uzun vadeli	259,136	248,148	242,471	237,347	237,769
Kamu sektörü (toplaml)	115,976	111,846	108,589	104,857	104,023
Kısa vadeli	17,605	16,606	15,382	12,598	11,040
Uzun vadeli	98,371	95,240	93,207	92,259	92,983
TCMB (toplaml)	5,234	5,649	6,395	6,637	7,088
Kısa vadeli	833	905	963	980	1,036
Uzun vadeli	4,401	4,744	5,432	5,657	6,052
Özel sektör (toplaml)	267,033	255,654	252,425	240,307	227,198
Kısa vadeli	110,669	107,490	108,592	100,875	88,464
Uzun vadeli	156,364	148,164	143,833	139,432	138,734

**ÖNCEKİ DÖNEME GÖRE FARK (Milyon Dolar)**

	2013 4.Ç.	2013 3.Ç.	2013 2.Ç.	2013 1.Ç.	2012
<b>Türkiye brüt dış borç stoku (toplaml)</b>	<b>15,093</b>	<b>5,741</b>	<b>15,608</b>	<b>13,491</b>	<b>34,425</b>
Kısa vadeli	4,106	64	10,484	13,913	18,699
Uzun vadeli	10,987	5,677	5,124	-422	15,726
Kamu sektörü (toplaml)	4,130	3,257	3,732	833	9,743
Kısa vadeli	999	1,224	2,784	1,558	4,027
Uzun vadeli	3,131	2,033	948	-725	5,716
TCMB (toplaml)	-415	-746	-242	-451	-2,246
Kısa vadeli	-72	-58	-17	-56	-203
Uzun vadeli	-343	-688	-225	-395	-2,043
Özel sektör (toplaml)	11,379	3,229	12,118	13,109	26,928
Kısa vadeli	3,179	-1,102	7,717	12,411	14,875
Uzun vadeli	8,200	4,331	4,401	698	12,053

**ÖNCEKİ DÖNEME GÖRE DEĞİŞİM (Yüzde)**

	2013 4.Ç.	2013 3.Ç.	2013 2.Ç.	2013 1.Ç.	2012
<b>Türkiye brüt dış borç stoku (toplaml)</b>	<b>4.0</b>	<b>1.6</b>	<b>4.4</b>	<b>4.0</b>	<b>11.3</b>
Kısa vadeli	3.3	0.1	9.2	13.8	22.8
Uzun vadeli	4.4	2.3	2.2	-0.2	7.1
Kamu sektörü (toplaml)	3.7	3.0	3.6	0.8	10.3
Kısa vadeli	6.0	8.0	22.1	14.1	57.4
Uzun vadeli	3.3	2.2	1.0	-0.8	6.5
TCMB (toplaml)	-7.3	-11.7	-3.6	-6.4	-24.1
Kısa vadeli	-8.0	-6.0	-1.7	-5.4	-16.4
Uzun vadeli	-7.2	-12.7	-4.0	-6.5	-25.2
Özel sektör (toplaml)	4.5	1.3	5.0	5.8	13.4
Kısa vadeli	3.0	-1.0	7.7	14.0	20.2
Uzun vadeli	5.5	3.0	3.2	0.5	9.5