

PROJEKSİYON

İŞSİZLİK:

Ekonomide bazı verileri yalnızca bir önceki ayla kıyaslamak belli aylarda mutlaka hoşumuza gidecek sonuçlar verir. Ama bazı aylarda olumlu seyir ortaya çıkması, bazı aylarda da tersinin yaşanacağına göstergesidir. Çünkü bir önceki aya göre belli bir eğri çizen tüm veriler, mevsim etkisine çok açık demektir. Mevsim etkisi de kimi dönem lehte sonuçlar veriyorsa, mutlaka kimi dönem de tersine aleyhte sonuçlara yol açacaktır.

Dolayısıyla bu tür verileri değerlendirirken çok dikkatli olmak ve olumlu görülen dönemleri ön plana çıkarırken, hoşumuza gitmeyecek dönemler geleceğine de hazırlıklı olmak durumundayız.

Konumuz istihdam verileri ve işsizlik oranı. TÜİK'in açıkladığı verilere göre işsizlik oranı mart, nisan ve mayıs ortalamasını gösteren nisan ayında yüzde 10.5 olarak gerçekleşti. İşsizlik oranı mart ayında yüzde 11.7, geçen yılın nisan ayında yüzde 9.3 düzeyindeydi.

Şimdi TÜİK'in açıkladığı yüzde 10.5'lik oranı nasıl değerlendirmeliyiz. Yüzde 10.5'i marttaki oranla kıyaslayacak ve bir "gerileme", yani olumlu yönde bir gelişme olarak mı niteleyeceğiz, yoksa geçen yılın aynı ayıyla kıyaslayacak ve olumsuz gidiş anlamında "artış" olduğunu mu söyleyeceğiz?

Hep diyoruz ya, bazı verileri nereden baktığınıza bağlı olarak çok farklı okuyabilirsiniz. Ama işsizlikle ilgili verilere temelde bir tek bakış açısı olabilir. Kıyaslama önceki aylarla yapılamaz; yapılırsa da mevsim etkisinden arındırılmış duruma bakmak gerekir. İşsizlik, mevsimsellikten çok etkilenen bir göstergedir ve kıyaslama aynı koşulların hakim olduğu önceki yılların aynı dönemiyle yapmak gerekir. Ya da mevsimsellikten arındırılmış veriler bazında önceki ayla kıyaslama yapılabilir.

Meteorolojik bilgilendirmeleri, hava tahminlerini hatırlayalım. Niye "mevsim normalleri" kavramı kullanılır. Siz hiç ağustos ayındaki sıcaklığın ocakla ya da şubatla kıyaslandığını gördünüz mü? Ağustos ağus-

Yıllara ve aylara göre işsizlik oranı (Yüzde)

	2017	2016	2015	2014	2013	2012	2011	2010	2009	2008
Ocak	13,0	11,1	11,3	10,3	9,7	9,3	11,1	13,6	14,1	10,4
Şubat	12,6	10,9	11,2	10,2	9,7	9,6	10,7	13,5	14,8	10,8
Mart	11,7	10,1	10,6	9,7	9,4	9,1	10,1	12,8	14,7	10,1
Nisan	10,5	9,3	9,6	9,0	8,7	8,2	9,3	11,3	13,8	9,1
Mayıs		9,4	9,3	8,8	8,2	7,6	8,9	10,3	12,7	8,4
Haziran		10,2	9,6	9,1	8,1	7,3	8,7	9,9	12,2	8,7
Temmuz		10,7	9,8	9,8	8,6	7,6	8,6	9,9	12,1	9,1
Ağustos		11,3	10,1	10,1	9,0	8,0	8,5	10,6	12,6	9,3
Eylül		11,3	10,3	10,5	9,2	8,3	8,2	10,6	12,5	9,8
Ekim		11,8	10,5	10,4	9,1	8,3	8,4	10,5	12,2	10,3
Kasım		12,1	10,5	10,7	9,3	8,6	8,4	10,2	12,2	11,6
Aralık		12,7	10,8	10,9	9,6	9,3	9,0	10,6	12,6	12,7
Yıllık	10,2(P)	10,9	10,3	9,9	9,0	8,4	9,1	11,1	13,1	10,0
Ocak-nisan farkı(puan)	-2,5	-1,8	-1,7	-1,3	-1,0	-1,1	-1,8	-2,3	-0,3	-1,3

Sarı ile işaretlenen aylar, 2017'den önceki en yüksek gerçekleşmelerin ne zaman oluştuğunu gösteriyor.

tosla kıyaslanır, ocak ocakla! İşsizlikteki durum da budur, böyle olmalıdır. Ama işsizliğin bir istisnası da yok değildir, değineceğiz...

Dolayısıyla bu yılın nisan ayındaki yüzde 10.5'lik işsizlik oranının mart ayındaki yüzde 11.7'ye göre gerilemiş görünmesi tümüyle "sanal"dır, yanıltıcıdır. Nisandaki işsizlik oranının, geçen yılın nisanındaki oranla kıyaslanması gerekir. Buna göre de işsizlik oranı geçen yılın hala 1.2 puan üstündedir.

Bu kötü haberdur. İşsizlik, alınan onca önleme, ilan edilen istihdam seferberliğine rağmen geçen yılın 1.2 puan üstünde oluşmuştur. Aslında işsizlik oranının bir anda geçen yılki düzeylerin altına ineceğini kimse de beklememektedir; beklememelidir de... Türkiye'nin en kemikleşmiş sorunların biri olan işsizliği öyle bir çırpıda çözüvermek mümkün olsaydı, bu şimdiki kadar çoktan yapılırdı zaten...

Nisandaki işsizlik oranında marta göre hiç gerileme olmadığı da söylenemez. Mevsim etkilerden arındırılmış işsizlik oranı marta yüzde 11.5 düzeyindeyken, nisanda yüzde 11.3'e gerilemiştir. Dolayısıyla bir önceki aya göre gerçek gerileme bu iki oranda kendini göstermektedir ve iyileşme 0.2 puandır.

İyi haber ne?

Hava durumuyla ilgili örneği verirken, işsizlikte bir istisnadan söz ettik ve değineceğimizi söyledik. Eğer işsizliğin aynı yıl içinde önceki aylara göre eğilimini ölçeceksek ve bir değişim hesaplayacaksak, bunu diğer yıllar için aynı şekilde yapılmış hesaplamayla kıyaslayabiliriz. Bunda hiçbir sakınca yoktur.

İşsizliğin geçen yılın, yılların, hatta kriz yılları olan 2009 ve 2010'dan sonraki dönemin en yüksek düzeyinde seyrediyor olması ne kadar olumsuzsa, bu yıl içinde yaşanan gelişme de o derece olumludur, işte iyi haber budur.

Yazımız ekindeki tabloda son yılların aylara göre işsizlik oranlarını veriyoruz. Biraz önce de belirttik, tabloda da vurguluyoruz; bu yılın işsizlik oranları kriz yıllarından sonraki en yüksek düzeydedir.

Ne var ki, bulunulan düzeye olduğu kadar bir de eğilime, gidişatın nasıl olduğuna bakmak gerekir. İşte bu da bardağın dolu tarafına işaret eden iyi haberdur.

Son on yılın işsizlik oranının aylara göre seyrinde ocak-nisan farkına baktığımızda en hızlı gerilemenin bu yıl kaydedildiğini görmekteyiz. Bu yıl ocakta yüzde 13 olan işsizlik oranı

2.5 puan düşerek nisanda yüzde 10.5'e indi. Daha önceki dokuz yılda ocak-nisan farkı olarak hiç böylesine hızlı düşüş gerçekleşmemiştir.

Yeniden artacak

İşsizlik çok büyük olasılıkla Mayıs ayında nisandaki düzeyin altında gelecek. Zaten 2008-2016 döneminde yalnızca geçen yıl Mayıs ayındaki işsizlik oranı nisana göre daha yüksek gerçekleşmiş, diğer tüm yıllarda ise nisandan Mayıs'a geçişte düşüş sürmüştü. Bu yıl da genel eğilim çerçevesinde bir gelişme olması ve Mayıs ayı işsizlik oranının nisandaki yüzde 10.5'ten daha düşük gerçekleşmesi beklenmeli.

Ama sonrasında ne olacak? İşsizlik oranı Mayıs'tan Hazirana geçişte genel olarak artıyor. Bu artış Haziranda olmasa daha sonra mutlaka yaşanıyor. İşsizliğin doğasında var bu çünkü...

Başta tarım olmak üzere hizmetler sektörünün (turizm gibi) bazı alanlarında istihdam edilenlerin sayısında düşüş başlamasıyla birlikte işsizlik artışı gösteriyor. Bunda ne gocunacak, ne de kötüye gidiş var diye yakınacak bir durum var.

Hem şunu unutmamalıyım. Açıklanan veriler yalnızca ilan edildikleri aydaki durumu göstermiyor. Örneğin Ağustos verisi açıklandığında biliyoruz ki bu Temmuz,



Ağustos ve Eylülün ortalaması. Dolayısıyla artık turizm mevsimi yavaş yavaş kapanıyor, tarım sektöründe çalışanların sayısı azalıyor.

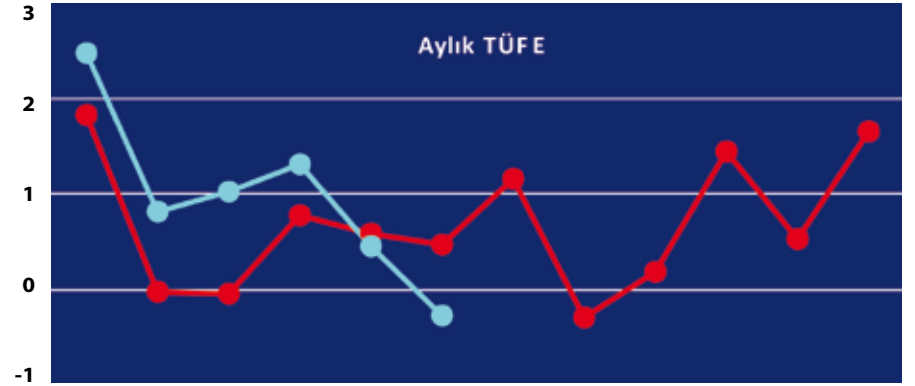
ENFLASYON:

Tüketici fiyatlarının Haziran ayında az da olsa artması bekleniyordu. Ama fiyatlar yüzde 0.27 geriledi. Aslında TÜFE geçmiş yılların Haziran aylarında da ortalama olarak düşüş göstermişti. Ama bu yılki gerilemenin oranı ortalama aştı. Hele geçen yılki Haziran artışı yüzde 0.47 olduğu için yıllık oran hızla geriledi ve yüzde 11.72'den yüzde 10.90'a indi.

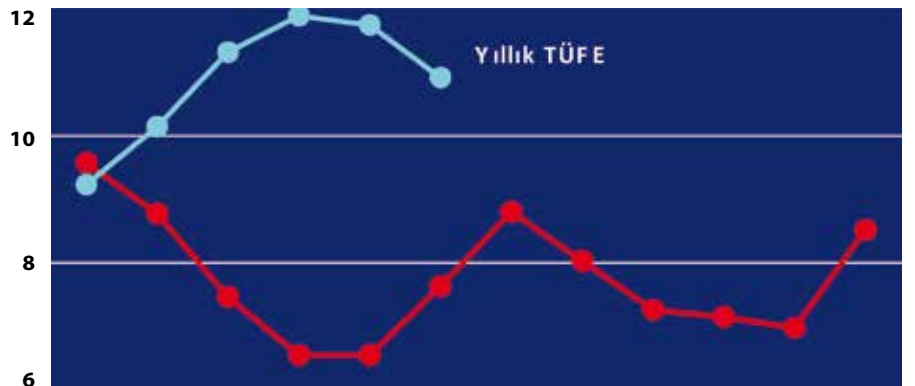
TÜFE, Temmuz ayı sonunda çok büyük olasılıkla tek haneye gerileyecek. Bunun en büyük nedeni, geçen yılın Temmuzunda yüzde 1.16 gibi şimdiki kadar hiçbir temmuzda görülmemiş bir artış yaşanmış olması. Yüzde 1.16 yıllık hesaplamadan çıkacak ve onun yerine daha düşük bir artış ya da küçük bir gerileme girecek. Böylece yıllık TÜFE Temmuz sonu itibarıyla muhtemelen yüzde 9.50-10.00 arasında bir noktada oluşacak.

Ne var ki yıllık TÜFE'yi tek hanede bir aydan uzun tutmak pek mümkün olmayacak. Geçmiş yıl eğilimlerinden yola çıkılarak yapılan tahmine göre yıllık TÜFE, Ağustosla birlikte yeniden çift haneye çıkacak, Kasım sonunda yüzde 11.50-12.00 arası bir gerçekleşme olacak; yıl ise Aralık ayında geçen yıl yüzde 1.64'lük rekor oranın yaratacağı olumlu baz etkisi sayesinde yüzde 10.00-10.50 arasında kapatılacak.

Bu tahminler tabii ki siyasette ve ekonomide olumlu ya da olumsuz yönde olağandışı etkiler doğuracak gelişmeler yaşanmayacağı varsayımına dayanıyor. Öyle bir durumda tahminlerin tümüyle yeniden yapılması gerektiği açık.



	Ocak	Şubat	Mart	Nisan	Mayıs	Haz.	Tem.	Ağus.	Eylül	Ekim	Kas.	Ara.
2016	10,82	-0,02	-0,04	0,78	0,58	0,47	1,16	-0,29	0,18	1,44	0,52	1,64
2017	2,46	0,81	1,02	1,31	0,45	-0,27						



	Ocak	Şubat	Mart	Nisan	Mayıs	Haz.	Tem.	Ağus.	Eylül	Ekim	Kas.	Ara.
2016	9,58	8,78	7,46	6,57	6,58	7,64	8,79	8,05	7,28	7,16	7,00	8,53
2017	9,22	10,13	11,29	11,87	11,72	10,90						

Bir bakışta üç yılın ekonomik göstergeleri

		Ocak	Şubat	Mart	Nisan	Mayıs	Haziran	Tem.	Ağus.	Eylül	Ekim	Kasım	Aralık
TÜFE (Aylık) (% deę.)	2015	1.10	0.71	1.19	1.63	0.56	-0.51	0.09	0.40	0.89	1.55	0.67	0.21
	2016	1.82	-0.02	-0.04	0.78	0.58	0.47	1.16	-0.29	0.18	1.44	0.52	1.64
	2017	2.46	0.81	1.02	1.31	0.45	-0.27						
Yİ-ÜFE (Aylık) (% deę.)	2015	0.33	1.20	1.05	1.43	1.11	0.25	-0.32	0.98	1.53	-0.20	-1.42	-0.33
	2016	0.55	-0.20	0.40	0.52	1.48	0.41	0.21	-0.08	0.29	0.84	2.00	2.98
	2017	3.98	1.26	1.04	0.76	0.52	0.07						
İhracat (Aylık) (milyon \$)	2015	12,302	12,232	12,520	13,349	11,080	11,950	11,129	11,022	11,582	13,240	11,682	11,751
	2016	9,546	12,366	12,758	11,951	12,099	12,864	9,850	11,831	10,902	12,796	12,787	12,780
	2017	11,252	12,094	14,479	12,871	13,616							
İthalat (Aylık) (milyon \$)	2015	16,646	16,941	18,726	18,373	17,869	18,199	18,225	15,969	15,403	16,918	15,973	17,992
	2016	13,453	15,578	17,766	16,188	17,197	19,476	14,695	16,614	15,298	17,008	16,934	18,410
	2017	15,592	15,826	19,018	17,787	20,923							
Cari denge (milyon \$)	2015	-2,453	-3,343	-4,776	-3,873	-4,242	-3,212	-3,133	284	206	-321	-2,203	-5,052
	2016	-2,201	-1,963	-3,723	-3,073	-3,113	-4,963	-2,428	-1,404	-1,585	-1,609	-2,213	-4,289
	2017	-2,569	-2,429	-3,008	-3,601	-5,242							
İç borç stoku (milyar ₺)	2015	416.9	421.2	423.2	428.5	429.4	430.2	434.4	435.0	438.2	438.2	439.5	440.1
	2016	443.1	444.1	448.2	449.4	452.3	453.3	455.3	458.4	463.1	465.0	468.2	468.6
	2017	473.5	478.6	483.3	486.9	490.2							
Sabit faizli iç borçlanmanın ortalama maliyeti (%)	2015	7.83	8.06	8.20	9.70	9.64	9.85	9.63	10.47	11.33	10.84	10.26	10.93
	2016	11.14	10.95	10.13	9.56	9.63	9.32	9.11	9.73	9.25	9.66	10.66	11.42
	2017	11.33	11.10	11.42	10.92	11.23	10.79						
Bütçe geliri (Aylık) (milyon ₺)	2015	40,109	40,153	32,918	42,971	41,752	39,561	40,103	42,784	33,837	43,797	43,807	40,987
	2016	46,720	44,724	40,269	49,706	49,515	44,067	42,543	50,865	36,076	43,365	60,732	45,849
	2017	58,778	46,898	39,059	53,042	57,486	43,937						
Bütçe gideri (Aylık) (milyon ₺)	2015	36,342	42,511	39,761	41,597	40,113	36,338	45,506	37,546	47,937	36,562	43,009	59,083
	2016	42,521	42,308	46,838	44,348	45,853	51,983	42,414	47,273	52,982	43,469	50,712	72,987
	2017	47,347	53,739	58,571	56,000	51,100	57,678						
Reel kur end. (2003=100)	2015	107.67	104.62	102.95	101.31	99.83	97.60	98.98	94.56	90.51	93.69	98.61	97.49
	2016	98.59	99.74	100.67	101.52	98.92	100.18	100.92	99.65	99.77	98.30	95.10	92.02
	2017	87.54	88.75	89.37	90.21	91.47	91.38						
Aylık Ort. \$ (₺)	2015	2.3283	2.4552	2.5838	2.6481	2.6461	2.7019	2.6946	2.8456	3.0027	2.9296	2.8713	2.9172
	2016	3.0070	2.9407	2.8917	2.8347	2.9266	2.9170	2.9576	2.9629	2.9601	3.0679	3.2675	3.4889
	2017	3.7349	3.6724	3.6659	3.6538	3.5639	3.5190						
Aylık Ort.Euro (₺)	2015	2.7162	2.7899	2.8047	2.8534	2.9551	3.0289	2.9710	3.1672	3.3749	3.2986	3.0894	3.1697
	2016	3.2669	3.2628	3.2063	3.2134	3.3147	3.2774	3.2710	3.3207	3.3165	3.3866	3.5344	3.6813
	2017	3.9655	3.9110	3.9158	3.9101	3.9324	3.9487						
Mevduat (Milyar ₺)	2015	607.8	621.4	622.4	628.6	615.3	627.3	646.6	628.7	625.0	633.1	649.3	665.1
	2016	670.3	681.1	678.2	679.3	710.9	715.3	733.3	744.7	759.1	773.5	779.2	786.7
	2017	793.5	766.3	783.1	787.3	816.6	819.2						
DTH (Milyar \$)	2015	128.9	131.5	133.6	133.4	144.0	148.9	144.3	146.3	146.1	149.8	147.1	145.6
	2016	140.1	144.8	151.4	154.0	146.8	149.5	138.6	142.4	137.9	135.8	135.9	137.4
	2017	134.9	140.7	144.3	151.2	152.6	153.9						
Kredi (Milyar ₺)	2015	1,081.2	1,108.6	1,132.3	1,157.3	1,174.6	1,196.4	1,230.7	1,247.7	1,262.8	1,260.5	1,259.5	1,267.3
	2016	1,282.4	1,294.1	1,286.9	1,298.2	1,327.9	1,331.9	1,354.8	1,360.5	1,378.1	1,392.7	1,442.1	1,458.3
	2017	1,525.1	1,497.4	1,550.3	1,576.6	1,606.4	1,622.6						
Tük.kredileri (Milyar ₺)	2015	270.7	273.4	277.9	279.8	282.3	284.8	286.8	288.8	288.8	288.2	288.2	289.8
	2016	290.4	291.5	293.1	295.6	297.6	300.1	300.7	302.3	306.2	310.9	315.9	322.6
	2017	324.9	328.8	336.1	341.4	345.7	351.1						
Kredi kartları (Milyar ₺)	2015	84.2	83.2	83.2	83.9	86.2	86.5	88.9	89.0	91.0	90.5	89.8	90.8
	2016	91.4	91.4	91.2	93.5	94.0	95.1	95.5	97.0	99.2	98.3	98.4	100.2
	2017	99.7	100.3	101.6	100.6	101.8	103.7						
San.ür.ende.deę. (%) (Arındırılmamış endekse göre)	2015	-2.2	0.8	4.8	3.8	0.3	6.7	1.3	8.2	-7.9	14.7	3.7	4.5
	2016	3.6	8.7	4.7	0.7	7.2	1.2	-8.4	2.8	-4.1	0.3	4.7	1.3
	2017	4.2	-1.7	2.8	5.9	4.1							
San.ür.ende.deę. (%) (Arındırılmış endekse göre)	2015	-2.0	0.9	4.6	3.8	2.4	4.6	0.0	6.9	1.5	4.2	3.5	4.6
	2016	5.8	5.8	2.6	0.8	5.5	1.3	-4.3	2.0	-2.9	2.2	2.6	1.6
	2017	2.6	1.0	2.8	6.8	3.5							
Protestolu senet (Milyon ₺)	2015	794.7	712.8	680.5	714.5	664.8	757.9	984.6	776.8	914.8	902.0	947.0	1,230.3
	2016	942.0	739.9	815.5	881.7	883.5	916.2	1,247.6	995.0	1,096.9	1,032.6	1,134.6	1,602.6
	2017	1,297.8	906.9	892.2	1,033.9	926.2							
Dış borç öde. (Milyon \$)	2015	915	492	3,566	929	475	356	761	434	903	300	329	589
	2016	1,287	491	2,163	675	568	415	576	449	2,712	585	498	581
	2017	701	2,092	691	744	679	419						

GSYH (% değişim) (2009 bazlı yeni seriye göre)

	2017	2016	2015	2014
Birinci çeyrek	5.0	4.5	3.5	8.7
İkinci çeyrek		5.3	7.2	2.9
Üçüncü çeyrek		-1.3	5.9	3.7
Dördüncü çeyrek		3.5	7.4	5.9
Yıllık		2.9	6.1	5.2

Fiyatlar (% değişim)

TÜFE	2017	2016	Yı-ÜFE	2017	2016
.Haziran	-0.27	0.47	.Haziran	0.07	0.41
.Altı aylık	5.89	3.63	.Altı aylık	7.82	3.19
.Yıllık	10.90	7.64	.Yıllık	14.87	3.41
.Yıllık ortalama	9.36	7.74	.Yıllık ortalama	9.98	4.91

Dış Ticaret (Milyon \$)

	2017	2016	Değ.(%)
Mayıs			
. İhracat	13,616	12,099	12.54
. İthalat	20,923	17,197	21.67
. Açık	-7,307	-5,098	43.33
. İhracat/İthalat (%)	65.1	70.4	
Ocak-Mayıs			
. İhracat	64,313	58,720	9.52
. İthalat	89,146	80,180	11.18
. Açık	-24,833	-21,460	15.72
. İhracat/İthalat (%)	72.1	73.2	
Yıllık (Mayıs itibarıyla)			
. İhracat	144,047	141,076	2.11
. İthalat	202,342	198,861	1.75
. Açık	-58,295	-57,785	0.88
. İhracat/İthalat (%)	71.2	70.9	

Cari İşlemler Dengesi (Milyon \$) (Ocak-Mayıs)

	2017	2016	Değ.(%)
Cari işlemler dengesi	-16,849	-14,073	19.7
Döviz geliri	84,102	78,139	7.6
. İhracat	68,158	61,815	10.3
. Seyahat	5,805	6,076	-4.5
. Faiz	887	774	14.6
. Diğer	9,252	9,474	-2.3
Döviz gideri	100,951	92,212	9.5
. İthalat	85,766	76,884	11.6
. Seyahat	1,691	2,438	-30.6
. Faiz	2,230	2,141	4.2
. Diğer	11,264	10,749	4.8
Cari işlemler dengesi (Milyon \$ Mayıs itibarıyla yıllık)	-35,340	-27,504	28.5

Yurtiçi Yerleşiklere Ait DTH (Milyon \$)

	7/7/2017	8/7/2016	Değ. (%)
. Toplam	151,272	147,123	2.82
. ABD Doları	96,407	92,751	3.94
. Euro (Dolar karşılığı)	46,977	48,667	-3.47
. Diğer dövizler (dolar karşılığı)	2,660	3,009	-11.60
. Kıymetli madenler depo hesapları (dolar karşılığı)	5,228	2,696	93.92

Tüketici Kredileri ve Kredi Kartları (Bin ₺)

	7/7/2017	8/7/2016	Değ.(%)
Tüketici Kredileri ve Kredi Kartları	455,531,273	396,432,213	14.91
. Tüketici kredileri	352,456,462	300,147,386	17.43
. Konut	168,469,254	138,812,361	21.36
. Taşıt	5,818,031	5,714,258	1.82
. Diğer	178,169,177	155,620,767	14.49
. Kredi kartları	103,074,811	96,284,827	7.05
Tasfiye olunacak			
. Tüketici kredileri	11,071,499	10,623,358	4.22
. Kredi kartları	7,677,204	7,449,611	3.06

Yatırım Teşvikleri Belgeleri (Milyon ₺) (Ocak-Mayıs)

	2017	2016	Değ.(%)
. Enerji	12,439	16,397	-24.1
. Hizmetler	14,695	8,781	67.3
. İmalat	13,867	9,401	47.5
. Madencilik	809	3,420	-76.3
Toplam	41,810	37,999	10.0

Merkez Bankası Döviz Rezervi (Milyon \$)

	7/7/2017	8/7/2016	Değişim (%)
TOPLAM	108,784	122,611	-11.28
. Döviz rezervi	90,113	102,857	-12.39
. Altın	18,671	19,754	-5.48

Repo Hacmi (Bin ₺)

	7/7/2017	8/7/2016	Değ. (%)
. Müşterilerle yapılan	1,858,221	1,429,424	30.00
. Mali kuruluşlar arasında yapılan	9,475,973	57,050,551	-83.39

Merkezi Yönetim Bütçesi (Milyon ₺) (Ocak-Haziran)

	2017	2016	Değ.(%)
. Gelir	299,200	275,001	8.80
. Harcama	324,435	273,852	18.47
. Denge	-25,235	1,149	
. Faiz dışı denge	1,755	27,539	-93.63

Yurtiçindekilerin Toplam Mevduatı (Bin ₺)

	7/7/2017	8/7/2016	Değ. (%)
Toplam	813,037,584	700,055,549	16.14
. Vadesiz	155,663,646	129,909,039	19.83
. Vadeli	657,373,938	570,146,510	15.30

Reel Kur Endeksi (2003=100) (TÜFE'ye göre)

	2017	2016	Değ.(%)
Haziran 10	120.44	Haziran 14	103.59
Haziran 11	108.15	Haziran 15	97.60
Haziran 12	109.18	Haziran 16	100.18
Haziran 13	107.11	Haziran 17	91.38

Mevduatın Vade Dağılımı (Bin ₺)

	30/6/2017	1/7/2016	Değ. (%)
a- ₺ mevduat	842,442,234	734,512,195	14.69
. Vadesiz ve yedi gün ihbarlı	170,335,203	141,183,249	20.65
. Bir ay vadeli	118,849,375	100,283,559	18.51
. Üç ay vadeli	471,840,558	430,504,758	9.60
. Altı ay vadeli	40,511,176	36,370,169	11.39
. Bir yıla kadar ve daha uzun vadeli	40,905,922	26,170,460	56.31
b-Yabancı para mevduat	695,860,016	549,865,331	26.55
. Vadesiz ve yedi gün ihbarlı	150,536,487	102,008,113	47.57
. Bir ay vadeli	88,403,040	73,759,750	19.85
. Üç ay vadeli	333,269,869	256,940,256	29.71
. Altı ay vadeli	40,607,579	40,175,921	1.07
. Bir yıla kadar ve daha uzun vadeli	83,043,042	76,981,291	7.87

Tüketici Güven Endeksi*

	Haziran 17	Mayıs 17	Değ. (%)
Tüketici Güven Endeksi	70.0	72.8	-3.85
. Hanenin maddi durum beklentisi	90.0	92.0	-2.17
. Genel ekonomik durum beklentisi	97.3	100.6	-3.28
. İşsiz sayısı beklentisi (**)	70.7	75.3	-6.11
. Tasarruf etme ihtimali	22.1	23.3	-5.15

(*)Beklentiler gelecek 12 aylık dönem için sorgulanıyor.

(**)Söz konusu endeksin artması, işsiz sayısı beklentisinde azalışı, azalması ise işsiz sayısı beklentisinde artışı gösteriyor.

Şirket Kuruluşları (Ocak-Mayıs)

	2017	2016	Değ. (%)
. Kurulan	30,347	31,296	-3.03
. Kapanan	4,882	4,526	7.87

Ağırlıklı Ortalama Mevduat Faiz Oranları (Mayıs 2017)					
TL mevduata uygulanan faiz (%)		ABD Doları mevduata uygulanan faiz (%)		Euro mevduata uygulanan faiz (%)	
. Bir aya kadar vadeli	10.66	. Bir aya kadar vadeli	1.92	. Bir aya kadar vadeli	1.03
. Üç aya kadar vadeli	12.58	. Üç aya kadar vadeli	3.20	. Üç aya kadar vadeli	1.56
. Altı aya kadar vadeli	12.37	. Altı aya kadar vadeli	3.15	. Altı aya kadar vadeli	1.44
. Bir yıla kadar vadeli	11.71	. Bir yıla kadar vadeli	2.78	. Bir yıla kadar vadeli	1.42

İç Borç Stoku (Milyar ₺)			
	2017	2016	Değ. (%)
Mayıs	490.2	452.3	8.38

Para Arzı (Bin ₺)			
	7/7/2017	8/7/2016	Değ. (%)
M1	413,043,535	337,659,598	22.33
DOLAŞIMDAKİ PARA	118,612,140	107,890,378	9.94
Dolaşıma Çıkan Banknot + Madeni Para	130,542,677	121,453,222	7.48
Banka Kasaları (-)	11,930,537	13,562,844	-12.04
VADESİZ MEVDUAT (TL)	158,807,715	132,832,665	19.55
Mevduat Bankaları	146,622,977	123,044,133	19.16
Katılım Bankaları	12,172,351	9,774,637	24.53
TCMB	12,387	13,895	-10.85
VADESİZ MEVDUAT (YP)	135,623,680	96,936,555	39.91
Mevduat Bankaları	123,447,851	88,678,414	39.21
Katılım Bankaları	12,169,542	8,251,927	47.48
TCMB	6,287	6,214	1.17
M2	1,522,709,396	1,267,715,565	20.11
VADELİ MEVDUAT (TL)	666,871,676	576,093,142	15.76
Mevduat Bankaları	628,759,529	545,711,151	15.22
Katılım Bankaları	38,112,147	30,381,991	25.44
TCMB	-	-	-
VADELİ MEVDUAT (YP)	442,794,185	353,962,825	25.10
Mevduat Bankaları	418,890,436	332,769,342	25.88
Katılım Bankaları	23,903,749	21,193,483	12.79
TCMB	-	-	-
M3	1,567,631,043	1,311,474,767	19.53
REPO	6,766,507	5,612,411	20.56
PARA PİYASASI FONLARI (B TİPİ LİKİT FONLAR)	11,864,284	12,072,157	-1.72
İHRAÇ EDİLEN MENKUL DEĞERLER	26,290,856	26,074,634	0.83

Mevduat Bankaları Kredileri (Bin ₺)			
	7/7/2017	8/7/2016	Değ. (%)
Toplam	1,642,836,303	1,337,162,897	22.86
Yurtiçi krediler	1,628,021,338	1,325,110,563	22.86
₺ krediler	1,173,423,408	959,974,078	22.23
.Yabancı para krediler	454,597,930	365,136,485	24.50
Yurtdışı krediler	14,814,965	12,052,334	22.92

Sanayi Üretimi Değişimi (%)		
	Mayıs 2017	Mayıs 2016
.Arındırılmamış endekse göre (yıllık)	4.1	7.2
.Takvim etkisinden arındırılmış endekse göre (yıllık)	3.5	5.5
.Mevsim ve takvim etkisinden arındırılmış endekse göre (bir önceki aya göre)	-1.5	1.6

İnşaat Ruhsatı ve Yapı Kullanma İzin Belgesi			
Daire sayısı (Birinci çeyrek)	2017	2016	Değ. (%)
.Ruhsat	228,918	258,981	-11.61
.Yapı kullanma izin belgesi	194,036	164,508	17.95

Turist Sayısı			
	2017	2016	Değ. (%)
Ocak-Mayıs	8,762,509	8,301,933	5.55

Dış Borç Anapara ve Faiz Ödemesi (Milyon \$) (Ocak-Haziran)			
	2017	2016	Değ. (%)
Toplam	5,327	5,597	-4.82
. Kamu	5,254	5,421	-3.08
. Merkez Bankası	73	176	-58.52

İmalat Sanayi Kapasite Kullanım Oranı (%)		
	2017	2016
.Haziran	79.0	78.0

Protestolu Senetler (Ocak-Mayıs)			
	2017	2016	Değ. (%)
. Adet	382,853	386,288	-0.89
. Tutar (Bin TL)	5,056,953	4,262,612	18.64

İşsizlik Verileri (Nisan 2017 itibarıyla)			
	Toplam	Erkek	Kadın
. 15 ve daha yukarı yaşta nüfus (Bin kişi)	59,709	29,551	30,158
. İşgücü (Bin kişi)	31,444	21,371	10,073
...İstihdam (Bin kişi)	28,157	19,418	8,739
...İşsiz (Bin kişi)	3,287	1,954	1,334
. İşsizlik oranı (%)	10.5	9.1	13.2
. Tarım dışı işsizlik oranı (%)	12.4	10.3	17.3
. Genç nüfusta (15-24 yaş) işsizlik oranı (%)	19.8	17.2	24.6

DIŞ BORÇ STOKU (Milyon \$)					
	2017 1.Ç.	2016	2015	2014	2013
Türkiye brüt dış borç stoku (toplam)	412,375	404,890	395,862	401,728	389,684
Kısa vadeli	102,236	98,009	101,880	131,565	130,291
Uzun vadeli	310,139	306,881	293,982	270,163	259,393
Kamu sektörü (toplam)	122,874	119,715	113,097	117,687	115,945
Kısa vadeli	16,515	16,279	14,550	17,866	17,605
Uzun vadeli	106,359	103,436	98,547	99,821	98,340
TCMB (toplam)	809	821	1,327	2,484	5,234
Kısa vadeli	108	110	176	342	833
Uzun vadeli	701	711	1,151	2,142	4,401
Özel sektör (toplam)	288,692	284,354	281,437	281,557	268,505
Kısa vadeli	85,613	81,620	87,154	113,357	111,853
Uzun vadeli	203,079	202,734	194,283	168,200	156,652

ÖNCEKİ DÖNEME GÖRE FARK (Milyon Dolar)					
	2017	2016	2015	2014	2013
Türkiye brüt dış borç stoku (toplam)	7,485	9,029	-5,866	12,043	50,190
Kısa vadeli	4,227	-3,871	-29,685	1,274	30,136
Uzun vadeli	3,258	12,900	23,819	10,769	20,054
Kamu sektörü (toplam)	3,159	6,617	-4,589	1,742	11,922
Kısa vadeli	236	1,729	-3,316	261	6,565
Uzun vadeli	2,923	4,888	-1,273	1,481	5,357
TCMB (toplam)	-12	-506	-1,156	-2,750	-1,854
Kısa vadeli	-2	-66	-166	-491	-203
Uzun vadeli	-10	-440	-990	-2,259	-1,651
Özel sektör (toplam)	4,338	2,917	-120	13,052	40,122
Kısa vadeli	3,993	-5,534	-26,203	1,504	23,774
Uzun vadeli	345	8,451	26,083	11,548	16,348

ÖNCEKİ DÖNEME GÖRE DEĞİŞİM (Yüzde)					
	2017	2016	2015	2014	2013
Türkiye brüt dış borç stoku (toplam)	1.8	2.3	-1.5	3.1	14.8
Kısa vadeli	4.3	-3.8	-22.6	1.0	30.1
Uzun vadeli	1.1	4.4	8.8	4.2	8.4
Kamu sektörü (toplam)	2.6	5.9	-3.9	1.5	11.5
Kısa vadeli	1.4	11.9	-18.6	1.5	59.5
Uzun vadeli	2.8	5.0	-1.3	1.5	5.8
TCMB (toplam)	-1.4	-38.1	-46.6	-52.5	-26.2
Kısa vadeli	-1.8	-37.5	-48.5	-58.9	-19.6
Uzun vadeli	-1.4	-38.2	-46.2	-51.3	-27.3
Özel sektör (toplam)	1.5	1.0	0.0	4.9	17.6
Kısa vadeli	4.9	-6.3	-23.1	1.3	27.0
Uzun vadeli	0.2	4.4	15.5	7.4	11.7