

PROJEKSİYON

DIŞ BORÇ

Türkiye'nin toplam dış borcu 2017 sonunda 453 milyar dolara ulaştı. Bu bir rekora işaret ediyor. Rekor yalnızca düzeyle sınırlı da değil.

Hazine Müsteşarlığı verilerine göre borç stokunun GSYH'ye oranı geçen yıl sonu itibarıyla yüzde 53.3 düzeyinde oluştu. Bu oran, 2002 yılından sonraki dönemin en yüksek oranı.

Zaten son çeyrek yüzyılın verileri gösteriyor ki dış borcun GSYH'nin yarısını aştığı yalnızca üç yıl var. Borcun GSYH'ye oranı, kriz yılları olan 2001 ve 2002'de yüzde 56.5 ve yüzde 54.8 olmuş, bir daha da yüzde 50'nin üstüne çıkmamıştı. Geçen yıla kadar...

Dış borcun GSYH'ye oranı çeyrek yüzyıl önce yüzde 30'lar düzeyindeydi. 2001 ve 2002'de zirve yapan oran 2005'te yeniden yüzde 34'e kadar indirilmiş, 2012'ye kadar da genel olarak yüzde 40'ın altında kalmıştı. Bunda, söz konusu dönemde TL'nin değerli seyretmesi sayesinde GSYH'nin büyük görünmesi de rol oynamıştı.

Borç kamudan özele geçti

1994, son çeyrek yüzyıl içinde dış borçta kamunun payının en yüksek gerçekleştiği yıl durumunda. Söz konusu yılda dış borcun dörtte üçü kamuya, yalnızca dörtte biri özel sektöre aitti.

Kamunun dış borcunun özel sektörün borcundan yüksek olması durumu 2005'e kadar devam etti. 2005'de borçlar eşitlendi. Artık borcu kamu ve özel yüzde 50-yüzde 50 taşıyorlardı.

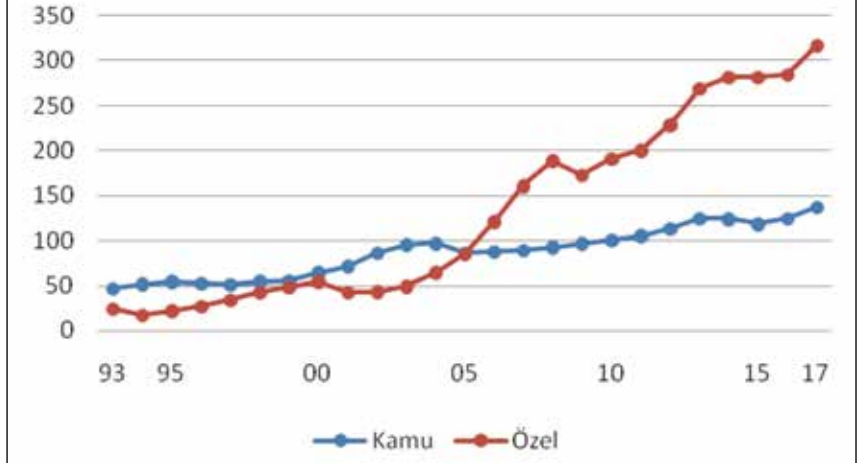
Bu da ancak o yıla sınırlı kaldı. Sonrasında özel sektör dış borçlanmaya ağırlık verdi, kamunun borçlanması çok daha az arttı.

2015'e geldik, artık toplam dış borcun yalnızca yüzde 30'u kamuya, yüzde 70'i özel sektöre aitti. Bu oranlar 2016 ve 2017'de de değişmedi.

Özel sektör borcuna dikkat

Biraz önce vurguladık. Son üç yıldır toplam borcun yüzde 70'i özel sektöre ait. Bu çok yüksek bir düzey.

Kamu-özel dış borcu (Milyar dolar)



Dış borcun çeyrek yüzyıllık seyri

Yıl	Borç stoku (Milyon dolar)			GSYH'ye oran	Pay (Yüzde)	
	Kamu	Özel	Toplam		Kamu	Özel
1993	46.933	23.579	70.512	29,6	67	33
1994	51.518	17.186	68.705	38,8	75	25
1995	54.174	21.774	75.948	33,6	71	29
1996	52.573	26.725	79.299	32,6	66	34
1997	50.832	33.523	84.356	33,2	60	40
1998	54.325	42.026	96.351	34,7	56	44
1999	55.113	48.011	103.123	40,7	53	47
2000	64.171	54.431	118.602	43,6	54	46
2001	71.479	42.112	113.592	56,5	63	37
2002	86.536	43.066	129.601	54,8	67	33
2003	95.217	48.956	144.172	45,9	66	34
2004	97.078	64.076	161.154	40,0	60	40
2005	85.836	84.939	170.775	34,2	50	50
2006	87.265	120.738	208.002	38,0	42	58
2007	89.326	160.599	249.925	36,9	36	64
2008	92.400	188.432	280.832	36,2	33	67
2009	96.676	172.077	268.753	41,5	36	64
2010	100.674	191.019	291.694	37,8	35	65
2011	105.164	200.136	305.300	36,7	34	66
2012	113.395	228.537	341.932	39,3	33	67
2013	124.170	268.219	392.389	41,3	32	68
2014	123.751	281.268	405.019	43,3	31	69
2015	117.966	281.493	399.459	46,3	30	70
2016	124.093	284.103	408.195	47,3	30	70
2017	136.847	316.360	453.207	53,3	30	70

Yıllar yılı "Türkiye, kamu borcunun milli gelire oranı açısından en iyi ülkeler arasında" dedik. Doğru, kamu borcu açısından durum böyle.

"Özel sektörün borcundan kamuya ne ki, onu özel sektör düşünsün" de dedik. Özel sektörün borcunun tüm ülkeyi ilgilendireceğini görmezden geldik, adeta umursamaz bir tutum takındık.

Ama hatırlayalım; 2016 sonu ve 2017 başında döviz kuru hızlı bir artış sergile-

yince bunun dış borcu olan Türk şirketlerinin döviz talep etmesinden kaynaklandığı bizzat Başbakan Binali Yıldırım tarafından açıklanmıştı.

Hem son zamanlarda özel sektörün dış borçlanmasına sınırlama getirmeye dönük düzenlemelerdeki amaç da özel sektörün dış borcunun ülke borcu olduğu gerçeği değil mi...

Tamam, ödemeyi borçlu olan A şirketi yapacak, Hazine'den para çıkımayacak

ama A şirketi döviz için piyasaya alıcı olarak girdiğinde kur tırmanmayacak mı? Döviz borcu olan şirketlerin binlerce, bunların talep ettikleri dövizin de milyarlarca dolar olduğunu düşünmek gerek tabii ki.

Bu şirketler kur arttığı için borçlarını ödeme gücüne düşünce ne yapacaklar? Bu durum hiç döviz borcu olmayan, ama A şirketinden alacağı olan şirketleri de etkilemeyecek mi? Veya zorda kalan şirketler işçi çıkarmaya niyetlenmeyecek mi?

ENFLASYON

Döviz kurunda özellikle mart ayında yaşanan hızlı artış fiyatlara henüz tam olarak yansımada. Yoksa mart ayındaki TÜFE artışını geçmiş yıllar paralelinde yüzde 0.99 düzeyinde göremezdik. Hatta öyle ki bu yılın martındaki artış, geçen yılın bile altında kaldı.

Kur artışının fiyatlara belli bir zaman içinde yüzde 15 dolayında yansıdığı biliniyor. Yani kurdaki her yüzde 10'luk artış, fiyatları 1.5 puan kadar etkiliyor. Elbette bu çok somut, çok kesin bir oran değil ama yaklaşık olarak yüzde 15'lik bir geçiş etkisi olduğu biliniyor.

Dolayısıyla mart ayı başından nisan ayı ortasına kadar dolarda yüzde 8'e yaklaşan, euroda yüzde 9'un biraz üstüne çıkan artışın enflasyon üstünde baskı yaratmayacağını söylemek mümkün değil.

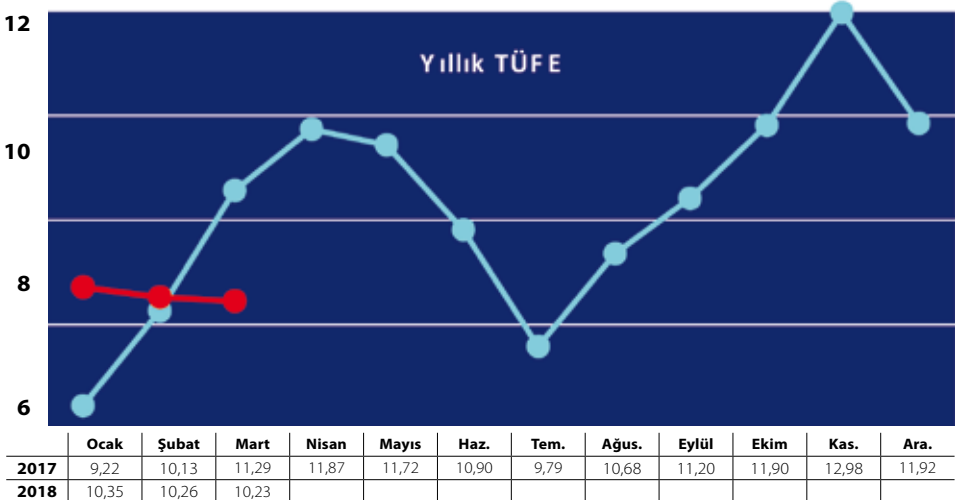
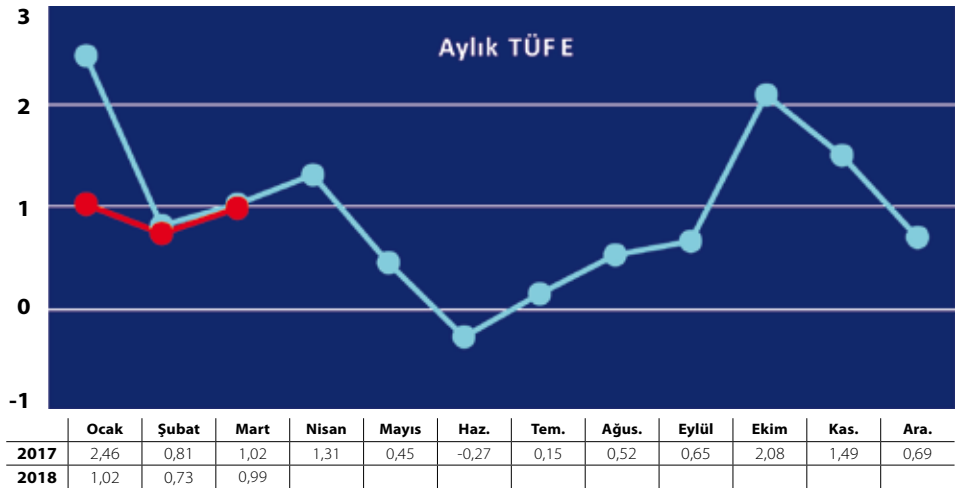
Kaldı ki 1 Nisan'dan geçerli olmak üzere santrallere ve sanayiye satılan doğalgaza yaklaşık yüzde 10 zam geldi. Bu zammın tüketici fiyatlarına yansımaması düşünülebilir mi?

2018'e girerken yapılan tahminlerde geçen yılın yüksek gerçekleşmesinin yaratacağı olumlu baz etkisiyle enflasyonun hızla gerileyeceği ve tüm aylar itibarıyla hep tek hanede seyredeceği beklentisi hakimdi. Ama bu yıl umulan ölçüde düşüş sağlanamadı ve ilk üç ay geride kaldığında tek haneyi görmek mümkün olmadı. Artık bu durum uzun süre de mümkün olmayacak gibi görünüyor.

Mart sonu gerçekleşmesine dayanılarak yapılan tahminler yıllık TÜFE'nin ancak kasım ve aralık ay-

larında tek haneye ineceğini ortaya koyuyordu. Ne var ki erken seçim konusu bu konudaki tahminlerin de geçerliliğini yitirmesine yol açmışa benziyor.

Hem artık enflasyonu düşük tutmak ekonomik hedefler arasında öncelikli olmaktan çıkmış gibi. Belki de önümüzdeki dönemin hedefleri arasında ekonomi öncelikli değil.



Bir bakışta üç yılın ekonomik göstergeleri

		Ocak	Şubat	Mart	Nisan	Mayıs	Haziran	Tem.	Ağus.	Eylül	Ekim	Kasım	Aralık
TÜFE (Aylık) (% deę.)	2016	1,82	-0,02	-0,04	0,78	0,58	0,47	1,16	-0,29	0,18	1,44	0,52	1,64
	2017	2,46	0,81	1,02	1,31	0,45	-0,27	0,15	0,52	0,65	2,08	1,49	0,69
	2018	1,02	0,73	0,99									
Yİ-ÜFE (Aylık) (% deę.)	2016	0,55	-0,20	0,40	0,52	1,48	0,41	0,21	0,08	0,29	0,84	2,00	2,98
	2017	3,98	1,26	1,04	0,76	0,52	0,07	0,72	0,85	0,24	1,71	2,02	1,37
	2018	0,99	2,68	1,54									
İhracat (Aylık) (milyon \$)	2016	9.546	12.366	12.758	11.950	12.099	12.864	9.850	11.831	10.902	12.796	12.787	12.781
	2017	11.248	12.090	14.471	12.860	13.583	13.126	12.613	13.249	11.811	13.914	14.190	13.851
	2018	12.445	13.176										
İthalat (Aylık) (milyon \$)	2016	13.453	15.578	17.766	16.188	17.197	19.476	14.695	16.614	15.298	17.009	16.935	18.410
	2017	15.592	15.826	19.018	17.788	20.923	19.177	21.491	19.162	19.979	21.217	20.541	23.085
	2018	21.523	18.936										
Cari denge (milyon \$)	2016	-2.254	-2.015	-3.786	-3.133	-3.164	-4.990	-2.482	-1.465	-1.621	-1.614	-2.245	-4.368
	2017	-2.700	-2.566	-3.118	-3.723	-5.370	-3.789	-4.718	-932	-4.453	-3.843	-4.447	-7.762
	2018	-7.039	-4.152										
İç borç stoku (milyar ₺)	2016	443,1	444,1	448,2	449,4	452,3	453,3	455,3	458,4	463,1	465,0	468,2	468,6
	2017	473,5	478,6	483,3	486,9	490,2	495,3	504,6	513,3	523,5	530,5	534,5	535,4
	2018	539,8	543,9										
Sabit faizli iç borçlanmanın ortalama maliyeti (%)	2016	11,14	10,95	10,13	9,56	9,63	9,32	9,11	9,73	9,25	9,66	10,66	11,42
	2017	11,33	11,10	11,42	10,92	11,23	10,79	11,00	11,03	11,10	11,96	13,22	13,02
	2018	12,83	12,67	13,35									
Bütçe geliri (Aylık) (milyon ₺)	2016	46.720	44.724	40.269	49.706	49.515	44.067	42.543	50.865	36.076	43.365	60.732	45.557
	2017	58.778	46.898	39.059	53.042	57.486	43.937	52.466	56.987	47.955	52.834	65.155	55.752
	2018	58.205	61.014	48.217									
Bütçe gideri (Aylık) (milyon ₺)	2016	42.521	42.308	46.838	44.348	45.853	51.983	42.414	47.273	52.982	43.469	50.712	73.369
	2017	47.347	53.739	58.571	56.000	51.100	57.678	51.540	57.861	54.384	56.182	56.677	76.642
	2018	56.531	62.888	68.439									
Reel kur end. (TÜFE'ye göre) (2003=100)	2016	98,73	100,12	101,17	102,07	99,37	100,48	101,15	99,83	99,99	98,51	95,19	92,12
	2017	87,57	88,96	89,60	90,53	91,77	91,68	89,52	89,64	90,36	88,05	84,30	85,08
	2018	85,76	84,95	83,42									
Aylık Ort. \$ (₺)	2016	3,0070	2,9407	2,8917	2,8347	2,9266	2,9170	2,9576	2,9629	2,9601	3,0679	3,2675	3,4889
	2017	3,7349	3,6724	3,6659	3,6538	3,5639	3,5190	3,5599	3,5125	3,4680	3,6623	3,8791	3,8477
	2018	3,7723	3,7780	3,8809									
Aylık Ort.Euro (₺)	2016	3,2669	3,2628	3,2063	3,2134	3,3147	3,2774	3,2710	3,3207	3,3165	3,3866	3,5344	3,6813
	2017	3,9655	3,9110	3,9158	3,9101	3,9324	3,9487	4,0914	4,1436	4,1377	4,3083	4,5496	4,5525
	2018	4,5880	4,6732	4,7855									
Mevduat (Milyar ₺)	2016	670,3	681,1	678,2	679,3	710,9	715,3	733,3	744,7	759,1	773,5	779,2	786,7
	2017	793,5	766,3	783,1	787,3	816,6	819,2	836,3	834,8	852,7	892,2	879,7	886,3
	2018	898,5	886,5	914,3									
DTH (Milyar \$)	2016	140,1	144,8	151,4	154,0	146,8	149,5	138,6	142,4	137,9	135,8	135,9	137,4
	2017	134,9	140,7	144,3	151,2	152,6	153,9	151,3	155,6	154,6	149,7	150,5	154,2
	2018	158,7	158,4	153,7									
Kredi (Milyar ₺)	2016	1.282,4	1.294,1	1.286,9	1.298,2	1.327,9	1.331,9	1.354,8	1.360,5	1.378,1	1.392,7	1.442,1	1.458,3
	2017	1.525,1	1.497,4	1.550,3	1.576,6	1.606,4	1.622,6	1.633,4	1.644,7	1.669,9	1.709,8	1.749,0	1.751,2
	2018	1.766,7	1.776,5	1.826,4									
Tük.kredileri (Milyar ₺)	2016	290,4	291,5	293,1	295,6	297,6	300,1	300,7	302,3	306,2	310,9	315,9	322,6
	2017	324,9	328,8	336,1	341,4	345,7	351,1	356,7	362,7	368,2	371,4	376,3	380,7
	2018	381,9	384,6	389,8									
Kredi kartları (Milyar ₺)	2016	91,4	91,4	91,2	93,5	94,0	95,1	95,5	97,0	99,2	98,3	98,4	100,2
	2017	99,7	100,3	101,6	100,6	101,8	103,7	105,1	110,0	109,5	108,9	112,1	112,6
	2018	113,3	114,7	116,0									
San.ür.ende.deę. (%) (Arındırılmamış endekse göre)	2016	5,3	13,8	6,8	3,5	8,4	2,7	-8,6	3,9	-3,7	4,0	5,8	0,6
	2017	6,0	0,3	6,5	7,1	6,0	-2,3	29,3	7,8	18,0	11,3	9,7	10,6
	2018	12,9	9,9										
San.ür.ende.deę. (%) (Arındırılmış endekse göre)	2016	8,3	9,9	3,8	3,7	5,5	2,8	-1,9	2,3	-1,6	6,4	2,9	1,4
	2017	3,3	3,8	6,5	8,8	5,1	6,7	14,7	9,6	14,4	8,7	9,7	13,7
	2018	12,0	9,9										
Protestolu senet (Milyon ₺)	2016	942,0	739,9	815,5	881,7	883,5	916,2	1.247,6	995,0	1.096,9	1.032,6	1.134,6	1.602,6
	2017	1.297,8	906,9	892,2	1.033,9	926,2	929,9	1.093,3	1.019,1	1.135,7	1.239,4	1.056,2	1.155,8
	2018	1.238,3	968,6										
Dış borç öde. (Milyon \$)	2016	1.287	491	2.146	675	568	415	576	449	2.712	585	498	581
	2017	701	2.092	691	744	679	419	2.813	536	1.284	795	694	1.365
	2018	1.817	497	2.353									

GSYH (% değişim) (2009 bazlı yeni seriyeye göre)				
	2017	2016	2015	2014
Birinci çeyrek	5,4	4,8	3,6	8,7
İkinci çeyrek	5,4	4,9	7,2	2,9
Üçüncü çeyrek	11,3	-0,8	5,8	3,7
Dördüncü çeyrek	7,3	4,2	7,5	5,9
Yıllık	7,4	3,2	6,1	5,2

Fiyatlar (% değişim)					
TÜFE	2018	2017	Yİ-ÜFE	2018	2017
.Mart	0,99	1,02	.Mart	1,54	1,04
.Ocak - Mart	2,77	4,34	.Ocak - Mart	5,29	6,38
.Yıllık	10,23	11,29	.Yıllık	14,28	16,09
.Yıllık ortalama	11,14	8,21	.Yıllık ortalama	15,35	6,89

Dış Ticaret (Milyon \$)			
	2018	2017	Değ.(%)
Şubat			
. İhracat	13.176	12.090	8,98
. İthalat	18.936	15.826	19,65
. Açık	-5.760	-3.736	54,18
. İhracat/ithalat (%)	69,6	76,4	
Ocak-Şubat			
. İhracat	25.621	23.339	9,78
. İthalat	40.459	31.418	28,78
. Açık	-14.838	-8.079	83,66
. İhracat/ithalat (%)	63,3	74,3	
Yıllık (Şubat itibarıyla)			
. İhracat	159.289	143.956	10,65
. İthalat	242.840	201.006	20,81
. Açık	-83.551	-57.050	46,45
. İhracat/ithalat (%)	65,6	71,6	

Yurtiçi Yerleşiklere Ait DTH (Milyon \$)			
	06/04/18	07/04/17	Değ. (%)
. Toplam	152.868	143.439	6,57
. ABD Doları	94.529	90.677	4,25
. Euro (Dolar karşılığı)	50.722	46.265	9,63
. Diğer dövizler (dolar karşılığı)	2.638	2.589	1,89
. Kıymetli madenler depo hesapları (dolar karşılığı)	4.979	3.908	27,41

Cari İşlemler Dengesi (Milyon \$) (Ocak-Şubat)			
	2018	2017	Değ.(%)
Cari işlemler dengesi	-11.191	-5.266	112,5
Döviz geliri	33.553	30.062	11,6
. İhracat	27.116	24.664	9,9
. Seyahat	2.310	1.784	29,5
. Faiz	358	341	5,0
. Diğer	3.769	3.273	15,2
Döviz gideri	44.744	35.328	26,7
. İthalat	39.204	30.248	29,6
. Seyahat	653	520	25,6
. Faiz	825	619	33,3
. Diğer	4.062	3.941	3,1
Cari işlemler dengesi (Milyon \$ Şubat itibarıyla yıllık)	-53.346	-34.134	56,3

Mevduatın Vade Dağılımı (Bin ₺)			
	30/03/18	31/03/17	Değ. (%)
a- ₺ mevduat	934.253.552	803.728.564	16,24
. Vadesiz ve yedi gün ihbarlı	187.876.419	165.861.002	13,27
. Bir ay vadeli	134.521.106	124.328.138	8,20
. Üç ay vadeli	531.089.765	447.659.194	18,64
. Altı ay vadeli	36.985.127	31.327.481	18,06
. Bir yıla kadar ve daha uzun vadeli	43.781.135	34.552.749	26,71
b-Yabancı para mevduat	792.727.258	681.271.258	16,36
. Vadesiz ve yedi gün ihbarlı	162.155.118	142.525.950	13,77
. Bir ay vadeli	87.337.727	91.281.725	-4,32
. Üç ay vadeli	395.870.310	324.859.544	21,86
. Altı ay vadeli	34.289.831	40.466.059	-15,26
. Bir yıla kadar ve daha uzun vadeli	113.074.272	82.137.980	37,66

Merkez Bankası Döviz Rezervi (Milyon \$)			
	06/04/18	07/04/17	Değişim (%)
TOPLAM	108.428	106.346	1,96
. Döviz rezervi	83.080	88.925	-6,57
. Altın	25.348	17.421	45,50

Mevduat Bankaları Kredileri (Bin ₺)			
	06/04/18	07/04/17	Değ. (%)
Toplam	1.860.356.554	1.577.905.084	17,90
Yurtiçi krediler	1.840.054.237	1.563.084.200	17,72
. ₺ krediler	1.318.356.632	1.103.744.551	19,44
. Yabancı para krediler	521.697.605	459.339.649	13,58
Yurtdışı krediler	20.302.317	14.820.884	36,98

Reel Kur Endeksi (2003=100) (TÜFE'ye göre)			
	2018	2017	Değ.(%)
Mart 11	111,44	Mart 15	103,64
Mart 12	108,17	Mart 16	101,17
Mart 13	112,83	Mart 17	89,60
Mart 14	97,16	Mart 18	83,42

Tüketici Kredileri ve Kredi Kartları (Bin ₺)			
	06/04/18	07/04/17	Değ.(%)
Tüketici Kredileri ve Kredi Kartları	506.262.263	437.492.887	15,72
. Tüketici kredileri	390.131.477	337.266.143	15,67
. Konut	180.388.081	161.619.544	11,61
. Taahhüt	6.173.902	5.804.737	6,36
. Diğer	203.569.494	169.841.862	19,86
. Kredi kartları	116.130.786	100.226.744	15,87
Tasfiye olunacak			
. Tüketici kredileri	10.875.645	11.447.301	-4,99
. Kredi kartları	7.217.685	8.050.530	-10,35

Merkezi Yönetim Bütçesi (Milyon ₺) (Ocak-Mart)			
	2018	2017	Değ.(%)
. Gelir	167.436	144.735	15,68
. Harcama	187.859	159.657	17,66
. Denge	-20.423	-14.922	36,87
. Faiz dışı denge	1.855	3.902	-52,46

Repo Hacmi (Bin ₺)			
	13/04/18	13/04/17	Değ. (%)
. Müşterilerle yapılan	2.139.484	1.926.761	11,04
. Mali kuruluşlar arasında yapılan	6.060.865	16.096.849	-62,35

İç Borç Stoku (Milyar ₺)			
	2018	2017	Değ.(%)
. Şubat	543,9	478,6	13,64

Ağırlıklı Ortalama Mevduat Faiz Oranları (Stok) (Şubat 2018)					
TL mevduata uygulanan faiz (%)		ABD Doları mevduata uygulanan faiz (%)		Euro mevduata uygulanan faiz (%)	
. Bir aya kadar vadeli	11,48	. Bir aya kadar vadeli	2,34	. Bir aya kadar vadeli	1,03
. Üç aya kadar vadeli	13,60	. Üç aya kadar vadeli	3,34	. Üç aya kadar vadeli	1,49
. Altı aya kadar vadeli	13,59	. Altı aya kadar vadeli	3,17	. Altı aya kadar vadeli	1,43
. Bir yıla kadar vadeli	13,67	. Bir yıla kadar vadeli	3,15	. Bir yıla kadar vadeli	1,57

Yurtiçindekilerin Toplam ₺ Mevduatı (Bin ₺)			
	06/04/18	07/04/17	Değ. (%)
Toplam	901.516.359	771.888.128	16,79
. Vadesiz	171.930.531	156.237.035	10,04
. Vadeli	729.585.828	615.651.093	18,51

Para Arzı (Bin ₺)			
	06/04/18	07/04/17	Değ. (%)
M1	442.644.020	401.206.709	10,33
DOLAŞIMDAKİ PARA	123.325.703	116.708.641	5,67
Dolaşıma Çıkan Banknot + Madeni Para	135.440.768	128.395.610	5,49
Banka Kasaları (-)	12.115.065	11.686.969	3,66
VADESİZ MEVDUAT (TL)	174.182.745	159.361.105	9,30
Mevduat Bankaları	159.920.550	147.269.048	8,59
Katılım Bankaları	14.258.382	12.077.026	18,06
TCMB	3.813	15.031	-74,63
VADESİZ MEVDUAT (YP)	145.135.572	125.136.963	15,98
Mevduat Bankaları	132.210.554	114.831.769	15,13
Katılım Bankaları	12.918.473	10.298.343	25,44
TCMB	6.545	6.851	-4,47
M2	1.686.985.393	1.457.021.648	15,78
VADELİ MEVDUAT (TL)	734.466.727	621.541.212	18,17
Mevduat Bankaları	691.956.978	585.202.207	18,24
Katılım Bankaları	42.509.749	36.339.005	16,98
TCMB	-	-	-
VADELİ MEVDUAT (YP)	509.874.646	434.273.727	17,41
Mevduat Bankaları	478.083.378	411.869.375	16,08
Katılım Bankaları	31.791.268	22.404.352	41,90
TCMB	-	-	-
M3	1.747.082.902	1.501.473.887	16,36
REPO	5.834.793	7.308.069	-20,16
PARA PİYASASI FONLARI (B TİPİ LİKİT FONLAR)	14.865.003	13.159.490	12,96
İHRAÇ EDİLEN MENKUL DEĞERLER	39.397.713	23.984.680	64,26

İşsizlik Verileri (Ocak 2018 itibarıyla)

	Toplam	Erkek	Kadın
. 15 ve daha yukarı yaşta nüfus (Bin kişi)	60.360	29.893	30.467
. İşgücü (Bin kişi)	31.438	21.328	10.110
...İstihdam (Bin kişi)	28.029	19.277	8.752
...İşsiz (Bin kişi)	3.409	2.051	1.357
. İşsizlik oranı (%)	10,8	9,6	13,4
. Tarım dışı işsizlik oranı (%)	12,7	10,9	16,9
. Genç nüfusta (15-24 yaş) işsizlik oranı (%)	19,9	17,4	24,5

Tüketici Güven Endeksi*

	Mart 18	Şubat 18	Değ. (%)
Tüketici Güven Endeksi	71,3	72,3	-1,4
.Hananın maddi durum beklentisi	90,6	91,3	-0,8
.Genel ekonomik durum beklentisi	95,1	96,8	-1,8
.İşsiz sayısı beklentisi (**)	73,5	75,3	-2,4
.Tasarruf etme ihtimali	26,0	25,7	-1,2

(*)Beklentiler gelecek 12 aylık dönem için sorgulanıyor.

(**)Söz konusu endeksin artması, işsiz sayısı beklentisinde azalış, azalması ise işsiz sayısı beklentisinde artışı gösteriyor.

İmalat Sanayi Kapasite Kullanım Oranı (%)

	2018	2017
.Mart	77,8	76,7

Sanayi Üretimi Değişimi (%)

	Şubat 2018	Şubat 2017
.Arındırılmamış endekse göre (yıllık)	9,9	0,3
.Takvim etkisinden arındırılmış endekse göre (yıllık)	9,9	3,8
.Mevsim ve takvim etkisinden arındırılmış endekse göre (bir önceki aya göre)	-0,2	1,9

Yatırım Teşvikleri Belgeleri (Milyon ₺) (Ocak-Şubat)

	2018	2017	Değ. (%)
.Enerji	651	1.650	-60,5
.Hizmetler	2.801	3.856	-27,4
.İmalat	4.507	2.546	77,0
.Madencilik	196	104	88,5
Toplam	8.155	8.156	0,0

Şirket Kuruluşları (Ocak-Şubat)

	2018	2017	Değ. (%)
.Kurulmuş	16.629	11.761	41,39
.Kapanan	2.832	2.691	5,24

İnşaat Ruhsatı ve Yapı Kullanma İzin Belgesi

Daire sayısı (Yıllık)	2017	2016	Değ. (%)
.Ruhsat	1.323.118	1.000.368	32,26
.Yapı kullanma izin belgesi	820.526	753.426	8,91

Protestolu Senetler (Ocak - Şubat)

	2018	2017	Değ. (%)
.Adet	143.840	154.590	-6,95
.Tutar (Bin TL)	2.206.854	2.204.708	0,10

Turist Sayısı

	2018	2017	Değ. (%)
Ocak - Şubat	2.988.640	2.215.307	34,91

Dış Borç Anapara ve Faiz Ödemesi (Milyon \$) (Ocak-Mart)

	2018	2017	Değ. (%)
Toplam	4.666	3.484	33,93
.Kamu	4.382	3.426	27,90
.Merkez Bankası	284	58	389,66

DIŞ BORÇ STOKU (Milyon \$)

	2017	2016	2015	2014	2013
Türkiye brüt dış borç stoku (toplam)	453.207	408.195	399.459	405.019	392.389
Kısa vadeli	117.711	101.489	105.375	135.147	133.283
Uzun vadeli	335.496	306.706	294.084	269.872	259.106
Kamu sektörü (toplam)	136.182	123.272	116.639	121.268	118.936
Kısa vadeli	21.994	19.720	18.064	21.447	20.596
Uzun vadeli	114.188	103.552	98.575	99.821	98.340
TCMB (toplam)	665	821	1.327	2.484	5.234
Kısa vadeli	94	110	176	342	833
Uzun vadeli	571	711	1.151	2.142	4.401
Özel sektör (toplam)	316.360	284.103	281.493	281.268	268.219
Kısa vadeli	95.623	81.659	87.135	113.358	111.854
Uzun vadeli	220.737	202.444	194.358	167.910	156.365

ÖNCEKİ DÖNEME GÖRE FARK (Milyon Dolar)

	2017	2016	2015	2014	2013
Türkiye brüt dış borç stoku (toplam)	45.012	8.736	-5.560	12.630	50.457
Kısa vadeli	16.222	-3.886	-29.772	1.864	30.844
Uzun vadeli	28.790	12.622	24.212	10.766	19.613
Kamu sektörü (toplam)	12.910	6.633	-4.629	2.332	12.629
Kısa vadeli	2.274	1.656	-3.383	851	7.272
Uzun vadeli	10.636	4.977	-1.246	1.481	5.357
TCMB (toplam)	-156	-506	-1.156	-2.750	-1.854
Kısa vadeli	-16	-66	-166	-491	-203
Uzun vadeli	-140	-440	-990	-2.259	-1.651
Özel sektör (toplam)	32.257	2.609	225	13.049	39.682
Kısa vadeli	13.964	-5.476	-26.223	1.504	23.775
Uzun vadeli	18.293	8.085	26.448	11.545	15.907

ÖNCEKİ DÖNEME GÖRE DEĞİŞİM (Yüzde)

	2017	2016	2015	2014	2013
Türkiye brüt dış borç stoku (toplam)	11,03	2,19	-1,37	3,22	14,76
Kısa vadeli	15,98	-3,69	-22,03	1,40	30,11
Uzun vadeli	9,39	4,29	8,97	4,16	8,19
Kamu sektörü (toplam)	10,47	5,69	-3,82	1,96	11,88
Kısa vadeli	11,53	9,17	-15,77	4,13	54,58
Uzun vadeli	10,27	5,05	-1,25	1,51	5,76
TCMB (toplam)	-18,96	-38,14	-46,56	-52,55	-26,16
Kısa vadeli	-14,55	-37,50	-48,54	-58,94	-19,59
Uzun vadeli	-19,65	-38,24	-46,24	-51,34	-27,28
Özel sektör (toplam)	11,35	0,93	0,08	4,86	17,36
Kısa vadeli	17,10	-6,28	-23,13	1,34	26,99
Uzun vadeli	9,04	4,16	15,75	7,38	11,33