

# PROJEKSİYON

## SANAYİ ÜRETİMİ

Önce bardağın dolu tarafına bakalım; sanayi üretimi artmaya devam ediyor. Boş tarafa baktığımızda gördüğümüz ise sanayi üretimindeki artışın her ay hız kesmekte olduğu.

Sanayi üretiminin yıllık değişimiyle ilgili iki oran var. Bunlardan biri "gözle görülür, elle tutulur, sayılabilir üretim", yani herhangi bir arındırma işlemine konu olmamış endekse göre oluşan üretim. Diğeri ise takvim etkisinden arındırılmış, çalışma günü sayısı aynı baza getirilerek hesaplanmış üretim. İşte nisanda arındırılmamış endekse hesaplanan yıllık üretim artışı yüzde 5.1, takvim etkisinden arındırılmış endekse hesaplanan üretim artışı ise yüzde 6.2.

Biz bir anlamda varsayım dayalı takvim etkisinden arındırılmış endeks yerine diğerini kullanmayı tercih ediyoruz. Çünkü milli gelir hesaplamasında esas alınan da bu üretim.

Oranlara dönersek... Üretim artışı ocakta yüzde 12.9, şubatta 10.2, martta ise yüzde 7 olmuştu. Artış hızındaki gerileme nisanda da sürdü ve yüzde 5.1'e inildi.

Yılın ilk dört aylık döneminde geçen yıla göre oluşan üretim artışı ise yüzde 8.6 olarak ölçüldü.

Genel gidişatı aydan aya olan üretim değişimine göre daha sağlıklı gösteren bir başka veri var. Son bir yıl toplamındaki üretimin, önceki bir yıl toplamına göre olan değişimi. Buradaki hareketler bir yıllık dönem kapsadığı için doğaldır ki çok daha yavaş. Şimdi de bu değişime bakalım.

Ocak ayı itibarıyla bir yıllık üretim, önceki bir yıla göre yüzde 9.4 arttı. Yıllık üretimdeki değişim şubat ve mart ayları itibarıyla yüzde 10.2 düzeyinde oluştu, nisandaki oran ise yüzde 10'a indi. Muhtemeldir ki mayıs verileri açıklandığında

yıllık üretim değişimini yüzde 10'un altında göreceğiz.

### Kur yukarı, üretim artışı aşağı!

Sanayi üretiminin düzeyini ve bu düzeye bağlı olarak bir önceki yıla göre değişimi belirleyen bir dizi etken var. Bunların başında kuşkusuz ürettiğini satma olanağı geliyor. İster iç piyasaya olsun, ister dış piyasaya, ürettiğini satabilme olanağı... Eğer siparişler iyi gitmiyorsa, hele hele geriliyorsa doğaldır ki üretimde de frene basmak gerekiyor.

Satış olanakları pek canlı seyretmiyorsa ve bir de üretimi gerçekleştirebilmek için gereken koşullarda sıkıntı yaşıyorsa üretim gerilemeye bile en azından artış hızı yavaşlayacak demektir.

Türk sanayisinin giderek ithalata daha bağımlı hale geldiği bir gerçek. Sanayici üretilebilmek için ithalat yapmak durumunda. İşte bu da en büyük sorunlardan biri olarak

çıkıyor karşımıza.

İthalat pahalandıkça üretmekten kaçınma eğilimi başlıyor. Sanayici, giderek daha pahalı üretmek durumunda kaldığı ürünü gerek iç, gerek dış pazarda satabilme olanağı bulacak mı bulamayacak mı, bunu sorgulamaya başlıyor.

İhraç edilebilen ürünler için kur yüksekliğinin ithalatta dezavantaj yaratmakla birlikte ihracatta da bu kez avantaj doğurduğu gerçeği ortada ama bu her zaman bire bir işlemiyor.

Üretim maliyetinde en büyük etkiyi döviz kuru yaptığı için dolar kuru değişimi ile sanayi üretimi değişimini bir grafikte bir araya getirdik.

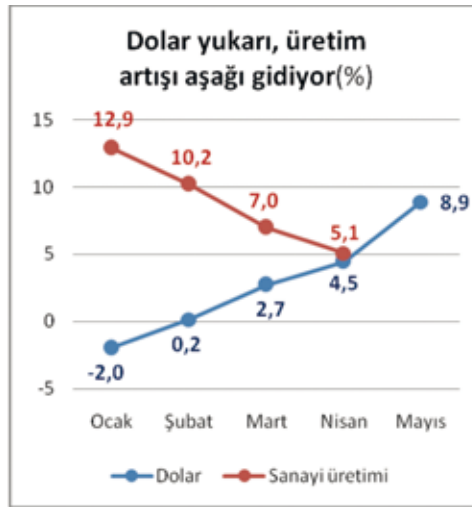
İşte bu iki oranı bir grafikte izlediğimiz zaman nasıl ters yönlü bir hareket yaşanmakta olduğunu çok somut biçimde görebiliyoruz.

Grafik çok çarpıcı bir gidişata işaret ediyor. Sanayi üretimindeki artış, ilk dört ay itibarıyla gerileme eğilimi içinde. Buna karşılık dolardaki değişim artış yönünde.

Nisanda adeta bir çakışma var. Sanayi üretimindeki artış yüzde 5.1, dolardaki artış yüzde 4.5.

Peki mayısta ne olacak? Doların mayısta yüzde 8.9 oranında arttığını biliyoruz. Bu oran, sanayi üretiminin mayısta çok düşük geleceğinin işareti gibi.

Yine vurgulayalım; sanayi üretiminin düzeyini belirleyen tek etken tabii ki döviz kurunun nasıl seyrettiği değil. Ekonominin genel gidişatı, iç ve dış talep, siparişler ve beklentiler üretimi etkileyen başlıca faktörler. Bizde dolar kuru biraz da bu faktörlerin özeti gibi olduğu için, özellikle de beklentilerin rakkamsal görünümü sayıldığı için bu grafiğin önemli bir gösterge olduğunu düşünüyoruz.



## ENFLASYON

Son söyleneceği başta söylemek en iyisi galiba... Enflasyonda çok kötü bir yıl yaşıyoruz. Bunda en büyük etken de Türk parasındaki hızlı değer kaybı.

Tüketici fiyatları, artışı frenlemeyi amaç-

layan bir dizi önleme rağmen mayıs ayında yüzde 1.62 yükseldi. Bu oran, son yedi yılın en yüksek mayıs gerçekleşmesine işaret ediyor.

İlk beş aydaki artış yüzde 6.39'u buldu.

Yüzde 6.39 bir rekor. TÜFE'de dönemsel oran oluşan 2004 yılından bu yana ilk beş ayda hiç bu düzeyde bir artış olmamıştı.

2003 baz yılıyla hesaplanan TÜFE'de yıllık oran 2004 yılının ocak ayından itibaren

oluşuyor. 2004 ocak ayından bu yılın mayıs ayına kadar 173 ay, yani neredeyse 14.5 yıl geçti. Yıllık TÜFE, bu yılın mayıs ayında yüzde 12.15'e ulaştı. İşte bu yüzde 12.15 de 173 ayın en yüksek ikinci oranı. Yıllık TÜFE bu 173 ay içinde en yüksek düzeye yüzde 12.98 ile geçen yılın kasım ayında çıkmıştı.

Mayıs ortasında alınan kararlar kur ve ham petrol fiyatlarından kaynaklanan maliyet artışının pompa fiyatlarına yansımaması için akaryakıtta ÖTV ayarlaması yapılması kararı alınmıştı. ÖTV'den feragat edilerek akaryakıt fiyatları sabitlendi. Ama mayısın ilk yarısındaki maliyet artışıyla benzin yüzde 2.54, motorin yüzde 2.74, LPG ise yüzde 4.68 zam gördü. Bu düzenlemeye rağmen aylık artışın yüzde 1.62'yi bulması önlenemedi.

### Mayısı arayacak mıyız?

Yazımızda bir grafiğimiz var. Son beş yılın ocak-mayıs dönemindeki TÜFE değişimi ile aynı dönemin ay ortalaması esasıyla hesaplanmış dolar ve eurodan oluşan sepet kur değişimini gösteren bir grafik...

Kur değişimiyle TÜFE değişimi arasında bir paralellik var. Özellikle 2016 ve 2017'nin ilk beş ayındaki paralellik ve oranların birbirine yakın gerçekleşmesi çok belirgin.

Ama bu yıl kur ve enflasyon makası arasındaki açılma çok dikkat çekici boyutta. Bu yıl ocak-mayıs döneminde TÜFE yüzde 6.39 artarken dolar ve eurodan oluşan kur sepetinde ortaya çıkan artış yüzde 15'e dayandı.

Bu fark bir şekilde azalacak. Ya kur artışı tersine dönerek TÜFE artışına yaklaşacak ya da TÜFE'deki artış daha da hızlanıp kur artışına doğru tırmanışa geçecek.

Şu koşullarda hangisi daha makul görünüyor dersiniz? Kur artışı yavaşlar, durur ve hatta tersine mi döner, yoksa enflasyon daha da mı tırmanır?

### Ara mal etkisine dikkat

Daha önce de birkaç kez vurguladık. Yurtiçi üretici fiyatları endeksinde (Yİ-ÜFE) gerçekleşen artışın tüketici fiyatlarına bire bir yansımaları söz konusu değil. Yİ-ÜFE'de hizmet harcamalarının kapsamaması ve iki endeksin madde ağırlıklarının aynı olmaması en belirgin farklılık.

Ama bu demek değil ki üretici fiyatları tüketiciyi hiç etkilemez. Tabii ki etkiliyor ve etkileyecek.

Bu etkiyi Yİ-ÜFE'deki toplam artışa bakarak değil, daha çok ara mal fiyatlarındaki

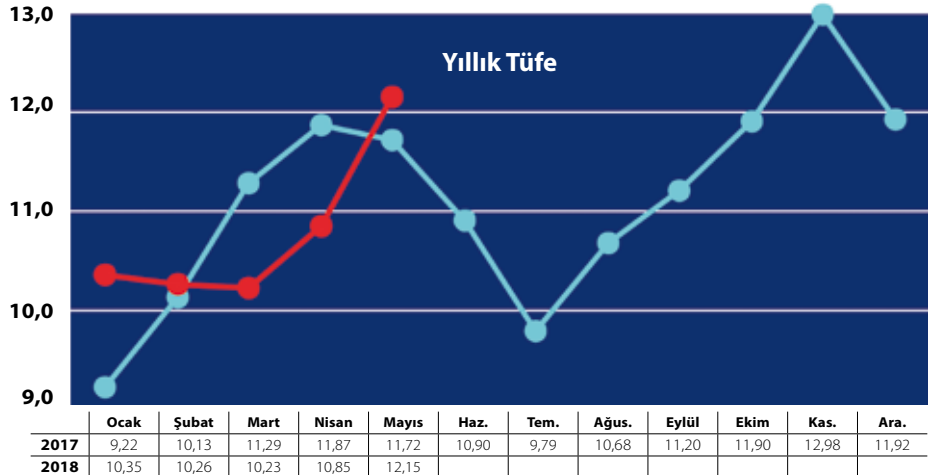
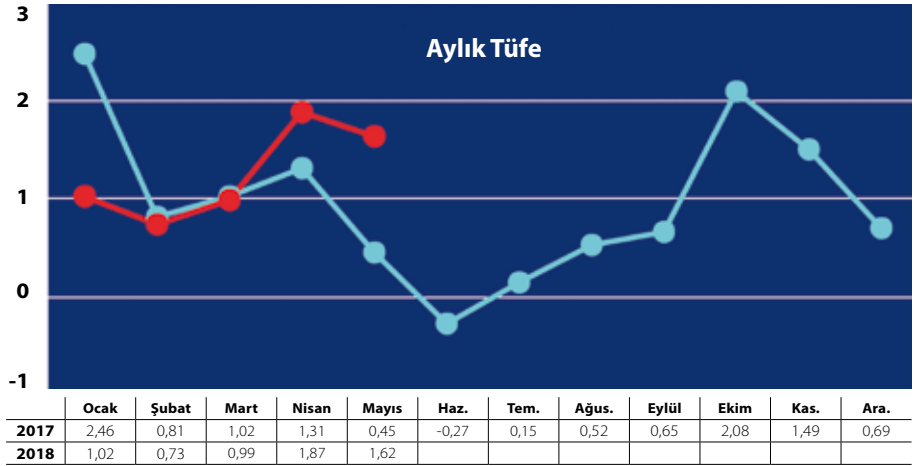
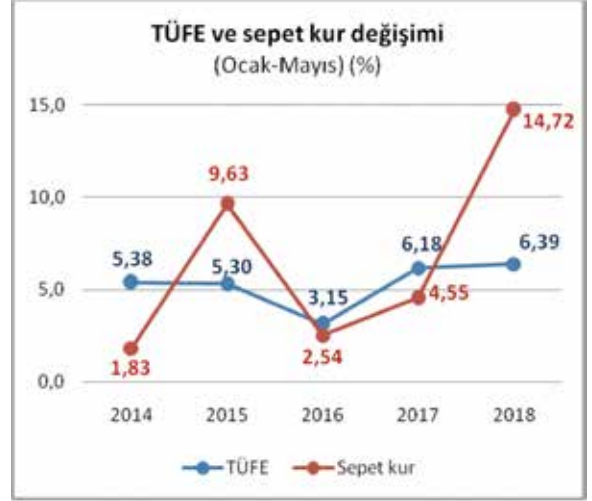
artışı izleyerek görmek mümkün.

İşte ara mal fiyatlarındaki artış da gerçekten ürkütücü boyutta. Yİ-ÜFE kapsamındaki ara mal fiyatları mayısta yüzde 3.69, ilk beş ayda yüzde 12.21, mayıs itibarıyla son bir yılda ise yüzde 24.02 oranında arttı. Çok yüksek oranlar bunlar.

Ara mal fiyatları bu kadar artacak, böylesine zam görmüş bu ara mallar kullanılarak yapılacak üretimden sonra tüketiciye yansımada çok çok düşük artışlarla yetinilecek, bu olabilir mi?

İşte bir yandan kur artışının fark atıp gidiyor olması, bir yandan ara mal fiyatlarındaki bu hızlı artış tüketici enflasyonu konusunda umutlu olmayı

neredeyse olanaksız hale getiriyor ve içinde bulunduğumuz dönemi arayacağımız izlenimi ne yazık ki güçleniyor.



## Bir bakışta üç yılın ekonomik göstergeleri

		Ocak	Şubat	Mart	Nisan	Mayıs	Haziran	Tem.	Ağus.	Eylül	Ekim	Kasım	Aralık
<b>TÜFE (Aylık) (% deę.)</b>	2016	1,82	-0,02	-0,04	0,78	0,58	0,47	1,16	-0,29	0,18	1,44	0,52	1,64
	2017	2,46	0,81	1,02	1,31	0,45	-0,27	0,15	0,52	0,65	2,08	1,49	0,69
	2018	1,02	0,73	0,99	1,87	1,62							
<b>Yİ-ÜFE (Aylık) (% deę.)</b>	2016	0,55	-0,20	0,40	0,52	1,48	0,41	0,21	0,08	0,29	0,84	2,00	2,98
	2017	3,98	1,26	1,04	0,76	0,52	0,07	0,72	0,85	0,24	1,71	2,02	1,37
	2018	0,99	2,68	1,54	2,6	3,79							
<b>İhracat (Aylık) (milyon \$)</b>	2016	9.546	12.366	12.758	11.950	12.099	12.864	9.850	11.831	10.902	12.796	12.787	12.781
	2017	11.248	12.090	14.471	12.860	13.582	13.125	12.612	13.249	11.810	13.913	14.189	13.847
	2018	12.438	13.154	15.568	13.869								
<b>İthalat (Aylık) (milyon \$)</b>	2016	13.453	15.578	17.766	16.188	17.197	19.476	14.695	16.614	15.298	17.009	16.935	18.410
	2017	15.592	15.826	19.018	17.788	20.923	19.177	21.491	19.162	19.979	21.217	20.540	23.085
	2018	21.522	18.937	21.432	20.554								
<b>Cari denge (milyon \$)</b>	2016	-2.254	-2.015	-3.786	-3.133	-3.164	-4.990	-2.482	-1.465	-1.621	-1.614	-2.245	-4.368
	2017	-2.701	-2.565	-3.118	-3.720	-5.368	-3.790	-4.715	-919	-4.448	-3.839	-4.444	-7.751
	2018	-7.040	-4.533	-4.800	-5.426								
<b>İç borç stoku (milyar ₺)</b>	2016	443,1	444,1	448,2	449,4	452,3	453,3	455,3	458,4	463,1	465,0	468,2	468,6
	2017	473,5	478,6	483,3	486,9	490,2	495,3	504,6	513,3	523,5	530,5	534,5	535,4
	2018	539,8	543,9	550,4	553,1								
<b>Sabit faizli iç borçlanmanın ortalama maliyeti (%)</b>	2016	11,14	10,95	10,13	9,56	9,63	9,32	9,11	9,73	9,25	9,66	10,66	11,42
	2017	11,33	11,10	11,42	10,92	11,23	10,79	11,00	11,03	11,10	11,96	13,22	13,02
	2018	12,83	12,67	13,35	13,43	16,27							
<b>Bütçe geliri (Aylık) (milyon ₺)</b>	2016	46.720	44.724	40.269	49.706	49.515	44.067	42.543	50.865	36.076	43.365	60.732	45.557
	2017	58.778	46.898	39.059	53.042	57.486	43.937	52.466	56.987	47.955	52.834	65.155	55.752
	2018	58.205	61.014	48.217	64.610	70.016							
<b>Bütçe gideri (Aylık) (milyon ₺)</b>	2016	42.521	42.308	46.838	44.348	45.853	51.983	42.414	47.273	52.982	43.469	50.712	73.369
	2017	47.347	53.739	58.571	56.000	51.100	57.678	51.540	57.861	54.384	56.182	56.677	76.642
	2018	56.531	62.888	68.439	67.361	67.309							
<b>Reel kur end. (TÜFE'ye göre) (2003=100)</b>	2016	98,36	99,76	100,77	101,73	99,01	100,11	100,77	99,44	99,63	98,16	94,84	91,77
	2017	87,21	88,61	89,25	90,15	91,40	91,31	89,14	89,23	90,00	87,69	83,93	84,70
	2018	85,38	84,72	83,41	81,52	77,85							
<b>Aylık Ort. \$ (₺)</b>	2016	3,0070	2,9407	2,8917	2,8347	2,9266	2,9170	2,9576	2,9629	2,9601	3,0679	3,2675	3,4889
	2017	3,7349	3,6724	3,6659	3,6538	3,5639	3,5190	3,5599	3,5125	3,4680	3,6623	3,8791	3,8477
	2018	3,7723	3,7780	3,8809	4,0540	4,4141							
<b>Aylık Ort.Euro (₺)</b>	2016	3,2669	3,2628	3,2063	3,2134	3,3147	3,2774	3,2710	3,3207	3,3165	3,3866	3,5344	3,6813
	2017	3,9655	3,9110	3,9158	3,9101	3,9324	3,9487	4,0914	4,1436	4,1377	4,3083	4,5496	4,5525
	2018	4,5880	4,6732	4,7855	4,9838	5,2223							
<b>Mevduat (Milyar ₺)</b>	2016	670,3	681,1	678,2	679,3	710,9	715,3	733,3	744,7	759,1	773,5	779,2	786,7
	2017	793,5	766,3	783,1	787,3	816,6	819,2	836,3	834,8	852,7	892,2	879,7	886,3
	2018	898,5	886,5	914,3	943,2	932,9							
<b>DTH (Milyar \$)</b>	2016	140,1	144,8	151,4	154,0	146,8	149,5	138,6	142,4	137,9	135,8	135,9	137,4
	2017	134,9	140,7	144,3	151,2	152,6	153,9	151,3	155,6	154,6	149,7	150,5	154,2
	2018	158,7	158,4	153,7	155,3	153,8							
<b>Kredi (Milyar ₺)</b>	2016	1.282,4	1.294,1	1.286,9	1.298,2	1.327,9	1.331,9	1.354,8	1.360,5	1.378,1	1.392,7	1.442,1	1.458,3
	2017	1.525,1	1.497,4	1.550,3	1.576,6	1.606,4	1.622,6	1.633,4	1.644,7	1.669,9	1.709,8	1.749,0	1.751,2
	2018	1.766,7	1.776,5	1.826,4	1.862,8	1.955,2							
<b>Tük.kredileri (Milyar ₺)</b>	2016	290,4	291,5	293,1	295,6	297,6	300,1	300,7	302,3	306,2	310,9	315,9	322,6
	2017	324,9	328,8	336,1	341,4	345,7	351,1	356,7	362,7	368,2	371,4	376,3	380,7
	2018	381,9	384,6	389,8	392,2	395,2							
<b>Kredi kartları (Milyar ₺)</b>	2016	91,4	91,4	91,2	93,5	94,0	95,1	95,5	97,0	99,2	98,3	98,4	100,2
	2017	99,7	100,3	101,6	100,6	101,8	103,7	105,1	110,0	109,5	108,9	112,1	112,6
	2018	113,3	114,7	116,0	117,6	118,4							
<b>San.ür.ende.deę. (%) (Arındırılmamış endekse göre)</b>	2016	5,3	13,8	6,8	3,5	8,4	2,7	-8,6	3,9	-3,7	4,0	5,8	0,6
	2017	6,0	0,3	6,5	7,1	6,0	-2,3	29,3	7,8	18,0	11,3	9,7	10,6
	2018	12,9	10,2	7,0	5,1								
<b>San.ür.ende.deę. (%) (Arındırılmış endekse göre)</b>	2016	8,3	10,0	3,8	3,7	5,5	2,8	-2,0	2,3	-1,6	6,3	2,9	1,4
	2017	3,3	3,8	6,5	8,8	5,1	6,7	14,7	9,6	14,4	8,7	9,7	13,7
	2018	12,0	10,2	7,8	6,2								
<b>Protestolu senet (Milyon ₺)</b>	2016	942,0	739,9	815,5	881,7	883,5	916,2	1.247,6	995,0	1.096,9	1.032,6	1.134,6	1.602,6
	2017	1.297,8	906,9	892,2	1.033,9	926,2	929,9	1.093,3	1.019,1	1.135,7	1.239,4	1.056,2	1.155,8
	2018	1.238,3	968,6	1.017,5	1.156,9								
<b>Dış borç öde. (Milyon \$)</b>	2016	1.287	491	2.146	675	568	415	576	449	2.712	585	498	581
	2017	701	2.092	691	744	679	419	2.813	536	1.284	795	694	1.365
	2018	1.817	497	2.353	3.008	740							

GSYH (% değişim) (2009 bazlı yeni seriye göre)				
	2018	2017	2016	2015
Birinci çeyrek	7,4	5,4	4,8	3,6
İkinci çeyrek		5,4	4,9	7,2
Üçüncü çeyrek		11,3	-0,8	5,8
Dördüncü çeyrek		7,3	4,2	7,5
Yıllık		7,4	3,2	6,1

Fiyatlar (% değişim)					
TÜFE	2018	2017	Yİ-ÜFE	2018	2017
. Mayıs	1,62	0,45	. Mayıs	3,79	0,52
. Ocak - Mayıs	6,39	6,18	. Ocak - Mayıs	12,12	7,74
. Yıllık	12,15	11,72	. Yıllık	20,16	15,26
. Yıllık ortalama	11,10	9,09	. Yıllık ortalama	15,80	9,02

Dış Ticaret (Milyon \$)			
	2018	2017	Değ.(%)
<b>Nisan</b>			
. İhracat	13.869	12.860	7,85
. İthalat	20.554	17.788	15,55
. Açık	-6.685	-4.928	35,65
. İhracat/ithalat (%)	67,5	72,3	
<b>Ocak-Nisan</b>			
. İhracat	55.029	50.669	8,60
. İthalat	82.446	68.223	20,85
. Açık	-27.417	-17.554	56,19
. İhracat/ithalat (%)	66,7	74,3	
<b>Yıllık (Nisan itibarıyla)</b>			
. İhracat	161.356	146.579	10,08
. İthalat	248.019	203.858	21,66
. Açık	-86.663	-57.279	51,30
. İhracat/ithalat (%)	65,1	71,9	

Yurtiçi Yerleşiklere Ait DTH (Milyon \$)			
	01/06/18	02/06/17	Değ. (%)
. Toplam	153.126	154.815	-1,09
. ABD Doları	92.666	99.349	-6,73
. Euro (Dolar karşılığı)	52.085	48.084	8,32
. Diğer dövizler (dolar karşılığı)	2.672	2.662	0,38
. Kıymetli madenler depo hesapları (dolar karşılığı)	5.703	4.720	20,83

Cari İşlemler Dengesi (Milyon \$) (Ocak-Nisan)			
	2018	2017	Değ.(%)
Cari işlemler dengesi	-21.799	-12.104	80,1
Döviz geliri	71.343	65.285	9,3
. İhracat	57.273	53.497	7,1
. Seyahat	5.197	3.980	30,6
. Faiz	737	686	7,4
. Diğer	8.136	7.122	14,2
<b>Döviz gideri</b>	<b>93.142</b>	<b>77.389</b>	<b>20,4</b>
. İthalat	79.911	65.643	21,7
. Seyahat	1.424	1.211	17,6
. Faiz	1.952	1.655	17,9
. Diğer	9.855	8.880	11,0
Cari işlemler dengesi (Milyon \$ Nisan itibarıyla yıllık)	-57.073	-34.053	67,6

Mevduatın Vade Dağılımı (Bin ₺)			
	01/06/18	02/06/17	Değ. (%)
<b>a- ₺ mevduat</b>			
. Vadesiz ve yedi gün ihbarlı	188.684.355	157.884.622	19,51
. Bir ay vadeli	138.695.526	116.425.758	19,13
. Üç ay vadeli	533.224.065	473.184.778	12,69
. Altı ay vadeli	41.511.282	36.594.628	13,44
. Bir yıla kadar ve daha uzun vadeli	43.350.514	39.359.784	10,14
<b>b-Yabancı para mevduat</b>			
. Vadesiz ve yedi gün ihbarlı	201.944.530	151.647.771	33,17
. Bir ay vadeli	98.199.090	90.994.201	7,92
. Üç ay vadeli	447.080.988	338.427.782	32,11
. Altı ay vadeli	41.711.403	38.559.996	8,17
. Bir yıla kadar ve daha uzun vadeli	129.169.493	81.820.342	57,87

Merkez Bankası Döviz Rezervi (Milyon \$)			
	01/06/18	02/06/17	Değişim (%)
<b>TOPLAM</b>	<b>106.646</b>	<b>105.958</b>	<b>0,65</b>
. Döviz rezervi	82.165	87.963	-6,59
. Altın	24.481	17.995	36,04

Mevduat Bankaları Kredileri (Bin ₺)			
	01/06/18	02/06/17	Değ. (%)
Toplam	1.963.602.704	1.614.544.079	21,62
Yurtiçi krediler	1.940.633.696	1.600.295.369	21,27
. ₺ krediler	1.354.152.477	1.158.614.494	16,88
. Yabancı para krediler	586.481.219	441.680.875	32,78
Yurtdışı krediler	22.969.008	14.248.710	61,20

Reel Kur Endeksi (2003=100) (TÜFE'ye göre)			
	2018	2017	Değ.(%)
Mayıs 11	112,88	Mayıs 15	100,59
Mayıs 12	110,33	Mayıs 16	99,01
Mayıs 13	112,17	Mayıs 17	91,40
Mayıs 14	104,84	Mayıs 18	77,85

Tüketici Kredileri ve Kredi Kartları (Bin ₺)			
	01/06/18	02/06/17	Değ.(%)
Tüketici Kredileri ve Kredi Kartları	519.058.278	450.756.657	15,15
. Tüketici kredileri	397.518.613	347.174.852	14,50
. Konut	182.997.483	166.459.153	9,94
. Taahhüt	6.141.968	5.792.581	6,03
. Diğer	208.379.162	174.923.118	19,13
. Kredi kartları	121.539.665	103.581.805	17,34
<b>Tasfiye olunacak</b>			
. Tüketici kredileri	10.872.394	11.435.273	-4,92
. Kredi kartları	7.193.631	8.103.352	-11,23

Merkezi Yönetim Bütçesi (Milyon ₺) (Ocak-Mayıs)			
	2018	2017	Değ.(%)
. Gelir	302.063	255.263	18,33
. Harcama	322.529	266.757	20,91
. Denge	-20.466	-11.494	78,06
. Faiz dışı denge	10.951	14.216	-22,97

Repo Hacmi (Bin ₺)			
	01/06/18	01/06/17	Değ. (%)
. Müşterilerle yapılan	3.265.220	2.086.717	56,48
. Mali kuruluşlar arasında yapılan	7.857.384	11.752.365	-33,14

İç Borç Stoku (Milyar ₺)			
	2018	2017	Değ.(%)
. Nisan	553,1	486,9	13,60

Ağırlıklı Ortalama Mevduat Faiz Oranları (Stok) (Nisan 2018)					
TL mevduata uygulanan faiz (%)		ABD Doları mevduata uygulanan faiz (%)		Euro mevduata uygulanan faiz (%)	
. Bir aya kadar vadeli	12,04	. Bir aya kadar vadeli	2,43	. Bir aya kadar vadeli	0,92
. Üç aya kadar vadeli	13,75	. Üç aya kadar vadeli	3,44	. Üç aya kadar vadeli	1,51
. Altı aya kadar vadeli	13,48	. Altı aya kadar vadeli	3,11	. Altı aya kadar vadeli	1,43
. Bir yıla kadar vadeli	13,80	. Bir yıla kadar vadeli	3,21	. Bir yıla kadar vadeli	1,56

Yurtiçindekilerin Toplam ₺ Mevduatı (Bin ₺)			
	01/06/18	02/06/17	Değ. (%)
Toplam	902.010.155	784.559.561	14,97
. Vadesiz	178.144.520	151.373.864	17,69
. Vadeli	723.865.635	633.185.697	14,32

Para Arzı (Bin ₺)			
	01/06/18	02/06/17	Değ. (%)
M1	487.318.113	409.294.144	19,06
<b>DOLAŞIMDAKİ PARA</b>	<b>127.060.314</b>	<b>114.967.949</b>	<b>10,52</b>
Dolaşıma Çıkan Banknot + Madeni Para	139.730.575	126.547.329	10,42
Banka Kasaları (-)	12.670.261	11.579.380	9,42
<b>VADESİZ MEVDUAT (TL)</b>	<b>181.035.187</b>	<b>154.261.006</b>	<b>17,36</b>
Mevduat Bankaları	166.638.601	142.722.831	16,76
Katılım Bankaları	14.394.010	11.523.013	24,92
TCMB	2.576	15.162	-83,01
<b>VADESİZ MEVDUAT (YP)</b>	<b>179.222.612</b>	<b>140.065.189</b>	<b>27,96</b>
Mevduat Bankaları	161.761.095	127.671.877	26,70
Katılım Bankaları	17.454.570	12.386.440	40,92
TCMB	6.947	6.872	1,09
<b>M2</b>	<b>1.778.737.930</b>	<b>1.488.998.264</b>	<b>19,46</b>
<b>VADELİ MEVDUAT (TL)</b>	<b>736.302.403</b>	<b>643.185.639</b>	<b>14,48</b>
Mevduat Bankaları	694.163.804	606.636.909	14,43
Katılım Bankaları	42.138.599	36.548.730	15,29
TCMB	-	-	-
<b>VADELİ MEVDUAT (YP)</b>	<b>555.117.414</b>	<b>436.518.481</b>	<b>27,17</b>
Mevduat Bankaları	518.987.112	413.568.227	25,49
Katılım Bankaları	36.130.302	22.950.254	57,43
TCMB	-	-	-
<b>M3</b>	<b>1.838.390.209</b>	<b>1.532.734.074</b>	<b>19,94</b>
<b>REPO</b>	<b>6.360.431</b>	<b>5.911.611</b>	<b>7,59</b>
PARA PİYASASI FONLARI (B TİPİ LİKİT FONLAR)	14.976.010	12.520.272	19,61
İHRAÇ EDİLEN MENKUL DEĞERLER	38.315.838	25.303.927	51,42

#### İşsizlik Verileri (Mart 2018 itibarıyla)

	Toplam	Erkek	Kadın
. 15 ve daha yukarı yaşta nüfus (Bin kişi)	60.464	29.934	30.530
. İşgücü (Bin kişi)	31.709	21.498	10.211
...İstihdam (Bin kişi)	28.499	19.607	8.892
...İşsiz (Bin kişi)	3.210	1.890	1.319
. İşsizlik oranı (%)	10,1	8,8	12,9
. Tarım dışı işsizlik oranı (%)	11,9	9,9	16,3
. Genç nüfusta (15-24 yaş) işsizlik oranı (%)	17,7	15,0	22,7

#### Tüketici Güven Endeksi\*

	Mayıs 18	Nisan 18	Değ. (%)
Tüketici Güven Endeksi	69,9	71,9	-2,8
.Hananın maddi durum beklentisi	89,0	90,2	-1,3
.Genel ekonomik durum beklentisi	90,8	94,7	-4,1
.İşsiz sayısı beklentisi (**)	72,9	74,5	-2,1
.Tasarruf etme ihtimali	26,8	28,2	-5,0

(\*)Beklentiler gelecek 12 aylık dönem için sorgulanıyor.

(\*\*)Söz konusu endeksin artması, işsiz sayısı beklentisinde azalış, azalış ise işsiz sayısı beklentisinde artış gösteriyor.

#### İmalat Sanayi Kapasite Kullanım Oranı (%)

	2018	2017
.Mayıs	77,9	78,8

#### Sanayi Üretimi Değişimi (%)

	Nisan 2018	Nisan 2017
.Arındırılmamış endekse göre (yıllık)	5,1	7,1
.Takvim etkisinden arındırılmış endekse göre (yıllık)	6,2	8,8
.Mevsim ve takvim etkisinden arındırılmış endekse göre (bir önceki aya göre)	0,9	2,5

#### Yatırım Teşvikleri Belgeleri (Milyon ₺) (Ocak-Nisan)

	2018	2017	Değ. (%)
.Enerji	3.347	11.091	-69,8
.Hizmetler	29.575	13.148	124,9
.İmalat	20.528	12.417	65,3
.Madencilik	756	891	-15,2
Toplam	54.206	37.547	44,4

#### Şirket Kuruluşları (Ocak-Nisan)

	2018	2017	Değ. (%)
.Kurulan	32.554	24.189	34,58
.Kapanan	4.142	4.090	1,27

#### İnşaat Ruhsatı ve Yapı Kullanma İzin Belgesi

Daire sayısı (Ocak-Mart)	2018	2017	Değ. (%)
.Ruhsat	135.521	233.067	-41,85
.Yapı kullanma izin belgesi	200.474	195.700	2,44

#### Protestolu Senetler (Ocak - Nisan)

	2018	2017	Değ. (%)
.Adet	280.622	306.865	-8,55
.Tutar (Bin TL)	4.381.236	4.130.781	6,06

#### Turist Sayısı

	2018	2017	Değ. (%)
Ocak - Nisan	7.783.967	5.872.636	32,55

#### Dış Borç Anapara ve Faiz Ödemesi (Milyon \$) (Ocak-Mayıs)

	2018	2017	Değ. (%)
Toplam	8.414	4.908	71,43
.Kamu	8.118	4.841	67,69
.Merkez Bankası	296	67	341,79

#### DIŞ BORÇ STOKU (Milyon \$)

	2017	2016	2015	2014	2013
<b>Türkiye brüt dış borç stoku (toplam)</b>	<b>453.207</b>	<b>408.195</b>	<b>399.459</b>	<b>405.019</b>	<b>392.389</b>
Kısa vadeli	117.711	101.489	105.375	135.147	133.283
Uzun vadeli	335.496	306.706	294.084	269.872	259.106
<b>Kamu sektörü (toplam)</b>	<b>136.182</b>	<b>123.272</b>	<b>116.639</b>	<b>121.268</b>	<b>118.936</b>
Kısa vadeli	21.994	19.720	18.064	21.447	20.596
Uzun vadeli	114.188	103.552	98.575	99.821	98.340
<b>TCMB (toplam)</b>	<b>665</b>	<b>821</b>	<b>1.327</b>	<b>2.484</b>	<b>5.234</b>
Kısa vadeli	94	110	176	342	833
Uzun vadeli	571	711	1.151	2.142	4.401
<b>Özel sektör (toplam)</b>	<b>316.360</b>	<b>284.103</b>	<b>281.493</b>	<b>281.268</b>	<b>268.219</b>
Kısa vadeli	95.623	81.659	87.135	113.358	111.854
Uzun vadeli	220.737	202.444	194.358	167.910	156.365

#### ÖNCEKİ DÖNEME GÖRE FARK (Milyon Dolar)

	2018	2017	2016	2015	2014
<b>Türkiye brüt dış borç stoku (toplam)</b>	<b>45.012</b>	<b>8.736</b>	<b>-5.560</b>	<b>12.630</b>	<b>50.457</b>
Kısa vadeli	16.222	-3.886	-29.772	1.864	30.844
Uzun vadeli	28.790	12.622	24.212	10.766	19.613
<b>Kamu sektörü (toplam)</b>	<b>12.910</b>	<b>6.633</b>	<b>-4.629</b>	<b>2.332</b>	<b>12.629</b>
Kısa vadeli	2.274	1.656	-3.383	851	7.272
Uzun vadeli	10.636	4.977	-1.246	1.481	5.357
<b>TCMB (toplam)</b>	<b>-156</b>	<b>-506</b>	<b>-1.156</b>	<b>-2.750</b>	<b>-1.854</b>
Kısa vadeli	-16	-66	-166	-491	-203
Uzun vadeli	-140	-440	-990	-2.259	-1.651
<b>Özel sektör (toplam)</b>	<b>32.257</b>	<b>2.609</b>	<b>225</b>	<b>13.049</b>	<b>39.682</b>
Kısa vadeli	13.964	-5.476	-26.223	1.504	23.775
Uzun vadeli	18.293	8.085	26.448	11.545	15.907

#### ÖNCEKİ DÖNEME GÖRE DEĞİŞİM (Yüzde)

	2018	2017	2016	2015	2014
<b>Türkiye brüt dış borç stoku (toplam)</b>	<b>11,03</b>	<b>2,19</b>	<b>-1,37</b>	<b>3,22</b>	<b>14,76</b>
Kısa vadeli	15,98	-3,69	-22,03	1,40	30,11
Uzun vadeli	9,39	4,29	8,97	4,16	8,19
<b>Kamu sektörü (toplam)</b>	<b>10,47</b>	<b>5,69</b>	<b>-3,82</b>	<b>1,96</b>	<b>11,88</b>
Kısa vadeli	11,53	9,17	-15,77	4,13	54,58
Uzun vadeli	10,27	5,05	-1,25	1,51	5,76
<b>TCMB (toplam)</b>	<b>-18,96</b>	<b>-38,14</b>	<b>-46,56</b>	<b>-52,55</b>	<b>-26,16</b>
Kısa vadeli	-14,55	-37,50	-48,54	-58,94	-19,59
Uzun vadeli	-19,65	-38,24	-46,24	-51,34	-27,28
<b>Özel sektör (toplam)</b>	<b>11,35</b>	<b>0,93</b>	<b>0,08</b>	<b>4,86</b>	<b>17,36</b>
Kısa vadeli	17,10	-6,28	-23,13	1,34	26,99
Uzun vadeli	9,04	4,16	15,75	7,38	11,33