

1992-2018 DÖNEMİ İÇİN GECE
IŞIKLARIYLA İL BAZINDA GSYH TAHMİNİ:

81 İLİN BÜYÜME PERFORMANSI

HAZIRLAYAN:
AYŞEGÜL TAŞÖZ DÜŞÜNDERE
TEPAV PROJE KOORDİNATÖRÜ

TEPAV'ın "1992-2018 Dönemi için Gece Işıklarıyla İl Bazında GSYH Tahmini: 2018'de 81 İlin Büyüme Performansı" araştırmasında illerin 2018 yılındaki ekonomik performansları mercek altına alındı. Araştırmaya göre 2018 yılında Türkiye'nin en büyük 10 ili İstanbul, Ankara İzmir, Bursa, Kocaeli, Antalya, Konya, Adana Gaziantep ve Mersin oldu.

En yüksek GSYH'ye sahip ilk 10 ilin toplamı, Türkiye ekonomisinin yüzde 65'ini oluşturuyor.

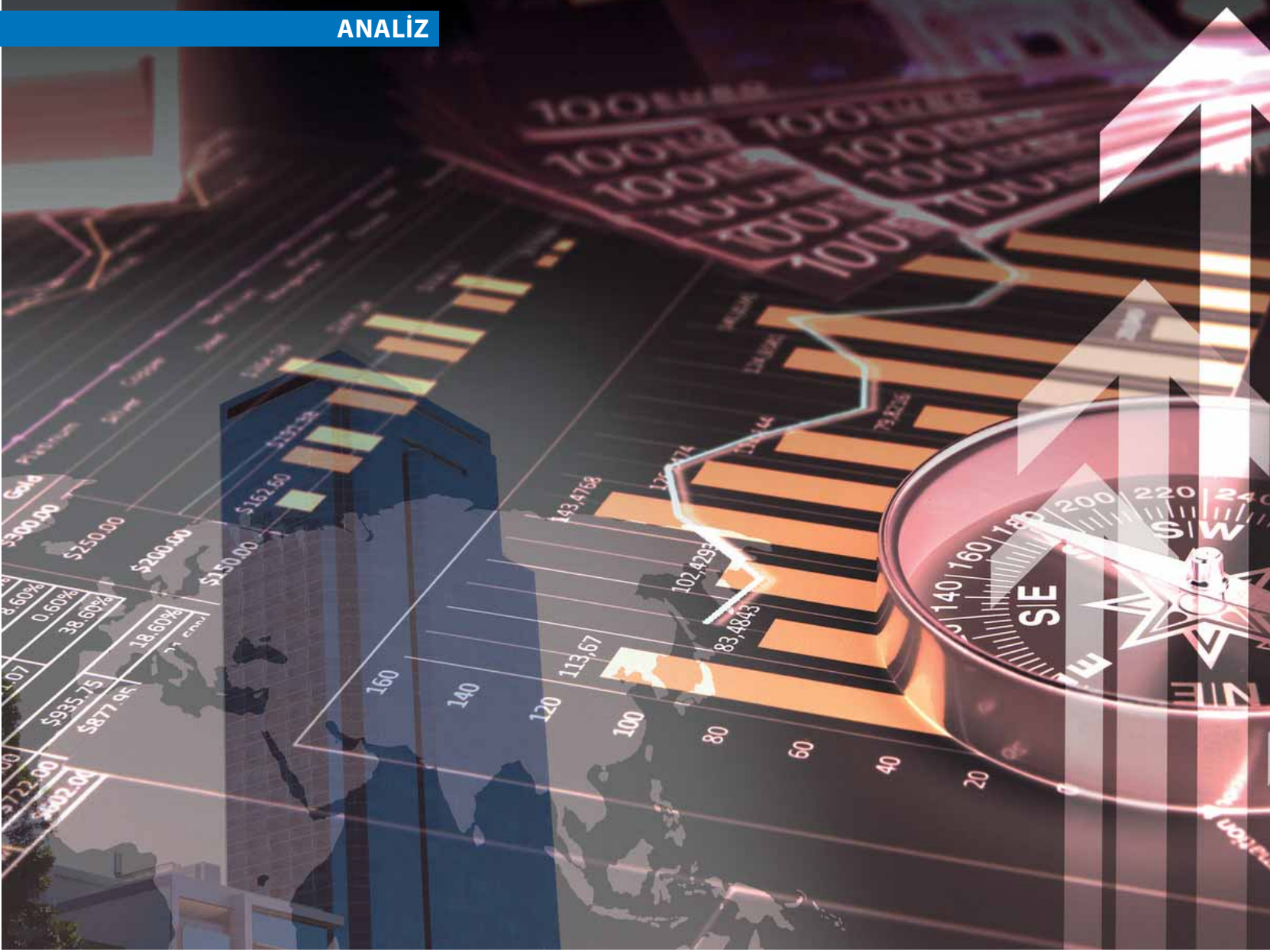
2018 yılında en düşük GSYH'ye sahip 10 il; Bayburt, Ardahan, Tunceli, Kilis, Gümüşhane, Iğdır, Bartın, Sinop, Hakkâri ve Çankırı.

Kişi başı geliri en düşük il olan Ağrı, İstanbul'un beşte biri kadar kişi başı gelire sahip.

2018 yılında Türkiye'nin kişi başı geliri 9 bin 562 dolar olarak hesaplanırken, sadece 11 ilin kişi başı geliri Türkiye ortalamasını geçti.

2018 sonu itibariyle Türkiye'de sadece İstanbul, Ankara ve Kocaeli orta gelir tuzağını aşmış durumda.

Fotoğraflar: Dünya Gazetesi Fotoğraf Arşivi



Resmi istatistiklerin düzenli bir takvim çerçevesinde açıklanması, karar alıcıların ve kullanıcıların istatistiklerden zamanlı bir şekilde haberdar olmalarını ve bu istatistiklerden kolaylıkla faydalanabilmelerini sağlamaktadır. Türkiye’de ulusal ölçekteki Gayrisafi Yurtiçi Hasıla (GSYH) istatistikleri, çeyreklik dönemler için her üç ayda bir düzenli olarak açıklanmaktadır. Yereldeki ekonomik performansın değerlendirilmesinde başlıca gösterge olan il bazında GSYH istatistikleri ise hâlihazırda benzer bir sistematik ile paylaşılmamaktadır.

Bu çalışma kapsamında, 1992-2018 dönemi için dünyadan uzaya yayılan gece ışıklarına ait verilerden faydalanılarak il bazında GSYH değerleri, zincirlenmiş hacim endeksi

yöntemi ile uyumlu bir şekilde tahmin edildi. Gece ışıkları verisiyle 81 ilin GSYH değerlerinin tahmini, ilk defa TEPAV tarafından 2016 yılında gerçekleştirilmiştir. 2016 yılındaki çalışma sonrasında, ulusal hesap yöntemi ve gece ışıkları uydularındaki değişiklikler nedeniyle, güncel çalışma kapsamında yeni bir yöntem takip edildi. Ulusal büyüme rakamlarını girdi olarak kabul edip illerin ekonomik boyutlarının tahmin edildiği bu yöntem ile illerin 2018 yılındaki ekonomik performansları ayrıca mercek altına alındı.

En eski veriler 1987’ye ait

Geçmişten bugüne Türkiye’de il bazında GSYH istatistikleri, düzenli ve sistematik bir şekilde yayımlanmamaktadır. Türkiye’de il bazında GSYH istatistiklerine ilişkin en eski

veriler, 1987 yılına aittir. 1987’ye ait bu istatistikler, TÜİK tarafından ilk defa 1997 yılında paylaşılmıştı. 1997 sonrasındaki devam eden paylaşımlar neticesinde, 1987-2001 dönemini kapsayan il bazında GSYH istatistiklerine erişilebilmektedir. 2001 sonrası dönemde, geçmişte paylaşılan istatistiklerde “kapsam sorunu” olduğunun tespiti üzerine, TÜİK il bazında GSYH hesaplamalarına ara vermişti. Bu dönemde, il düzeyi yerine bölgesel GSYH istatistikleri paylaşılmaya başlanmıştı. Bu nedenle, 2016 yılının sonuna kadar olan uzunca bir dönemde, il bazında GSYH verisi olarak erişilebilen en güncel veri 2001 yılına aitti. 2016 yılı sonunda, TÜİK tarafından il bazında GSYH sonuçları, 2004-2014 yıllarını kapsayacak şekilde yeniden paylaşıldı. Her ne kadar il bazında GSYH veri-



2018 yılında en düşük kişi başı GSYH'ye sahip 10 il: Ağrı Şanlıurfa, Van, Bitlis, Siirt Batman, Muş, Hakkâri, Şırnak ve Diyarbakır.

leri yeniden açıklanmaya başlanmış olsa da hâlihazırda bu verilerin paylaşımına ilişkin bir veri yayımlama takvimi mevcut değil. Bununla birlikte, 2015-2017 dönemi için iki yıllık gecikmenin ardından, 2019 yılı başında il bazında GSYH rakamları, 2004-2014 serisine eklendi. Nitekim 11 Mart 2019'da 2018 yılına ait ülke geneli için GSYH rakamları paylaşılsa da TÜİK tarafından açıklanan veri yayımlama takvimine göre 2019 yılı içerisinde 2018 yılına ait il bazında GSYH verilerinin paylaşılacağına ilişkin ek bir malumat bulunmamaktadır.

GSYH, güncel yıla ait fiyatlarla hesaplanmakla beraber ekonominin gerçekte ne kadar büyüdüğünü anlayabilmek için bu istatistikleri fiyat etkisinden, yani enflasyondan, arındırmak gerekmektedir.

"Fiyattan kaynaklanan değişimi resimden çıkarmak gerekiyor"

Ekonomide tek bir ürün üretildiği varsayılırsa, GSYH, üretilen ürünün birim değeri yani fiyatıyla satış adedinin çarpımı olarak düşünülebilir. Yıllar içerisinde bir ürünün fiyatı değişebileceği gibi satış adedi de değişebilir. Bu nedenle, GSYH'deki değişim analiz edilirken ekonominin yani toplam üretimin "gerçekte" ne kadar değiştiğini

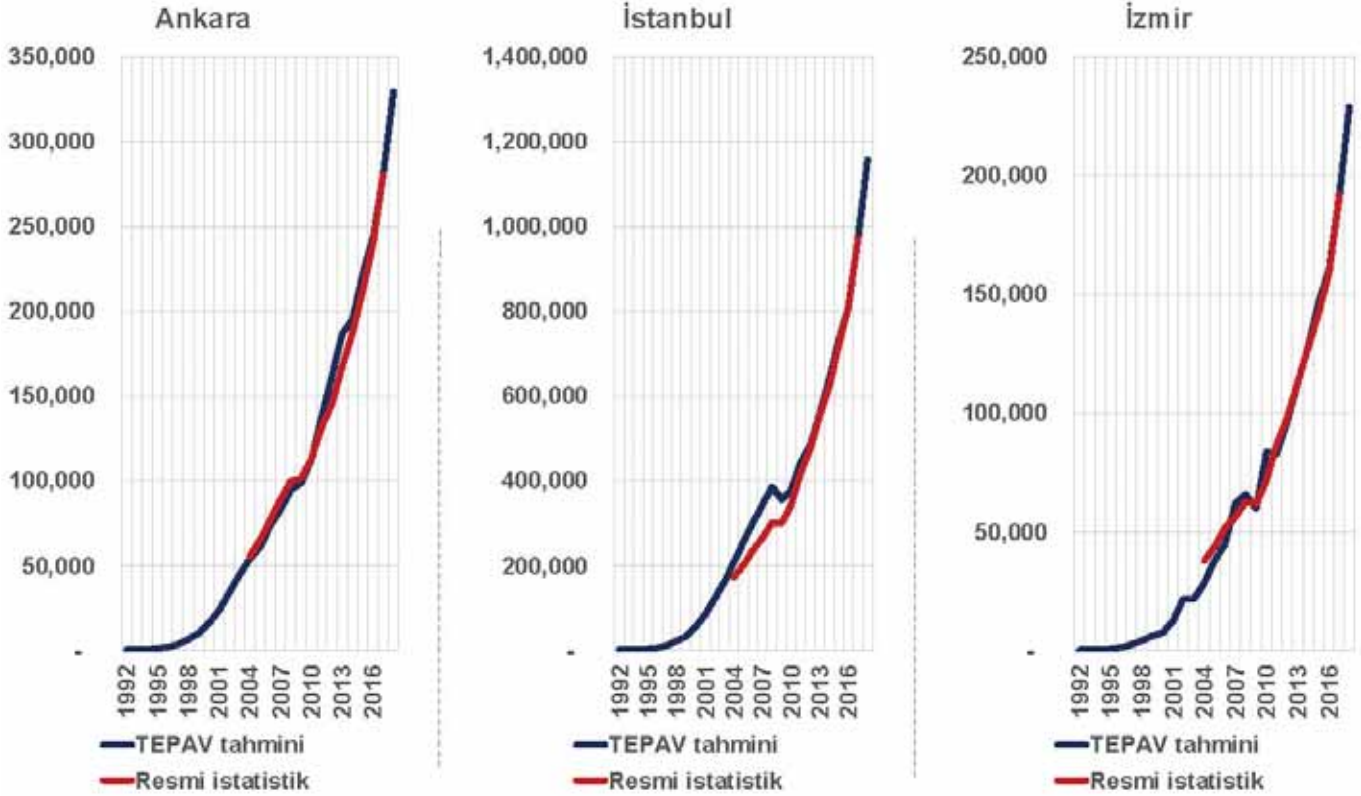
anlamak için fiyattan kaynaklanan değişimi resimden çıkarmak gerekmektedir. Bunu gerçekleştirmenin bir yolu, fiyatları yıllar içerisinde aynı, yani sabit olarak kabul etmektir. Keza, geçmişte TÜİK tarafından hesaplanan ulusal hesaplar, 1987 ve 1998 gibi farklı baz yılların temel alındığı sabit fiyat yöntemiyle gerçekleştirilmekteydi. Bununla birlikte, 2016 yılı sonunda TÜİK, fiyat etkisinden arındırılmış olan GSYH'yi, yani reel GSYH'yi hesaplamak için sabit fiyat yönteminden zincirleme hacim endeksi yöntemine geçti. Zincirleme hacim endeksi, takip eden iki yıldaki ekonomik değişimi analiz ederken önceki yıla ait fiyatları kullanarak fiyat değişimini kısmi olarak resimden çıkarmaktadır. Sabit fiyat yönteminden farklı olarak zincirleme hacim endeksi yöntemi, fiyatları tüm yıllar için ortak almayı sadece ilgili ikili yıllarda geçmiş yılın fiyatını baz almaktadır. Ayrıca bu yöntem çerçevesinde, değişim oranlarının birbirine zincirlenmesi ile iki yıl arasındaki fiyat değişimi, son yılın sonucuna yansımaya bile daha önceki yıllarda bir ürünün fiyatında yaşanan nispi değişim, büyüme oranına yansımaktadır. Hesaplama yöntemindeki bu değişim ile yıllar içerisinde sadece enflasyondan dolayı değil, kalitesi/niteliği değiştiği için fiyatı diğer ürünlere kıyasla değişen bir ürünün, örneğin bir cep telefonunun fiyatı, sabit fiyat yönteminde olduğu gibi 10-20 yıl gibi uzun bir süre boyunca aynı şekilde hesaba katılmamaktadır. Nitekim bu yöntemle, cep telefonu örneğinde görülen nitelikteki değişim de top-

Şekil 1-2016 Yılı Aralık Ayında Türkiye ve Yakın Çevresinden Uzaya Yayılan Gece Işıkları



Kaynak: NASA Black Marble Suomi NPP / VIIRS

Şekil 1-Ankara, İstanbul ve İzmir'in GSHY'lerinin Karşılaştırılması, TEPAV Tahminleri ve Resmi İstatistikler (Milyon, Cari TL)



Kaynak: TÜİK, NOAA, IMF, TEPAV analizleri

lam üretim yani GSYH'ye yansıtılmaktadır. Zincirleme fiyat endeksinin arka planındaki matematiksel ilişki, EK 1'deki diyagramda basitleştirilerek anlatılmıştır.

Türkiye'de 1992-2018 döneminin tamamı için il bazında resmi GSYH istatistiklerine erişilememektedir. Bununla birlikte, farklı zaman dilimlerini kapsayan mevcut resmi istatistikler, farklı yöntemlerle hesaplandığı için bu istatistikler tek bir seri altında birleştirilememektedir. İl düzeyinde erişilebilen 1987-2001 istatistikleri, TÜİK tarafından 1987 fiyatlarının baz alındığı sabit fiyat yön-

Bilecik, Bursa ve İzmir, orta gelir tuzağını geçmişte aşmalarına rağmen, 2018 yılındaki dolar kurundaki hızlı artışla orta gelir tuzağına yeniden düştü.

temi çerçevesinde paylaşılmıştı.

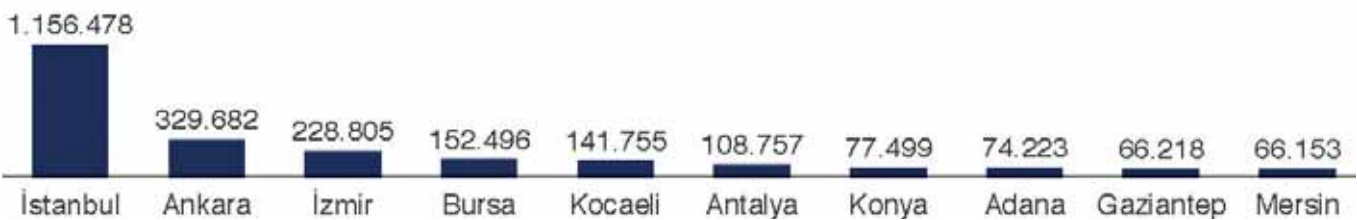
İlk defa TEPAV tarafından 2016 yılında tahmin edildi

Takip eden yıllarda baz yıl 1987'den 1998'e çevrilirken 2016 yılı sonrasında pay-

laşılmaya başlanan 2004-2017 istatistiklerinde, sabit fiyat yöntemi yerine zincirleme fiyat endeksi yöntemi kullanılıp referans yıl 2009'a uyarlanmıştı.

Verilerin düzensiz aralıklarla, farklı sistemlerle açıklanması veya hiç açıklanmaması, hem akademik çalışmalarda hem politika tasarım süreçlerinde önemli bir eksikliğe neden olabilmektedir. Bu kapsamda, 2016'ya kadar olan dönemde, il bazında GSYH istatistiklerinde, en güncel veri olarak 2001 verileri kullanılmak durumunda kalındığı için 2016 yılı Mayıs ayında, TEPAV tara-

Şekil 3- 2018 Yılında En Yüksek GSYH'ye Sahip İlk 10 İl (Milyon, Cari TL)



Kaynak: TÜİK, NOAA, IMF, TEPAV analizleri



findan ilk defa gece ışıkları verisiyle 81 ilin GSYH değerleri tahmin edilmişti. 2016 yılındaki TEPAV çalışması kapsamında, Amerika Birleşik Devletleri'nin Ulusal Jeofizik Veri Merkezi'ne bağlı Savunma Meteorolojik Uydur Programı (DMSP) tarafından kaydedilip Amerikan Ulusal Okyanus ve Atmosfer İdaresi (NOAA) tarafından arşivlenen DMSP OLS gece ışıkları baz alınmıştır. Bu veriler aracılığıyla, geceleri dünyadan uzaya yayılan elektrik tüketimi kaynaklı ışıkların yoğunluğu incelenmiştir. Ancak, DMSP OLS gece ışıkları verileri artık NOAA tarafından paylaşılmamaktadır. Bununla birlikte, DMSP OLS serisi 1992-2013 dönemini kapsarken, DMSP OLS uydusuna alternatif oluşturan VIIRS uydusunun verileri NOAA tarafından

2018 yılında Türkiye, geçmiş yıllara kıyasla düşük bir ekonomik büyüme performansı sergilese de hiçbir il ekonomik anlamda daralmadı.

2012 yılı Nisan ayı sonrası için erişilebilir kılındı.

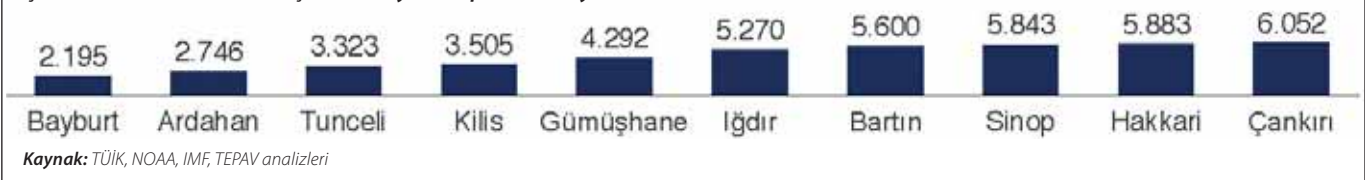
TÜİK'in ulusal hesap yöntemlerinde gerçekleştirdiği değişiklik, gecikmeli olarak da olsa açıklanmaya başlanan il bazında GSYH verilerinin varlığı ve gece ışıklarının elde edildiği uydu görsellerindeki sistematik değişiklikler neticesinde, bu çalışma kapsamında, TEPAV'ın geçmiş çalışmasından farklı olarak, ulusal bazda GSYH tahmin

edilmeyip, il bazında GSYH tahmini için ulusal bazdaki resmi GSYH değerlerinin illere dağıtımını öngören yeni bir yöntem geliştirildi.

1992-2018 dönemi tahmini

Ulusal ölçekte açıklanan resmi istatistiklerin güvenilir olmadığı ve/veya bölgesel istatistiklerin erişilebilir olmadığı durumlarda, bir ülke veya bölgedeki ekonomik aktivitenin yoğunluğunu tahmin etmek için gece ışıklarına sıklıkla başvurulmaktadır. NOAA tarafından paylaşılan uzaydan çekilen dünya fotoğraflarında, görseldeki her bir piksel/nokta, içerdiği ışığın yoğunluğuna göre sayısal bir değere sahiptir. Ayrıca dünya genelini gösteren fotoğraflar aracılığıyla,

Şekil 4- 2018 Yılında En Düşük GSYH'ye Sahip 10 İl, (Milyon, Cari TL)





Türkiye ve 81 ilin idari sınırları baz alınıp bu sınırların içine düşen ışıkların parlaklığı, sayısal olarak derecelendirilebilmektedir. Bu çalışma kapsamında, Türkiye'nin güncel idari sınırlarına göre, 1992-2013 dönemi için DMSP OLS görselleri ve 2012-2018 dönemi için VIIRS görselleri baz alınarak ışık yoğunluğu verileri derlendi. Örnek teşkil etmesi amacıyla, Şekil 1'de 2016 yılı Aralık ayında Türkiye ve çevresinden uzaya yayılan gece ışıkları görselleştirilmiş olup bu görselde daha sarı olan noktalar daha fazla ekonomik aktivitenin yer aldığı noktalar olarak yorumlanabilmektedir. İlgili veri derleme işleminde ise her bir noktaya düşen ışığın parlaklık düzeyi sayısal olarak ölçülmektedir.

Çalışma kapsamında, gece ışıklarının yıllar içerisindeki büyüme oranları baz alınarak, dört aşamalı bir işlemler serisi ile ulu-

2018 yılında en düşük büyüme hızı yüzde 0,9 ile Konya'ya ait iken bu kenti yüzde 1,0 ile Kırşehir ve yüzde 1,2'lik büyüme hızıyla Ankara takip etti.

sal bazda açıklanan resmi GSYH istatistikleri üzerinden, il bazında reel GSYH verileri tahmin edildi. Gece ışıklarını gösteren fotoğraflar; atmosferdeki nemlilik ve bulutların konumu gibi farklı fiziki koşullardan etkilenmektedir. Bu bağlamda, gece ışıklarına ait veriler filtreleme işlemlerine tabii tutuldu. DMSP OLS ve VIIRS uydularının farklı yapıda veriler sunması nedeniyle iki seri için farklı filtreleme yöntemleri test edilip sırasıyla üssel düzgünleştirme (exponential

smoothing) ve merkezi hareketli ortalama (centered moving average) yöntemleri kullanıldı. İlgili yöntemlerin seçiminde, görsel testler ana kriter olarak uygulandı.

Türkiye'nin yıllar içerisindeki büyüme oranları temel alındı

Takip eden aşamada, Türkiye geneli büyüme oranları 10 ile yıllar içerisinde Türkiye'ye düşen toplam ışık değerleri oranlandı. Bu sayede, farklı değer aralıklarına sahip DMSP OLS ve VIIRS ışık değerleri, Türkiye'nin yıllar içerisindeki büyüme oranları temel alınarak birbirini takip eden tek bir seriye indirildi. Ekonomideki büyümenin cari parasal büyüklüklerde yaşanan büyüme olmayıp enflasyondan ve fiyat etkilerinden arındırılmış reel büyüme olduğu göz önünde bulundurulurken, 2017 yılı için cari



Genellikle İç Anadolu Bölgesinde bulunan 30 il, 2018 yılında Türkiye'nin büyüme performansının altında bir büyüme hızı yakalayabildi.

fiyatlarla açıklanan il bazında resmi GSYH istatistikleri, zincirlenmiş hacim endeksinde göre hesaplanan hacim değerlerine dönüştürüldü. Işık verileri hâlihazırda enflasyon gibi fiyat etkileri taşımadığı için ek bir işleme tabii tutulmadı. Işık verilerine ait büyüme oranları kullanılarak ve 2017 yılına ait il düzeyinde zincirlenmiş hacim endeksi baz alınarak, ışık verileri parasal değerlere dönüştürüldü. Özetle ilk aşamada, ışık verileri, zaman serisi olarak filtrelenip ekstrem değerlerinden arındırılırken ikinci aşamada, farklı yıllarda farklı ölçek aralıklarıyla paylaşılan ışık verilerinin ülke genelindeki toplam değerleri, ulusal bazdaki GSYH'deki resmi büyüme rakamlarını açıklayacak şekilde oranlandı. Bu aşamada ulusal bazdaki resmi büyümenin yakalanabilmesi için hangi ilin ne kadar büyüdüğü hesaplanmakta olup, dördüncü aşamada, il bazında resmi olarak paylaşılan en güncel GSYH istatistiği olan 2017 yılına ait parasal değerlerin, ışık değerlerinin büyüme hızı ile ileri ve geri götürülmesi ile hesaplama birimi, ışık değerinden parasal birime dönüştürüldü.

Çalışma kapsamında elde edilen tahminlerin resmi istatistiklerle ne oranda

örtüşüğünü anlamak için iki farklı karşılaştırma gerçekleştirildi. Bu kapsamda, il bazında resmi istatistiklerin 2009 hacim endeksi ile erişilebilir olduğu 2004-2017 dönemi için resmi istatistikler ve TEPAV tahminleri karşılaştırıldı. Tüm yıllar ve tüm illerin baz alındığı genel karşılaştırmada, korelasyon sonuçlarının yüzde 99,38 ile yüzde 99,90 arasında değiştiği tespit edildi. Şekil 2'de ise Türkiye'nin en büyük üç ili için tahmin edilen ve resmi istatistiklerden elde edilen GSYH rakamları kıyaslandı. Bu görselden yola çıkarak, TEPAV tahminlerinin genel olarak resmi istatistiklere paralel olduğu ama özellikle 2009 krizini kapsayan dönem için resmi istatistiklere kıyasla volatilitesi daha yüksek bir tahmin gerçekleştirildiği belirtilebilir.

2018 yılında illerin büyüme performansı

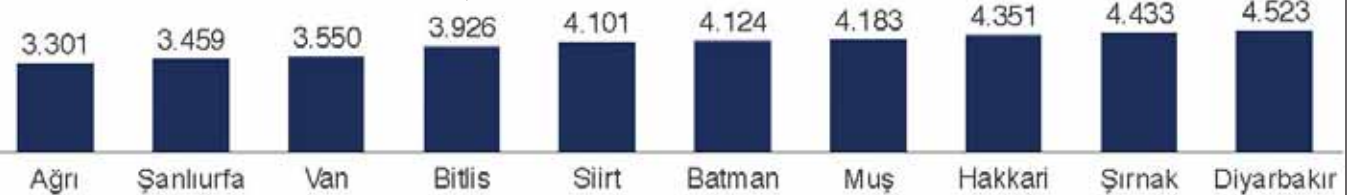
1992-2018 dönemi için gece ışıklarıyla il bazında reel GSYH'nin tahmin edilmesini takiben Türk Lirası ve Amerikan Doları cinsinden cari fiyatlarla il bazında GSYH sonuçları hesaplandı. İlgili nüfus projeksiyonlarından yararlanarak Amerikan Doları cinsinden il düzeyinde kişi başı GSYH değerleri tahmin edildi. Kişi başı GSYH değerleri baz alınarak, illerin gelir düzeyleri, düşük (D), orta-düşük (O-D), orta-yüksek (O-Y) ve yüksek (Y) kategorileri altında gruplandı. 12 Reel GSYH tahminlerinden yararlanarak il düzeyinde büyüme istatistikleri hesaplandı. İlgili tah-

Şekil 5- 2018 Yılında Türkiye Ortalamasının Üzerinde Kişi Başı GSHY'ye Sahip 11 İl (Cari ABD \$)



Kaynak: TÜİK, NOAA, IMF, TEPAV analizleri

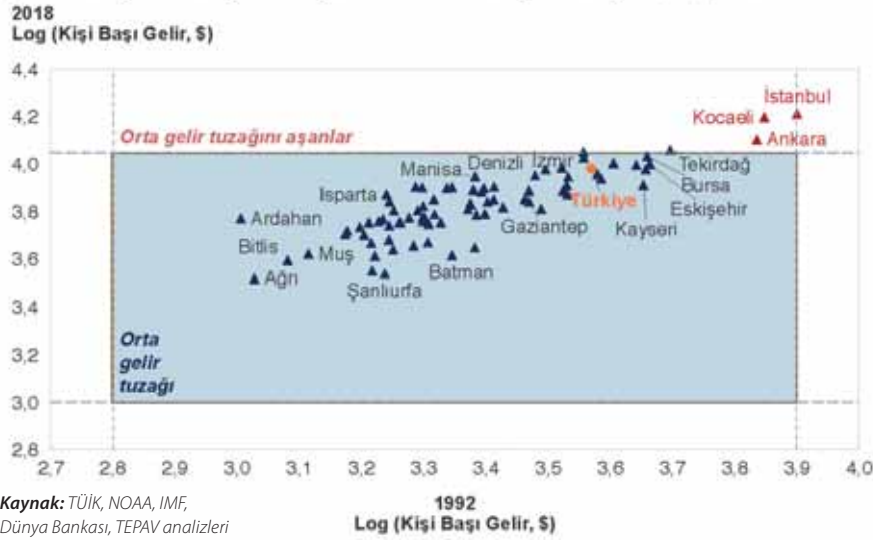
Şekil 6- 2018 Yılında En Düşük Kişi Başı GSHY'ye Sahip 10 İl (Cari ABD \$)



Kaynak: TÜİK, NOAA, IMF, TEPAV analizleri



Şekil 7- Hangi İller Orta Gelir Tuzağında? (1992 ve 2018 Gelir Düzeyi Karşılaştırması)



min sonuçları, değerlendirme notunun ekinde paylaşılacakla beraber, TEPAV'ın web sayfası üzerinden ilgili istatistiklere ait Excel belgesine de erişilebilmektedir. TEPAV İl Bazında Gayrisafi Yurtiçi Hasıla tahminleri kullanılarak gerçekleştirilen analizlerde, 2018 yılında Türkiye'nin en büyük 10 ili; İstanbul, Ankara, İzmir, Bursa, Kocaeli, Antalya, Konya, Adana, Gaziantep ve Mersin olarak sıralandı. İllerin yıllar içerisindeki sıralamaları incelendiğinde, Türkiye'deki

büyük illerin sıralamalarının son 27 yılda fazla değişim geçirmediği tespit edildi. 2018 yılında pay açısından İstanbul, Türkiye ekonomisinin yüzde 31'ini oluştururken, İstanbul'u yüzde 9'luk payı ile Ankara ve yüzde 6'lık payı ile İzmir takip etmektedir. En yüksek GSYH'ye sahip ilk 10 ilin toplamı, Türkiye ekonomisinin yüzde 65'ini oluşturmaktadır. Ayrıca 2018 yılında ilk 10'da yer alan bu illerin neredeyse tamamı 1992'den beri ilk 10'da yer almaktadır. Bu duruma tek

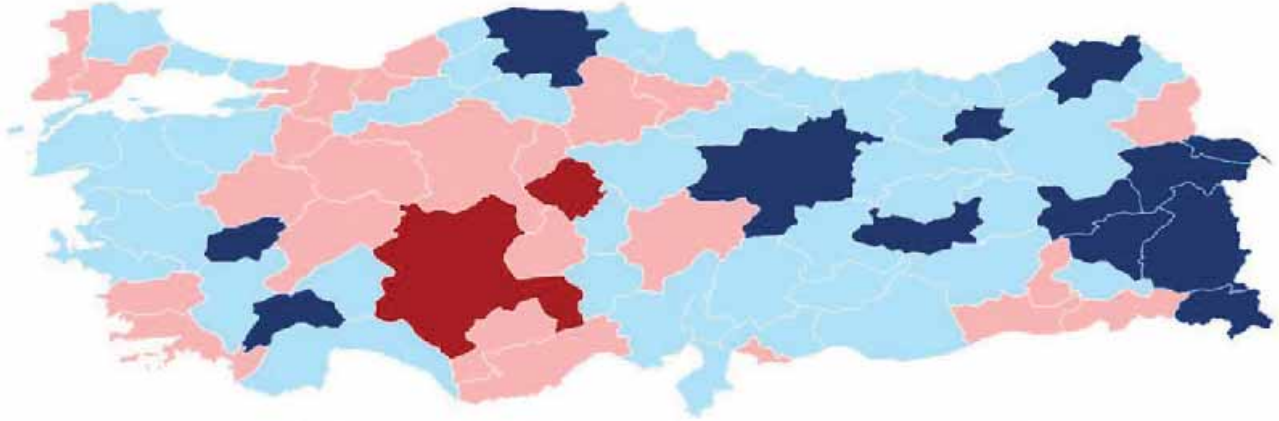
2018 yılında en hızlı büyüyen iller yüzde 6,0 ile Muş, yüzde 5,5 ile Ağrı ve yüzde 5,2'lik büyüme hızıyla Iğdır oldu.

istisna ise 1992'de 11'inci olup 2011'de ilk 10 listesine giren Gaziantep olarak öne çıkmaktadır. 1992'den itibaren 81 il arasında sıralamasını en çok yükselten il Uşak olup 1992'de 62'inci sırada olan Uşak, 2018'de 45'inci sıraya yükselmiştir. Benzer bir sıçrama eğilimine sahip diğer iller Isparta, Yalova ve Osmaniye olarak sıralanmaktadır.

En düşük GSYH'ye sahip iller

2018 yılında en düşük GSYH'ye sahip 10 il; Bayburt, Ardahan, Tunceli, Kilis, Gümüşhane, Iğdır, Bartın, Sinop, Hakkâri ve Çankırı olarak sıralandı. Bu listede yer alan iller arasından Sinop, 2017'ye göre bir sıra gerilerken; Hakkâri, bir sıra yukarı çıkmış olup diğer 8 il ise 2017'deki sıralamalarını korumuştur. 1992'den bu yana değerlendirildiğinde, ilk 10 listesine kıyasla son 10 il listesinde sıralamalarda daha çok değişiklik yaşandığı görülmektedir. Bununla birlikte, 2018'de son 10 il listesinde yer alan illerin son 27 yılda en fazla 6 basamak yer değiştirdiği görülmektedir. Pay açısından değerlendirildiğinde, en düşük GSYH'ye sahip

Şekil 8- 2018 Yılında İllerin GSYH Büyüme Hızı (2017-2018)



Kaynak: TÜİK, NOAA, IMF, TEPAV analizleri

10 ilin Türkiye ekonomisinden toplamda aldıkları pay, yüzde 1,4 düzeyindedir.

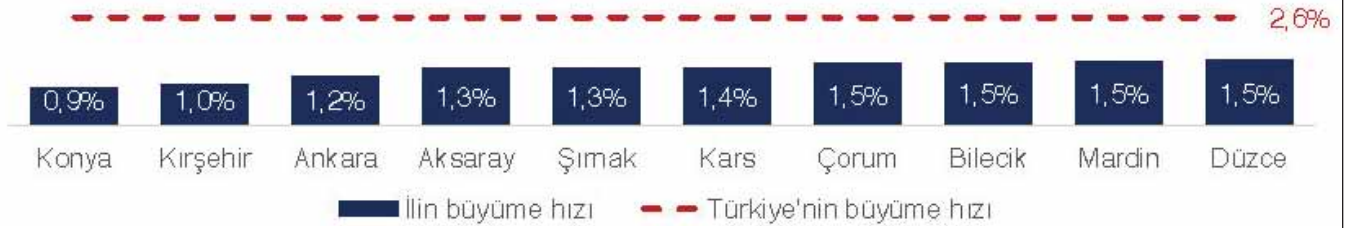
2018 yılında Türkiye'nin kişi başı geliri 9 bin 562 dolar olarak hesaplanırken, sadece 11 ilin kişi başı geliri Türkiye ortalamasını geçmektedir. Türkiye nüfusunun yüzde 40'ının ikamet ettiği 11 il, kişi başı gelirlerinin büyüklüğüne göre; İstanbul, Kocaeli, Ankara, Tekirdağ, İzmir, Bursa, Bilecik, Yalova, Eskişehir, Bolu ve Kırklareli olarak sıralanmaktadır. Ayrıca 11 ilin tamamının

2018'de 81 ilin 81'inin de kişi başı geliri 2017'ye göre düştü.

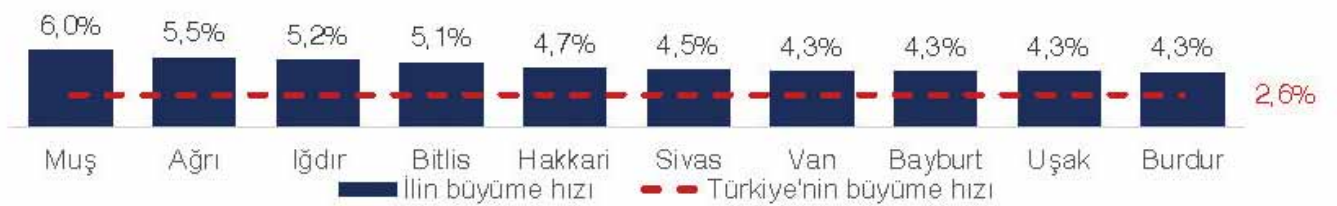
2017 yılındaki sıralamalarını 2018 yılında korudukları görülmektedir. 1992'den bu yana incelendiğinde ise 1992'de en yüksek kişi başı GSYH'ye sahip ilk 10 il listesinde yer almayan İzmir ve Bilecik'in ilk 10 il listesine ilerleyen yıllarda dâhil olduğu görülmektedir. Antalya ve Kayseri'nin ise

1992'de ilk 10'da yer almalarına rağmen yıllar içerisinde bu sıralamalarını kaybettiği tespit edilmektedir. Kişi başı geliri en düşük il olan Ağrı, İstanbul'un beşte biri kadar kişi başı gelire sahiptir. 2018 yılında en düşük kişi başı GSYH'ye sahip 10 il küçükten büyüğe Ağrı, Şanlıurfa, Van, Bitlis, Siirt, Batman, Muş, Hakkâri, Şırnak ve Diyarbakır olarak sıralanmaktadır. Listelenen 10 il, 2017 yılındaki sıralamalarını 2018 yılında korumakla beraber, 1992 yılından itibaren değerlendirilen

Şekil 9- 2018 Yılında Ortalamanın Altında Büyüyen 10 İl

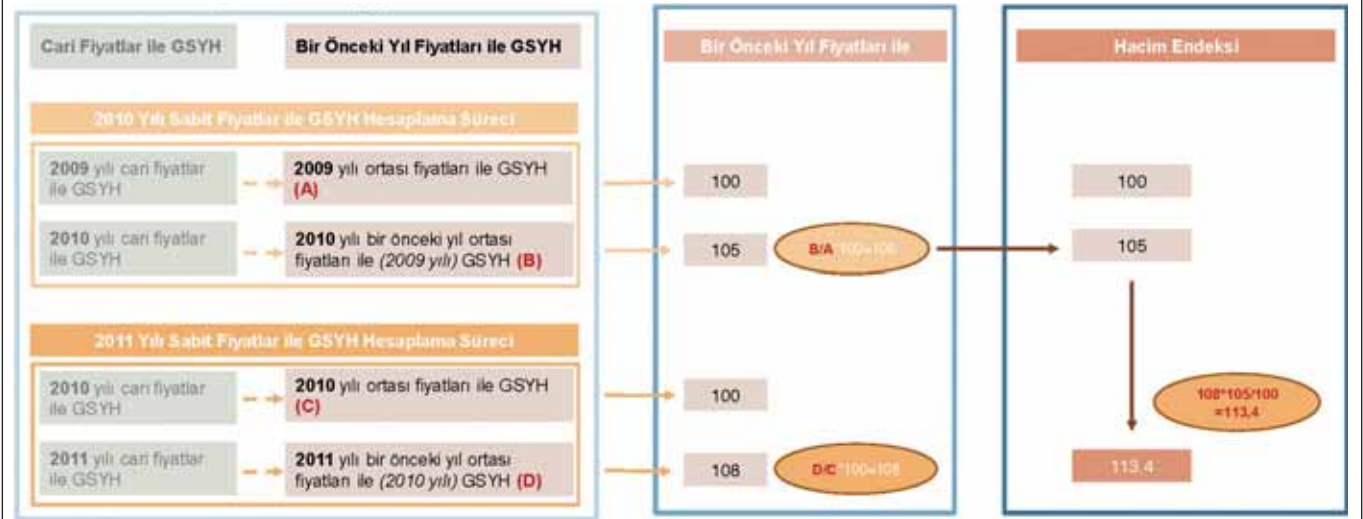


Şekil 10- 2018 Yılında Ortalamanın Üstüne Büyüyen İlk 10 İl



Kaynak: TÜİK, NOAA, IMF, TEPAV analizleri

Şekil 11- Zincirleme Fiyat Endeksi Diyagramı



Kaynak: TÜİK (2016). 27.12.2016 Tarihli Ulusal Hesaplar Sistemi Sunumu, Ulusal Hesaplar Daire Başkanlığı. TEPAV tarafından orijinal çizim yeniden görselleştirilmiştir.

dirildiğinde Diyarbakır, Şırnak, Hakkâri ve Batman'ın sıralamada gerileyerek bugünkü sıralamalarına geldikleri görülmektedir.

Hangi iller orta gelir tuzağını aşabildi?

2018 sonu itibarıyla Türkiye'de sadece İstanbul, Ankara ve Kocaeli orta gelir tuzağını aşmış durumdadır. Düşük gelirli ülkeler kaynaklarını tarım gibi daha az verimli sektörlerden sanayi gibi daha yüksek sektörlerle aktararak, hızlı bir büyüme dönemine girebilmektedir. Ancak bu dönemin sonunda hâlihazırda transfer edilmiş olan teknoloji ile elde edilen verimliliği geliştirememeleri gibi nedenlerle, bu ülkelerin bir üst düzeye sıçrayamamaları, orta gelir tuzağı olarak tanımlanabilmektedir. Türkiye, 2000'lerin başlarında orta-düşük gelirli bir ekonomiden orta-yüksek gelir düzeyine sıçramış ancak son 18 yıldır bir üst aşamaya geçememiştir. İl düzeyinde incelendiğinde ise 1992'de orta gelirli olan İstanbul, Ankara ve Kocaeli'nin bir üst gelir düzeyine sıçrayıp Türkiye'deki yüksek gelirli iller olarak öne çıktıkları görülmektedir. Diğer yandan Bilecik, Bursa ve İzmir, orta gelir tuzağını geçmişte aşmalarına rağmen, 2018 yılındaki dolar kurundaki hızlı artışla orta gelir tuzağına yeniden düşmüş bulunmaktadır.

2018 yılında Türkiye, geçmiş yıllara kıyasla düşük bir ekonomik büyüme performansı sergilerken yine de hiçbir il ekonomik anlamda daralmamıştır. Bununla

birlikte genellikle İç Anadolu Bölgesinde bulunan 30 il, Türkiye'nin büyüme performansının altında bir büyüme hızı yakalayabilmiştir. En düşük büyüme hızı yüzde 0,9 ile Konya'ya ait iken Konya'yı yüzde 1,0 ile Kırşehir ve yüzde 1,2'lik büyüme hızıyla Ankara takip etmektedir. En hızlı büyüyen iller ise yüzde 6,0 ile Muş, yüzde 5,5 ile Ağrı ve yüzde 5,2'lik büyüme hızıyla Iğdır olarak sıralanmaktadır. Her ne kadar 2018 yılında tüm illerin toplam ekonomisi büyümüş olsa da 81 ilin 81'inde kişi başı geliri 2017'ye göre düşmüştür. Miktar açısından kişi başı geliri en çok düşen il 1723 dolar ile Kocaeli iken Kocaeli'ni yine 1000 dolar ve üzerinde düşüşler yaşayan Çankırı, Ankara, İstanbul, Tekirdağ, Tunceli, Yalova, Bilecik, Bursa ve Muğla takip etmektedir.

İllere ait GSYH verileri, yerelde ekonomik performansın yıllar içerisinde nasıl değiştiğini anlamak için önemli bir girdi rolündedir. 2018 yılının son çeyreğindeki büyüme hızı, 2008-2009 küresel ekonomi krizinden sonra Türkiye'nin karşılaştığı en kötü senaryo konumundadır. Bu bağlamda, ekonomik performansın yakından takibi daha önemli bir hal alırken ekonominin başka faktörleri ne kadar etkilediği, nelerden etkilendiğini anlamak üzere de yerel GSYH verileri, başka çalışmalar da kullanılacak bilgiler taşımaktadır. Örneğin, bu çalışma kapsamında geliştirilen metodoloji çerçevesinde derlenen veriler, 31 Mart 2019'daki yerel seçimde, ekonominin seçmenin kararında ne derece etkili olduğunu test etmek için önemli bir girdi sunacaktır.

