

# COVID-19 İSTİHDAMI NE KADAR ETKİLEDİ?



**TEPAV, Covid-19 salgınının kayıtlı istihdam üzerindeki etkilerini çalışan sınıf, sektörler ve iller bazında analiz ederek tedbirlerin kaldırılması sonrası beklenen toparlanma eğilimine yönelik çıkarımlarda bulundu. TEPAV'ın bu araştırmasına göre kayıtlı istihdamın yüzde 70'inden fazlasını oluşturan 4/a sigortalı ücretli çalışanlar en fazla etkilenen grup olurken, kayıtlı çiftçi sayısı Nisan ayında bir önceki yılın aynı dönemine göre yüzde 10.9 daraldı.**

HAZIRLAYAN: TEPAV  
CANSU DOĞANAY  
MERVE DÜNDAR  
AYCAN KULAKSIZ HACİBEBEKOĞLU



**K**üresel ölçekte yaşamımızı tehdit altına alan Covid-19 pandemi koşulları, ülkemizde de yılbaşından itibaren etkili olmaktadır. Salgının kontrol altına alınmasına yönelik önlemler, 11 Mart 2020 itibarıyla Türkiye’de ilk pozitif vakanın tespitiyle ülke geneline yayılmış ve sıkılaştırılmıştır. Bu kapsamda, iş yerleri ve okullar kapatılmış, seyahatler yasaklanmış, toplu etkinlikler iptal edilmiş ve Mayıs ayı sonuna kadar çeşitli aralıklarla ve çeşitli yaş grupları odaklı sokağa çıkma yasakları getirilmiştir. Haziran ayı başında ise önlemler büyük ölçüde kaldırılmış, sosyal mesafenin korunması ve maske takılması şartları altında vatandaşların kontrollü bir şekilde normal hayatlarına dönmele-ri sağlanmıştır. Bu dönemde, okullar ve üniversiteler çoğunlukla uzaktan eğitim vermeye devam ederken, işyerlerinde ofisler kademeli olarak açılmıştır.

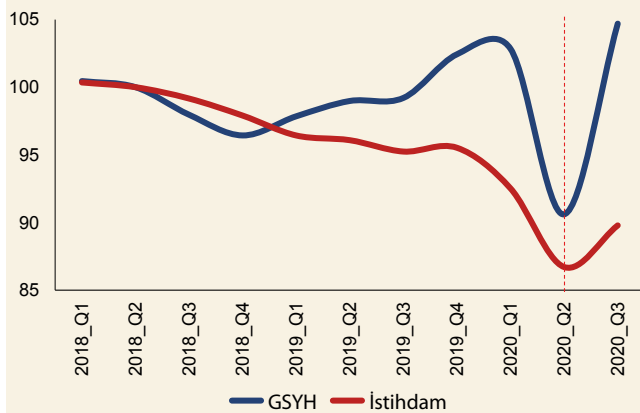
İnsan sağlığını koruyucu ülke çapında alınan söz konusu tedbirler, ekonomik aktivite üzerinde arz ve talep yönlü baskılar yaratmış, üretim ve istihdam önemli ölçüde daralmıştır. Gündemde olan önemli bir tartışma; önlemlerin kaldırılmasıyla üretimde 2020 yılı üçüncü çeyreği itibarıyla hızlı bir toparlanma gözlenirken istihdamda benzer iyileşmenin gerçekleşmemesidir.

Bu gözlem, istihdam kayıplarını önlemeye yönelik hala geçerli olan tedbirler de göz önüne alındığında daha da çar-

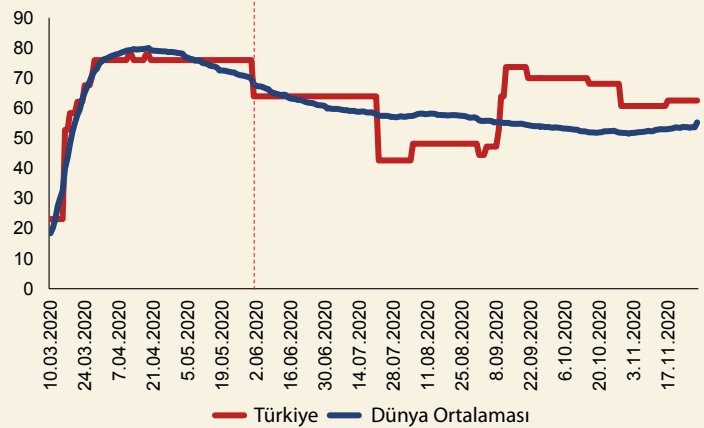


## COVID-19 Önlemleri ve Büyüme - İstihdam Gelişmeleri

GSYİH ve İstihdam Gelişmeleri (2018=100)  
(2018 Q1 - 2020 Q3)

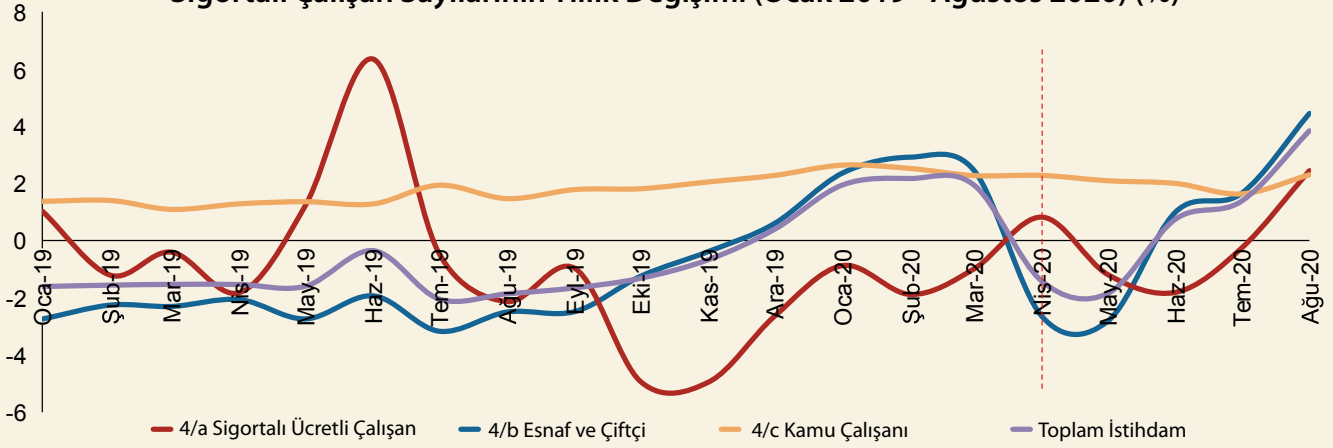


COVID 19 Önlemlerinin Sıklık Endeksi\*: Türkiye ve Dünya Ortalaması  
(10.03.2020 - 29.11.2020)



Kaynak: TÜİK, OurWorldInData ve TEPAV görselleştirmeleri - (\*) Sıklık endeksi 0-100 arasında değer almaktadır, 100 en sıkı durumu göstermektedir.

## Sigortalı Çalışan Sayılarının Yıllık Değişimi (Ocak 2019 - Ağustos 2020) (%)



Kaynak: SGK ve TEPAV hesaplamaları

pıcı olmakta ve geleceğe yönelik kaygıları artırmaktadır.

İlgili tartışmalardan hareketle, bu notta, Sosyal Güvenlik Kurumu (SGK) ve Türkiye İş Kurumu'nun verileri kullanılarak Covid-19 salgınının kayıtlı istihdam üzerindeki etkileri çalışan sınıfı, sektörler ve iller bazında analiz edilmekte ve tedbirlerin kaldırılması sonrası beklenen toparlanma eğilimine yönelik çıkarımlarda bulunmaktadır.

### En fazla etkilenen grup ücretli çalışanlar

Türkiye'de ilk vakanın tespiti ile birlikte önleyici tedbirlerin alındığı ve aşamalı olarak sıkılaştırıldığı Nisan ayından sonra salgının istihdam üzerindeki olumsuz etki-

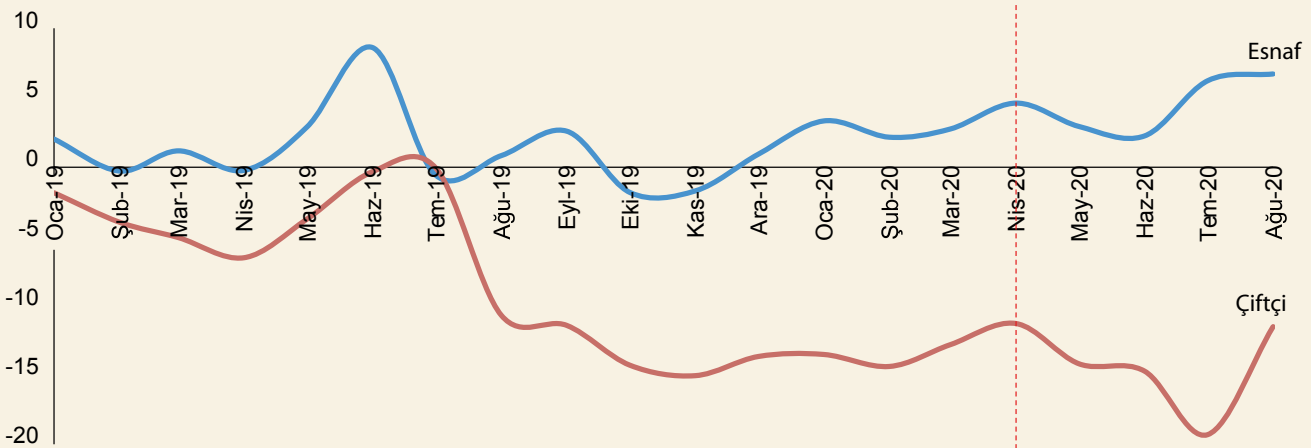
**Pandemi etkilerinin yoğun olduğu hizmet sektörlerinde ve illerde çalışan kadınlar sürece en olumsuz etkilenen grup oldu.**

leri hissedilmeye başlanmış ve Mayıs ayında toplam istihdamdaki daralma dip noktasına ulaşmıştır. Toplu veriler ilgili daralmanın iki ay sürdüğünü, Haziran ayında tedbirlerin gevşetilmesiyle toparlanma eğiliminin başladığını göstermektedir. Ancak, çalışan sınıfına göre bakıldığında, gelişmeler fark-

lılaşmaktadır. Kayıtlı istihdamın yüzde 70'inden fazlasını oluşturan 4/a sigortalı ücretli çalışanlar en fazla etkilenen grup olurken, 4/b esnaf ve çiftçi grubunda daha sınırlı bir etki gözlenmiş, 4/c kapsamındaki kamu çalışanları ise pandemiden etkilenmemiştir.

Çiftçi grubunda 2019 yılı ikinci yarısından itibaren gözlemlenen düşüş salgınla birlikte derinleşirken, esnaf sayılarındaki artış sürmektedir. 4/b sigortalı esnaf-çiftçi sayıları Nisan ayında yüzde 0,8 artmış, Mayıs ayında ise yüzde 1,2 gerilemiş ve salgının genel etkisine kıyasla sınırlı bir etki gözlenmiştir. Ancak, alt gruplarda önemli farklılıklar mevcuttur. Tarım sektöründe faaliyet gösteren kayıtlı çiftçi sayısı Nisan ayında bir önceki yılın aynı dönemine göre yüzde 10,9

## Esnaf ve Çiftçi Sayılarının Yıllık Değişimi (Ocak 2019 - Ağustos 2020) (%)



Kaynak: SGK ve TEPAV hesaplamaları

## Kamu Çalışan Sayısı En Fazla Azalan İlk 10 İl (Ocak - Ağustos 2020) (\* %)

İl	Ocak 2020-2019	Şubat 2020-2019	Mart 2020-2019	Nisan 2020-2019	Mayıs 2020-2019	Haziran 2020-2019	Temmuz 2020-2019	Ağustos 2020-2019
Karabük	4,3	-11,1	10,7	-14,2	-15,6	-11,8	-15,3	-0,6
Yozgat	1,8	-1,7	1,2	-5,8	-5,7	-6,3	-6,5	-5,9
Niğde	5,0	2,2	4,7	-4,5	-4,4	-4,4	-4,9	1,2
Aksaray	4,9	1,0	4,4	-3,2	-3,0	-3,2	-3,2	1,8
Kırşehir	0,3	1,1	0,2	-3,0	-2,9	-3,0	-3,5	0,9
Rize	0,9	0,2	0,4	-2,9	-2,6	-2,7	-3,2	1,0
Bilecik	2,9	2,5	1,6	-2,6	-2,5	-3,0	-3,6	1,9
Erzincan	2,2	3,6	3,0	-2,0	-2,9	-3,6	-4,3	4,1
Karaman	3,3	2,7	2,2	-2,0	-2,0	-2,2	-2,8	1,9
Bitlis	2,3	2,6	2,8	-0,9	-0,1	1,8	3,4	7,6
TR Geneli	2,6	2,5	2,3	2,3	2,1	2,0	1,6	2,3

daralmıştır ve söz konusu daralma Eskişehir dışında tüm illerde izlenmiştir.

Çiftçi grubunda gözlenen bu olumsuz gidişatın uzun süredir hakim olduğu not edilmelidir. Diğer taraftan, esnaf sayısında yıl genelinde gözlenen artışlar hız kesmiştir; Nisan ayında bir önceki yılın aynı dönemine

göre yüzde 4,6 artış görülürken, artış oranı Mayıs ayında yüzde 2,9, Haziran ayında ise yüzde 2,3'e gerilemiştir.

#### Kamu istihdamında 17 ilde daralma yaşandı

Türkiye genelinde kamu istihdamının

Ocak-Ağustos 2020 dönemindeki artışı yıllık bazda yüzde 1,6 – 2,6 arasında değişmektedir. Bu olumlu görünüm, iller detayında bakıldığında bazı iller için bozulmaktadır. Nisan ayında bir önceki yılın aynı ayına kıyasla 64 ilde istihdam artışı gözlenirken, 17 ilde daralma yaşanmıştır.



## İl bazında çalışan sayılarına bakıldığında Ardahan, Artvin ve Bayburt'taki istihdam kayıpları önemli boyutlara ulaştı.

Kamu çalışan sayısı en fazla (yüzde 14,2) Karabük'te azalmıştır. Karabük'ü, sırasıyla Yozgat, Niğde, Aksaray ve Kırşehir illeri takip etmektedir. Bu eğilim ilgili illerde Ağustos ayına kadar devam etmiştir.

Pandemiye yönelik önleyici tedbirlerin istihdama negatif etkisi 22 alt sektörün hemen hemen tamamında gözlenmektedir. 2020 yılı Nisan ayı itibarıyla yıllık değişimlere bakıldığında; başta konaklama, yiyecek ve içecek hizmeti faaliyeti olmak üzere turizm ve yurt içi hizmet sektörlerinin olumsuz etkilendiği gözlenmektedir. Yine inşaat ve imalat sektörleri de yılın en kötü dönemini yaşamıştır.

## Covid-19 yüzünden en fazla hangi sektör daraldı?

Hizmetçi, bekle, şoför gibi ev içi çalışan personeli içeren hanehalklarının işverenler olarak faaliyeti sektöründe de istihdam yaklaşık yüzde 40 gerileyerek en fazla daralan sektör olmuştur.

Bu süreçte sağlık çalışanlarına olan ihtiyacın artmasıyla insan sağlığı ve sosyal hizmetler faaliyeti sektörü istihdamı hızlı artan tek sektördür. Yılın ikinci yarısında istihdamda genel bir toparlanma eğiliminden bahsetmek mümkündür.

Pandemiyle birlikte restoranların sadece gel-al ve paket servisi vermele, seyahatlerin kısıtlanması ve sokağa çıkma yasaklarının uygulanması konaklama ve yiyecek hizmeti faaliyeti sektörünün istihdamında Nisan 2020'de yıllık yüzde 16,4 daralmaya neden olmuştur. Alt sektörler itibarıyla incelendiğinde; çalışan sayılarının konaklama sektöründe yüzde 33,4, yiyecek ve içecek hizmeti faaliyeti sektöründe ise yüzde 7,3 gerilediği görülmektedir.

Haziran ayı sonrasında yiyecek ve

## KOBİ'LER SALGINA HAZIRLIKSIZ YAKALANDI

İşletmeleri ölçeklerine göre değerlendirdiğimizde, geçmişe dönük önemli bir ayrışma dikkat çekmektedir. Büyük ölçekli firmaların çalışan sayılarında 2019 yılı boyunca artışlar devam etmiş, Mart-Nisan 2020 döneminde pandemi nedeniyle söz konusu pozitif eğilim kesintiye uğramıştır. Tedbirlerin kalkmasıyla bu gruptaki istihdam kayıplarının büyük ölçüde telafi edildiği gözlenmektedir. Diğer taraftan, küçük ve orta büyüklükteki işletmelerde (KOBİ) 2019 yılı son çeyreğine kadar olumsuz koşullar hâkimdir ve toparlanma süreci tamamlanmadan salgın etkileri baş göstermiştir. Veriler, Nisan ayında bir önceki yılın aynı dönemine göre çalışan sayısının KOBİ'lerde yüzde 2,5, büyük ölçekli işletmelerde yüzde 3,4 azaldığını; Ağustos 2020'de ise yıllık değişimlerin büyük ölçekli işletmelerde yüzde 4,5, KOBİ'lerde de yüzde 4,4 artış yönünde olduğunu göstermektedir.

## Sektörlere Göre Çalışan Sayısındaki Yıllık Değişim (Ocak - Ağustos 2020) (\* %)

Nace Kodu	Faaliyet Adı	Ocak 2020-2019	Şubat 2020-2019	Mart 2020-2019	Nisan 2020-2019	Mayıs 2020-2019	Haziran 2020-2019	Temmuz 2020-2019	Ağustos 2020-2019
A	Tarım, Ormançılık ve Balıkçılık	-0,2	-3,9	-2,5	-3,4	-3,6	-0,8	-0,5	3,9
B	Madencilik ve Taş Ocakçılığı	-0,6	-4,7	-2,4	-7,2	-6,7	-1,9	-2,2	1,6
C	İmalat	5,2	6,6	6,4	2,4	2,9	5,7	5,1	7,7
D	Elektrik, Gaz, Buhar ve İklimlendirme Üretimi Ve Dağıtım	6,1	4,7	4,6	1,8	4,0	5,4	4,1	5,3
E	Su Temini; Kanalizasyon, Atık Yönetimi ve İyileştirme Faaliyetleri	-0,5	-0,5	-0,3	-1,2	-2,0	-1,2	-0,8	1,5
F	İnşaat	-14,6	-13,0	-10,5	-15,6	-13,1	0,9	0,7	10,0
G	Toptan ve Perakende Ticaret; Motorlu Kara Taşıtlarının ve Motosikletlerin Onarımı	3,0	4,4	4,5	1,1	0,9	3,4	3,1	4,1
H	Ulaştırma ve Depolama	6,5	7,1	6,5	1,9	2,1	4,8	5,2	7,2
I	Konaklama ve Yiyecek Hizmeti Faaliyetleri	8,0	8,8	2,4	-16,4	-19,6	-18,0	-14,5	-9,2
J	Bilgi ve İletişim	11,1	11,7	10,2	5,3	5,3	8,0	7,7	8,2
K	Finans ve Sigorta Faaliyetleri	0,6	1,4	2,0	0,3	-0,2	1,1	-0,4	1,0
L	Gayrimenkul Faaliyetleri	11,0	12,8	12,5	9,8	8,1	10,6	10,8	14,4
M	Mesleki, Bilimsel ve Teknik Faaliyetler	0,1	0,8	-0,3	-4,6	-5,4	-3,5	1,2	-0,8
N	İdari ve Destek Hizmet Faaliyetleri	-2,0	-4,5	-5,4	-11,3	-11,9	-9,6	-6,3	-4,2
O	Kamu Yönetimi ve Savunma; Zorunlu Sosyal Güvenlik	10,1	8,5	8,6	7,8	6,4	15,0	15,6	16,5
P	Eğitim	5,6	5,4	2,4	-1,7	-3,4	3,0	2,5	3,6
Q	İnsan Sağlığı ve Sosyal Hizmet Faaliyetleri	12,1	12,5	15,1	15,2	15,2	18,6	18,9	20,8
R	Kültür, Sanat, Eğlence, Dinlenme ve Spor	6,5	8,4	2,5	-8,3	-11,1	-8,9	-9,5	-10,7
S	Diğer Hizmet Faaliyetleri	4,4	5,3	4,0	-4,1	-4,7	-3,7	-3,8	-0,2
T	Hanehalklarının İşverenler Olarak Faaliyetleri; Hanehalkları Tarafından Kendi Kullanımlarına Yönelik Olarak Ayrılmamış Mal ve Hizmet Üretim Faaliyetleri	-29,5	-32,9	-37,3	-39,0	-38,2	-35,2	-49,4	-49,1
U	Uluslararası Örgütler ve Temsilcilerinin Faaliyetleri	10,9	8,7	5,6	3,3	3,1	1,7	1,2	0,7
	Ek-9 Ev Hizmetlerinde 10 Günden Fazla Çalışanlar	9,0	12,2	14,6	11,91	0,21	1,71	8,92	6,6
	TR Geneli	2,4	2,9	2,5	-2,7	-2,8	1,0	1,7	4,5

Kaynak: Kaynak: SGK ve TEPAV hesaplamaları - (\*) NACE Rev.2, 22 Kısım sınıflamalarıdır.

içecek sektörü salgın öncesi düzeylerini yakalarken, konaklamada bu ivme gerçekleşmemiştir. Seyahat sektörü ile ilgili olarak da idari ve destek hizmeti faaliyetleri alt sektörü olan seyahat acentası ve tur operatörleri faaliyetleri sektöründeki yüzde 15,3 azalış dikkat çekmektedir.

### Posta ve kurye faaliyetleri büyük önem kazandı

Tedbirler dâhilinde sinema, tiyatro, müze ve spor salonlarının kapatılmasıyla sektör genelinde çalışan sayısı yüzde 8,3 azalmıştır. İş yerleri ayırımında bakıldığında istihdam; kütüphane, arşiv ve müzeler sektöründe yüzde 19,4, kumar ve müşterek bahis faaliyetleri sektöründe yüzde 17,1, spor, eğlence ve dinlence sektöründe yüzde 7,6 ve yaratıcı sanatlar ve eğlence faaliyetleri sektöründe ise yüzde 3 azal-

mıştır. Haziran ve Temmuz aylarında ilgili mekânlar açılrsa da toparlanmanın gerçekleşmediği görülmektedir.

Restoranların paket servis yapması, mağazaların kapalı olması ve online alışverişlerine olan talebi önemli ölçüde artırmıştır. Nitekim Nisan 2020'de bu sektörde çalışan sayısı yüzde 16 artmış ve ulaştırma ve depolama faaliyetinin artışında belirleyici alt sektör olmuştur. Sektördeki istihdam artışı devam etmektedir.

### Salgının sürmesi taşımacılık sektörünü olumsuz etkiliyor

Nisan 2020'de çalışan sayısında yıllık değişimlere bakıldığında, su yolu taşımacılığındaki daralma yüzde 9,8'dir. Havayolu taşımacılığı sektöründeki gerileme Mayıs ayından itibaren görülmeye başlamış ve

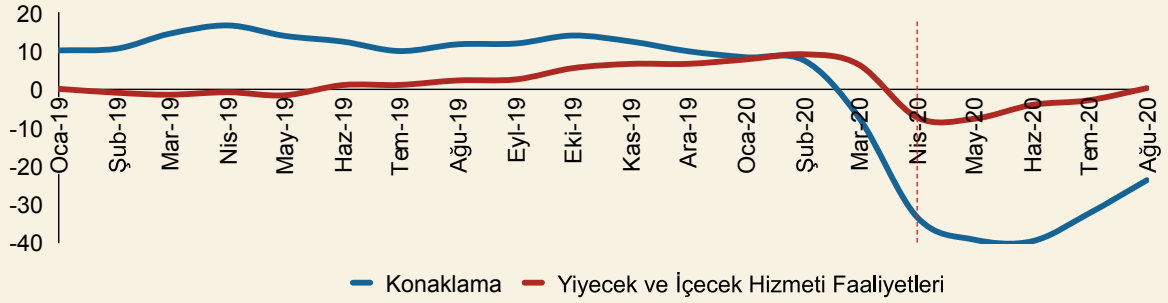
## KOBİ YOĞUNLUKLU İLLER SALGINDAN DAHA FAZLA ETKİLENDİ

Büyük ölçekli işletmelerin payının daha düşük olduğu illerde, çalışan sayısı daha fazla azalış göstermiştir. Nitekim çalışan sayısının en fazla azaldığı Ardahan, Antalya, Bayburt, Muğla, Artvin ve Kilis illerinde büyük ölçekli işyerlerinin payının daha düşük olduğu görülmektedir.

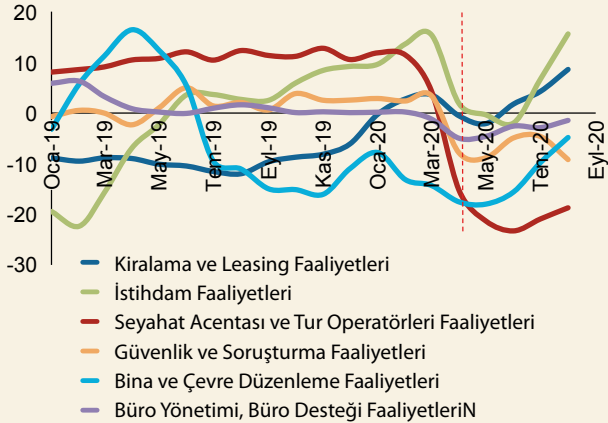
ilerleyen aylarda da etkisini korumuştur. Havayolu kara taşımacılığı ve boru hattı taşımacılık sektöründe de belirgin bir etki gözlenmemiştir. Söz konusu gelişmeler, seyahat yasakları kalksa da, salgın tam kontrol

## Şekil 6. Belirtilen Sektörlerde Çalışan Sayısındaki Yıllık Değişim (%)

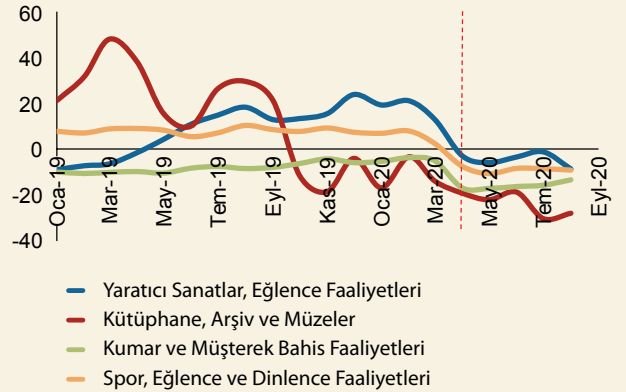
I-Konaklama ve Yiyecek Hizmeti Faaliyeti Sektörünün Alt Sektörlerinde 4/a Sigortalı Çalışan Sayısının Yıllık Değişimi (Ocak 2019 - Ağustos 2020) (%)



N-İdari ve Destek Hizmet Faaliyetleri Sektörünün Alt Sektörlerinde 4/a Sigortalı Çalışan Sayısının Yıllık Değişimi (Ocak 2019 - Ağustos 2020), %

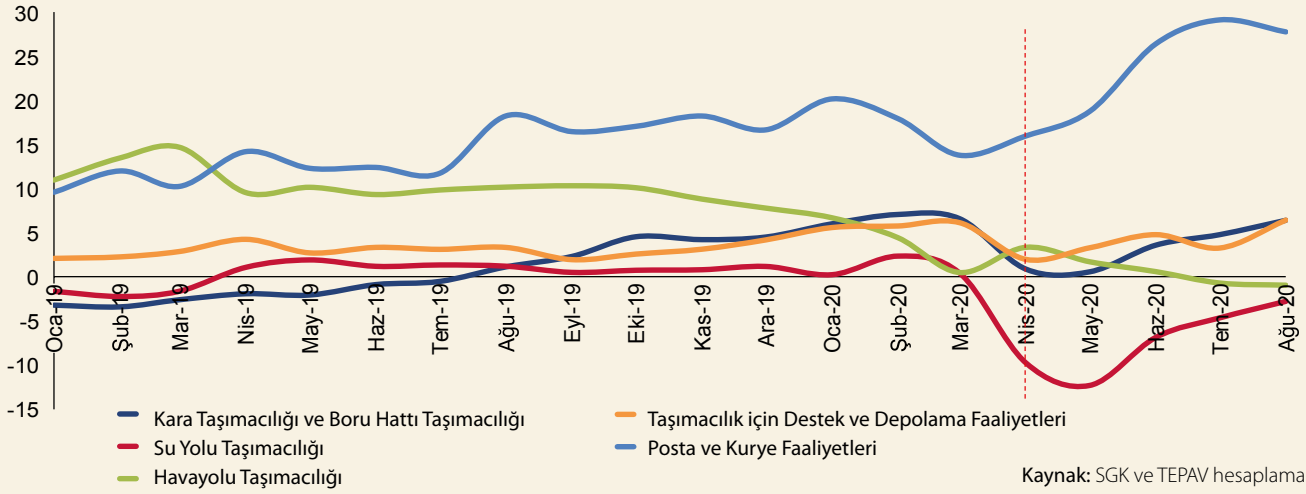


R-Kültür, Sanat, Eğlence, Dinlence ve Spor Sektörünün Alt Sektörlerinde 4/a Sigortalı Çalışan Sayısının Yıllık Değişimi (Ocak 2019 - Ağustos 2020), %



Kaynak: SGK ve TEPAV hesaplamaları

## Ulaştırma ve Depolama Sektöründe Çalışan Sayısındaki Yıllık Değişim (Ocak 2019 - Ağustos 2020) (%)



Kaynak: SGK ve TEPAV hesaplamaları

altına alınmadıkça taşımacılık sektöründeki istihdamın pandemi öncesi seviyelerine ulaşamayacağını düşündürmektedir.

### İmalat sektöründe istihdam hız kesti

Salgın tedbirlerinin sıkılaştırıldığı ve üretimin en fazla etkilendiği Nisan ve Mayıs aylarında, imalat sektöründe süregelen

istihdam artışları gerilemiş ve yıllık bazda, sırasıyla yüzde 2,4 ve 2,9 düzeyinde gerçekleşmiştir. 24 alt sektör detayında bakıldığında, söz konusu etkinin genele yayılmadığı görülmektedir. Bu dönemde, metalik olmayan ürünler, kayıtlı medya basılması ve çoğaltılması, makine ekipmanların kurulumu ve onarımı ile içecek imalatı daralan sektörler olmuş, diğer 21 alt

**Hizmetçi, bekçi, şoför gibi ev içi çalışan personeli içeren istihdam yüzde 40 gerileyerek en fazla daralan sektör oldu.**

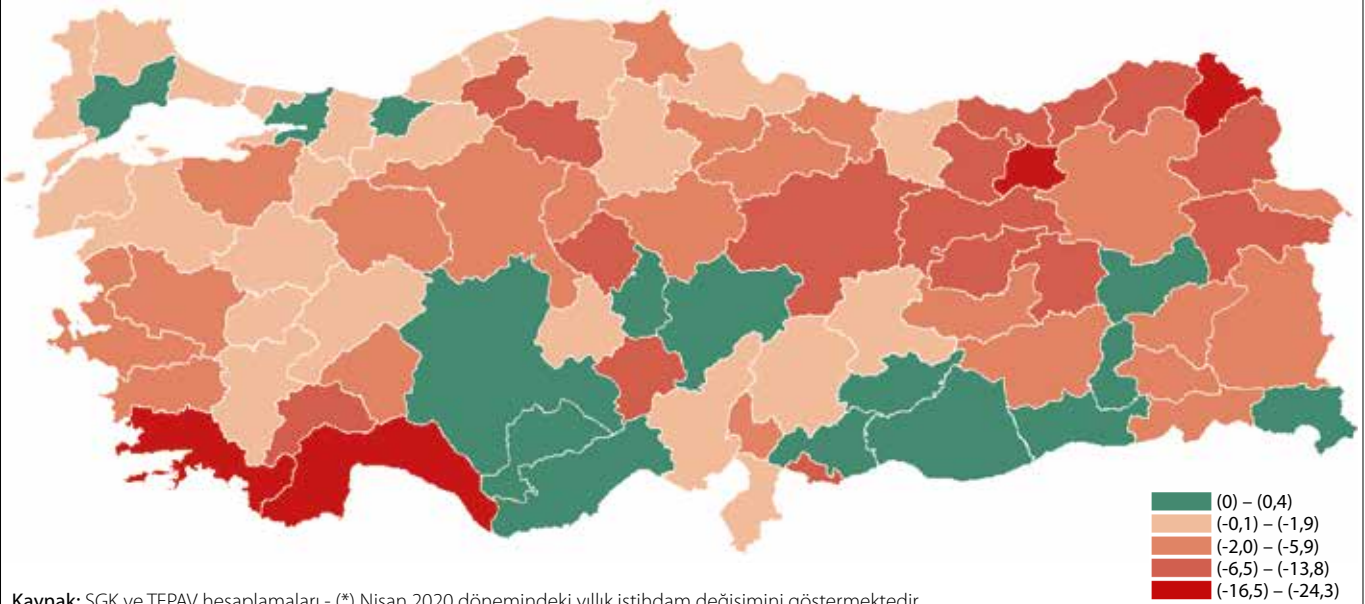
## İmalat Sektöründe Çalışan Sayısındaki Yıllık Değişim (Ocak 2019 - Ağustos 2020) (\* %)

Nace Kodu	Faaliyet Adı	Ocak 2020-2019	Şubat 2020-2019	Mart 2020-2019	Nisan 2020-2019	Mayıs 2020-2019	Haziran 2020-2019	Temmuz 2020-2019	Ağustos 2020-2019
23	Metalik Olmayan Ürünler İmalatı	-2,7	-1,3	-1,1	-4,6	-4,4	0,8	1,7	4,9
18	Kayıtlı Medyanın Basılması ve Çoğaltılması	-2,7	1,8	-0,6	-3,4	-2,9	-1,1	-1,8	0,3
33	Makine ve Ekipmanların Kurulumu ve Onarımı	3,7	4,2	3,3	-1,5	-0,1	2,3	1,3	4,3
25	Fabrikasyon Metal Ürünleri(Makine Teçhizat Hariç)	2,0	3,8	3,2	0,1	0,9	3,5	2,6	5,6
11	İçecek İmalatı	0,4	1,5	2,6	0,2	-0,1	1,8	2,7	3,4
22	Kauçuk ve Plastik Ürünler İmalatı	3,9	5,3	4,8	0,8	1,7	5,3	4,8	7,7
16	Ağaç, Ağaç Ürünleri ve Mantar Ürünleri	0,6	3,1	3,4	1,3	1,3	5,1	4,5	7,3
24	Ana Metal Sanayi	2,2	2,5	4,1	1,3	1,2	4,0	3,2	6,3
19	Kok Kömürü ve Petrol Ürünleri İmalatı	1,4	1,6	2,2	1,6	1,1	1,9	0,6	2,2
29	Motorlu Kara Taşıtı ve Römork İmalatı	1,9	2,7	4,2	1,9	2,8	4,0	3,7	6,0
13	Tekstil Ürünleri İmalatı	5,0	6,6	6,2	1,9	2,1	4,3	4,1	5,4
10	Gıda Ürünleri İmalatı	5,6	7,2	6,6	2,8	3,8	5,6	5,3	6,7
31	Mobilya İmalatı	4,3	7,4	8,3	2,9	4,1	8,4	8,5	11,6
27	Elektrikli Teçhizat İmalatı	4,4	6,5	6,5	3,5	3,0	5,2	5,8	10,5
28	Makine ve Ekipman İmalatı	3,3	5,4	5,4	3,7	4,1	7,4	7,0	10,3
12	Tütün Ürünleri İmalatı	6,5	6,4	3,4	3,9	6,3	12,8	14,1	18,8
14	Giyim Eşyaları İmalatı	11,0	12,5	11,2	4,6	4,8	8,4	6,2	9,3
15	Deri ve İlgili Ürünler İmalatı	12,0	13,4	13,2	5,7	5,2	8,0	6,8	8,9
32	Diğer İmalatlar	8,1	9,5	9,7	6,4	7,8	11,2	11,2	13,9
20	Kimyasal Ürünleri İmalatı	9,8	10,4	10,7	8,4	8,1	10,7	10,5	12,4
17	Kağıt ve Kağıt Ürünleri İmalatı	8,0	9,6	10,1	8,5	8,1	10,0	9,3	11,7
26	Bilgisayar, Elektronik ve Optik Ürünler	11,9	12,4	12,6	9,9	10,1	12,2	12,5	14,7
30	Diğer Ulaşım Araçları İmalatı	20,4	20,1	18,2	10,1	7,6	11,1	7,2	11,6
21	Eczacılık ve Eczacılaşa İlişkin Malzemelerin İmalatı	9,9	12,1	13,2	12,7	12,6	15,9	14,1	16,3
C	İmalat	5,2	6,6	6,4	2,4	2,9	5,7	5,1	7,7

Kaynak: SGK ve TEPAV hesaplamaları - (\*) Sıralama Nisan 2020'ye göre yapılmıştır.



## İllerde Çalışan Sayısı (\* %)



sektörde artış hızları düşmüştür. Eczacılık ve eczacılığa ilişkin malzemelerin imalatı pandemi döneminde pozitif ayrılan tek sektör olmuştur. İmalat sektörlerinin istihdamının Haziran ayından itibaren toparlanmaya başladığı, Ağustos ayında da pandemi öncesi düzeylerine ulaştığı görülmektedir.

Ülke genelinde Mayıs ayında bir önceki yılın aynı ayına göre düşüş devam ederken, tedbirlerin tedricen kaldırıldığı Haziran ayı ve sonrasında illerdeki çalışan sayısında geçen senenin aynı dönemine

göre düşüş eğilimi azalmış ya da çalışan sayısında artış yaşanmıştır.

#### En çok istihdam kaybı hangi bölgelerde yaşandı?

İl bazında çalışan sayılarına bakıldığında, Ardahan, Artvin ve Bayburt'taki istihdam kayıpları önemli boyutlardadır. Benzer şekilde turizm sektöründeki kötü gidişata paralel olarak Antalya ve Muğla'da çalışan sayılarında yüzde 20'ler düzeyinde daralmalar yaşanmıştır. Bölge olarak dikkat

**Turizm sektöründeki kötü gidişata paralel olarak Antalya ve Muğla'da çalışan sayılarında yüzde 20'ler düzeyinde daralmalar yaşandı.**

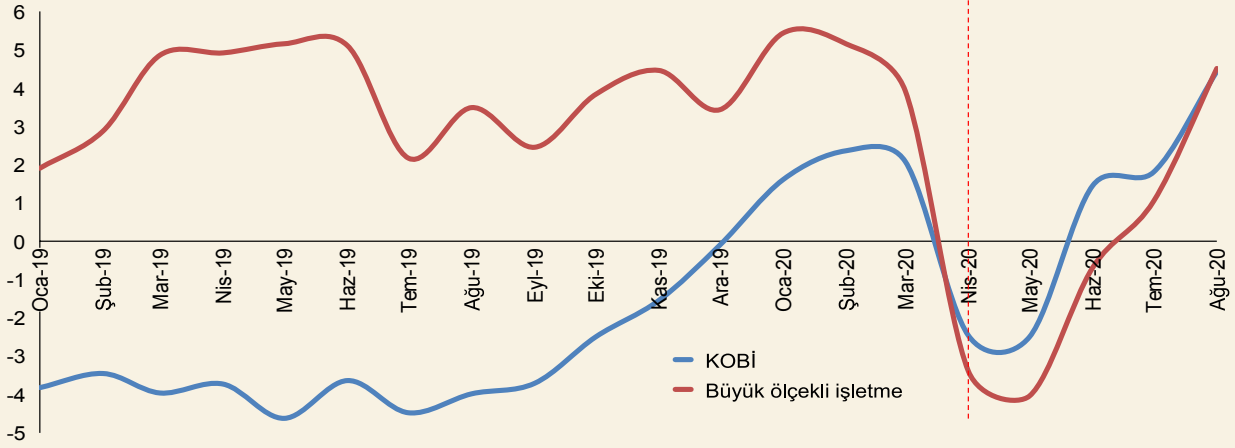
çeken diğer iller Tunceli, Bingöl ve Erzincan'dır ve istihdam kayıpları yüzde 10'ları

#### Çalışan Sayısı En Fazla Azalan İlk 10 İl (Ocak - Ağustos 2020) (\* %)

İl	Ocak 2020-2019	Şubat 2020-2019	Mart 2020-2019	Nisan 2020-2019	Mayıs 2020-2019	Haziran 2020-2019	Temmuz 2020-2019	Ağustos 2020-2019
Ardahan	-25,0	-22,7	-18,9	-24,3	-22,8	-14,3	-12,9	-8,3
Antalya	5,2	5,5	-1,7	-19,1	-23,3	-22,1	-19,0	-11,2
Bayburt	-3,9	-10,7	-8,6	-18,4	-17,6	-11,4	-6,6	1,6
Muğla	2,4	3,8	0,0	-16,5	-23,5	-19,7	-13,2	-7,5
Artvin	-3,0	-5,6	-8,1	-13,8	-11,4	-7,1	-3,2	4,5
Kilis	0,6	-7,6	-9,0	-13,5	-15,3	-12,3	-9,9	-5,2
Çankırı	-3,0	-1,5	-3,3	-12,3	-5,1	1,0	3,3	6,2
Bingöl	-2,8	-6,4	-7,7	-12,3	-13,9	-6,5	-3,0	-1,9
Tunceli	-1,4	-4,0	-0,9	-11,2	-9,9	-2,8	2,6	8,1
Erzincan	3,0	-5,3	-4,6	-10,9	-12,4	-2,9	-3,3	6,7
TR Geneli	2,4	2,9	2,5	-2,7	-2,8	1,0	1,7	4,5

Kaynak: SGK ve TEPAV hesaplamaları - (\*) Sıralama Nisan 2020'ye göre yapılmıştır.

## Firma Ölçeğine Göre Çalışan Sayısındaki Yıllık Değişim (Ocak 2019 - Ağustos 2020) (%)



Kaynak: SGK ve TEPAV hesaplamaları

aşmıştır. Söz konusu dağılım turizm, ticaret/ perakende ve üretim/ imalat kaynaklı sektörlerin illerdeki istihdamı olumsuz etkilediğini göstermektedir. Turizm sektörüne bağlı illerde pandemi kaynaklı negatif ayrışma devam etmektedir.

### Kadın istihdamındaki toparlanma sınırlı

Cinsiyet ayrımında dağılımlar, 2020 yılı

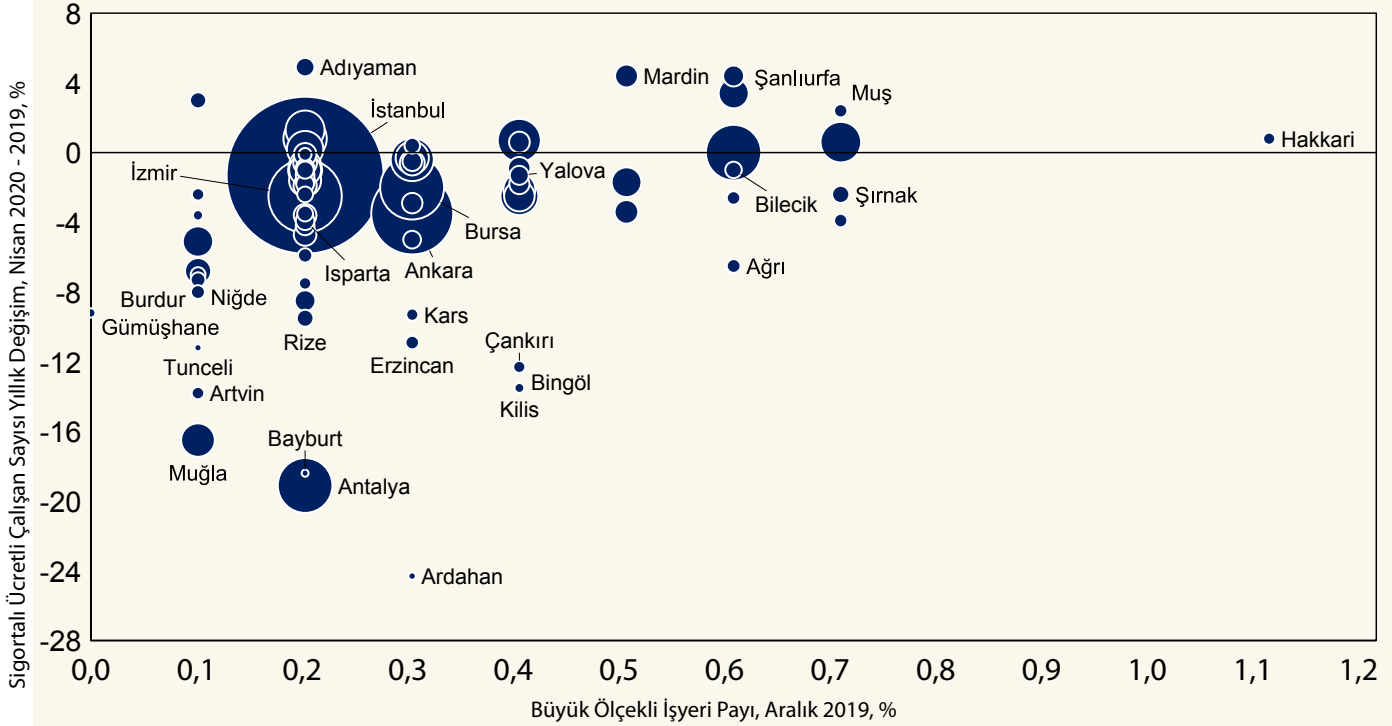
**Tedbirler dâhilinde sinema, tiyatro, müze ve spor salonlarının kapatılmasıyla eğlence sektöründe çalışan sayısı yüzde 8.3 azaldı.**

Nisan ve Mayıs aylarında kadın ve erkek istihdamında geçen yılın aynı dönemine göre yaklaşık yüzde 3 dolayında düşüşler gerçekleştiğini göstermektedir. Mayıs ayında etkiler kadın istihdamında derinleşirken, toparlanma da bu grupta daha gecikmeli gerçekleşmiştir.

Kadın istihdamına sektör detayında bakıldığında; Nisan 2020'de geçen yılın aynı dönemine kadın istihdamı en hızlı



## İldeki Sigortalı Ücretli Çalışan Sayısı Değişimi (Nisan 2019 - Nisan 2020) ve Büyük Ölçekli İşyeri Sayısının Payı (Aralık 2019) (\* %)



Kaynak: SGK ve TEPAV hesaplamaları - (\*) Daire büyüklüğü Nisan 2020 4/a sigortalı ücretli çalışan sayısını ifade etmektedir

**Posta ve kurye faaliyetleri salgın döneminde önem kazanan sektör oldu. Nisan 2020'de bu sektörde çalışan sayısı yüzde 16 arttı.**

azalan sektörlerin hanehalklarının işverenler olarak faaliyetleri, konaklama ve yiyecek hizmeti faaliyetleri ve idari ve destek hizmet

faaliyetleri sektörleri olduğu görülmektedir. İller detayında ise yine bu sektörlerin hâkim olduğu iller öne çıkmaktadır. Kısıtlamaların kaldırılmasıyla kadın istihdamında kısmi toparlanma gerçekleşmiştir; Ağustos 2020'de kadın istihdamı geçen yılın aynı dönemine göre 16 ilde azalırken, 65 ilde artmıştır.

### Dört kişiden biri kısa çalışma ödeneğinden faydalandı

Mevcut işsizlik ödemelerinin yanı sıra, Sosyal Koruma Kalkanı kapsamında 26 Mart

2020 tarihi itibarıyla kısa çalışma ödeneği uygulaması başlatılmıştır. Bu çerçevede, işyerinde faaliyetin tamamen veya kısmen en az dört hafta süreyle durdurulması halinde, üç ayı aşmamak üzere sigortalılara çalışmadıkları dönem için gelir desteği sağlanmaktadır. Mart ve Nisan aylarında işsizlik ödeneğine başvuran sayıları yüksek düzeylerdeyken (Mart 2020'de yüzde 52,2, Nisan 2020'de yüzde 117,4), kısa çalışma ödeneği uygulamasının devreye girmesiyle başvurular azalmıştır. Kısa çalışma ödeneği

## Cinsiyete Göre Çalışan Sayısındaki Yıllık Değişim (Ocak - Ağustos 2020) (%)

	Ocak 2020-2019	Şubat 2020-2019	Mart 2020-2019	Nisan 2020-2019	Mayıs 2020-2019	Haziran 2020-2019	Temmuz 2020-2019	Ağustos 2020-2019
<b>Kadın istihdam</b>	4,0	4,3	3,2	-2,4	-3,2	-0,1	1,7	3,9
<b>Erkek istihdam</b>	1,6	2,3	2,1	-2,8	-2,7	1,5	1,6	4,7
<b>Toplam istihdam</b>	2,4	2,9	2,5	-2,7	-2,8	1,0	1,7	4,5

Kaynak: SGK ve TEPAV hesaplamaları

## Kadın Zorunlu Sigortalı Çalışan Sayısı Yıllık Değişimi (Ocak - Ağustos 2020) (\* %)

Nace Kodu	Faaliyet Adı	Ocak 2020-2019	Şubat 2020-2019	Mart 2020-2019	Nisan 2020-2019	Mayıs 2020-2019	Haziran 2020-2019	Temmuz 2020-2019	Ağustos 2020-2019
T	Hanehalklarının İşverenler Olarak Faaliyetleri; Hanehalkları Tarafından Kendi Kullanımlarına Yönelik Olarak Ayrım	-32,3	-36,4	-40,9	-42,2	-41,5	-38,8	-54,4	-54,3
I	Konaklama ve Yiyecek Hizmeti Faaliyetleri	8,3	9,3	1,9	-17,6	-19,8	-17,1	-12,5	-6,7
N	İdari ve Destek Hizmet Faaliyetleri	-4,2	-7,8	-9,9	-15,4	-16,3	-14,4	-9,2	-6,4
F	İnşaat	-12,2	-10,7	-10,1	-12,7	-11,6	-5,2	-2,4	3,7
A	Tarım, Ormanlık ve Balıkçılık	-0,2	-7,3	-6,9	-10,1	-11,3	-6,8	-4,8	2,2
E	Su Temini; Kanalizasyon, Atık Yönetimi ve İyileştirme Faaliyet	-4,4	-6,2	-6,3	-9,3	-9,2	-7,4	-0,9	6,3
R	Kültür, Sanat, Eğlence, Dinlenme ve Spor	7,2	10,2	3,3	-8,4	-10,0	-8,2	-10,3	-12,3
S	Diğer Hizmet Faaliyetleri	5,2	6,2	4,4	-6,0	-6,0	-5,6	-5,0	0,9
M	Mesleki, Bilimsel ve Teknik Faaliyetler	0,7	1,7	0,6	-4,5	-6,6	-5,9	2,2	-2,2
P	Eğitim	5,0	4,8	1,9	-2,6	-4,4	2,3	1,6	2,8
	Toplam	4,0	4,3	3,2	-2,4	-3,2	-0,1	1,7	3,9
B	Madencilik ve Taş Ocakçılığı	2,5	3,5	2,7	-1,1	-2,9	0,9	0,3	4,7
K	Finans ve Sigorta Faaliyetleri	-0,1	1,1	1,5	-0,6	-0,9	0,4	-0,9	0,8
H	Ulaştırma ve Depolama	5,5	6,2	5,5	-0,2	0,3	1,9	4,1	6,7
G	Toptan ve Perakende Ticaret; Motorlu Kara Taşıtlarının ve Motosikletlerin Onarımı	3,6	5,2	5,3	0,7	-0,1	2,4	2,5	3,4
U	Uluslararası Örgütler ve Temsilciliklerinin Faaliyetleri	13,6	11,1	4,6	0,9	0,5	-1,5	-2,0	-3,0
D	Elektrik, Gaz, Buhar ve İklimlendirme Üretimi Ve Dağıtım	3,3	3,5	4,8	2,5	2,8	4,8	3,5	0,7
O	Kamu Yönetimi ve Savunma; Zorunlu Sosyal Güvenlik	14,1	10,9	6,3	2,6	1,2	12,0	9,4	11,4
C	İmalat	6,0	7,5	7,4	2,8	3,0	6,1	5,7	8,7
J	Bilgi ve İletişim	9,7	10,1	9,2	4,9	5,0	7,2	7,3	7,8
L	Gayrimenkul Faaliyetleri	11,2	13,9	14,3	9,6	6,0	10,0	10,0	14,3
	Ek-9 Ev Hizmetlerinde 10 Günden Fazla Çalışanlar	8,0	11,0	13,2	10,6	8,9	10,5	17,3	25,2
Q	İnsan Sağlığı ve Sosyal Hizmet Faaliyetleri	12,2	12,5	15,2	14,1	14,2	18,1	18,5	20,3

Kaynak: SGK ve TEPAV hesaplamaları - (\*) Sıralama Nisan 2020'ye göre yapılmıştır.

uygulanmasından yararlanan kişi sayısı ise Mart-Ekim 2020 döneminde 3,6 milyona ulaşmış, toplam ödenek de 21,8 milyar TL tutarında gerçekleşmiştir.

### Gelecek dönem istihdam beklentileri olumsuz

Kayıtlı istihdam verileri, Covid-19 salgınının tüm sektörlerde ve illerde etkili

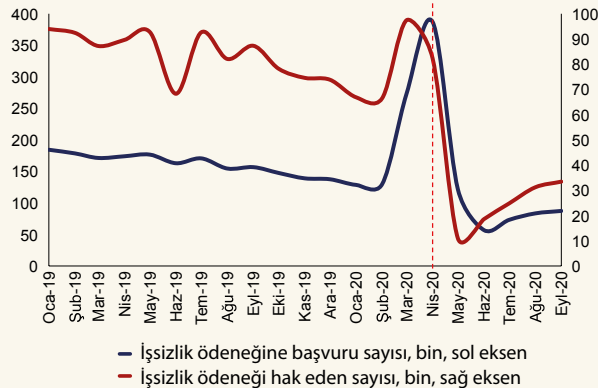
olduğunu, başta hizmet sektörleri olmak üzere etkilerin sürdüğünü göstermektedir. Sanayinin gelişmiş olduğu bölgelerde ve büyük ölçekli firmalarda etkilenme şiddeti azalırken, Akdeniz, Doğu Anadolu ve Doğu Karadeniz bölgelerinde ve KOBİ'lerde artmaktadır. Kadın istihdamı da süreçten daha olumsuz etkilenmiştir. Diğer taraftan, sigortalı çalışanların önemli bir kesimi kısa

çalışma ödeneğinden yararlanmıştır. İlgili uygulamanın yıl sonuna kadar geçerli olması ve pandemide ikinci dalga nedeniyle sosyal hayatı kısıtlayıcı tedbirlerin tekrar gündeme gelmesi istihdamı gelecek dönemde sınırlandırarak unsurlardır.

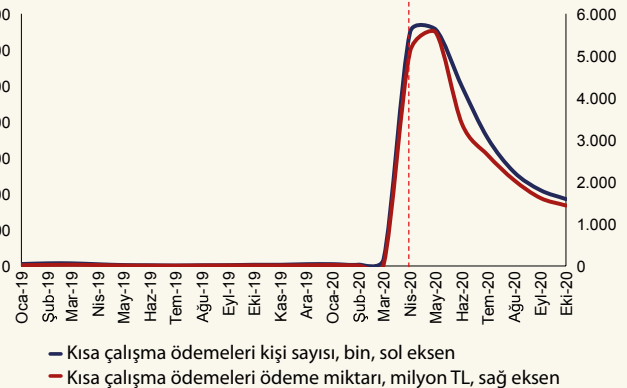
Not: Covid-19'un Birinci Dalgasında İstihdam Gelişmeleri"  
başlıklı çalışma TEPAV'ın <https://www.tepav.org.tr> adresinden alınmıştır.

## İstihdam Korumaya Yönelik Tedbirler Kapsamında Yapılan Ödemeler

İşsizlik Ödemeleri (Ocak 2019 - Eylül 2020)\*



Kısa Çalışma Ödemeleri (Ocak 2019 - Ekim 2020)



Kaynak: İŞKUR ve TEPAV hesaplamaları - (\*) Mevsimsellikten arındırılmış verilerdir.